

Gwireddu proffesiynoldeb:
Safonau ar gyfer addysg a hyfforddiant

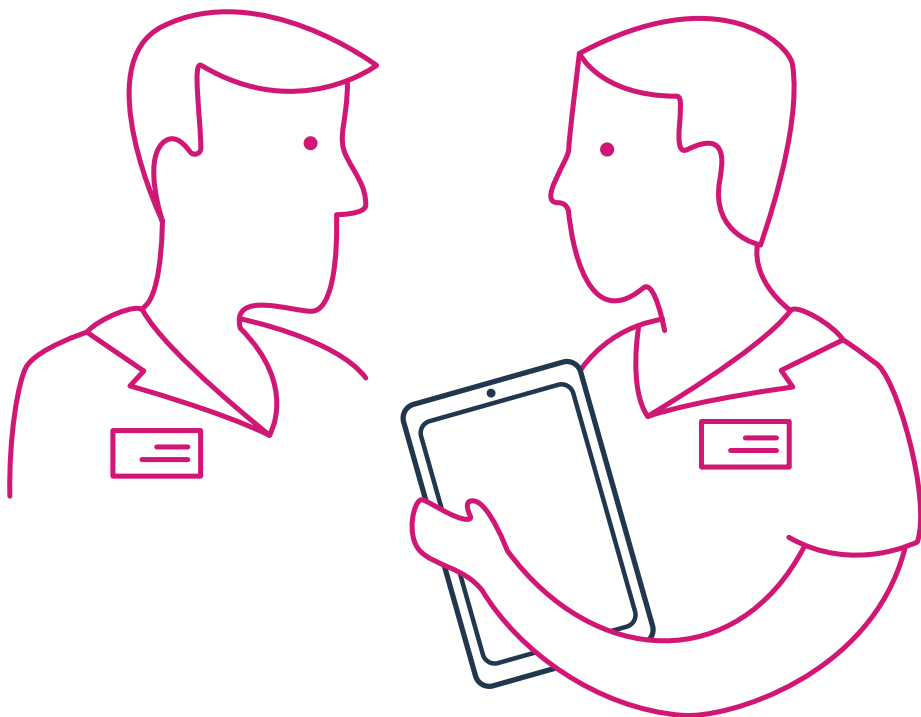
Rhan 3: Safonau ar gyfer rhaglenni nursio cyn cofrestru

Cyhoeddwyd 17 Mai 2018

Diweddarwyd y safonau hyn yn 2023. I ddod o hyd i'r safonau diweddaraf, **ewch i'n gwefan.**

Y safonau hyn

Gwireddu proffesiynoldeb: Mae *Safonau'r NMC ar gyfer addysg a hyfforddiant yn cynnwys y fframwaith Safonau ar gyfer addysg nyrsio a bydwreigiaeth, Safonau ar gyfer goruchwyllo ac asesu myfyrwyr a safonau rhaglenni sy'n benodol i bob rhaglen gymeradwy.*



Mae ein *Safonau ar gyfer addysg a hyfforddiant* wedi'u cyflwyno mewn tair rhan:

Rhan 1: Fframwaith safonau ar gyfer addysg nyrsio a bydwreigiaeth

Rhan 2: Safonau ar gyfer goruchwyllo ac asesu myfyrwyr

Rhan 3: Safonau rhaglenni

- Safonau ar gyfer addysg nyrsio cyn cofrestru
- Safonau ar gyfer rhvaglenni rhagnodi

Mae'r safonau hyn yn helpu [myfyrwyr](#) nyrsio a bydwreigiaeth i gyrraedd safonau hyfedredd a deilliannau rhaglenni'r NMC. Ategir ein safonau i gyd gan [Y Cod](#), sef y safonau proffesiynol ym maes ymarfer ac ymddygiad y mae disgwyl i nyrsys a bydwragedd eu dilyn.

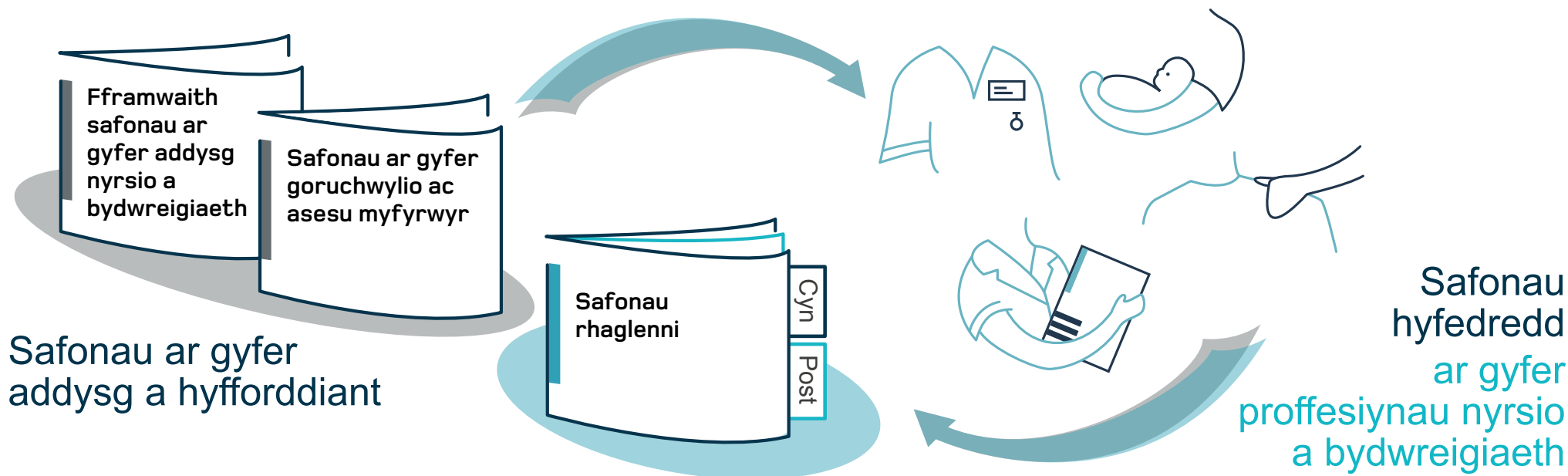
Cyflwyniad

Mae ein Safonau ar gyfer rhaglenni nyrsio cyn cofrestru yn nodi'r gofynion cyfreithiol, y gofynion mynediad, argaeledd [cydnabod dysgu blaenorol](#), hyd y rhaglenni, dulliau asesu a gwybodaeth am ddyfarnu ar gyfer pob rhaglen addysg nyrsio cyn cofrestru.

Mae'n rhaid i nyrsys dan hyfforddiant gwblhau rhaglen cyn cofrestru a gymeradwywyd gan yr NMC yn llwyddiannus er mwyn cyrraedd y *Safonau hyfedredd ar gyfer nyrsys cofrestredig* a bod yn gymwys i wneud cais i ymuno â chofrestr yr NMC. Mae diogelwch y

cyhoedd yn ganolog i'n safonau. Bydd myfyrwyr mewn cysylltiad â phobl drwy gydol eu haddysg ac mae'n bwysig eu bod yn dysgu mewn ffordd ddiogel ac effeithiol.

Dylid darllen y safonau hyn gyda *Fframwaith safonau ar gyfer addysg nyrsio a bydwreigiaeth a Safonau ar gyfer goruchwyllo ac asesu myfyrwyr* yr NMC sy'n gymwys i'r holl raglenni a gymeradwywyd gan yr NMC. Rhaid cael cydymffurfiaeth â'r holl safonau hyn er mwyn i sefydliad addysg gael ei gymeradwyo a chynnal unrhyw raglen a gymeradwywyd gan yr NMC.



Mae darparwyr addysg yn strwythuro eu rhaglenni addysg i gydymffurfio â'r safonau rhaglenni. Maent hefyd yn cynllunio eu cwricwla o amgylch y safonau hyfedredd a gyhoeddir ar gyfer rhaglen benodol a chaiff myfyrwyr eu hasesu yn erbyn y safonau hyfedredd hyn er mwyn sicrhau y gallant ddarparu gofal diogel ac effeithiol. Safonau hyfedredd yw'r wybodaeth, y sgiliau a'r ymddygiad sy'n ofynnol gan nyrsys a bydwragedd wrth ymarfer. Rydym yn cyhoeddi Safonau hyfedredd ar gyfer y proffesiynau nyrsio a bydwreigiaeth yn ogystal â safonau hyfedredd ar gyfer rhaglenni ôl-gofrestru a gymeradwywyd gan yr NMC.

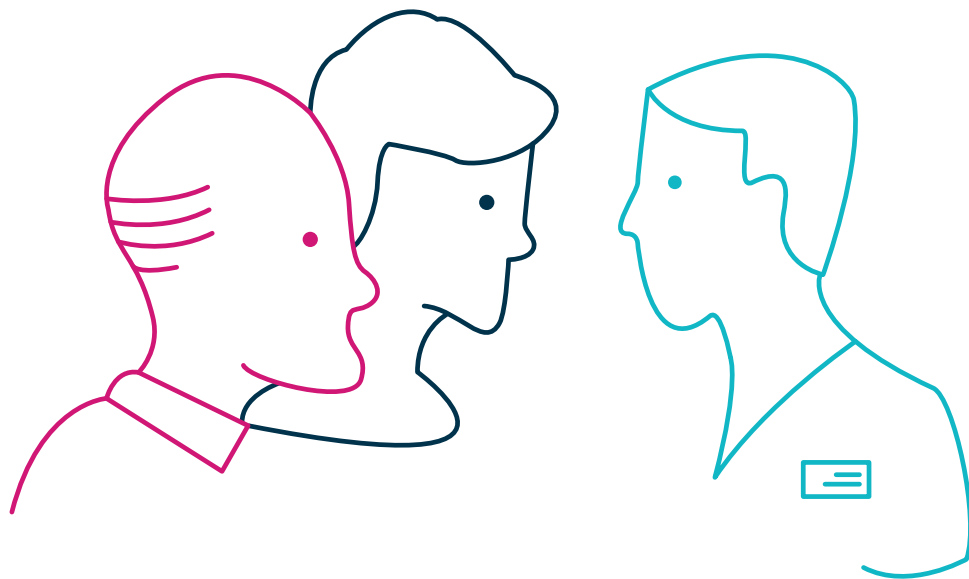
Drwy ein prosesau [sicrhau ansawdd](#), rydym yn sicrhau bod rhaglenni addysg yn cyrraedd ein holl safonau o ran strwythur rhaglenni addysgol a'r broses o'u cyflwyno, bod deilliannau rhaglenni yn gysylltiedig â'r safonau hyfedredd sy'n ddisgwyliedig ar gyfer cymwysterau penodol a bod y [sefydliadau addysg cymeradwy](#) (SACau) a [phartneriaid dysgu ymarfer](#) yn rheoli risgiau yn effeithiol. Gan ddefnyddio gwybodaeth fewnol ac allanol, rydym yn monitro risgiau i ansawdd mewn addysg a hyfforddiant; mae'r broses hon o gasglu gwybodaeth yn cynnwys dadansoddi adroddiadau rheoleiddwyr systemau.

Cyn y gellir rhedeg unrhyw raglen, gwnawn yn siŵr ei bod yn bodloni ein safonau. Gwnawn hyn ttrwy broses gymeradwyo, yn gytûn â'n *fframwaith Sicrhau Ansawdd*.

Fframwaith deddfwriaethol

Mae Erthygl 15(1) o'r Gorchymyn Nyrsio a Bydwreigiaeth 2001 ('[y Gorchymyn](#)') yn ei gwneud yn ofynnol i'r Cyngor sefydlu safonau ar gyfer addysg a hyfforddiant sy'n angenrheidiol er mwyn cyrraedd safon hyfedredd ar gyfer ymuno â'r gofrestr, fel sy'n ofynnol gan Erthygl 5(2) o'r Gorchymyn. Caiff y safonau ar gyfer rhaglenni nyrsio cyn cofrestru eu sefydlu yn unol â darpariaeth Erthygl 15(1) o'r Gorchymyn.

SAC, mewn partneriaeth â phartneriaid dysgu ymarfer, sy'n gyfrifol am reoli ansawdd unrhyw raglen addysgol o ddydd i ddydd.



Pedwar maes ymarfer nyrsio

Yn unol â Gorchymyn Nyrsys a Bydwagedd (Rhannau o'r Gofrestr a Chofnodion yn y Gofrestr) y Cyngor 2004 (OS 2004/1765), sy'n nodi y dylai cofnodion yn y gofrestr gynnwys maes ymarfer unigolyn cofrestredig, gall myfyrwyr o'r DU sy'n cymhwyso mewn maes ymarfer penodol fel nyrs lefel 1 wneud cais i fod ar gofrestr yr NMC fel nyrs mewn un neu fwy o'r pedwar maes ymarfer nyrsio: oedolion, plant, anabledau dysgu ac iechyd meddwl.

Mae SACau a'u partneriaid dysgu ymarfer yn gyfrifol ac yn atebol am ddatblygu, cyflwyno a rheoli cwricwla rhaglenni nyrsio cyn cofrestru. Gall rhaglenni nyrsio cyn cofrestru gynnig sawl llwybr tuag at gofrestru. Fodd bynnag, rhaid i bob rhaglen sy'n arwain at broses gofrestru gynnwys llwybrau o fewn y rhaglen sy'n ymwneud yn benodol â'r meysydd perthnasol o ymarfer nyrsio lle ceisir cymeradwyaeth.

Mae'r *Fframwaith safonau ar gyfer addysg nyrsio a bydwreigiaeth* a gofynion penodol y rhaglenni hyn yn rhoi hyblygrwydd i SACau a'u partneriaid ymarfer gynllunio eu cwricwlwm eu hunain a'r ymreolaeth i benderfynu ar gyfran yr oriau cyffredinol a maes-benodol a ddarperir. Wrth gynllunio cwricwla ar gyfer dyfarniad deul (hynny yw, rhaglen astudio sy'n arwain at gofrestru mewn dau faes ymarfer nyrsio), mae'r NMC yn disgwyl i'r SAC gynllunio a chyflwyno rhaglen sy'n addas o ran hyd ac sy'n sicrhau bod y myfyrwr yn gymwys i roi gofal diogel ac effeithiol yn y ddau faes nyrsio.

Rhaid i gwricwla rhaglenni gwmpasu'r deilliannau a nodir yn llwyfannau 1-7 o'r *Safonau hyfedredd ar gyfer nyrsys cofrestredig* a'r sgiliau cyfathrebu a rheoli cydberthnasau a'r gweithdrefnau nyrsio a nodir yn yr Atodiadau i'r ddogfen honno. Rhaid bod pob myfyrwr nyrsio ym mhob maes nyrsio yn cael yr oruchwyliaeth dysgu a'r asesiadau angenrheidiol er mwyn paratoi ar gyfer ymarfer proffesiynol fel nyrs gofrestredig. Rhaid i'r maes nyrsio oedolion hefyd gwmpasu'r cynnwys a'r cymwyseddau a nodir yn neddfwriaeth berthnasol yr UE.

Drwy gynnwys ein defnyddwyr gwasanaethau ac aelodau o'r cyhoedd yn y broses o gynllunio a chyflwyno cwricwla, credwn y bydd y cyhoedd yn fwy hyderus yn yr addysg a roddir i nyrsys y dyfodol. Anogwn y defnydd o dystiolaeth ategol ac ymgysylltiad gan [bobl](#) y mae nyrsys oedolion, plant, anabledau dysgu neu iechyd meddwl wedi gofalu amdanynt er mwyn llywio'r ffordd y cynllunnir ac y cyflwynir rhaglenni ar gyfer pob maes ymarfer nyrsio.

Bydd myfyrwyr nyrsio yn dysgu ac yn cael eu hasesu ym meysydd theori, [efelychu](#) ac amgylcheddau ymarfer. Rhaid i SACau a phartneriaid lleoliadau ymarfer sicrhau bod myfyrwyr yn cyflawni'r hyfedreddau sy'n berthnasol i'w maes/meysydd ymarfer nyrsio disgwylidig erbyn diwedd y rhaglen. Ar ôl cwblhau rhaglen yn llwyddiannus, caiff myfyrwyr cymwysedig eu cofrestru gan yr NMC mewn un ymarfer nyrsio neu fwy.

Taith y myfyriwr

Mae'r Safonau ar gyfer rhaglenni nyrsio cyn cofrestru yn dilyn taith y myfyriwr a chânt eu grwpio o dan y pum pennawd canlynol:

1. Dethol, mynediad a chynnydd

Safonau am addasrwydd ymgeisydd a'i gyfranogiad parhaus mewn rhaglen nyrsio cyn cofrestru

2. Cwricwlwm

Safonau ar gyfer cynnwys, cyflwyno a gwerthuso'r rhaglen nyrsio cyn cofrestru

3. Dysgu ymarfer

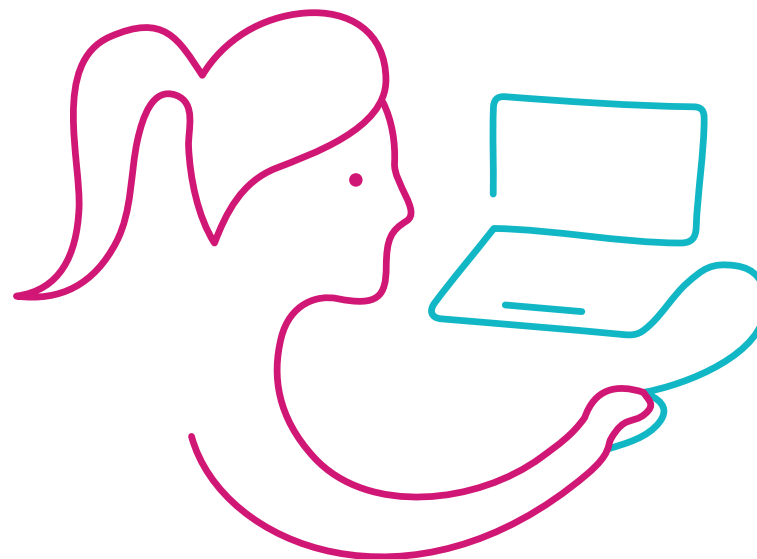
Safonau yn benodol ar gyfer dysgu cyn cofrestru i nyrsys mewn lleoliadau ymarfer

4. Goruchwylio ac asesu

Safonau ar gyfer prosesau goruchwylio ac asesu diogel ac effeithiol ar gyfer rhaglenni nyrsio cyn cofrestru

5. Cymhwyster i'w ddyfarnu

Safonau sy'n nodi'r dyfarniad a'r wybodaeth ar gyfer cofrestr yr NMC.



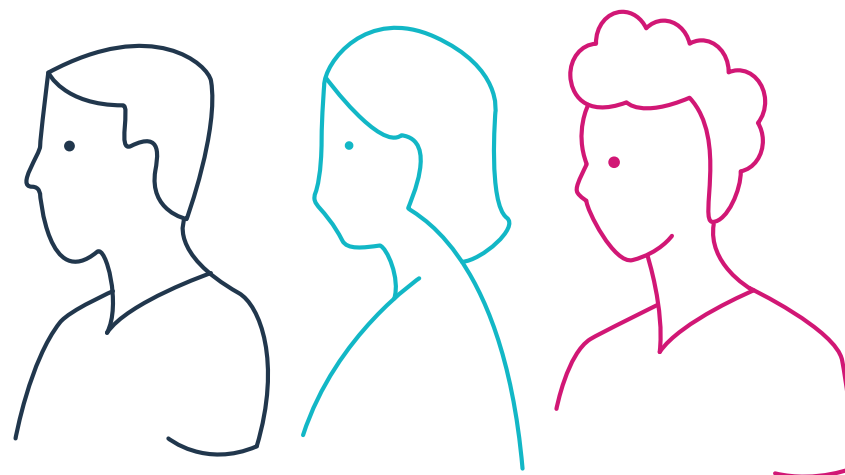
1 Dethol, mynediad a chynnydd

Rhaid i sefydliadau addysg cymeradwy, ynghyd â phartneriaid dysgu ymarfer, wneud y canlynol:

- 1.1 Cadarnhau bod myfyrwyr, wrth ymuno â'r rhaglen:
 - 1.1.1 yn addas ar gyfer y maes ymarfer nyrsio dan sylw: oedolion, iechyd meddwl, anableddau dysgu a nyrsio plant
 - 1.1.2 yn dangos gwerthoedd yn unol â'r *Cod (2015)*
 - 1.1.3 yn gallu dysgu ymddygiad yn unol â'r *Cod (2015)*
 - 1.1.4 yn gallu meithrin y sgiliau rhifedd sydd eu hangen i gyflawni'r deilliannau rhaglenni
 - 1.1.5 yn gallu dangos eu bod yn rhugl yn [Saesneg](#)
 - 1.1.6 yn meddu ar y sgiliau llythrennedd i allu cyflawni'r deilliannau rhaglenni
 - 1.1.7 yn meddu ar y sgiliau llythrennedd digidol a thechnolegol i allu cyflawni'r deilliannau rhaglenni



- 1.2 sicrhau bod [iechyd a chymeriad](#) myfyrwyr yn ddigonol i allu ymarfer yn ddiogel ac yn effeithiol wrth ymuno â'r rhaglen, drwy gydol y rhaglen ac wrth gyflwyno'r datganiad iechyd a chymeriad ategol yn unol â [chanllawiau'r NMC ar wneud penderfyniad ynghylch iechyd a chymeriad](#). Mae hyn yn cynnwys asesiad iechyd galwedigaethol boddhaol a gwiriadau cofnodion troseddol
- 1.3 sicrhau y caiff myfyrwyr eu hysbysu'n llawn am y gofyniad i ddatgan, ar unwaith, unrhyw rybuddion neu gollfarnau, cyhuddiadau sydd yn yr arfaeth neu benderfyniadau andwyol a wnaed gan reoleiddwyr eraill, cyrff proffesiynol a sefydliadau addysgol, ac yr ymdrinnir ag unrhyw ddatganiadau yn brydlon, yn deg ac yn gyfreithlon
- 1.4 sicrhau bod y nyrs gofrestrdig sy'n gyfrifol am gyfarwyddo'r rhaglen addysgol neu'r nyrs gofrestrdig ddynodedig sy'n dirprwyo drosti yn gallu darparu datganiadau iechyd a chymeriad ategol ar gyfer myfyrwyr sydd wedi cwblhau rhaglen nyrsio cyn cofrestru¹
- 1.5 caniatáu cydnabod dysgu blaenorol y gellir ei fapio i'r *Safonau hyfedredd ar gyfer nyrsys cofrestredig* a'r deilliannau rhaglenni, hyd at 50 y cant o'r rhaglen a chydymffurfio ag [Erthygl 31\(3\)](#) o Gyfarwyddeb 2005/36/EC (a gynhwysir yn [Atodiad 1](#) i'r ddogfen hon)
- 1.6 ar gyfer nyrsys cofrestredig yr NMC, caniatáu cydnabod dysgu blaenorol y gellir ei fapio i'r *Safonau hyfedredd ar gyfer nyrsys cofrestredig* a'r deilliannau rhaglenni a all fod yn fwy na 50 y cant o'r rhaglen
- 1.7 drwy gydol y rhaglen, helpu myfyrwyr i feithrin eu gallu mewn rhifedd, llythrennedd a llythrennedd digidol a thechnolegol er mwyn cyflawni'r deilliannau rhaglenni
- 1.8 sicrhau bod pawb sydd wedi ymuno â rhaglenni nyrsio cyn cofrestru yn cydymffurfio ag [Erthygl 31 \(1\)](#) o Gyfarwyddeb 31/36/EC mewn perthynas â hyd cyffredinol addysg fel y'i hamlinellir yn [Atodiad 1](#) i'r ddogfen hon.



¹Rheol 6(1)(a)(i) o Reolau'r Cyngor Nyrsio a Bydwreigiaeth (Addysg, Cofrestru ac Apeliadau Cofrestru) 2004 (OS 2004/1767)

2 Cwricwlwm

Rhaid i sefydliadau addysg cymeradwy, ynghyd â phartneriaid dysgu ymarfer, wneud y canlynol:

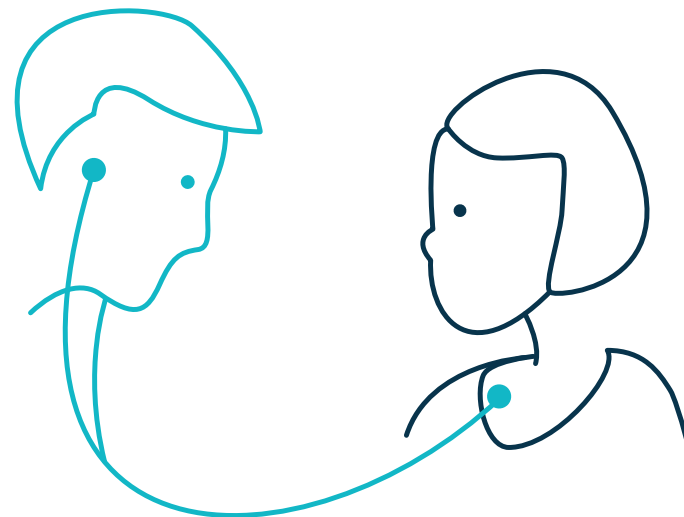
- 2.1 sicrhau bod rhaglenni'n cydymffurfio â *Fframwaith safonau ar gyfer addysg nyrsio a bydwreigiaeth yr NMC*
- 2.2 cydymffurfio â *Safonau ar gyfer goruchwyllo ac asesu myfyrwyr yr NMC*
- 2.3 sicrhau bod deilliannau dysgu rhaglenni'n adlewyrchu'r *Safonau hyfedredd ar gyfer nyrsys cofrestredig* a phob un o'r pedwar maes ymarfer nyrsio: oedolion, iechyd meddwl, anableddau dysgu a nyrsio plant
- 2.4 cynllunio a chyflwyno rhaglen sy'n cefnogi myfyrwyr ac yn rhoi profiad o bob un o'r pedwar maes ymarfer nyrsio: oedolion, iechyd meddwl, anableddau dysgu a nyrsio plant
- 2.5 nodi llwybrau o fewn eu rhaglen nyrsio cyn cofrestru sy'n galluogi myfyrwyr i ymuno â'r gofrestr mewn un neu fwy o'r meysydd ymarfer nyrsio penodol: oedolion, iechyd meddwl, anableddau dysgu neu nyrsio plant
- 2.6 nodi'r cynnwys cyffredinol a phroffesiynol sy'n angenrheidiol i gynraedd y *Safonau hyfedredd ar gyfer nyrsys cofrestredig* a deilliannau rhaglenni
- 2.7 nodi'r cynnwys sy'n angenrheidiol i gyflawni'r deilliannau rhaglenni ar gyfer pob maes ymarfer nyrsio: oedolion, iechyd meddwl, anableddau dysgu a nyrsio plant
- 2.8 sicrhau bod cynnwys sy'n benodol i faes o ran y gyfraith, diogelu, cydsyniad, ffarmacoleg a gweinyddu ac optimeiddio meddyginiaethau wedi'i gynnwys er mwyn i fyfyrwyr ymuno â'r gofrestr mewn un neu ragor o feysydd ymarfer nyrsio
- 2.9 sicrhau bod y cwricwlwm yn cydbwysu dysgu ym maes theori ac ymarfer, gan ddefnyddio ystod o strategaethau dysgu ac addysgu
- 2.10 sicrhau bod rhaglenni a gyflwynir yng Nghymru yn cydymffurfio â deddfwriaeth sy'n cefnogi'r defnydd o'r Gymraeg
- 2.11 sicrhau bod rhaglenni nyrsio cyn cofrestru sy'n arwain at gofrestru ym maes ymarfer oedolion wedi'u mapio i'r cynnwys ar gyfer nyrsys sy'n gyfrifol am ofal cyffredinol fel y nodir yn Atodiad V.2 pwynt 5.2.1 o Gyfarwyddeb 2005/36/EC (yn [Atodiad 1](#) i'r ddogfen hon)
- 2.12 sicrhau bod pob rhaglen nyrsio cyn cofrestru yn bodloni'r isafswm hyd rhaglen cyfatebol ar gyfer nyrsys sy'n gyfrifol am ofal cyffredinol yn [Erthygl 31\(3\)](#) o Gyfarwyddeb 2005/36/EC (yn [Atodiad 1](#) i'r ddogfen hon)
- 2.13 sicrhau bod rhaglenni sy'n arwain at gofrestru mewn dau faes ymarfer nyrsio yn addas o ran hyd er mwyn sicrhau hyfedredd yn y ddau faes nyrsio
- 2.14 sicrhau bod rhaglenni sy'n arwain at gofrestru nyrsys a chofrestru proffesiynau eraill yn addas o ran hyd a bod hyfedreddau a deilliannau nyrsio yn cael eu cyflawni mewn cyd-destun nyrsio.

3 Dysgu ymarfer

Rhaid i sefydliadau addysg cymeradwy, ynghyd â phartneriaid dysgu ymarfer, wneud y canlynol:

- 3.1 darparu cyfleoedd dysgu ymarfer sy'n galluogi myfyrwyr i ddatblygu a chyrhaedd y *Safonau hyfedredd ar gyfer nyrsys cofrestredig* er mwyn darparu gofal diogel ac effeithiol, i amrywiaeth eang o bobl, ym mhob un o'r pedwar maes ymarfer nyrsio: oedolion, iechyd meddwl, anableddau dysgu a nyrsio plant
- 3.2 sicrhau bod myfyrwyr yn cael profiad o'r amrywiaeth o ymarfer sy'n ddisgwyliedig gan nyrsys cofrestredig er mwyn diwallu anghenion holistaidd pobl o bob oed
- 3.3 darparu cyfleoedd dysgu ymarfer sy'n galluogi myfyrwyr i gyflawni'r sgiliau cyfathrebu a rheoli cydberthnasau a'r gweithdrefnau nyrsio, fel y'u nodir yn y *Safonau hyfedredd ar gyfer nyrsys cofrestredig*, a hynny o fewn eu dewis feysydd ymarfer nyrsio: oedolion, iechyd meddwl, anableddau dysgu a nyrsio plant
- 3.4 sicrhau bod cyfleoedd dysgu sydd wedi'u cyfoethogi gan dechnoleg ac sy'n seiliedig ar efelychu yn cael eu defnyddio'n effeithiol ac yn gymesur i gefnogi dysgu ac asesu a bod rhaglenni nyrsio cyn cofrestru sy'n arwain at gofrestru ym maes ymarfer oedolion yn cydymffurfio ag [Erthygl 31\(5\)](#) o Gyfarwyddeb 2005/36/EC (yn [Atodiad 1](#) i'r ddogfen hon)

- 3.5 ystyried anghenion unigol ac amgylchiadau personol myfyrwyr wrth bennu eu dysgu ymarferol gan gynnwys gwneud [addasiadau rhesymol](#) ar gyfer myfyrwyr ag anableddau
- 3.6 sicrhau bod myfyrwyr yn cael profiad o'r ystod o oriau sy'n ddisgwyliedig gan nyrsys cofrestredig
- 3.7 sicrhau bod gan fyfyrwyr [statws ychwanegol](#).



4 Goruchwyllo ac asesu

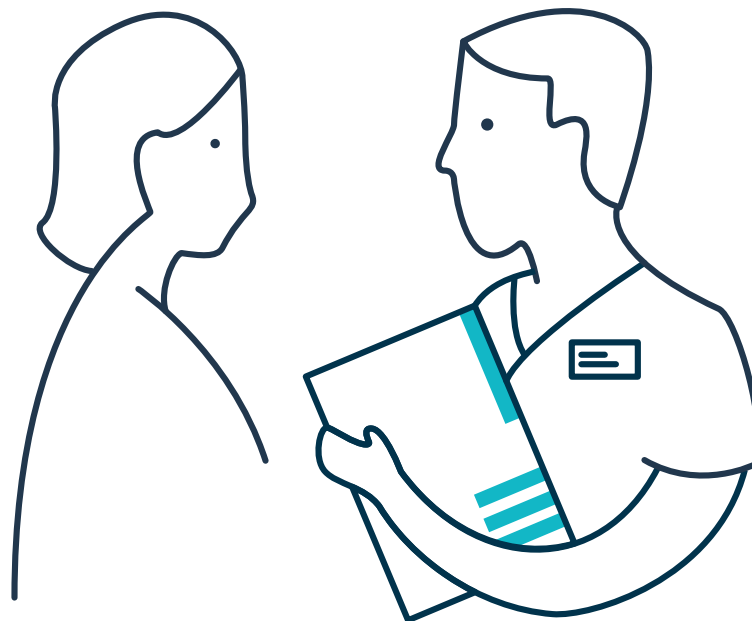
Rhaid i sefydliadau addysg cymeradwy, ynghyd â phartneriaid dysgu ymarfer, wneud y canlynol:

- 4.1 sicrhau bod cymorth, goruchwyllo, dysgu ac asesiadau a roddir yn cydymffurfio â *Fframwaith safonau ar gyfer addysg nyrsio a bydwreigiaeth yr NMC*
- 4.2 sicrhau bod cymorth, goruchwyllo, dysgu ac asesiadau a roddir yn cydymffurfio â *Safonau ar gyfer goruchwyllo ac asesu yr NMC*
- 4.3 sicrhau eu bod yn rhoi gwybod i'r NMC beth yw enw'r nyrs gofrestrdig sy'n gyfrifol am gyfarwyddo'r rhaglen addysg
- 4.4 rhoi adborth i fyfyrwyr drwy gydol y rhaglen er mwyn eu helpu i ddatblygu
- 4.5 sicrhau, drwy gydol y rhaglen, fod myfyrwyr yn cyrraedd y *Safonau hyfedredd ar gyfer nyrsys cofrestredig* a'r deilliannau rhaglenni yn eu meysydd ymarfer nyrsio: oedolion, iechyd meddwl, anabledau dysgu a nyrsio plant
- 4.6 sicrhau bod pob rhaglen yn cynnwys asesiad rhifedd iechyd sy'n ymwneud â hyfedreddau nyrsio a chyfrifo meddyginiaethau y mae'n rhaid ennill sgôr o 100% ynddo
- 4.7 sicrhau bod myfyrwyr yn cyflawni'r holl sgiliau cyfathrebu a rheoli cydberthnasau a'r gweithdrefnau nyrsio o fewn eu meysydd ymarfer nyrsio: oedolion, iechyd meddwl, anabledau dysgu a nyrsio plant
- 4.8 asesu myfyrwyr i gadarnhau eu hyfedredd wrth iddynt baratoi i ymarfer yn broffesiynol fel nyrs gofrestrdig
- 4.9 sicrhau y rhoddir yr un pwys wrth asesu theori ac ymarfer
- 4.10 sicrhau bod yr holl safonau hyfedredd yn cael eu cofnodi mewn cofnod parhaus o gyflawniad y mae'n rhaid iddo ddangos bod y safonau hyfedredd a'r sgiliau a nodir yn y *Safonau hyfedredd ar gyfer nyrsys cofrestredig* yn cael eu cyflawni
- 4.11 sicrhau bod y wybodaeth a'r sgiliau ar gyfer nyrsys sy'n gyfrifol am ofal cyffredinol a nodir yn [erthygl 31\(6\)](#) a'r cymwyseddau ar gyfer nyrsys sy'n gyfrifol am ofal cyffredinol a nodir yn [erthygl 31\(7\)](#) o Gyfarwydddeb 2005/36/EC ar gyfer rhaglenni nyrsio cyn cofrestru sy'n arwain at gofrestru ym maes ymarfer oedolion wedi cael eu cyflawni. ([Atodiad 1](#) i'r ddogfen hon).

5 Cymhwyster i'w ddyfarnu

Rhaid i sefydliadau addysg cymeradwy, ynghyd â phartneriaid dysgu ymarfer, wneud y canlynol:

- 5.1 sicrhau mai'r dyfarniad isaf ar gyfer rhaglen nyrso cyn cofrestru yw gradd baglor
- 5.2 hysbysu myfyrwyr yn ystod y rhaglen a chyn ei chwblhau fod ganddynt [bum mlynedd](#) i gofrestru eu dyfarniad â'r NMC. Os bydd myfyriwr yn methu â chofrestru ei gymhwyster o fewn pum mlynedd, bydd yn rhaid iddo gael addysg a hyfforddiant ychwanegol neu gael y cyfryw brofiad a nodir yn ein safonau.



Atodiad 1

CYFARWYDDEB 2005/36/EC SENEDD EWROP A'R
CYNGOR ar gydnabod cymwysterau proffesiynol (Fel y'i
Diwygiwyd gan Gyfarwyddeb 2013/55/EU)

Erthygl 31

Hyfforddi nyrsys sy'n gyfrifol am ofal cyffredinol

1. Er mwyn cael eu derbyn i raglen hyfforddi i nyrsys sy'n gyfrifol am ofal cyffredinol mae'n rhaid i unigolion naill ai:
 - a bod wedi cwblhau 12 mlynedd o addysg gyffredinol, fel y tystir gan ddiploma, tystysgrif neu dystiolaeth arall a roddwyd gan yr awdurdodau neu'r cyrff cymwys mewn Aelod-wladwriaeth neu dystysgrif sy'n brawf o lwyddiant mewn arholiad ar lefel gyfatebol neu sy'n rhoi mynediad i brifysgolion neu sefydliadau addysg uwch y cydnabyddir eu bod ar lefel gyfatebol; neu
 - b bod wedi cwblhau o leiaf 10 mlynedd o addysg gyffredinol, fel y tystir gan ddiploma, tystysgrif neu dystiolaeth arall a roddwyd gan yr awdurdodau neu'r cyrff cymwys mewn Aelod-wladwriaeth neu dystysgrif sy'n brawf o lwyddiant mewn arholiad ar lefel gyfatebol neu sy'n rhoi mynediad i ysgol alwedigaethol neu raglen o hyfforddiant galwedigaethol ar gyfer nyrsio.

2. Rhoddir hyfforddiant i nyrsys sy'n gyfrifol am ofal cyffredinol ar sail amser llawn a bydd yn cynnwys o leiaf y rhaglen a ddisgrifir yn Atodiad V, pwynt 5.2.1.

Bydd gan y Comisiwn hawl i fabwysiadu deddfau wedi'u dirprwyo yn unol ag Erthygl 57c mewn perthynas â newidiadau i'r rhestr a nodir ym mhwynt 5.2.1 o Atodiad V gyda'r nod o'i haddasu i ddatblygiadau gwyddonol a thechnegol.

Ni fydd y newidiadau y cyfeirir atynt yn yr ail isbaragraff yn achosi newid i egwyddorion deddfwriaethol hanfodol sydd eisoes yn bodoli mewn Aelod-wladwriaethau mewn perthynas â strwythur proffesiynau o ran hyfforddiant ac amodau mynediad gan bersonau naturiol. Bydd newidiadau o'r fath yn parchu cyfrifoldeb yr Aelod-wladwriaethau am drefnu systemau addysg, fel y nodir yn Erthygl 165(1) TFEU.

3. Bydd yr hyfforddiant a ddarperir i nyrsys sy'n gyfrifol am ofal cyffredinol yn cynnwys cyfanswm o dair blynedd o astudiaethau o leiaf, a all hefyd gael ei fynegi gyda'r credydau ECTS cyfatebol, a bydd yn cynnwys o leiaf 4,600 o oriau o hyfforddiant damcaniaethol a chlinigol, gyda hyd yr hyfforddiant damcaniaethol yn cyfateb i o leiaf draean a hyd yr hyfforddiant clinigol yn cyfateb i o leiaf hanner cyfnod lleiaf yr hyfforddiant. Gall Aelod-wladwriaethau roi eithriadau rhannol i weithwyr proffesiynol sydd wedi derbyn rhan o'u hyfforddiant ar gyrsiau sydd ar lefel gyfatebol o leiaf.

Bydd yr Aelod-wladwriaethau yn sicrhau bod sefydliadau sy'n darparu hyfforddiant nyrsio yn gyfrifol am gydgyfylltu hyfforddiant damcaniaethol a chlinigol drwy gydol y rhaglen astudio.

4. Addysg ddamcaniaethol yw'r rhan honno o hyfforddiant nyrsys y mae nyrsys dan hyfforddiant yn meithrin y wybodaeth, y sgiliau a'r cymwyseddau proffesiynol sydd eu hangen o dan baragraffau chwech a saith ohoni. Rhoddir yr hyfforddiant gan athrawon gofal nyrsio a phersonau cymwys eraill, mewn prifysgolion, sefydliadau addysg uwch y cydnabyddir eu bod ar lefel gyfatebol neu mewn ysgolion galwedigaethol neu drwy raglenni hyfforddiant galwedigaethol ar gyfer nyrsio.
5. Hyfforddiant clinigol yw'r rhan honno o hyfforddiant nyrsys lle mae nyrsys dan hyfforddiant yn dysgu, fel rhan o dîm ac mewn cysylltiad uniongyrchol ag unigolyn a/neu gymuned iach neu sâl, sut i drefnu, darparu a gwerthuso'r gofal nyrsio cynhwysfawr gofynnol, ar sail y wybodaeth, y sgiliau a'r cymwyseddau y maent wedi'u meithrin. Bydd y nyrs dan hyfforddiant yn dysgu nid yn unig sut i weithio mewn tîm, ond hefyd sut i arwain tîm a threfnu gofal nyrsio yn gyffredinol, gan gynnwys addysg iechyd i unigolion a grwpiau bach, o fewn sefydliadau iechyd neu yn y gymuned.

Bydd yr hyfforddiant hwn yn digwydd mewn ysbytai a sefydliadau iechyd eraill ac yn y gymuned, o dan ofal athrawon nyrsio, mewn cydweithrediad â nyrsys cymwys eraill a chyda'u cymorth. Efallai y bydd personél cymwys eraill yn cymryd rhan yn y broses addysgu hefyd.

Bydd nyrsys dan hyfforddiant yn cymryd rhan yng ngweithgareddau'r adran honno i'r graddau bod y gweithgareddau hynny yn briodol i'w hyfforddiant, gan eu galluogi i ddysgu sut i ymgymryd â'r cyfrifoldebau sy'n gysylltiedig â gofal nyrsio.

6. Bydd hyfforddiant i nyrsys sy'n gyfrifol am ofal cyffredinol yn rhoi sicrwydd bod gan y gweithiwr proffesiynol dan sylw y wybodaeth a'r sgiliau canlynol:
 - a gwybodaeth gynhwysfawr am y gwyddorau y mae nyrsio cyffredinol yn seiliedig arnynt, gan gynnwys dealltwriaeth ddigonol o strwythur, gweithrediadau ffisiolegol ac ymddygiad pobl iach a sâl, a'r gydberthynas rhwng cyflwr iechyd ac amgylchedd ffisegol a chymdeithasol yr unigolyn;
 - b gwybodaeth am natur a moeseg y proffesiwn ac egwyddorion cyffredinol iechyd a nyrsio;
 - c digon o brofiad clinigol; dylai profiad o'r fath, y dylid ei ddewis oherwydd ei werth hyfforddi, gael ei ennill o dan oruchwyliaeth staff nyrsio cymwys ac mewn manau lle mae nifer y staff cymwys a'r cyfarpar yn briodol i'r gofal nyrsio a ddarperir i'r claf;
 - d y gallu i gymryd rhan yn y broses o hyfforddi personél iechyd yn ymarferol a phrofiad o weithio gyda phersonél o'r fath;
 - e profiad o gydweithio ag aelodau o broffesiynau eraill yn y sector iechyd.

7. Bydd cymwysterau ffurfiol fel nyrs sy'n gyfrifol am ofal cyffredinol yn darparu tystiolaeth bod y gweithiwr proffesiynol dan sylw yn gallu defnyddio o leiaf y cymwyseddau canlynol p'un a gynhaliwyd yr hyfforddiant mewn prifysgolion, sefydliadau addysg uwch y cydnabyddir eu bod ar lefel gyfatebol neu ysgolion galwedigaethol neu drwy raglenni hyfforddiant galwedigaethol ar gyfer nyrsio:
- a cymhwysedd i nodi'r gofal nyrsio sydd ei angen yn annibynnol gan ddefnyddio gwybodaeth ddamcaniaethol a chlinigol gyfredol a chynllunio, trefnu a gweithredu gofal nyrsio wrth drin cleifion ar sail y wybodaeth a'r sgiliau a feithrinwyd yn unol â phwyntiau (a), (b) ac (c) o baragraff 6 er mwyn gwella ymarfer proffesiynol;
 - b cymhwysedd i gydweithio'n effeithiol â chyfranogwyr eraill yn y sector iechyd, gan gynnwys cymryd rhan yn y gwaith o hyfforddi personél iechyd yn ymarferol ar sail y wybodaeth a'r sgiliau a feithrinwyd yn unol â phwyntiau (d) ac (e) o baragraff 6;
 - c cymhwysedd i rymuso unigolion, teuluoedd a grwpiau i fabwysiadu ffyrdd iach o fyw a gofalu amdanynt eu hunain ar sail y wybodaeth a'r sgiliau a feithrinwyd yn unol â phwyntiau (a) a (b) o baragraff 6;
 - d cymhwysedd i roi mesurau atal bywyd ar waith ar unwaith yn annibynnol a chymryd camau mewn argyfyngau a sefyllfaoedd trychineb;
 - e cymhwysedd i roi cyngor i bobl y mae angen gofal arnynt a'u ffigyrau ymlynol ('attachment figures'), eu cyfarwyddo a'u cefnogi, a hynny'n annibynnol;
 - f cymhwysedd i sicrhau ansawdd gofal nyrsio a'i gwerthuso, a hynny'n annibynnol;
 - g cymhwysedd i gyfathrebu'n broffesiynol mewn ffordd gynhwysfawr a chydweithredu ag aelodau o broffesiynau eraill yn y sector iechyd;
 - h cymhwysedd i ddadansoddi ansawdd y gofal er mwyn gwella ei hymarfer proffesiynol ei hun fel nyrs sy'n gyfrifol am ofal cyffredinol.

V.2. NYRS SY'N GYFRIFOL AM OFAL CYFFREDINOL

5.2.1. Rhaglen hyfforddi i nyrsys sy'n gyfrifol am ofal cyffredinol.

Bydd yr hyfforddiant sy'n arwain at ddyfarnu cymhwyster ffurfiol nyrsys sy'n gyfrifol am ofal cyffredinol yn cynnwys y ddwy ran ganlynol.

A. Hyfforddiant damcaniaethol

a. Nyrsio::

- Natur a moeseg y proffesiwn
- Egwyddorion cyffredinol iechyd a nyrsio
- Egwyddorion nyrsio mewn perthynas â'r canlyno:
 - meddygaeth gyffredinol ac arbenigol
 - llawfeddygaeth gyffredinol ac arbenigol
 - gofal plant a phediatreg
 - gofal mamolaeth
 - iechyd meddwl a seiciatreg
 - gofalu am hen bobl a geriatreg

b. Gwyddorau sylfaenol:

- Anatomi a ffisioleg
- Patholeg
- Bacterioleg, feiroleg a pharasitoleg
- Bioffiseg, biocemeg a radioleg
- Dieteteg
- Hylendid:
 - meddygaeth ataliol
 - addysg iechyd
- Ffarmacoleg

c. Gwyddorau cymdeithasol:

- Cymdeithaseg
- Seicoleg
- Egwyddorion gweinyddu
- Egwyddorion addysgu
- Deddfwriaeth gymdeithasol a deddfwriaeth ynglŷn ag iechyd
- Agweddau cyfreithiol ar nyrsio

B. Hyfforddiant clinigol

- Nyrsio mewn perthynas â'r canlynol:
 - meddygaeth gyffredinol ac arbenigol
 - llawfeddygaeth gyffredinol ac arbenigol
 - gofal plant a phediatreg
 - gofal mamolaeth
 - iechyd meddwl a seiciatreg
 - gofalu am hen bobl a geriatreg
 - nyrsio yn y cartref

Gellir dysgu un neu ragor o'r pynciau hyn yng nghyd-destun y disgyblaethau eraill neu ar y cyd â hwy.

Rhaid i'r hyfforddiant damcaniaethol gael ei bwysoli a'i gydgyssylltu â'r hyfforddiant clinigol mewn ffordd sy'n ei gwneud yn bosibl i'r wybodaeth a'r sgiliau y cyfeirir atynt yn yr Atodiad hwn gael eu meithrin fel y bo'n briodol.

Rhestr Termiau

Addasiadau rhesymol: pan fydd angen i fyfyrwr gael addasiad rhesymol sy'n ymwneud ag anabledd neu addasiad sy'n ymwneud ag unrhyw nodweddion gwarchoddedig fel y nodir mewn deddfwriaeth cydraddoldeb a hawliau dynol.

Addysgwyr: yng nghyd-destun Safonau ar gyfer addysg a hyfforddiant yr NMC, mae addysgwyr yn darparu, yn cefnogi, yn goruchwyllo a/neu'n asesu dysgu ym maes theori, wrth ymarfer a/neu yn y gwaith.

Cydnabod dysgu blaenorol: proses sy'n ei gwneud yn bosibl i ddysgu tystysgrifedig neu ddysgu drwy brofiad blaenorol gael ei gydnabod a'i dderbyn fel dysgu sy'n cyflawni rhai o ddeilliannau rhaglen. Mae hyn yn golygu ei fod yn cynnwys cyflawniadau ym maes theori ac ymarfer.

Deddfwriaeth cydraddoldeb a hawliau dynol: mae'n gwahardd gwahaniaethu anghyfreithlon ar sail oedran, anabledd, statws ailbennu rhywedd, priodas a phartneriaeth sifil, beichiogrwydd a mamolaeth, hil, crefydd neu gred, rhyw, cyfeiriadedd rhywiol a nodweddion eraill. Gall cyfreithiau gwrth-wahaniaethu fod yn wlad-benodol a cheir camau gwarchodol rhyngwladol sy'n gyfreithiol-rwymol.

Efelychu: cynrychiolaeth artiffisial o senario ymarfer byd go iawn sy'n cefnogi datblygiad myfyrwyr drwy ddysgu drwy brofiad gyda'r cyfle am ailadrodd, adborth, gwerthuso a myfyrio. Mae efelychu effeithiol yn hwyluso diogelwch cleifion drwy wella gwybodaeth, ymddygiad a sgiliau.

Gofynion iechyd a chymeriad (da): fel y nodir yn neddfwriaeth yr NMC (Erthyglau 9(2)(b) a 5(2)(b) o'r Gorchymyn Nyrsio a Bydwreigiaeth 2001), mae 'iechyd da' yn golygu y gall yr ymgeisydd ymarfer yn ddiogel ac yn effeithiol naill ai gyda neu heb addasiadau rhesymol. Nid yw'n golygu nad oes ganddo gyflwr iechyd neu anabledd. Bydd yn ofynnol i unrhyw un sy'n ceisio ymuno neu ailymuno â'r gofrestr, p'un a yw wedi cofrestru o'r blaen ai peidio, ddatgan unrhyw gyhuddiadau sydd yn yr arfaeth, collfarnau, rhybuddion gan yr heddlu a phenderfyniadau a wnaed gan gyrff rheoleiddio eraill.

Myfyriwr: unrhyw unigolyn sy'n cofrestru ar gyfer rhaglen addysg a gymeradwywyd gan yr NMC, p'un a yw hynny'n llawn amser neu'n llai na llawn amser.

Partneriaid dysgu ymarfer: sefydliadau sy'n darparu dysgu ymarfer sy'n angenrheidiol ar gyfer cynorthwyo myfyrwyr ar lefel cyn cofrestru neu ôl-gofrestru i gyrraedd safonau hyfedredd a deilliannau rhaglenni.

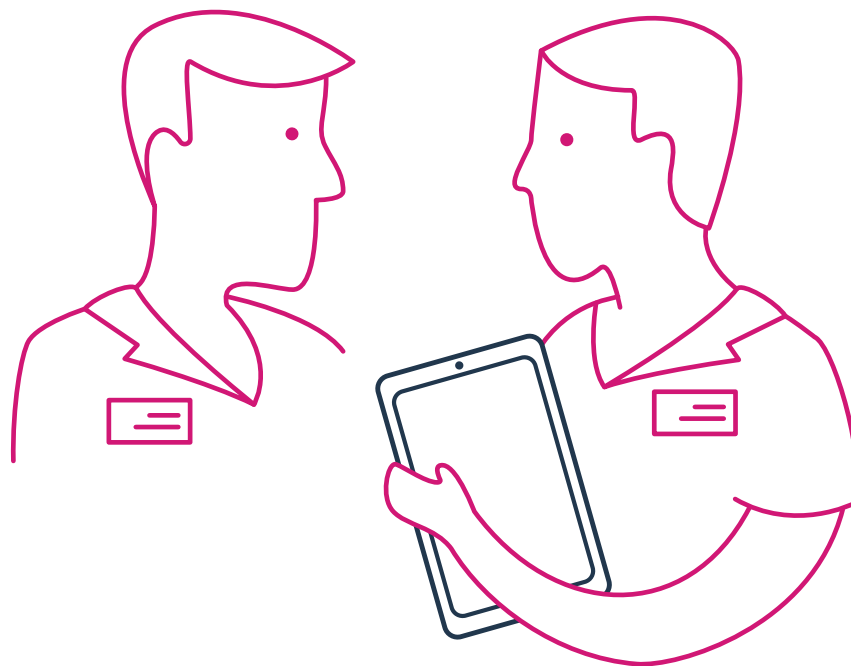
Pobl: unigolion neu grwpiau sy'n cael gwasanaethau gan nyrsys a bydragedd, pobl iach a phobl sâl, rhieni, plant, teuluoedd, gofalwyr, cynrychiolwyr, hefyd yn cynnwys addysgwyr a myfyrwyr ac eraill yn yr amgylchedd dysgu a'r tu allan iddo.

Rhanddeiliaid: unrhyw unigolyn, grŵp neu sefydliad sydd â diddordeb neu fudd yn y sefyllfa dan sylw, a all effeithio ar weithrediadau, amcanion neu bolisiau'r sefyllfa honno, neu y gallai'r gweithrediadau, amcanion neu bolisiau hynny effeithio arno. Yng nghydestun Safonau ar gyfer addysg a hyfforddiant yr NMC, mae hyn yn cynnwys myfyrwyr, addysgwyr, sefydliadau partner, defnyddwyr gwasanaethau, gofalwyr, cyflogwyr, gweithwyr proffesiynol eraill, rheoleiddwyr eraill a chomisiynwyr addysg.

Sefydliadau addysg cymeradwy (SACau): dyma'r statws a ddyfernir gan yr NMC i sefydliad, neu ran o sefydliad, neu gyfuniad o sefydliadau sy'n gweithio mewn partneriaeth â lleoliadau ymarfer a darparwyr dysgu seiliedig ar waith. Bydd SACau wedi rhoi sicrwydd i ni eu bod yn gyfrifol am gyflwyno rhaglenni addysg a gymeradwywyd gan yr NMC a'u bod yn gallu gwneud hynny.

Sicrhau ansawdd: prosesau'r NMC ar gyfer sicrhau bod yr holl SACau a'u rhaglenni addysg cymeradwy yn cydymffurfio â'n safonau.

Statws ychwanegol: rhaid i fyfyrwyr sy'n dysgu wrth ymarfer neu sy'n dysgu yn y gwaith gael eu cefnogi i ddysgu, heb gael eu cyfrif wrth ystyried faint o staff sydd eu hangen i roi gofal diogel ac effeithiol yn y lleoliad hwnnw. Ar gyfer prentisiaid, mae hyn yn cynnwys lleoliadau ymarfer yn y gweithle; nid yw hyn yn berthnasol pan fyddant yn gweithio yn eu prif rôl. Dylai lleoliadau alluogi myfyrwyr i ddysgu a darparu gofal diogel ac effeithiol, ac nid arsylwi yn unig; gall myfyrwyr ychwanegu gwerth gwirioneddol at ofal, a dylent wneud hynny. Bydd y cyfraniad a wneir gan fyfyrwyr yn cynyddu dros amser wrth iddynt feithrin hyfedredd a byddant yn parhau i gael budd o arweiniad ac adborth parhaus. Pan fydd myfyriwr wedi dangos ei fod yn hyfedr, dylai allu cyflawni tasgau heb oruchwyliaeth uniongyrchol. Mae'r lefel o oruchwyliaeth sydd ei angen ar fyfyriwr yn seiliedig ar farn broffesiynol ei oruchwylwyr, gan ystyried unrhyw risgiau cysylltiedig a gwybodaeth, hyfedredd a hyder y myfyriwr.



Rôl y Cyngor Nyrsio a Bydwreigiaeth

Yr hyn a wnawn

Rydym yn rheoleiddio nyrsys a bydwreidd yn y DU. Rydym yn bodoli er mwyn diogelu'r cyhoedd. Rydym yn pennu'r safonau ar gyfer addysg, hyfforddiant, ymddygiad a pherfformiad er mwyn i nyrsys a bydwreidd allu rhoi gofal o safon uchel drwy gydol eu gyrfaedd.

Rydym yn sicrhau bod gan nyrsys a bydwreidd y sgiliau a'r wybodaeth ddiweddaraf a'u bod yn cynnal ein safonau proffesiynol. Mae gennym brosesau clir a thryloyw i ymchwilio i nyrsys a bydwreidd nad ydynt yn cyrraedd ein safonau. Rydym yn cynnal cofrestr o nyrsys a bydwreidd y caniateir iddynt ymarfer yn y DU.

Cafodd y safonau hyn eu cymeradwyo gan y Cyngor yn ei gyfarfod ar 28 Mawrth 2018.

