

Gwireddu proffesiynoldeb:
Safonau ar gyfer addysg a hyfforddiant

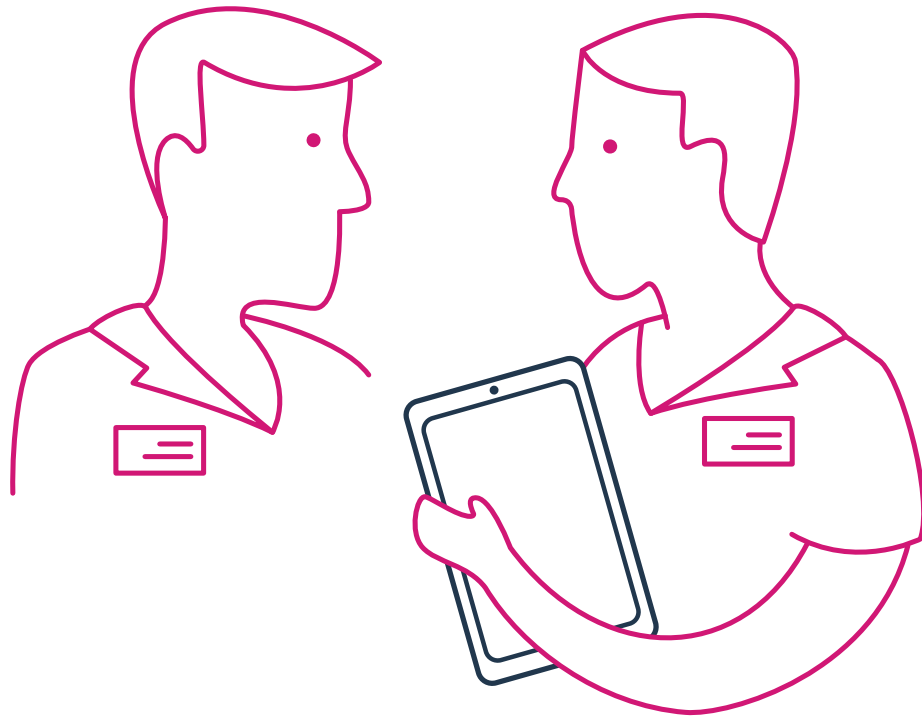
Rhan 3: Safonau ar gyfer rhaglenni rhagnodi

Cyhoeddwyd 17 Mai 2018

Diweddarwyd y safonau hyn yn 2023. I ddod o hyd i'r safonau diweddaraf, **ewch i'n gwefan.**

Ynglŷn â'r safonau hyn

Mae Gwireddu proffesiynoldeb: *Safonau ar gyfer addysg a hyfforddiant yn cynnwys y Fframwaith safonau ar gyfer addysg nyrsio a bydwreigiaeth¹, Safonau ar gyfer goruchwyllo ac asesu myfyrwyr, a safonau rhaglenni sy'n benodol i bob rhaglen gymeradwy.*



Mae ein *Safonau ar gyfer addysg a hyfforddiant* wedi'u cyflwyno mewn tair rhan:

Rhan 1: Fframwaith safonau ar gyfer addysg nyrsio a bydwreigiaeth

Rhan 2: Safonau ar gyfer goruchwyllo ac asesu myfyrwyr

Rhan 3: Safonau rhaglenni

- Safonau ar gyfer addysg nyrsio cyn cofrestru
- Safonau ar gyfer addysg cymdeithion nyrsio cyn cofrestru
- Safonau ar gyfer rhaglenni rhagnodi

Mae'r safonau hyn yn helpu [myfyrwyr](#) nyrsio a bydwreigiaeth i gyrraedd safonau hyfedredd a deilliannau rhaglenni'r NMC. Rhaid i bob gweithiwr proffesiynol ym maes nyrsio a bydwreigiaeth ymarfer yn unol â gofynion [y Cod](#), sef y safonau proffesiynol ym maes ymarfer ac ymddygiad y mae disgwyl i nyrsys, bydwragedd a chymdeithion nyrsio eu dilyn.

¹Rydym wedi defnyddio'r gair 'nyrsio' yn y ddogfen hon i gyfeirio at waith nyrsys a chymdeithion nyrsio. Proffesiwn ar wahân yw cymdeithion nyrsio ac mae ganddynt eu rhan eu hunain ar ein cofrestr, ond maent yn rhan o'r tîm nyrsio.

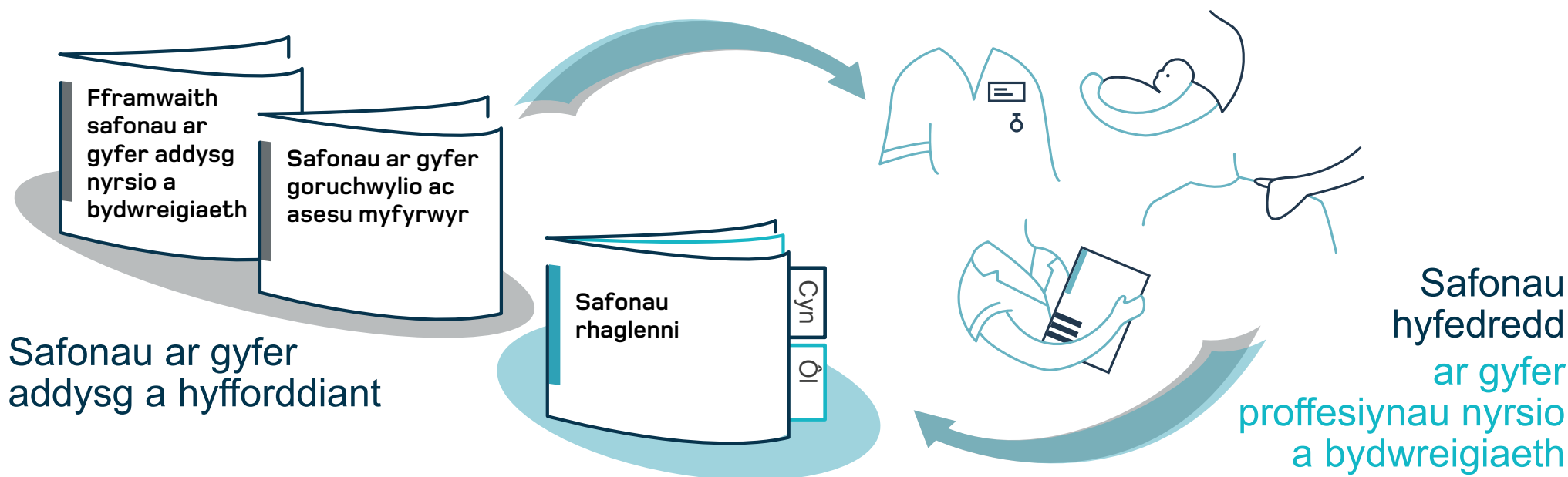
Cyflwyniad

Mae ein *Safonau ar gyfer rhaglenni rhagnodi* yn nodi'r gofynion cyfreithiol, y gofynion mynediad, argaeledd [cydnabod dysgu blaenorol](#), dulliau asesu a gwybodaeth am ddyfarnu holl raglenni rhagnodi cymeradwy'r NMC.

Mae'n rhaid i [nyrsys a bydwregeidd dan hyfforddiant sy'n rhagnodi](#) yn y DU gwblhau rhaglen rhagnodi ôl-gofrestru gymeradwy'r NMC er mwyn cyrraedd y safonau hyfedredd sy'n angenrheidiol er mwyn i anodiad gael ei wneud yn erbyn cofnod ar gofrestr yr NMC fel nyrs neu fydwraig sy'n rhagnodi.

Mae diogelwch y cyhoedd yn ganolog i'n safonau. Bydd myfyrwyr mewn cysylltiad â phobl drwy gydol eu haddysg ac mae'n bwysig eu bod yn dysgu mewn ffordd ddiogel ac effeithiol.

Dylid darllen y safonau hyn ar gyfer y rhaglen gyda *Fframwaith safonau ar gyfer addysg nyrsio a bydwreigiaeth* a *Safonau ar gyfer goruchwylio ac asesu myfyrwyr* yr NMC sy'n gymwys i'r holl raglenni a gymeradwywyd gan yr NMC. Rhaid cael cydymffurfiaeth â'r holl safonau hyn er mwyn i sefydliad addysg gael ei gymeradwyo a chynnal unrhyw raglen a gymeradwywyd gan yr NMC.



Mae darparwyr addysg yn strwythuro eu rhaglenni addysg i gydymffurfio â'r safonau rhaglenni. Maent hefyd yn cynllunio eu cwricwla o amgylch y safonau hyfedredd a gyhoeddir ar gyfer rhaglen benodol a chaiff myfyrwyr eu hasesu yn erbyn y safonau hyfedredd hyn er mwyn sicrhau y gallant ddarparu gofal diogel ac effeithiol. Safonau hyfedredd yw'r wybodaeth, y sgiliau a'r ymddygiad sy'n ofynnol gan nyrsys a bydwagedd wrth ymarfer. Rydym yn cyhoeddi safonau hyfedredd ar gyfer y proffesiynau nyrsio a bydwreigiaeth yn ogystal â safonau hyfedredd ar gyfer rhaglenni ôl-gofrestru a gymeradwywyd gan yr NMC.

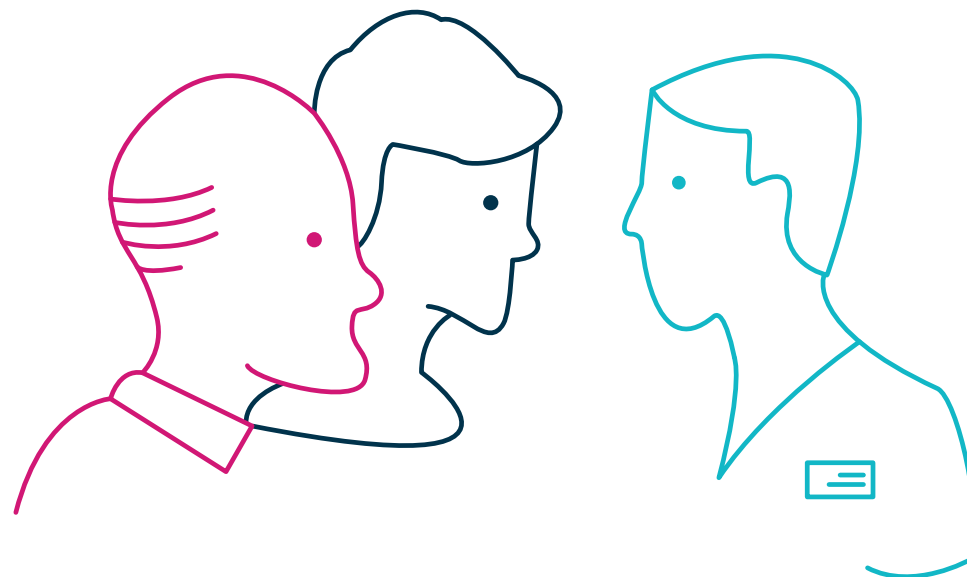
Drwy ein prosesau sicrhau ansawdd, rydym yn sicrhau bod rhaglenni addysg yn cyrraedd ein holl safonau o ran strwythur rhaglenni addysgol a'r broses o'u cyflwyno, bod deilliannau rhaglenni yn gysylltiedig â'r safonau hyfedredd sy'n ddisgwyliedig ar gyfer cymwysterau penodol a bod y [sefydliadau addysg cymeradwy](#) (SACau) a phartneriaid dysgu ymarfer yn rheoli risgiau yn effeithiol. Gan ddefnyddio gwybodaeth fewnol ac allanol, rydym yn monitro risgiau i ansawdd mewn addysg a hyfforddiant; mae'r broses hon o gasglu gwybodaeth yn cynnwys dadansoddi adroddiadau rheoleiddwyr systemau.

Cyn y gellir rhedeg unrhyw raglen, gwnawn yn siŵr ei bod yn bodloni ein safonau. Gwnawn hyn ttrwy broses gymeradwyo, yn gytûn â'n *fframwaith Sicrhau Ansawdd*.

Mae sefydliadau addysg cymeradwy (SACau), eu partneriaid dysgu ymarfer a chyflogwyr yn gyfrifol ac yn atebol am ddatblygu, cyflwyno a rheoli rhaglenni rhagnodi ar gyfer nyrsys a bydwagedd, yn cynnwys cwricwla ac asesiadau, yn unol â'n safonau.

Fframwaith deddfwriaethol

Mae Erthygl 19(6) o'r Gorchymyn Nyrsio a Bydwreigiaeth 2001 (['y Gorchymyn'](#)) yn galluogi'r NMC i bennu safonau ar gyfer addysg a hyfforddiant sy'n arwain at gymwysterau ychwanegol y gellir eu cofnodi ar gofrestr yr NMC. Caiff y *Safonau ar gyfer rhaglenni rhagnodi* eu llunio yn unol â'r ddarpariaeth hon.



Fframwaith Cymwyseddau'r Gymdeithas Fferyllol Frenhinol

Fel rhan o'n hymrwymiad i ddysgu rhyngbroffesiynol, ac i gydnabod y pwyslais sydd bellach yn cael ei roi ar fabwysiadu dulliau rhyngbroffesiynol o sicrhau hyfedredd ym maes rhagnodi, rydym wedi penderfynu bod yn rhaid i bob un o raglenni cymeradwy'r NMC sicrhau deilliannau sy'n bodloni gofynion [Fframwaith Cymwyseddau'r Gymdeithas Fferyllol Frenhinol](#)².

Ar gyfer pob categori o ragnodydd, mae Fframwaith Cymwyseddau'r Gymdeithas yn gwbl gymwys, a rhaid llwyddo i ddangos pob un o'r cymwyseddau a geir ynddo er mwyn dyfarnu statws rhagnodydd. Rhaid eu cynnal hefyd wedi hynny yn ystod pob ymarfer rhagnodi dilynol. Mae categori'r dyfarniad yn pennu'r [llyfr fformiwlâu](#) y gall rhagnodydd cymwys ragnodi ohonynt.



² Mae'r cyfeiriadau hyn a chyfeiriadau dilynol yn y safonau hyn at Fframwaith Cymwyseddau'r Gymdeithas yn gymwys i'r fersiwn o'r ddogfen honno a oedd yn bodoli pan ddaeth y safonau hyn yn weithredol ac i unrhyw ddiwygiadau dilynol a wnaed iddi neu unrhyw ddogfennau sy'n ei disodli

Teitlau, cymwysterau a llyfrau fformiwlâu

Mae'r tri theitl canlynol yn gymwys i nyrsys, bydwragedd a Nyrsys Iechyd y Cyhoedd Cymunedol Arbenigol (NICCA) cofrestredig sy'n gallu rhagnodi.

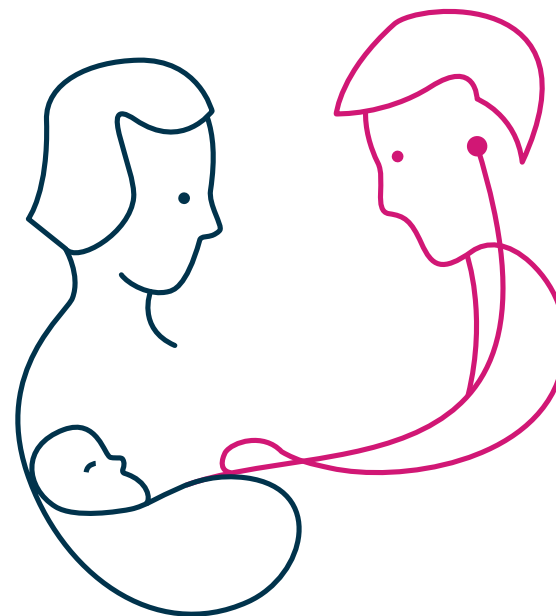
1. Ymarferydd nyrsio (neu fydwreigiaeth) cymunedol sy'n rhagnodi

Mae hyn yn cyfeirio at nyrs (lefel 1), bydwraig neu NICCA gofrestredig sydd ag anodiad yn erbyn ei henw ar ein cofrestr sy'n cadarnhau ei bod yn gymwys i ragnodi cyffuriau, meddyginiaethau a chyfarpar o [Lyfr Fformiwlâu Nyrsys sy'n Rhagnodi ar gyfer Ymarferwyr Cymunedol yn rhifyn presennol](#) [Lyfr Fformiwlâu Cenedlaethol Prydain](#).

Er mwyn ennill statws ymarferydd nyrsio (neu fydwreigiaeth) cymunedol sy'n rhagnodi, rhaid i nyrs, bydwraig neu NICCA gofrestredig gwblhau'r naill gwrs neu'r llall yn llwyddiannus:

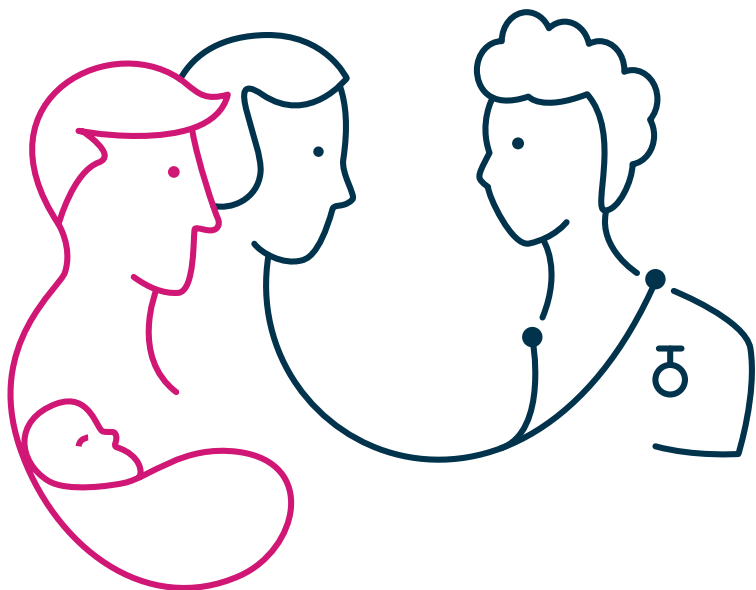
- 1.1 Cwrs i ddod yn ymarferydd nyrsio cymunedol sy'n rhagnodi fel rhan o raglen addysg ar gyfer y rhai sydd â chymhwyster NICCA presennol a gymeradwywyd neu gymhwyster ymarfer arbenigol presennol a gymeradwywyd ym maes nyrsio ardal. Gelwir hwn weithiau yn 'gwrs V100' o'r cod a ddefnyddir i gynnwys yr anodiad ar gofrestr yr NMC sy'n nodi bod unigolyn cofrestredig wedi cwblhau cwrs rhagnodi yn llwyddiannus fel rhan o raglen cymhwyster ymarfer arbenigol NICCA neu nyrsio ardal ac felly'n gallu rhagnodi o'r llyfr fformiwlâu cymunedol cyfyngedig; neu

- 1.2 Cwrs rhagnodi ar wahân i nyrsys neu fydwreagedd nad oes ganddynt y cymhwyster ymarferydd nyrsio cymunedol (V100) fel rhan o raglen addysg integredig, er enghraifft fel rhan o gymhwyster ymarfer arbenigol ym maes nyrsio ardal neu raglen ymweliadau iechyd NICCA, ond sydd am feddu ar gymhwyster i ragnodi o *Lyfr Fformiwlâu Nyrsys sy'n Rhagnodi ar gyfer Ymarferwyr Cymunedol* yn rhifyn presennol *Llyfr Fformiwlâu Cenedlaethol Prydain*. Gelwir hwn weithiau yn 'gwrs V150' o'r cod a ddefnyddir i gynnwys yr anodiad ar gofrestr yr NMC sy'n nodi bod nyrs neu fydwraig (nad yw'n NICCA ac nad yw wedi cwblhau cymhwyster ymarfer arbenigol fel, er enghraifft, nyrs ardal sy'n cynnwys cymhwyster rhagnodi) wedi cwblhau un o raglenni rhagnodi cymeradwy yr NMC ac felly'n gallu rhagnodi o'r llyfr fformiwlâu cymunedol cyfyngedig.



2. Nyrs (neu fydwraig) annibynnol sy'n rhagnodi

Mae hwn yn cyfeirio at nyrs (lefel 1), bydwraig neu NICCA gofrestredig sydd ag anodiad yn erbyn ei henw ar ein cofrestr sy'n cadarnhau y gall ragnodi unrhyw feddyginiaeth am unrhyw gyflwr meddygol yn unol â'i chymhwysedd (heblaw cyffuriau penodol a reolir).



3. Rhagnodydd atodol

Mae hwn yn cyfeirio at nyrs (lefel 1), bydwraig neu NICCA gofrestredig sydd ag anodiad yn erbyn ei henw ar ein cofrestr sy'n cadarnhau ei bod yn gallu gweithio mewn partneriaeth â rhagnodydd annibynnol (megis meddyg neu ddeintydd) er mwyn gweithredu cynllun rheoli clinigol y cytunwyd arno ar ôl i'r claf/cleient y mae'r cynllun yn berthnasol iddo gytuno ar hynny.

Er mwyn ennill statws rhagnodydd annibynnol/atodol, rhaid i nyrs, bydwraig neu NICCA gofrestredig gwblhau rhaglen baratoi i ddod yn rhagnodydd annibynnol/atodol. Gelwir hwn weithiau yn 'gwrs V300', o'r cod a ddefnyddir i gynnwys yr anodiad ar gofrestr yr NMC sy'n nodi bod nyrs neu fydwraig wedi cwblhau rhaglen ragnodi gymeradwy'r NMC yn llwyddiannus sy'n rhoi statws rhagnodi annibynnol/atodol llawn iddi, sy'n galluogi iddi ragnodi unrhyw gyffuriau (ac eithrio cyffuriau rheoledig penodol) sy'n briodol i gwmpas ei hymarfer.

Roedd statws rhagnodydd llyfr fformiwlâu estynedig ac annibynnol ar gael yn flaenrol drwy gwblhau rhaglen ragnodi V200, sydd bellach wedi'i therfynu, yn llwyddiannus cyn i ragnodi atodol gael ei gyflwyno yn 2003.

Mae'r teitlau uchod wedi'u nodi, yn Saesneg, yn y gyfraith³ ac yn neddfwriaeth y NMC⁴.

³ Rheoliadau Meddyginiaethau Dynol OS 2012/1916, rheoliadau 214(3)(c), 214(3)(d) a 214(4).

⁴ Gorchymyn Nyrsys a Bydwragedd (Rhannau o'r Gofrestr a Chofnodion yn y Gofrestr) y Cyngor 2004 OS 2004/1765, Erthygl 7(2).

Taith y myfyriwr

Mae'r Safonau ar gyfer rhaglenni rhagnodi yn dilyn taith y rhagnodwr dan hyfforddiant a chânt eu grwpio o dan y pum pennawd canlynol:

1. Dethol, mynediad a chynnydd

Safonau am addasrwydd ymgeisydd a'i gyfranogiad parhaus mewn rhaglen ragnodi

2. Cwricwlwm

Safonau ar gyfer cynnwys, cyflwyno a gwerthuso rhaglenni rhagnodi

3. Dysgu ymarfer

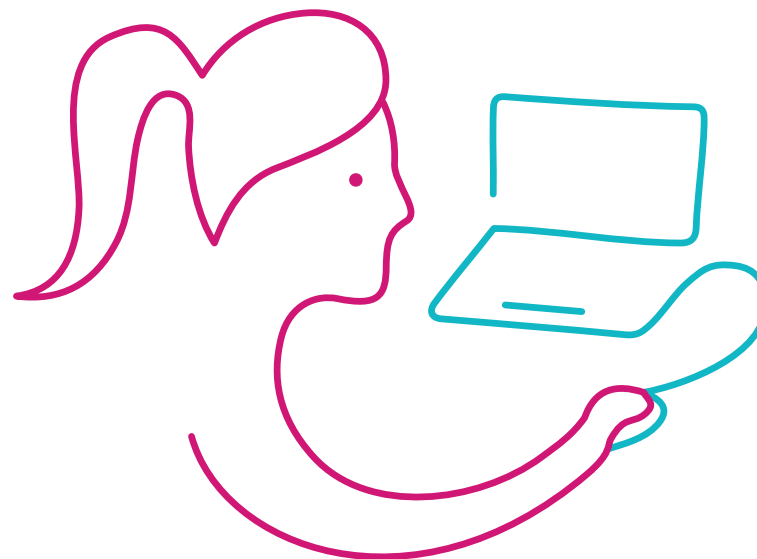
Safonau yn benodol ar gyfer dysgu i ragnodwyr dan hyfforddiant mewn lleoliadau ymarfer

4. Goruchwylio ac asesu

Safonau ar gyfer prosesau goruchwylio ac asesu diogel ac effeithiol ar gyfer rhaglenni rhagnodi

5. Cymhwyster i'w ddyfarnu

Safonau sy'n nodi'r dyfarniad a'r wybodaeth ar gyfer anodiad ar gofrestr yr NMC.



1. Dethol, mynediad a chynnydd

Rhaid i sefydliadau addysg cymeradwy, ynghyd â [phartneriaid dysgu ymarfer](#), wneud y canlynol:

- 1.1 sicrhau bod yr ymgeisydd yn nyrs gofrestredig (lefel 1), bydwaig gofrestredig neu NICCA cyn y gellir ei ystyried yn gymwys i wneud cais am gael ymuno ag un o raglenni rhagnodi cymeradwy'r NMC
- 1.2 rhoi cyfleoedd sy'n galluogi pob nyrs (lefel 1), bydwaig neu gofrestrydd NICCA (yn cynnwys cofrestryddion y GIG, hunangyflogedig neu nad ydynt wedi'u cyflogi gan y GIG) i wneud cais am gael ymuno ag un o raglenni rhagnodi cymeradwy'r NMC
- 1.3 cadarnhau bod y strwythurau llywodraethu angenrheidiol ar waith (yn cynnwys cymorth clinigol, defnydd o amser dysgu wedi'i ddiogelu a chymorth cyflogwyr lle y bo'n briodol) er mwyn galluogi myfyrwyr i ymgymryd â'r rhaglen a chael cefnogaeth ddigonol
- 1.4 ystyried cydnabod dysgu blaenorol y gellir ei fapio i *Fframwaith Cymwyseddau'r Gymdeithas Fferyllol Frenhinol*
- 1.5 cadarnhau ar y dechrau fod gan unrhyw ymgeisydd a ddewisir i ymgymryd â'r rhaglen rhagnodi y cymhwysedd, y profiad a'r gallu academaidd i astudio ar y lefel ofynnol ar gyfer y rhaglen honno

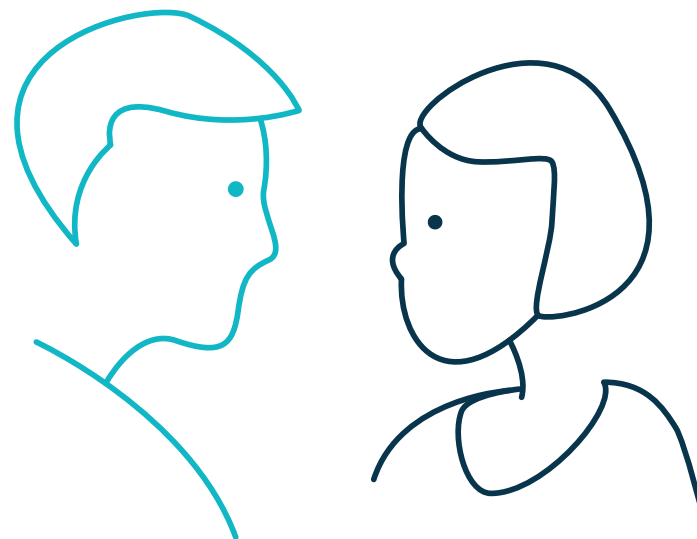
- 1.6 cadarnhau y gall yr ymgeisydd ymarfer yn ddiogel ac yn effeithiol ar lefel o hyfedredd sy'n briodol i'r rhaglen dan sylw a'i faes ymarfer rhagnodi bwriadedig yn y meysydd canlynol:

1.6.1 Asesiad clinigol/iechyd

1.6.2 Diagnosteg/rheoli gofal

1.6.3 Cynllunio a gwerthuso gofal

- 1.7 sicrhau bod ymgeiswyr ar gyfer rhaglenni rhagnodi atodol/annibynnol V300 wedi'u cofrestru â'r NMC am flwyddyn o leiaf cyn gwneud cais am gael ymuno â'r rhaglen.

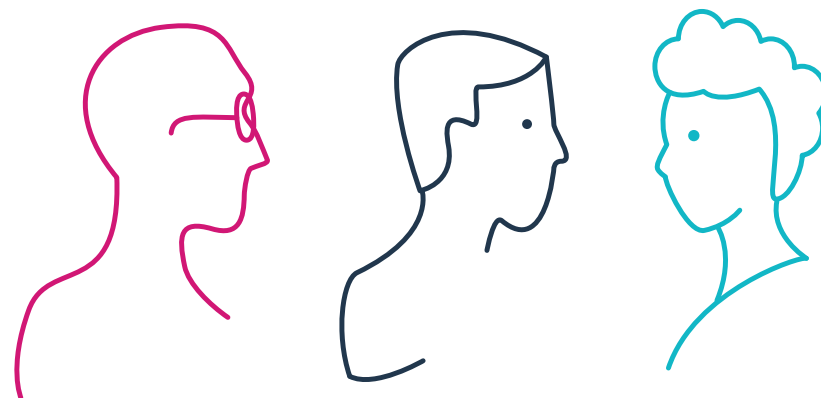


2. Cwricwlwm

Rhaid i sefydliadau addysg cymeradwy, ynghyd â phartneriaid dysgu ymarfer, wneud y canlynol:

- 2.1 sicrhau bod rhaglenni'n cydymffurfio â *Fframwaith safonau ar gyfer addysg nyrsio a bydwreigiaeth* yr NMC
- 2.2 sicrhau bod pob rhaglen ragnodi wedi'i chynllunio i gyflwyno'r cymwyseddau a nodir yn *Fframwaith Cymwyseddau'r Gymdeithas Fferyllol Frenhinol*, fel sy'n angenrheidiol ar gyfer ymarfer rhagnodi diogel ac effeithiol
- 2.3 datgan y strategaethau dysgu ac addysgu a ddefnyddir er mwyn helpu i gyflawni'r cymwyseddau hynny
- 2.4 datblygu deilliannau rhaglenni sy'n llywio dysgu o ran y llyfr fformiwlâu sy'n berthnasol i gwmpas bwriadedig yr unigolyn o ymarfer rhagnodi:
 - 2.4.1 datgan y cynnwys cyffredinol a phroffesiynol sy'n angenrheidiol i sicrhau'r deilliannau rhaglenni
 - 2.4.2 datgan y cynnwys sy'n benodol i ragnodi sy'n angenrheidiol i sicrhau'r deilliannau rhaglenni
 - 2.4.3 cadarnhau y gellir cymhwyso'r deilliannau rhaglenni i bob rhan o gofrestr yr NMC: y pedwar maes o ymarfer nyrsio (oedolion, iechyd meddwl, anableddau dysgu a nyrsio plant); bydwreigiaeth; a nyrs iechyd y cyhoedd cymunedol arbenigol;

- 2.5 sicrhau bod y cwricwlwm yn cydbwysu dysgu ym maes theori a dysgu wrth ymarfer, gan ddefnyddio ystod o strategaethau dysgu ac addysgu,
- 2.6 sicrhau bod rhaglenni a gyflwynir yng Nghymru yn cydymffurfio ag unrhyw ddeddfwriaeth sy'n cefnogi'r defnydd o'r Gymraeg.



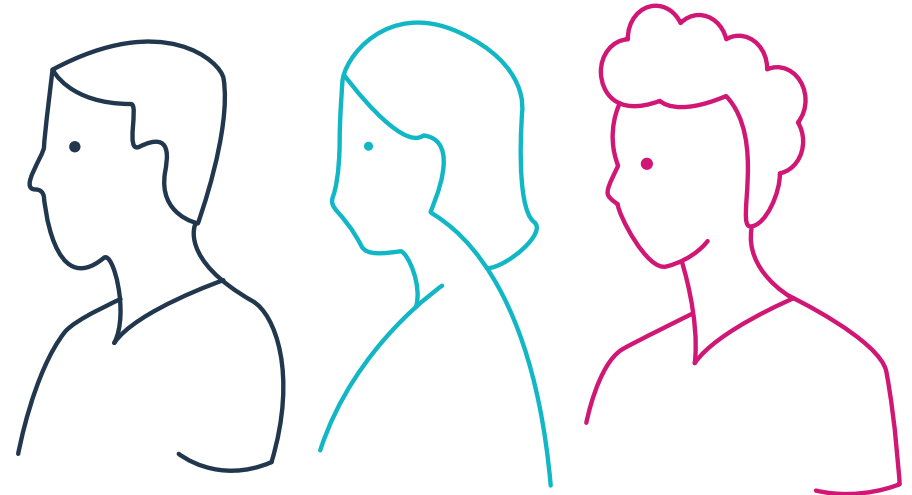
3. Dysgu ymarfer

Rhaid i sefydliadau addysg cymeradwy wneud y canlynol:

- 3.1 sicrhau bod trefniadau a dulliau llywodraethu addas ac effeithiol ar waith ar gyfer dysgu ymarfer ar gyfer pob ymgeisydd yn cynnwys trefniadau wedi'u teilwra'n benodol i'r ymgeiswyr hynny sy'n hunangyflogedig.

Rhaid i sefydliadau addysg cymeradwy, ynghyd â phartneriaid dysgu ymarfer, wneud y canlynol:

- 3.2 sicrhau bod dysgu ymarfer yn cydymffurfio â *Safonau ar gyfer goruchwyllo ac asesu myfyrwyr* yr NMC
- 3.3 sicrhau bod cyfleoedd dysgu sydd wedi'u gwella drwy dechnoleg ac sy'n seiliedig ar efelychu yn cael eu defnyddio'n effeithiol ac yn gymesur er mwyn cefnogi dysgu ac asesiadau
- 3.4 sicrhau bod myfyrwyr yn gweithio mewn partneriaeth â'r darparwr addysg a'i bartneriaid dysgu ymarfer i drefnu goruchwyliaeth ac asesiadau sy'n cydymffurfio â *Safonau ar gyfer goruchwyllo ac asesu myfyrwyr* yr NMC.



4. Goruchwyllo ac asesu

Rhaid i sefydliadau addysg cymeradwy, ynghyd â phartneriaid dysgu ymarfer, wneud y canlynol:

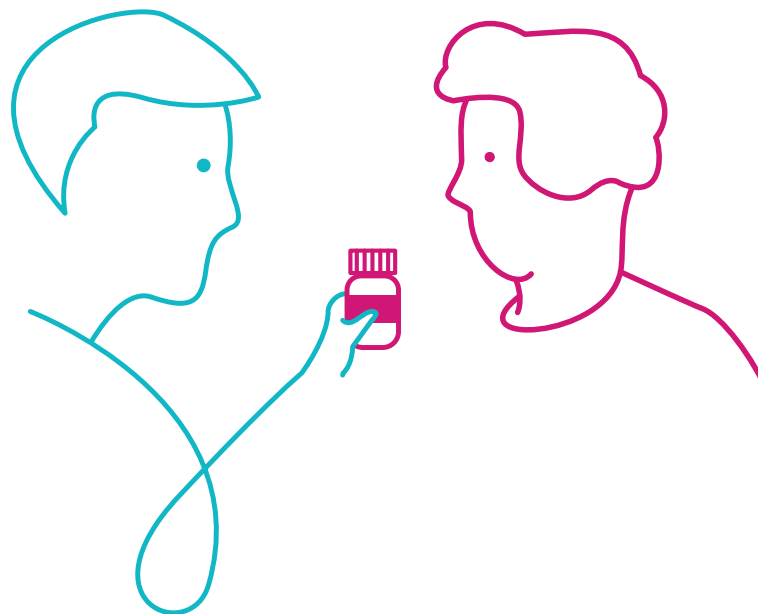
- 4.1 sicrhau bod cymorth, goruchwyliaeth, dysgu ac asesiadau a roddir yn cydymffurfio â *Fframwaith safonau ar gyfer addysg nyrsio a bydweigiaeth* yr NMC
- 4.2 sicrhau bod cymorth, goruchwyliaeth, dysgu ac asesiadau a roddir yn cydymffurfio â *Safonau ar gyfer goruchwyllo ac asesu* yr NMC
- 4.3 penodi arweinydd rhaglen yn unol â gofynion *Fframwaith safonau ar gyfer addysg nyrsio a bydweigiaeth* yr NMC. Gall arweinydd rhaglen ragnodi fod yn unrhyw weithiwr gofal iechyd proffesiynol sy'n meddu ar y wybodaeth, y sgiliau a'r profiad priodol
- 4.4 sicrhau bod arweinydd y rhaglen yn gweithio ar y cyd â'r Fydwraig Arweiniol Addysg a'r aseswr ymarfer er mwyn sicrhau cefnogaeth ddigonol i unrhyw fydwraidd sy'n astudio rhaglenni rhagnodi
- 4.5 sicrhau bod aseswr ymarfer wedi'i neilltuo i'r myfyriwr sy'n weithiwr gofal iechyd proffesiynol sy'n meddu ar gymwysterau cyfatebol addas ar gyfer y rhaglen y mae'r myfyriwr yn ymgymryd â hi
 - 4.5.1 Mewn amgylchiadau eithriadol, gall yr un person gyflawni rôl goruchwyllydd ymarfer ac aseswr ymarfer ar gyfer y rhan honno o'r rhaglen lle mae'r rhagnodwr dan hyfforddiant yn cael hyfforddiant mewn lleoliad dysgu ymarfer. Mewn achos o'r fath, bydd angen i'r myfyriwr, y goruchwyllydd ymarfer/aseswr a'r sefydliad addysg cymeradwy ddangos pam roedd angen i rolau'r goruchwyllydd ymarfer a'r aseswr gael eu cyflawni gan yr un person
- 4.6 sicrhau bod aseswr ymarfer wedi'i neilltuo i'r myfyriwr sy'n weithiwr gofal iechyd proffesiynol cofrestredig sy'n meddu ar gymwysterau cyfatebol addas ar gyfer y rhaglen y mae'r myfyriwr yn ymgymryd â hi
- 4.7 rhoi adborth i fyfyrwyr drwy'r rhaglen i gefnogi eu datblygiad sy'n angenrheidiol i gyrraedd cymwyseddau'r Gymdeithas Fferyllol Frenhinol a deilliannau rhaglenni
- 4.8 asesu addasrwydd myfyrwyr ar gyfer dyfarniad yn seiliedig ar gwblhau cyfnod o ddysgu ymarfer sy'n berthnasol i'w maes ymarfer rhagnodi yn llwyddiannus
- 4.9 sicrhau bod holl ddeilliannau dysgu rhaglenni'n cael eu sicrhau, gan fynd i'r afael â'r holl feysydd sy'n angenrheidiol i gyrraedd cymwyseddau'r Gymdeithas Fferyllol Frenhinol. Mae hyn yn golygu bod pob myfyriwr:
 - 4.9.1 yn llwyddo mewn arholiad [ffarmacoleg](#) (rhaid ennill sgôr o 80% o leiaf i lwyddo yn yr arholiad),
 - 4.9.2 yn llwyddo mewn asesiad rhifedd sy'n ymwneud â rhagnodi a chyfrifo meddyginiaethau (rhaid ennill sgôr o 100% yn yr asesiad)

5. Cymhwyster i'w ddyfarnu

Rhaid i sefydliadau addysg cymeradwy, ynghyd â phartneriaid dysgu ymarfer, wneud y canlynol:

- 5.1 ar ôl i'r nyrs (lefel 1), y fydwraig neu'r NICCA gofrestredig gwblhau rhaglen baratoi a gymeradwywyd gan yr NMC yn llwyddiannus, cadarnhau ei bod yn gymwys i gael ei chofnodi'n rhagnodydd, yn y naill neu'r ddau gategori isod:
 - 5.1.1 ymarferydd nyrsio (neu fydwreigiaeth) cymunedol sy'n rhagnodi (V100/V150), neu
 - 5.1.2 nyrs-ragnodydd neu fydwraig-ragnodydd annibynnol/atodol (V300)
- 5.2 sicrhau bod cyfranogiad llwyddiannus yn un o'r rhaglenni rhagnodi a gymeradwywyd gan yr NMC ynghyd â chwblhau'r rhaglen honno yn llwyddiannus yn arwain at achrediad ar lefel sy'n cyfateb i radd baglor⁵ o leiaf

- 5.3 hysbysu'r myfyriwr bod yn rhaid i'r dyfarniad gael ei gofrestru â ni o fewn pum mlynedd⁶ i gwblhau'r rhaglen yn llwyddiannus ac os bydd yn methu â gwneud hynny, bydd yn rhaid ailastudio'r rhaglen a'i chwblhau'n llwyddiannus er mwyn bod yn gymwysedig a chofrestru ei ddyfarniad fel rhagnodydd
- 5.4 hysbysu'r myfyriwr mai dim ond pan fydd ei gymhwyster rhagnodi wedi'i anodi ar gofrestr yr NMC y gall ragnodi ac mai dim ond o'r llyfr fformiwlâu y mae'n gymwysedig i ragnodi ohono y gall ragnodi a hynny o fewn cymhwysedd a chwmpas ei ymarfer.



⁵ Lefel 6 yn Lloegr neu lefel gyfatebol yng ngweddill y DU

⁶ Mae'r gofyniad i ymgymryd â'r cymhwyster eto yn safon a bennwyd gan y Cyngor yn unol â'i bwerau sydd wedi'u cynnwys yn Erthygl 19(3) o'r Gorchymyn Nyrsio a Bydwreigiaeth (2001 fel y'i diwygiwyd)

Rhestr Termiau

Cydnabod dysgu blaenorol:

proses sy'n ei gwneud yn bosibl i ddysgu tystysgrifedig neu ddysgu drwy brofiad blaenorol gael ei gydnabod a'i dderbyn fel dysgu sy'n cyflawni rhai o ddeilliannau a gofynion rhaglen; mae hyn yn golygu ei fod yn cynnwys cyflawniadau ym meysydd theori ac ymarfer.

Ffarmacoleg: yr astudiaeth o gyffuriau meddyginiaethol a'u heffaith ar y corff. Mae hyn yn cynnwys ffarmacineteg (effaith y corff ar gyffuriau) a ffarmadynameg (effaith cyffuriau ar y corff).

Llyfr Fformiwlâu: rhestr swyddogol yn rhoi manylion meddyginiaethau y gellir eu rhagnodi. Prif swyddogaeth llyfr fformiwlâu rhagnodi nyrsio a bydwreigiaeth yw nodi'r meddyginiaethau penodol hynny sydd wedi'u cymeradwyo i'w rhagnodi gan nyrsys a bydwragedd, yn dibynnu ar lefel y cymhwyster y maent wedi'i hennill.

Myfyriwr: unrhyw unigolyn sy'n cofrestru ar gyfer un o raglenni cymeradwy'r NMC ar lefel cyn cofrestru neu ôl-gofrestru, p'un a yw hynny'n llawn amser neu'n llai na llawn amser.

Nyrsys a bydwragedd sy'n rhagnodi: y teitl cyffredinol ar gyfer y nyrsys a bydwragedd hynny sydd wedi cwblhau rhaglen ragnodi a gymeradwywyd gan yr NMC yn llwyddiannus ac y mae'r cymhwyster hwnnw wedi'i ychwanegu fel anodiad yn erbyn eu henw ar gofrestr yr NMC.

Partneriaid dysgu ymarfer: sefydliadau sy'n darparu dysgu ymarfer sy'n angenrheidiol ar gyfer cynorthwyo myfyrwyr ar lefel cyn cofrestru ac ôl-gofrestru i gyrraedd safonau hyfedredd a deilliannau rhaglenni.

Sefydliadau addysg cymeradwy (SACau): y statws a ddyfernir i sefydliad, neu ran o sefydliad, neu gyfuniad o sefydliadau, sy'n gweithio mewn partneriaeth â darparwyr dysgu ymarfer. Bydd SACau wedi rhoi sicrwydd i ni eu bod yn gyfrifol am gyflwyno rhaglenni addysg a gymeradwywyd gan yr NMC a'u bod yn gallu gwneud hynny.

Rôl y Cyngor Nyrsio a Bydwreigiaeth

Yr hyn a wnawn

Rydym yn rheoleiddio nyrsys, bydwragedd a chymdeithion nyrsio yn y DU. Rydym yn bodoli er mwyn diogelu'r cyhoedd. Rydym yn pennu'r safonau ar gyfer addysg, hyfforddiant, ymddygiad a pherfformiad er mwyn i nyrsys, bydwragedd a chymdeithion nyrsio allu rhoi gofal o safon uchel drwy gydol eu gyrfaedd.

Rydym yn sicrhau bod gan nyrsys, bydwragedd a chymdeithion nyrsio y sgiliau a'r wybodaeth ddiweddaraf a'u bod yn cynnal ein safonau proffesiynol. Mae gennym brosesau clir a thryloyw i ymchwilio i nyrsys, bydwragedd a chymdeithion nyrsio nad ydynt yn cyrraedd ein safonau. Rydym yn cynnal cofrestr o nyrsys, bydwragedd a chymdeithion nyrsio y caniateir iddynt ymarfer yn y DU.

Cymeradwywyd y safonau gan y Cyngor yn ei gyfarfod ar 28 Mawrth 2018 a chawsant eu diweddarau i gynnwys rheoleiddio rhaglenni cymdeithion nyrsio cyn cofrestru ar 8 Hydref 2018.

