

Y Cyngor Nyrso a Bydwreigiaeth

**Adroddiad Blynyddol ar
Addasrwydd i Ymarfer
2014–2015**

Y Cyngor Nyrsio a Bydwreigiaeth
Adroddiad Blynyddol ar
Addasrwydd i Ymarfer
2014–2015

Cyflwynwyd gerbron y Senedd yn unol ag Erthygl 50 (2)
o
Orchymyn Nyrsio a Bydwreigiaeth 2001, fel y'i
diwygiwyd gan
Orchymyn Nyrsio a Bydwreigiaeth (Diwygio) 2008

© Y Cyngor Nyrsio a Bydwreigiaeth (2015)

Gellir atgynhychu'r testun yn y ddogfen hon (ac eithrio, lle maent yn ymddangos, yr Arfbais Frenhinol a phob logo adrannol ac asiantaethol) am ddim mewn unrhyw fformat neu gyfrwng ar yr amod y caiff ei atgynhychu'n gywir ac na chaiff ei ddefnyddio mewn cyd-destun camarweiniol.

Rhaid cydnabod y deunydd fel hawlfraint y Cyngor Nyrsio a Bydwreigiaeth a nodi teitl y ddogfen. Lle y nodwyd deunydd trydydd parti, rhaid cael caniatâd priod ddeiliad yr hawlfraint.

Mae'r cyhoeddiad hwn ar gael yn www.nmc.org.uk

Dylid anfon unrhyw ymholiadau ynghylch y cyhoeddiad hwn i'r Nursing and Midwifery Council, 23 Portland Place, London W1B 1PZ.

Print ISBN 9781474125574

Gwe ISBN 9781474125581

ID 27101508 11/15

Argraffwyd ar bapur sy'n cynnwys o leiaf 75% o gynnwys ffeibr wedi'i ailgylchu

Argraffwyd yn y DU gan Williams Lea Group ar ran Rheolwr Llyfrfa Ei Mawrhydi

Cynnwys

Rhagair	5
Cyflwyniad	6
Pwy ydym a'r hyn a wnawn.....	6
Gwybodaeth am gydraddoldeb ac amrywiaeth.....	6
Goruchwyllo ein gwaith.....	6
Diogelu'r cyhoedd	7
Ein cofrestr	7
Addasrwydd i Ymarfer	7
Pryd y gallwn ac na allwn ymchwilio.....	8
Y camau a gymerir os bydd nyrs neu fydwraig yn anaddas i ymarfer.....	8
Sut y caiff pryderon eu codi	9
Sut rydym yn ymdrin â phryderon a godir	11
Asesiad cychwynnol	13
Natur yr honiadau ar y cam asesu cychwynnol.....	16
Gweithredu ar fyrder i ddiogelu'r cyhoedd	17
Ein perfformiad yn 2014-2015	17
Canlyniadau gorchmynion interim	18
Ymchwiliadau.....	19
Ein perfformiad yn 2014-2015	19
Canlyniadau'r Pwyllgor Ymchwilio	20
Cofnodion twyllodrus neu anghywir ar y gofrestr 2014-2015.....	21
Dyfarniadau	22
Ein perfformiad yn 2014-2015	22
Canlyniadau dyfarniad terfynol y Pwyllgor Ymddygiad a Chymhwysedd a'r Pwyllgor Iechyd yn 2014-2015	23
Apeliadau yn erbyn ein penderfyniadau.....	25
Adfer enw nyrs neu fydwraig i'r gofrestr.....	26
Ffocws ar gyfer y dyfodol.....	28

Rhagair

Diogelu'r cyhoedd drwy weithredu pan gaiff pryderon eu codi ynglŷn â nyrs neu fydwraig yw un o'n dyletswyddau pwysicaf. Mae'r adroddiad hwn yn nodi sut rydym wedi delio â phryderon addasrwydd i ymarfer a godwyd gyda ni yn ystod 2014-2015. Mae *Adroddiad blynyddol a chyfrifon 2014-2015* yn egluro'r holl waith a wnawn i helpu i gadw'r cyhoedd yn ddiogel.

Mae mwyafrif helaeth y nyrsys a bydwagedd ar ein cofrestr yn gweithio mewn modd diogel ac effeithiol. Ond mae'n bwysig ein bod yn delio'n deg ac yn gyflym â'r nifer fach iawn, rhyw 0.7 y cant o'r 686,782 ar ein cofrestr, y caiff pryderon eu codi yn eu cylch.

Mae'n bleser gennym gyhoeddi cyflawniadau sylweddol ym maes addasrwydd i ymarfer eleni. Mae hyn yn cynnwys rhagori ar y targed uchelgeisiol a osodwyd gennym i drosglwyddo achosion i'r cam gwrandawiadau yn gyflymach erbyn mis Rhagfyr 2014. Ar yr un pryd, gwnaethom barhau i berfformio'n dda o ran cyflymder ein hymchwiliadau i achosion ac, yn hollbwysig, gwnaethom ragori ar ein targed ar gyfer diogelu'r cyhoedd yn gyflym yn yr achosion mwyaf difrifol drwy gymryd camau ar fyrder o fewn 28 diwrnod.

Ymhlith y datblygiadau mawr eraill roedd cyflwyno ein gwasanaeth cyswllt i dystion er mwyn rhoi gwell cymorth i'r rhai sy'n ymwneud â'n hachosion addasrwydd i ymarfer, gan gyflawni ymrwymiad a wnaed gennym yn dilyn adroddiad Francis, yn ogystal â pharhau â'n hymdrechion i wella gwasanaeth cwsmeriaid yn gyffredinol. Llwyddwyd i symud ein gweithrediadau i ganolfan gwrandawiadau bwrpasol newydd, sy'n cynnwys cyfleusterau gwell i dystion, yn ddiraffferth heb amharu ar ein perfformiad.

Rydym yn parhau i weld cynnydd blynyddol yn nifer y pryderon a gyflwynir i ni. Mae'r fframwaith deddfwriaethol presennol yn cyfyngu'n sylweddol ar ein gallu i foderneiddio'r ffordd rydym yn delio â'r pryderon hynny. Felly, mae'n siomedig bod y posibilrwydd o ddiwygiadau sylweddol wedi cilio. Byddwn yn parhau i alw am ragor o newidiadau cyfreithiol er mwyn ein galluogi i fod yn fwy effeithiol ac effeithlon. Serch hynny, rydym yn benderfynol o gymryd pob cam posibl i wella o fewn y fframwaith presennol. Dylai'r Archwilwyr Achosion, a gyflwynwyd ym mis Mawrth 2015, ein helpu i wneud hynny drwy ein galluogi i benderfynu'n gyflymach p'un a ddylai achosion gael eu trosglwyddo i wrandawriad terfynol.

Mae *Strategaeth 2015-2020: Rheoleiddio dynamig ar gyfer byd sy'n newid* gan y Cyngor yn cynnwys cynlluniau uchelgeisiol i ni ddechrau ailgydbwyso ein hadnoddau er mwyn hyrwyddo proffesiynoldeb ac atal ymarfer gwael. Rydym yn datblygu gwasanaeth cyswllt i gyflogwyr er mwyn helpu i sicrhau bod yr achosion cywir yn dod atom ar yr amser cywir ac rydym yn edrych ar ffyrdd o ddiogelu'r cyhoedd yn gyflymach ac yn fwy effeithiol wrth i ni ddatrys achosion.

Rydym yn ddiolchgar am ymroddiad a gwaith caled ein Cyngor, staff ac aelodau panel sydd wedi bod yn hollbwysig i bopeth rydym wedi'i gyflawni, ynghyd â chefnogaeth rhanddeiliaid. Gwyddom fod rhagor o heriau i ddod ond mae gennym sylfaen gadarn nawr i'w hwynebu.

Y Fonesig Janet Finch
Cadeirydd, CNB
28 Hydref 2015

Jackie Smith
Prif Weithredwr a Chofrestrydd, CNB
28 Hydref 2015

Cyflwyniad

Pwy ydym a'r hyn a wnawn

Y Cyngor Nyrsio a Bydwreigiaeth (CNB) yw'r rheoleiddiwr nyrsio a bydwreigiaeth annibynnol i Gymru, Lloegr, yr Alban, a Gogledd Iwerddon. Ein rôl yw diogelu'r cyhoedd ac rydym yn ceisio sicrhau bod ein holl waith o fudd i'r cyhoedd. Rydym yn atebol i'r Senedd, drwy'r Cyfrin Gyngor.

Ein cyfrifoldebau rheoleiddio yw:

- Cadw cofrestr o'r holl nyrsys a bydwragedd sy'n bodloni'r gofynion cofrestru.
- Pennu safonau addysg, hyfforddiant, ymddygiad a pherfformiad fel y gall nyrsys a bydwragedd ddarparu gofal iechyd o ansawdd uchel yn gyson drwy gydol eu gyrfaedd.
- Cymryd camau i ymdrin ag unigolion yr amheuir eu priodoldeb neu eu gallu i roi gofal diogel, fel y gall y cyhoedd ymddiried yn ansawdd a safonau gofal nyrsys a bydwragedd.

Gallwch ganfod mwy am y gwaith arall a wnawn i ddiogelu'r cyhoedd ar ein gwefan yn www.nmc.org.uk/about-us/report-and-accounts/.

Gwybodaeth am gydraddoldeb ac amrywiaeth

Mae gwybodaeth am gydraddoldeb ac amrywiaeth, gan gynnwys dadansoddiad o'r data a ddelir gennym am achosion addasrwydd i ymarfer, ar gael fel rhan o'n *Hadroddiad blynyddol ar Gydraddoldeb ac Amrywiaeth 2014-2015* yn www.nmc-uk.org.

Goruchwylio ein gwaith

Mae'r Awdurdod Safonau Proffesiynol ar gyfer Iechyd a Gofal Cymdeithasol yn goruchwylio ein gwaith ac yn archwilio sawl agwedd ar ein gwaith bob blwyddyn. Mae manylion llawn am waith yr Awdurdod Safonau Proffesiynol a'i adroddiadau ar ein gwaith ar gael yn <http://www.professionalstandards.org.uk/regulators/overseeing-regulators>.

Rydym yn atebol i'r Senedd, drwy'r Cyfrin Gyngor, am yr hyn a wnawn. Mae'r Pwyllgor Iechyd yn cyflawni'r rôl hon ar ran y Senedd. Mae'n craffu ar ein gwaith mewn gwrandawriad cyhoeddus blynyddol, ac ar ôl y gwrandawriad hwn mae'r Pwyllgor yn cyhoeddi adroddiad ar ei ganfyddiadau a'n hymateb i'w argymhellion. Mae'r rhain ar gael yn www.parliament.uk/business/committees-a-z/commons-select/health-committee/.

Diogelu'r cyhoedd

Ein cofrestr

Fel rhan o'n dyletswydd i ddiogelu'r cyhoedd mae'n rhaid i ni gadw cofrestr gywir o nyrsys a bydwagedd a gaiff ymarfer yn y DU yn gyfreithlon. Dim ond nyrs neu fydwraig sy'n cyrraedd ein safonau a all gael ei chynnwys ar y gofrestr, ac aros arni. Mae cofrestriad nyrs neu fydwraig yn rhoi sicrwydd i gleifion, cyflogwyr a'r cyhoedd. Dim ond ni all gymryd camau i atal nyrs neu fydwraig rhag ymarfer yn y DU drwy ei thynnu oddi ar y gofrestr neu gymryd camau i'w hatal dros dro neu gyfyngu ar y ffordd y mae'n ymarfer.¹

Ar 31 Mawrth 2015, roedd 686,782 o nyrsys a bydwagedd ar ein cofrestr. Mae hyn yn gynydd o 0.87 y cant o gymharu â'r nifer a oedd ar y gofrestr ar 31 Mawrth 2014.

Mae'r gofrestr ar gael i'r cyhoedd a gall unrhyw un weld a yw nyrs neu fydwraig wedi'i chofrestru ar hyn o bryd neu a yw'n destun cyfyngiadau ymarfer drwy fynd i www.nmc-uk.org/search-the-register/ neu ein ffonio neu ysgrifennu atom.

Addasrwydd i Ymarfer

Rhaid i bob nyrs a bydwraig gymwysedig ddilyn ein cod proffesiynol, *Y Cod: Safonau ymarfer ac ymddygiad proffesiynol ar gyfer nyrsys a bydwagedd* (CNB, 2015). Mae'r Cod yn amlinellu'r safonau proffesiynol y mae'n rhaid i nyrsys a bydwagedd eu cynnal er mwyn cael eu cofrestru a chadw eu cofrestriad yn y DU.

Ar 31 Mawrth 2015, cyflwynwyd ein Cod newydd sy'n canolbwyntio ar bedair thema - rhoi pobl yn gyntaf, ymarfer yn effeithiol, sicrhau diogelwch a hyrwyddo proffesiynoldeb ac ymddiriedaeth. Mae rhagor o wybodaeth am y Cod newydd ar gael yn www.nmc.org.uk/code/

Mae bod yn addas i ymarfer yn golygu bod gan nyrs neu fydwraig y sgiliau, y wybodaeth, yr iechyd a'r cymeriad i wneud ei gwaith yn ddiogel ac yn effeithiol. Mae'n ofynnol i bob nyrs neu fydwraig ddatgan yn rheolaidd ei bod yn addas i ymarfer yn ddiogel ac effeithiol.

Os bydd gan rywun bryderon am addasrwydd nyrs neu fydwraig i ymarfer, gall gyflwyno'r rhain i ni a byddwn yn ymchwilio i honiadau gan gynnwys:

- camymddwyn (gan gynnwys pryderon a honiadau ynglŷn â chamymddwyn clinigol);
- diffyg cymhwysedd;

¹ Gall Swyddogion Bydwreigiaeth Awdurdodau Goruchwylio Lleol benderfynu p'un a ddylid atal bydwraig dros dro rhag gweithio yn ei hardal fel rhan o'u hymchwiliadau lleol yn unol â'r Rheolau a Safonau Bydwagedd (2012) - www.nmc.org.uk/globalassets/sitedocuments/nmc-publications/midwives-rules-and-standards-2012.pdf

- ymddygiad troseddol; a
- salwch difrifol.

Os na fydd nyrs neu fydwraig yn cyrraedd y safonau rydym yn eu pennu, ni fydd hyn o reidrwydd yn golygu na fydd yn addas i ymarfer - rhaid i ni ystyried yr holl ffeithiau ac amgylchiadau dan sylw.

Rydym hefyd yn ymchwilio i achosion lle mae'n ymddangos bod rhywun wedi'i gynnwys ar ein cofrestr drwy dwyll neu wall.

Pryd y gallwn ac na allwn ymchwilio

Gallwn ond ymchwilio i gwynion addasrwydd i ymarfer sy'n ymwneud â'r canlynol:

- Nyrs neu fydwraig sydd ar ein cofrestr ar hyn o bryd.
- P'un a yw nyrs neu fydwraig yn addas i fod ar ein cofrestr. Fel arfer, dylai unrhyw gwynion neu bryderon eraill am nyrs neu fydwraig gael eu datrys gan y cyflogwr neu awdurdod arall.

Ni allwn ystyried nac ymchwilio i gwynion am gynorthwyyr gofal iechyd na gweithwyr gofal iechyd eraill.

Y camau a gymerir os bydd nyrs neu fydwraig yn anaddas i ymarfer

Ar ôl ein hymchwiliad, bydd panel o benderfynwyr annibynnol yn ystyried a yw addasrwydd nyrs neu fydwraig i ymarfer yn ddiffygiol. Bydd y panel yn cael tystiolaeth ac yn clywed gan dystion a'r nyrs neu'r fydwraig y gwnaed yr honiadau yn ei herbyn. Bydd y panel yn penderfynu a yw addasrwydd y nyrs neu'r fydwraig i ymarfer yn ddiffygiol ar hyn o bryd. Mewn rhai achosion, efallai y bydd y panel yn penderfynu nad oes angen gwneud dim o ystyried holl amgylchiadau'r achos. Os bydd y panel yn penderfynu bod angen cymryd camau, gall ddewis un o'r gorchmynion canlynol:

- Gorchymyn rhybudd
- Gorchymyn amodau ymarfer
- Gorchymyn atal dros dro
- Gorchymyn dileu

Mae manylion llawn am y sancsiynau ar gael yma www.nmc.org.uk/concerns-nurses-midwives/hearings-and-outcomes/restrictions-sanctions/.

Sut y caiff pryderon eu codi

Gall unrhyw un ddweud wrthym os oes ganddo bryder am addasrwydd nyrs neu fydwraig i ymarfer.

Fel arfer, cawn atgyfeiriadau gan y canlynol:

- claf neu rywun sy'n defnyddio gwasanaethau nyrs neu fydwraig
- aelod o'r cyhoedd
- cyflogwr neu reolwr y nyrs neu'r fydwraig
- yr heddlu
- gall nyrs neu fydwraig atgyfeirio ei hun, neu
- sefydliadau eraill sy'n gyfrifol am reoleiddio gofal iechyd, fel y Comisiwn Ansawdd Gofal neu'r Cyngor Meddygol Cyffredinol.

Gallwn hefyd agor achos ein hunain os credwn fod angen gwneud hynny.

Gellir atgyfeirio achos atom unrhyw bryd ond mae'n well tynnu ein sylw at unrhyw bryderon cyn gynted â phosibl gan ein bod yn fwy tebygol o allu eu hystyried yn llawn a chael gafael ar yr holl dystiolaeth sydd ei hangen arnom yn ystod ein hymchwiliadau.

Pwy wnaeth atgyfeirio honiadau/pryderon atom yn 2014-2015?

Yn ystod 2014-15, cawsom 5,183 o atgyfeiriadau newydd (cynnydd o 10 y cant o gymharu â 2013-14). Mae'r tabl isod yn dangos ffynhonnell ein hatgyfeiriadau newydd. Caiff rhai achosion eu hatgyfeirio gan fwy nag un person neu sefydliad, felly mae nifer y bobl neu sefydliadau a atgyfeiriodd achosion atom ychydig yn uwch na nifer yr atgyfeiriadau ac felly nid yw canran ffynonellau'r atgyfeiriadau yn creu cyfanswm o 100 y cant.

Tabl 1: Pwy wnaeth atgyfeirio honiadau/pryderon atom yn 2014-2015?

Pwy wnaeth atgyfeirio achosion atom	Nifer yr atgyfeiriadau newydd	Canran o'r atgyfeiriadau
Cyflogwr	2,086	40%
Claf/Cyhoedd	1,518	29%
Hunanatgyfeiriad	497	10%
Arall	443	9%
Cofrestrydd CNB	277	5%
Yr heddlu	270	5%
Rheoleiddiwr arall	244	5%
Atgyfeiriwr yn anhysbys	206	4%
Cyfanswm	5541	107%

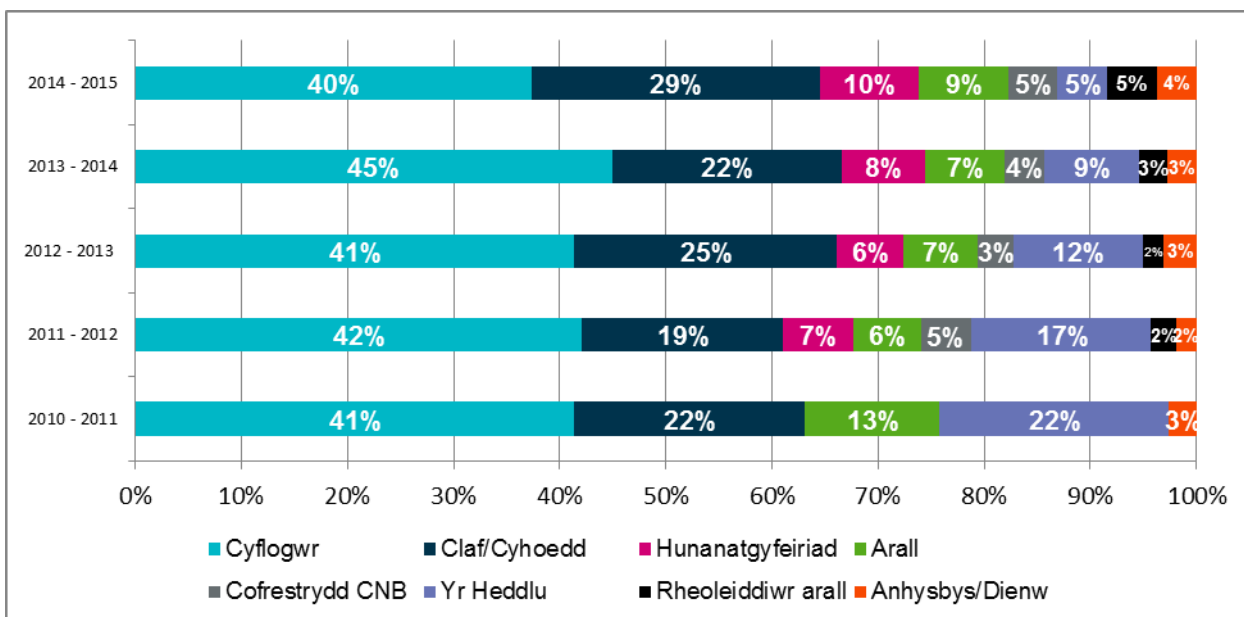
Pwy wnaeth atgyfeirio honiadau/pryderon atom - cymhariaeth o flwyddyn i flwyddyn

Ers 2010, cyflogwyr sydd wedi atgyfeirio'r rhan fwyaf o achosion atom. Yn 2014-2015, bu cynnydd amlwg yng nghyfanswm yr atgyfeiriadau a wnaed gan aelodau o'r cyhoedd, cynnydd o 47 y cant o gymharu â 2013-2014. Gwelsom gynnydd tebyg mewn atgyfeiriadau cyhoeddus yn ein hadroddiad blynyddol diwethaf ac efallai y gellid priodoli hyn i'r gwaith rydym wedi ei wneud dros y ddwy flynedd ddiwethaf i godi ein proffil cyhoeddus.

Hefyd, gwelsom ostyngiad o 37 y cant yng nghyfanswm yr atgyfeiriadau gan yr heddlu yn 2014-2015. Fel y dengys y siart isod, mae atgyfeiriadau gan yr heddlu wedi gostwng bob blwyddyn ers 2010. Efallai mai'r rheswm dros hyn yw bod y Cynllun Galwedigaethau Hysbysadwy wedi cael ei ddisodli gan ddatgeliadau heddlu dan gyfraith gwlad. Arweiniad yw hwn a ddarparwyd gan y Swyddfa Gartref i heddluoedd er mwyn nodi pryd y dylid hysbysu cyrff rheoleiddio bod achos troseddol yn cael ei gyflwyno yn erbyn unigolyn. Yn 2015, diwygiwyd yr arweiniad i nodi y dylid gwneud datgeliad ar ôl i unigolyn gael ei gollfarnu, yn hytrach nag ar ôl iddo gael ei arestio fel y drefn flaenorol.

Rydym yn gweithio i lunio Memorandwm Cyd-ddealltwriaeth gyda Chyngor Penaethiaid yr Heddlu Cenedlaethol (sy'n disodli Cymdeithas Prif Swyddogion yr Heddlu) ynghyd â rheoleiddwyr gofal iechyd eraill. Rydym hefyd yn gweithio gydag unedau datgeliadau rhanbarthol pob heddlu i godi ymwybyddiaeth o'n rôl a'n dyletswydd statudol i ddiogelu'r cyhoedd er mwyn gwneud yn siŵr ein bod yn cael yr atgyfeiriadau cywir ar yr adeg gywir.

Siart 1: Pwy wnaeth atgyfeirio achosion atom - cymhariaeth o flwyddyn i flwyddyn



Sut rydym yn ymdrin â phryderon a godir

Pan fyddwn yn cael atgyfeiriad, byddwn yn cymryd y camau canlynol:

- Cynnal adolygiad cychwynol o'r honiad neu'r gŵyn, gan gynnwys asesu a oes angen gweithredu ar fyrder. Os byddwn o'r farn nad yw'r honiad, ar ei ben ei hun, yn ddigon difrifol i gymryd camau rheoleiddio, byddwn yn cysylltu â chyflogwr y nyrs neu'r fydwraig i gadarnhau nad oes ganddo unrhyw bryderon ynglŷn ag addasrwydd yr unigolyn (unigolion) i ymarfer. Ar ôl cadarnhau hyn, gall yr achos fel arfer gael ei gau.
- Lle y bo angen, ymchwilio i'r honiad neu'r gŵyn: dyma'r cam 'ymchwiliadau' fel y'i gelwir.
- Os bydd y Pwyllgor Ymchwilio neu Archwilwyr Achosion yn canfod y gall fod achos i'w ateb, cynnal gwrandawriad neu gyfarfod er mwyn gwneud penderfyniad terfynol a phenderfynu pa gamau, os o gwbl, y dylid eu cymryd.

Yn 2013, gwnaethom gyflwyno'r opsiwn dileu gwirfoddol sy'n galluogi nyrs neu fydwraig i wneud cais i gael ei thynnu oddi ar y gofrestr yn barhaol heb wrandawriad cyhoeddus llawn.² Os caiff cais ei gymeradwyo, caiff y nyrs neu'r fydwraig ei rhestru ar ein cofrestr gyhoeddus gyda'r statws 'dilëwyd yn wirfoddol'. Yn ystod 2014-2015, cawsom 191 o geisiadau gan nyrsys a bydwagedd i gael eu tynnu oddi ar y gofrestr, a chymeradwywyd 93 o'r achosion hyn.

Tabl 2: Ffigurau dileu gwirfoddol fesul blwyddyn

	Nifer y ceisiadau	Ceisiadau a gymeradwywyd
2013–2014	194	92
2014–2015	191	93

² Mae manylion llawn am y broses dileu gwirfoddol ar gael yma www.nmc.org.uk/concerns-nurses-midwives/investigations-process/voluntary-removal/

Pwyllgorau ymarfer

Caiff achosion eu hystyried gan ein pwyllgorau ymarfer, sef:

- **Y Pwyllgor Ymchwilio³**
- **Y Pwyllgor Ymddygiad a Chymhwysedd**
- **Y Pwyllgor Iechyd**

Am ragor o fanylion am ein pwyllgorau, ewch i www.nmc.org.uk/concerns-nurses-midwives/hearings-and-outcomes/our-panels-case-examiners/

Cyflwynwyd Archwilwyr Achosion i'n proses addasrwydd i ymarfer ym mis Mawrth 2015 fel rhan o'n cynlluniau i wella ein proses ymchwilio. Archwilwyr Achosion, yn hytrach na'r Pwyllgor Ymchwilio, sydd bellach yn bennaf cyfrifol am benderfynu a oes achos i'w ateb ai peidio. Cyflwynwyd Archwilwyr Achosion yn dilyn newidiadau i'n Rheolau Addasrwydd i Ymarfer⁴.

Mae rhagor o wybodaeth am rôl Archwilwyr Achosion a'r camau y gallant eu cymryd ar gael yn www.nmc.org.uk/concerns-nurses-midwives/hearings-and-outcomes/our-panels-case-examiners/case-examiners/.

Mae'r panelwyr yn benderfynwyr sy'n annibynnol ar y CNB. Caiff pob panelwr ei recriwtio a'i benodi drwy broses agored a thryloyw a oruchwylir gan y Bwrdd Penodiadau.

Un o bwyllgorau'r Cyngor yw'r Bwrdd Penodiadau. Nid oes unrhyw un o'i aelodau yn aelodau o'r Cyngor. Caiff aelodau'r Bwrdd Penodiadau eu recriwtio mewn modd agored a thryloyw hefyd. Caiff contractau a hyfforddiant aelodau'r panel addasrwydd i ymarfer eu rheoli gan dîm Cymorth y Panel.

³ O 9 Mawrth 2015, caiff penderfyniadau o ran p'un a oes achos i'w ateb eu gwneud gan Archwilwyr Achosion CNB ar ôl newid yn y ddeddfwriaeth.

⁴Gellir darllen Rheolau (Addasrwydd i Ymarfer) y Cyngor Nyrsio a Bydwreigiaeth 2004 (OS 2004/1761) yma: www.nmc.org.uk/globalassets/sitedocuments/legislation/legislation-updated/fitness-to-practise-rules-2004---consolidated---effective-from-06.02.2012-updated-re-s44-of-svg-act-2006-as-at-10.09.12.pdf

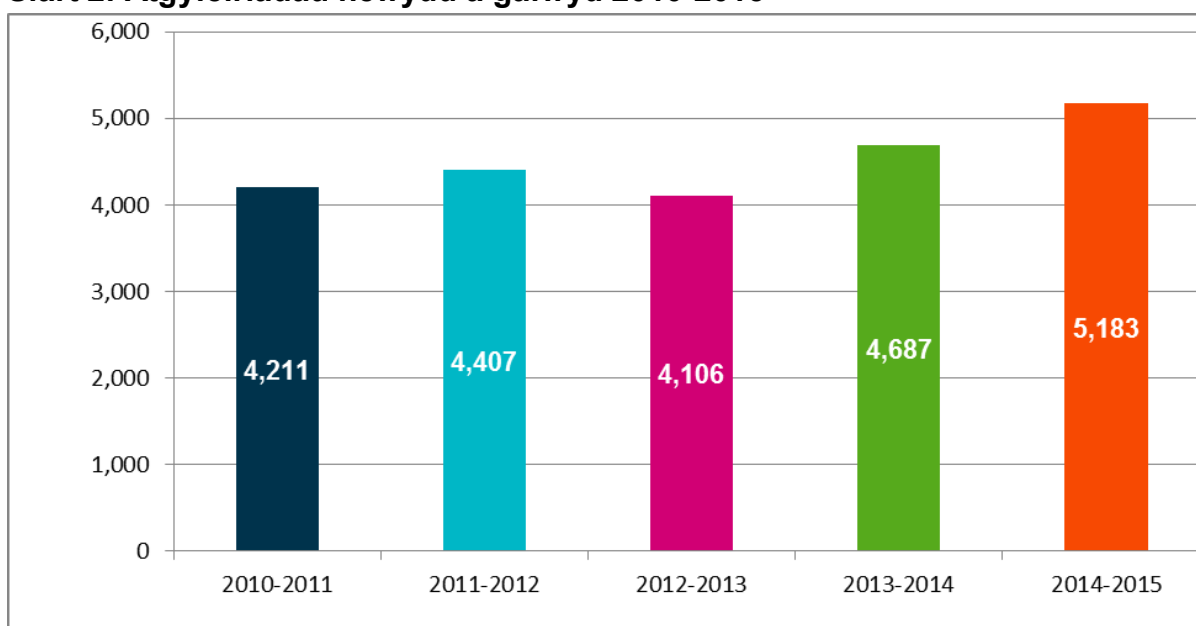
Asesiad cychwynnol

Yn ystod 2014-2015, cawsom 5,183 o atgyfeiriadau newydd. Pan fyddwn yn cael atgyfeiriad newydd, y peth cyntaf a wnawn yw edrych i weld a yw'r unigolyn sy'n destun y gŵyn yn nyrs neu'n fydwraig sydd ar ein cofrestr ar hyn o bryd. Os na fyddwn, ar ôl yr adolygiad cychwynnol, yn gallu cadarnhau bod yr unigolyn yn nyrs neu'n fydwraig gofrestredig, neu os nad yw'r honiadau'n ddigonol i awgrymu bod addasrwydd yr unigolyn i ymarfer yn ddiffygiol, byddwn yn cau'r achos. Cafodd 1,835 o achosion eu cau ar y cam sgrinio yn ystod 2014-2015.

Tabl 3: Atgyfeiriadau newydd a gafwyd 2010-2015

Mis	2010-2011	2011-2012	2012-2013	2013-2014	2014-2015
Ebrill	393	294	321	438	423
Mai	331	342	351	416	365
Mehefin	337	390	315	371	417
Gorffennaf	352	403	353	408	430
Awst	278	383	330	372	414
Medi	394	377	312	345	415
Hydref	302	378	351	421	421
Tachwedd	333	419	366	483	497
Rhagfyr	291	356	317	258	436
Ionawr	365	378	363	367	455
Chwefror	473	315	368	465	429
Mawrth	362	372	359	343	481
Cyfanswm	4,211	4,407	4,106	4,687	5,183
Gwahaniaeth canrannol o gymharu â'r flwyddyn flaenorol	Dd/G	4.6%	-6.8%	14.1%	10.5%

Siart 2: Atgyfeiriadau newydd a gafwyd 2010-2015



Mae cyfanswm nifer yr atgyfeiriadau yn cynrychioli tua 0.6 y cant o'r nyrsys a'r bydwagedd cofrestredig. Ar 31 Mawrth 2015, roedd 881 o atgyfeiriadau anhysbys, sy'n golygu nad oeddem yn gwybod pwy oedd y nyrs neu fydwraig gofrestrdig yn yr atgyfeiriad dan sylw. Mae'r nifer hon yn cynnwys atgyfeiriadau a gafwyd ac a gaewyd yn ystod 2014-2015 am nad oeddem yn gwybod pwy oedd y nyrs neu'r fydwraig gofrestrdig. Mae hefyd yn cynnwys achosion lle nad oeddem eto wedi canfod pwy oedd nyrs neu fydwraig gofrestrdig erbyn 31 Mawrth 2015. Felly, byddwn yn canfod rhai o'r rhain yn ystod ein cyfnod adrodd nesaf.

Mae nifer o gamau rydym yn eu cymryd i geisio canfod pwy yw'r nyrs neu'r fydwraig yn yr atgyfeiriad:

- Chwilio ein cofrestr, gan gynnwys defnyddio amrywiadau ar yr enw;
- Gwneud ymholiadau gydag unrhyw berson neu sefydliad a all fod â gwybodaeth ychwanegol i'n helpu; ac
- Os na allwn ganfod nyrs neu fydwraig gofrestrdig, caiff yr achos ei gau.

Mae'r ffurflen cau achos yn nodi'r holl gamau a gymerwyd er mwyn canfod unigolyn a chaiff ei llofnodi gan gyfreithiwr.

Mae gennym brosesau mewnol i nodi achosion lle na allwn ymchwilio i'r unigolyn yn yr atgyfeiriad, ond y dylid eu hatgyfeirio at sefydliadau eraill fel rheoleiddwyr eraill, yr heddlu neu'r Gwasanaeth Datgelu a Gwahardd.

Atgyfeiriadau yn ôl gwlad

Tabl 4: Cofrestriadau ac atgyfeiriadau yn ôl gwlad 2014-2015

Caiff y data isod eu cynhyrchu ar sail ein cyfeiriad cofrestredig ar gyfer nyrs neu fydwraig.

Gwlad	Canran o'r gofrestr	Nifer yr atgyfeiriadau	Canran o'r atgyfeiriadau
Lloegr	79%	3,465	80%
Yr Alban	10%	412	10%
Cymru	5%	246	6%
Gogledd Iwerddon	3%	112	3%
Tramor (gan gynnwys yr UE)	3%	67	1%
Cyfanswm	100%	4,302	100%
Atgyfeiriadau anhysbys		881	
		5,183	

Tabl 5: Cofrestriadau ac atgyfeiriadau yn ôl gwlad 2011-2015⁵

Mae'r tabl isod yn dadansoddi'r gofrestr yn ôl gwlad y cyfeiriad cofrestredig. Mae'n dangos hefyd ganran yr atgyfeiriadau yn ôl gwlad, yn erbyn cyfanswm yr atgyfeiriadau a gafwyd mewn perthynas ag Addasrwydd i Ymarfer y flwyddyn honno.

		2011–2012	2012–2013	2013–2014	2014–2015
Lloegr	Cofrestr	78%	79%	79%	79%
	Atgyfeiriadau	71%	81%	81%	80%
Yr Alban	Cofrestr	10%	10%	10%	10%
	Atgyfeiriadau	8%	10%	10%	10%
Cymru	Cofrestr	5%	5%	5%	5%
	Atgyfeiriadau	4%	6%	6%	6%
Gogledd Iwerddon	Cofrestr	4%	3%	3%	3%
	Atgyfeiriadau	<1%	3%	3%	3%
Tramor	Cofrestr	3%	3%	3%	3%
	Atgyfeiriadau	1%	1%	<1%	1%

Atgyfeiriadau yn ôl cofrestriad

Mae'r tabl canlynol yn nodi'r atgyfeiriadau newydd a dderbyniwyd yn erbyn y math o gofrestriad sydd gan yr unigolyn. Rydym ond yn gallu cynnwys atgyfeiriadau lle roedd nyrs neu fydwraig gofrestrdig yn hysbys.

Tabl 6: Atgyfeiriadau yn ôl math o gofrestriad 2014-2015

Math o gofrestriad	Nifer yr atgyfeiriadau newydd	Canran o'r holl atgyfeiriadau	Canran o'r gofrestr
Nyrs	3,901	91%	89%
Bydwraig	109	2%	5%
Deuol ⁶	292	7%	6%
Cyfanswm	4,302	100%	100%

⁵ Ni chofnodwyd y wybodaeth hon ar gyfer adroddiad blynyddol Addasrwydd i Ymarfer 2010–2011.

⁶ Mae 'deuol' yn cyfeirio at unigolyn sydd wedi'i gofrestru mewn mwy nag un rhan o'n cofrestr. Er enghraifft, fel nyrs a bydwraig. Mae'n rhaid i'r holl Nyrsys lechyd y Cyhoedd Cymunedol Arbenigol (gan gynnwys Ymwelwyr lechyd) gael eu cofrestru yn nyrsys neu'n fydwragedd hefyd, felly mae gan bob un o'r rhain gofrestriad 'deuol'.

Natur yr honiadau ar y cam asesu cychwynnol

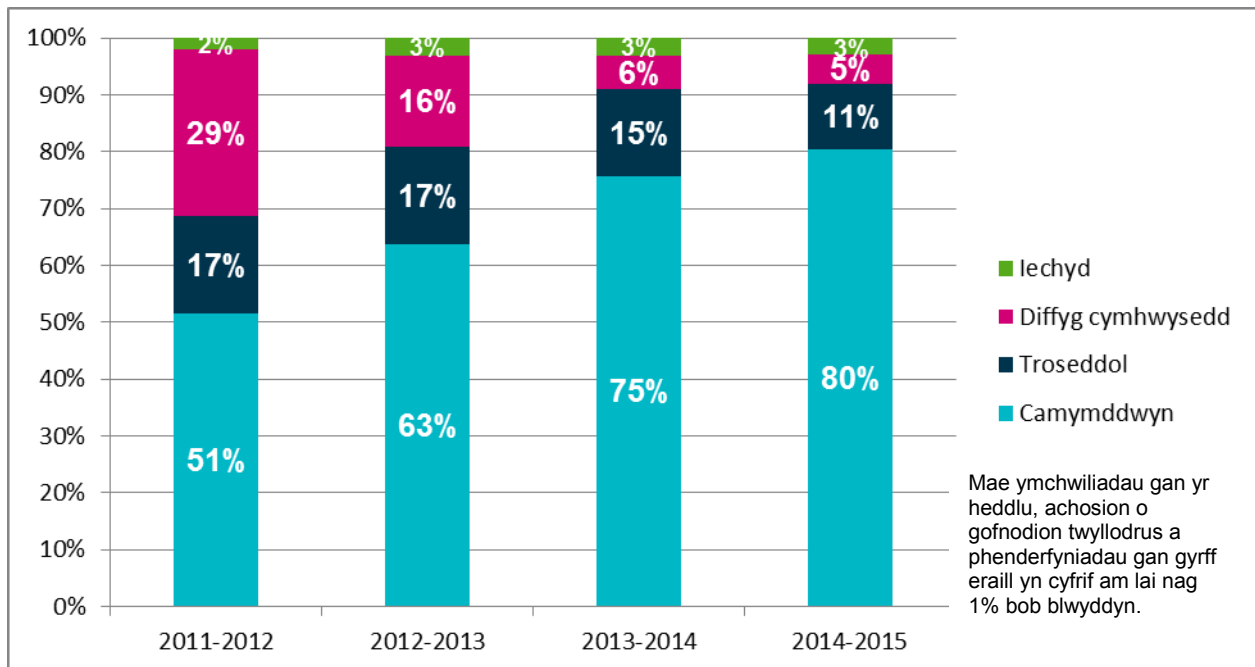
Mae'r tabl isod yn dangos y prif fathau o honiadau a wnaed yn yr atgyfeiriadau newydd a gawsom yn ystod 2014-2015. Mae llawer o achosion yn cynnwys mwy nag un math o honiad am nyrs neu fydwraig.

Tabl 7: Mathau o honiadau a wnaed mewn atgyfeiriadau newydd a gafwyd yn 2014-2015

Math o honiad	Canran o'r honiadau
Camymddwyn	80%
Troseddol	11%
Diffyg cymhwysedd	5%
Iechyd	3%
Cofnod twyllodrus/anghywir ar gofrestr CNB	Llai nag 1%
Penderfyniad gan gorff arall	Llai nag 1%
Cyfanswm	100%

Mae'r siart isod yn dangos data cymharol ar natur yr honiadau a wnaed mewn atgyfeiriadau newydd i ni ers 2011.⁷

Siart 3: Natur yr honiadau 2011-2015



⁷ Cafodd data ar gyfer 2010-2011 eu categorioeddio mewn ffordd wahanol ac felly ni chânt eu cynnwys yma.

Gweithredu ar fyrder i ddiogelu'r cyhoedd

Mae gennym y pŵer i atal nyrsys a bydwragedd rhag ymarfer yn y DU os ydynt yn peri risg i ddiogelwch y cyhoedd.

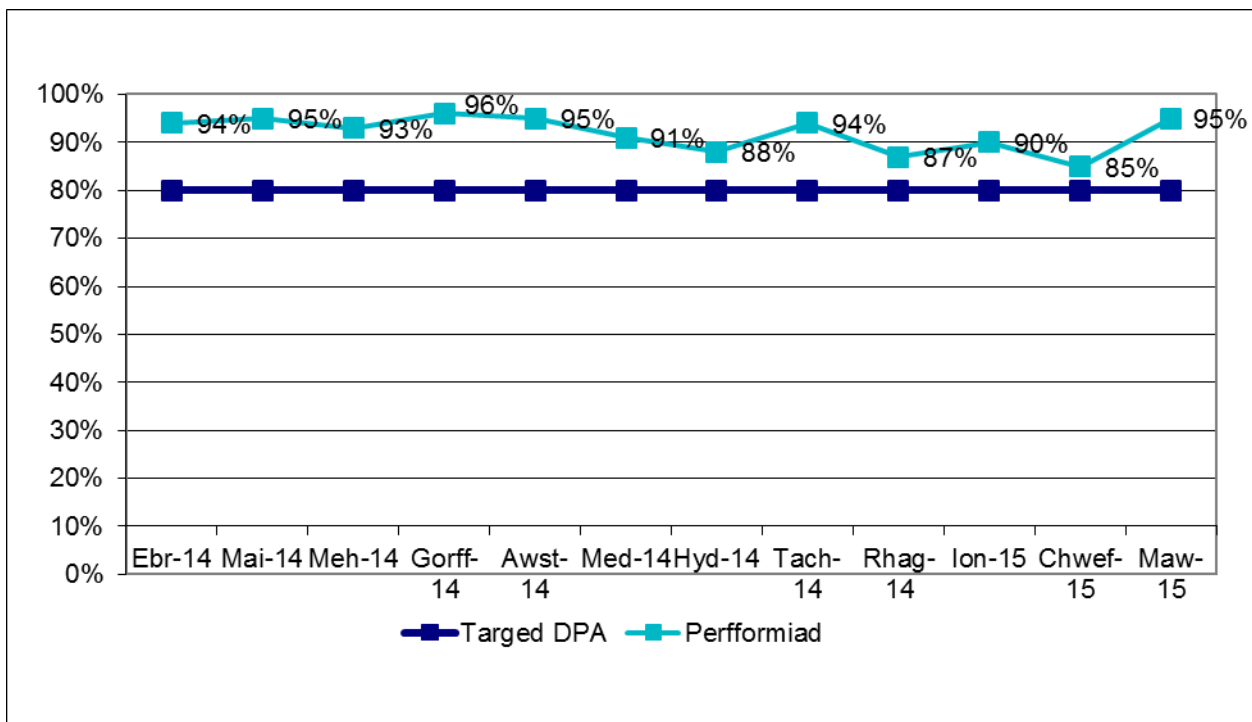
Os bydd iechyd a lles y cyhoedd mewn perygl uniongyrchol a difrifol, gallwn weithredu ar unwaith i gyfyngu ar allu nyrs neu fydwraig i ymarfer drwy gyflwyno gorchymyn interim. Pan gredwn y gall fod angen gorfodi gorchymyn interim, bydd panel pwyllgor ymarfer yn cyfarfod i ystyried a ddylai'r nyrs neu'r fydwraig gael ei hatal dros dro ar unwaith neu a ddylid cyfyngu ar y ffordd y gall ymarfer, nes i ni gwblhau ymchwilio i'r achos.

Mae rhagor o fanylion am ein proses gorchmynion interim ar gael ar ein gwefan yn <http://www.nmc.org.uk/concerns-nurses-midwives/hearings-and-outcomes/restrictions-sanctions/interim-orders/>.

Ein perfformiad yn 2014-2015

Mae cyflwyno gorchmynion interim yn ffordd bwysig i ni ddiogelu'r cyhoedd. Lle bo angen, ein nod yw cyflwyno gorchmynion interim o fewn 28 diwrnod i gael yr atgyfeiriad mewn 80 y cant o achosion.

Gorchmynion Interim a gyflwynwyd - targed: 80 y cant o fewn 28 diwrnod i'r atgyfeiriad



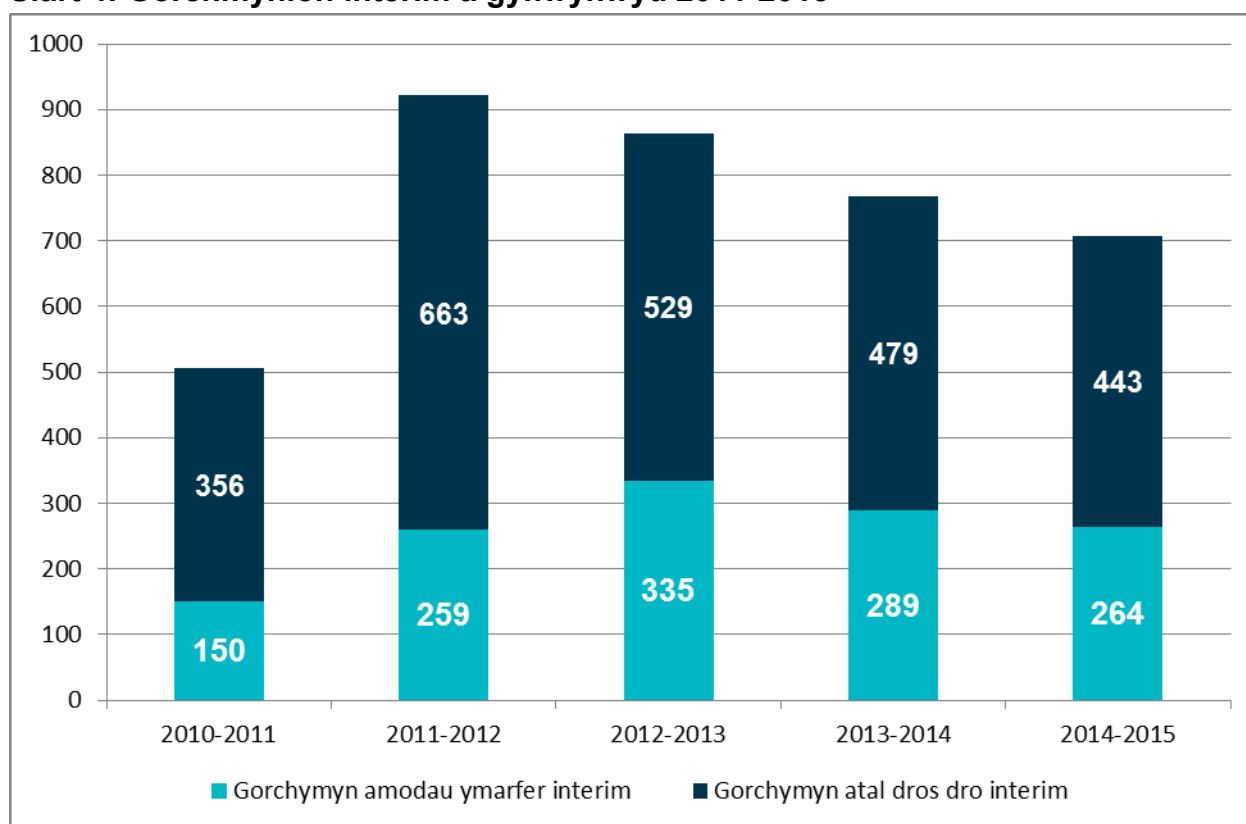
Canlyniadau gorchmynion interim

Yn 2014-2015, gwnaethom gyflwyno 707 o orchmynion interim, sy'n atal nyrs neu fydwraig dros dro neu'n cyfyngu ar ei hymarfer nes i ni gwblhau ein hymchwiliad.

Tabl 8: Gorchmynion interim a gyflwynwyd yn 2014-2015

Penderfyniadau gorchmynion interim	Nifer y gorchmynion interim	Canran
Gorchymyn amodau ymarfer interim	264	37%
Gorchymyn atal dros dro interim	443	63%
Cyfanswm	707	100%

Siart 4: Gorchmynion interim a gyflwynwyd 2011-2015



Tabl 9: Gorchmynion interim a gyflwynwyd yn ôl math o gofrestrriad 2014-2015

Math o gofrestrriad	Gorchymyn amodau ymarfer interim	Gorchymyn atal dros dro interim
Nyrs	240	411
Bydwraig	7	12
Deuol	17	20
Cyfanswm	264	443

Ymchwiliadau

Unwaith y bydd ein hadolygiad cychwynnol wedi cadarnhau bod achos o fewn ein cylch gorchwyl a'n bod wedi cwblhau ein hymchwiliad i'r honiadau, yna penderfynir a oes gan y nyrs neu'r fydwraig achos i'w ateb.

Hyd at 9 Mawrth 2015, y Pwyllgor Ymchwilio oedd yn gwneud y penderfyniad hwn; ar ôl y dyddiad hwn, Archwilwyr Achosion oedd yn gwneud y penderfyniad hwn. Os canfyddir bod achos i'w ateb, caiff yr achos ei drosglwyddo i'r Pwyllgor Ymddygiad a Chymhwysedd neu'r Pwyllgor Iechyd, yn dibynnu ar natur yr honiadau.

Yn 2014-2015, cafodd 2,207 o achosion eu hystyried gan y Pwyllgor Ymchwilio ac Archwilwyr Achosion.

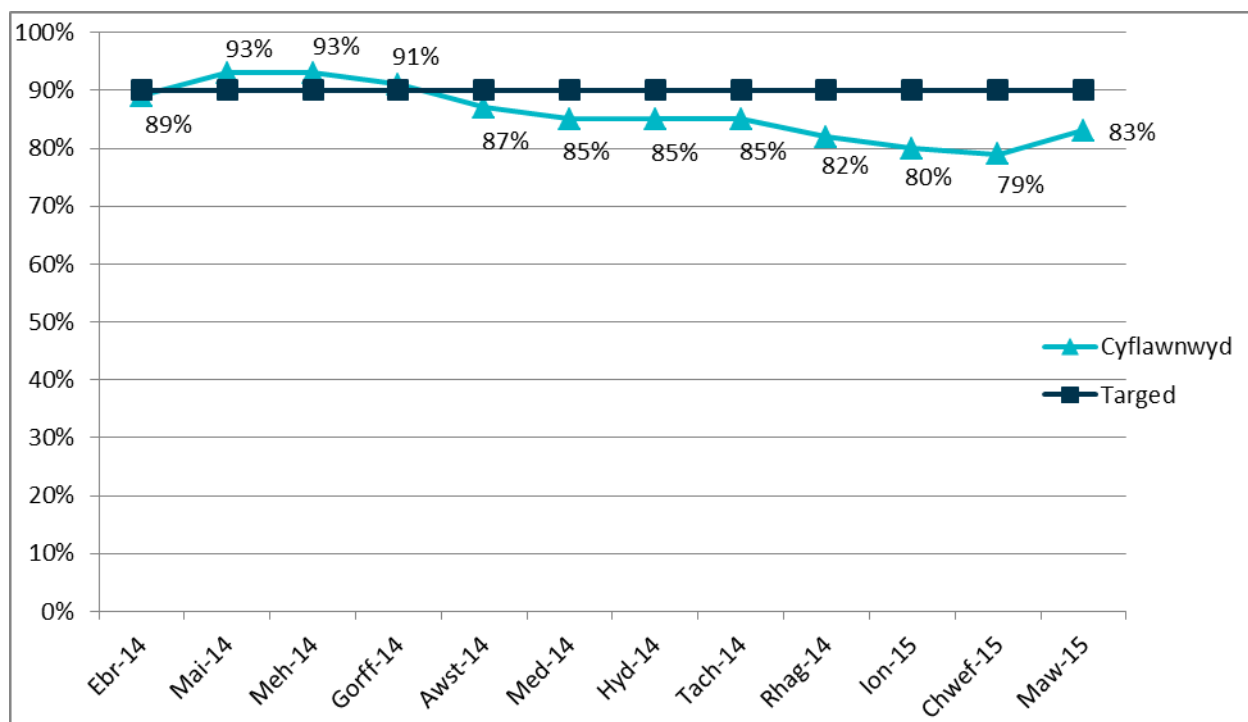
- Cafodd 1,175 (53 y cant) o achosion eu cau oherwydd canfuwyd nad oedd achos i'w ateb.
- Cafodd 1,032 (47 y cant) o achosion eu trosglwyddo i'r cam dyfarnu i'w hystyried gan y Pwyllgor Ymddygiad a Chymhwysedd neu'r Pwyllgor Iechyd.
- Dilëwyd 8 o gofnodion twyllodrus neu anghywir oddi ar y gofrestr.

Dechreuodd Archwilwyr Achosion wneud penderfyniadau achos i'w ateb ar 9 Mawrth 2015, sef tair wythnos cyn diwedd y cyfnod adrodd hwn. Felly, oherwydd y nifer fach o benderfyniadau a wnaed yn ystod y cyfnod hwn, byddai'n anodd nodi unrhyw effaith y maent wedi'i chael. Bydd gennym fwy i'w ddweud yn ein hadroddiad addasrwydd i ymarfer blynyddol ar gyfer 2015-2016.

Ein perfformiad yn 2014-2015

Rydym yn mesur pa mor gyflym rydym yn cwblhau ymchwiliadau; ein targed oedd cwblhau 90 y cant o fewn 12 mis. Yn 2014-2015, gwnaethom gyflawni hyn am y pedwar mis cyntaf, ond pan wnaethom droi ein sylw at gwblhau ein hachosion hyn a mwy cymhleth, gwnaethom fethu ein targed o drwch blewyn am weddill y flwyddyn.

Canran yr achosion sy'n mynd drwy'r cam ymchwiliadau
Targed: 90 y cant o fewn 12 mis



Canlyniadau'r Pwyllgor Ymchwilio

Tabl 10: Canlyniadau'r Pwyllgor Ymchwilio 2014-2015

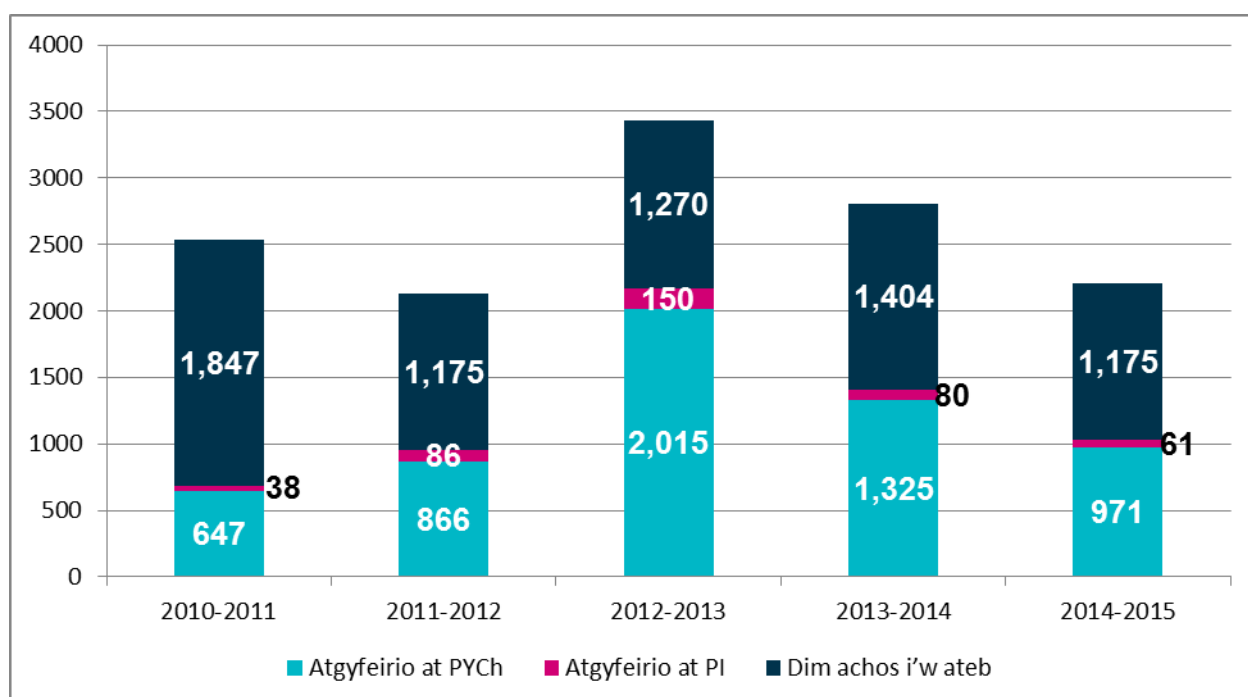
Canlyniadau'r Pwyllgor Ymchwilio ⁸	Nifer yr achosion	Canran
Atgyfeirio at y Pwyllgor Ymddygiad a Chymhwysedd	971	45%
Atgyfeirio at y Pwyllgor Iechyd	61	2%
Cyfanswm a atgyfeiriwyd am ddyfarniad	1,032	47%
Dim achos i'w ateb	1,175	53%
Cyfanswm canlyniadau'r Pwyllgor Ymchwilio	2,207	100%

⁸ Yn cynnwys penderfyniadau Archwilwyr Achosion o 9 Mawrth 2015 ymlaen.

Tabl 11: Canlyniadau'r Pwyllgor Ymchwilio yn ôl math o gofrestriad 2014-2015

Math o gofrestriad	Dim achos i'w ateb	Atgyfeirio at y Pwyllgor Ymddygiad a Chymhwysedd	Atgyfeirio at y Pwyllgor Iechyd
Nyrs	1,075	872	55
Bydwraig	23	17	1
Deuol ⁹	77	82	5
Cyfanswm	1,175	971	61

Siart 5: Canlyniadau'r Pwyllgor Ymchwilio 2010-2015



Cofnodion twyllodrus neu anghywir ar y gofrestr 2014-2015

Mae paneli'r Pwyllgor Ymchwilio hefyd yn ystyried honiadau ynghylch cofnodion twyllodrus neu anghywir ar y gofrestr. Bydd y paneli'n penderfynu a oes sail i'r honiadau ac, os felly, yn cyfarwyddo'r Cofrestrydd i ddileu neu ddiwygio'r cofnodion ar y gofrestr.

Yn 2014-2015, cafwyd wyth achos o gofnodion twyllodrus neu anghywir lle y gorchynnodd y panel y dylid tynnu enw'r person oddi ar ein cofrestr neu newid y cofnod.

⁹ Mae 'deuol' yn cyfeirio at unigolyn sydd wedi'i gofrestru mewn mwy nag un rhan o'n cofrestr. Er enghraifft, fel nyrs a bydwraig.

Dyfarniadau

Pan gaiff achos ei atgyfeirio am ddyfarniad ar ôl y cam ymchwiliadau, caiff ei wrando mewn gwrandawriad cyhoeddus neu, mewn rhai achosion, mewn cyfarfod. Mae gwrandawiadau cyhoeddus yn agored i unrhyw un sy'n dymuno eu harsylwi. Mae gwybodaeth am sut i fynychu gwrandawriad addasrwydd i ymarfer ar gael yn www.nmc.org.uk/concerns-nurses-midwives/hearings-and-outcomes/attending-a-hearing/

Mae achosion a ystyrir gan y Pwyllgor Iechyd yn gwbl breifat. Diben y gwrandawriad neu'r cyfarfod yw pennu a yw addasrwydd y nyrs neu'r fydwraig i ymarfer yn ddiffygiol ac a yw'n peri risg i'r cyhoedd.

Yn y gwrandawriad neu'r cyfarfod, bydd panel yn gwrando'r achos ac yn penderfynu a yw addasrwydd y nyrs neu'r fydwraig i ymarfer yn ddiffygiol. Os canfyddir bod ei haddasrwydd i ymarfer yn ddiffygiol, bydd y panel yn penderfynu a yw sancsiwn yn briodol.

Rydym yn cyhoeddi'r holl benderfyniadau a wnawn lle cyflwynwyd sancsiwn mewn perthynas â chofrestriad nyrs neu fydwraig, gan gynnwys manylion y sancsiwn, ar ein gwefan yn www.nmc.org.uk/concerns-nurses-midwives/hearings-and-outcomes/.

Caiff unrhyw sancsiwn a gyflwynir mewn perthynas â chofrestriad nyrs neu fydwraig ei nodi hefyd ar y gofrestr gyhoeddus yn www.nmc.org.uk/registration/search-the-register/

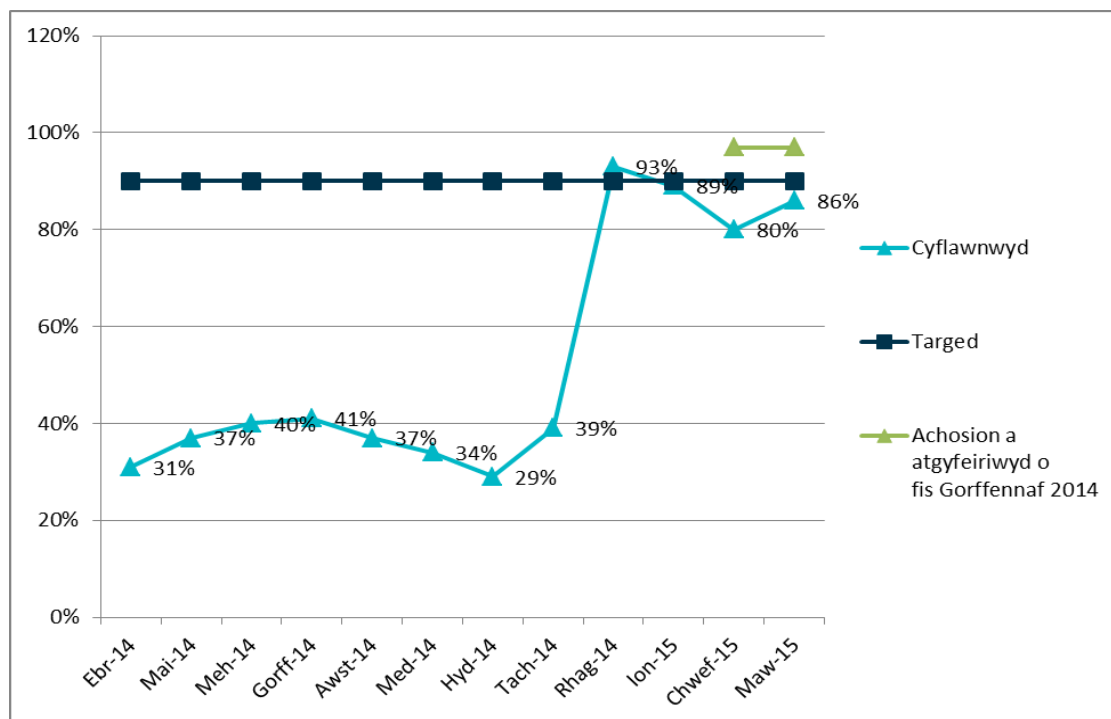
Ein perfformiad yn 2014-2015

Rydym yn mesur pa mor gyflym y gallwn drosglwyddo achos i ddiwrnod cyntaf gwrandawriad yn erbyn targed o chwe mis o ddyddiad yr atgyfeiriad gan y Pwyllgor Ymchwilio neu'r Archwilwyr Achosion. Gwnaethom ymrwymo i darged o 90 y cant o achosion yn cyrraedd diwrnod cyntaf gwrandawriad erbyn mis Rhagfyr 2014.

Er mwyn cyrraedd y targed, gwnaethom gynyddu ein gweithgarwch gwrandawiadau rhwng mis Mehefin a mis Rhagfyr 2014, gan drefnu bod achosion hŷn yn cael eu gwrando gyntaf. Gwnaethom lunio rhagolwg o'n perfformiad disgwylidig drwy gydol y flwyddyn a chyhoeddi ein canlyniadau.

Cyrhaeddwyd ein targed ym mis Rhagfyr 2014: mae 97 y cant o achosion newydd a atgyfeiriwyd at wrandawriad terfynol ers dechrau mis Gorffennaf 2014 wedi cael eu trosglwyddo i ddiwrnod cyntaf gwrandawriad o fewn chwe mis i'r atgyfeiriad gan y Pwyllgor Ymchwilio neu'r Archwilwyr Achosion.

Canran yr achosion a drosglwyddwyd i ddiwrnod cyntaf gwrandawriad o fewn chwe mis i'r atgyfeiriad gan y Pwyllgor Ymchwilio – Targed: 90 y cant erbyn mis Rhagfyr 2014



Canlyniadau dyfarniad terfynol y Pwyllgor Ymddygiad a Chymhwysedd a'r Pwyllgor lechyd yn 2014-2015

Mae cyfanswm nifer yr achosion lle nodwyd bod addasrwydd i ymarfer yn ddiffygiol a lle y gosodwyd sancsiwn yn cynrychioli tua 0.2 y cant o gyfanswm nifer y nyrsys a'r bydwagedd cofrestredig.

Tabl 12: Canlyniadau dyfarniad terfynol y Pwyllgor Ymddygiad a Chymhwysedd a'r Pwyllgor lechyd yn 2014-2015

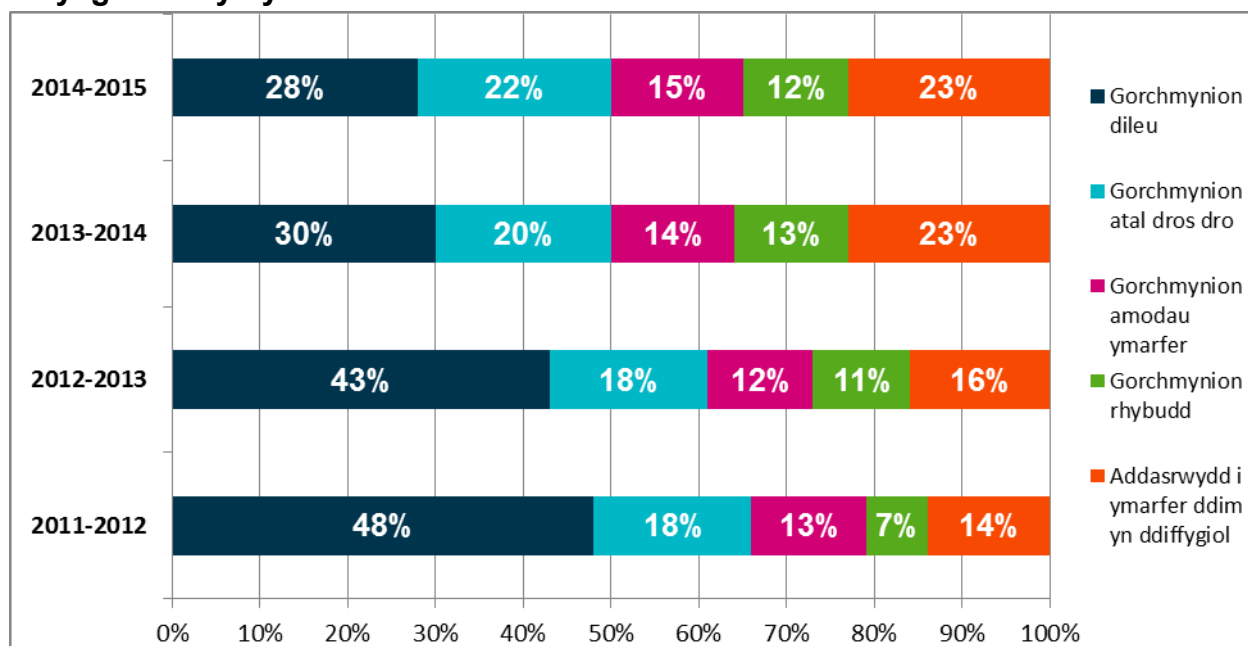
Canlyniadau dyfarniad terfynol y Pwyllgor Ymddygiad a Chymhwysedd a'r Pwyllgor lechyd*	Nifer yr achosion	Canran
Gorchmynion dileu	493	28%
Gorchmynion atal dros dro	381	22%
Gorchmynion amodau ymarfer	265	15%
Gorchmynion rhybudd	204	12%
Addasrwydd i ymarfer diffygiol - dim sancsiwn	9	Llai nag 1%
Cyfanswm	1,352	77%
Addasrwydd i ymarfer ddim yn ddiffygiol	380	23%
Cyfanswm canlyniadau dyfarniad terfynol y Pwyllgor Ymddygiad a Chymhwysedd a'r Pwyllgor lechyd	1,732	100%

* Mae'r rhain yn cynnwys penderfyniadau a wnaed ar ôl adolygu gorchmyn sylweddol a gyflwynwyd yn gynharach yn yr un achos.

Tabl 13: Cyfanswm canlyniadau dyfarniad terfynol y Pwyllgor Ymddygiad a Chymhwysedd a'r Pwyllgor Iechyd yn 2011-2015¹⁰

Canlyniadau dyfarniad terfynol y Pwyllgor Ymddygiad a Chymhwysedd a'r Pwyllgor Iechyd 2011-2015	Cyfanswm y canlyniadau
2011–2012	753
2012–2013	1,377
2013–2014	1,805
2014–2015	1,732

Siart 6: Canlyniadau dyfarniad terfynol y Pwyllgor Ymddygiad a Chymhwysedd a'r Pwyllgor Iechyd yn 2011-2015



Gwnaethom gynyddu ein gweithgarwch gwrandawiadau yn sylweddol er mwyn cwblhau ein hachosion hanesyddol yn 2013-2014 a chyrraedd ein targed ar gyfer dyfarniadau yn 2014-2015. Yn dilyn y cyflawniadau hyn, mae ein gweithgarwch gwrandawiadau wedi gostwng a dengys ein modelau y bydd niferoedd yn parhau i ostwng dros y flwyddyn nesaf, yn ôl y disgwyl.

¹⁰ Cafodd data ar gyfer 2010–2011 eu categorioedd mewn ffordd wahanol ac felly ni chânt eu cynnwys yma.

Tabl 14 Canlyniadau dyfarniad terfynol y Pwyllgor Ymddygiad a Chymhwysedd a'r Pwyllgor lechyd yn ôl gwlad 2014-2015

	Dileu	Gorchymyn atal dros dro	Amodau ymarfer	Gorchymyn rhybudd	Addasrwydd i ymarfer diffygiol dim sanctsiwn	Addasrwydd i ymarfer ddim yn ddiffygiol	Cyfanswm
Lloegr	377	300	200	166	9	319	1,371
Yr Alban	63	47	34	22	0	36	202
Cymru	33	18	17	10	0	17	95
Gog. Iwerddon	11	8	8	4	0	5	36
Tramor (gan gynnwys yr UE)	9	8	6	2	0	3	28
Cyfanswm	493	381	265	204	9	380	1,732

Tabl 15: Dyfarniadau terfynol y Pwyllgor Ymddygiad a Chymhwysedd a'r Pwyllgor lechyd yn ôl math o gofrestrriad 2014-2015

Math o gofrestrriad	Dileu	Gorchymyn atal dros dro	Amodau ymarfer	Rhybudd	Addasrwydd i Ymarfer diffygiol - dim sanctsiwn	Addasrwydd i Ymarfer ddim yn ddiffygiol
Nyrs	449	350	208	191	9	356
Bydwraig	7	10	2	5	0	7
Deuol	37	21	55	8	0	17
Cyfanswm	493	381	265	204	9	380

Apeliadau yn erbyn ein penderfyniadau

Gall nyrs neu fydwraig apelio yn erbyn y sanctsiwn a gyflwynwyd gan banel. Rhaid gwneud yr apêl o fewn 28 diwrnod i benderfyniad y panel. Gwrandewir apeliadau yn yr Uchel Lys Cyfiawnder yng Nghymru a Lloegr, y Llys Sesiwn yn yr Alban neu'r Uchel Lys Cyfiawnder yng Ngogledd Iwerddon, yn dibynnu ar y wlad lle mae cyfeiriad cofrestredig y nyrs neu'r fydwraig.

Ni all atgyfeiriwr yr achos apelio yn erbyn ein penderfyniad, ond gall geisio adolygiad barnwrol os na fydd yn fodlon ar y broses a ddefnyddiwyd i wneud y penderfyniad.

Gall yr Awdurdod Safonau Proffesiynol apelio yn erbyn ein penderfyniadau os bydd o'r farn eu bod yn rhy ysgafn.

Tabl 16: Apeliadau yn erbyn ein penderfyniadau

Canlyniadau apeliadau*	Nifer
Caniatawyd neu dychwelwyd at y Pwyllgor Ymarfer gan y Llys	18
Gwrthodwyd gan y Llys	26
Cyfanswm	44

*Canlyniadau apeliadau lle y gwnaeth y Llys benderfyniad yn 2014–2015 yw'r rhain. Efallai bod rhai apeliadau wedi cael eu cyflwyno cyn 2014-2015.

Adfer enw nyrs neu fydwraig i'r gofrestr

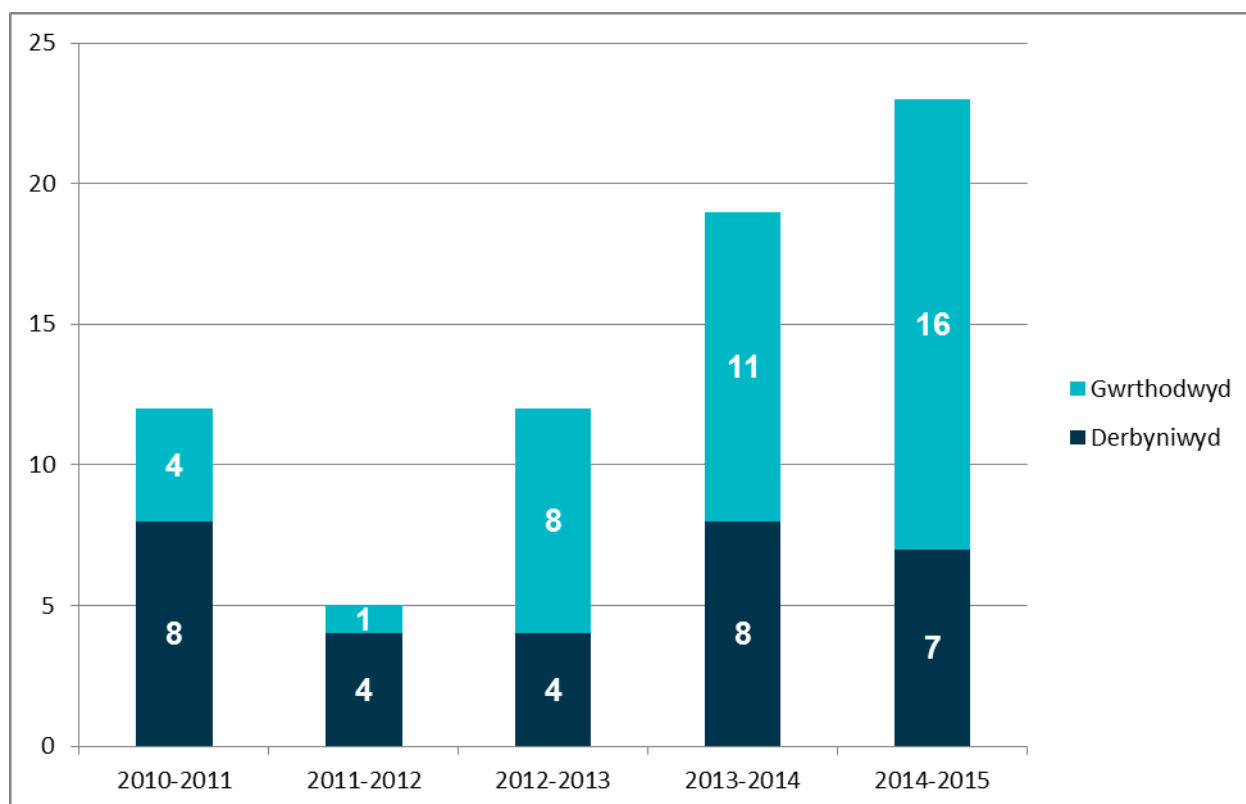
Rhaid i nyrs neu fydwraig sydd wedi cael ei dileu oddi ar y rhestr gan banel aros am bum mlynedd o leiaf cyn y gall wneud cais i adfer ei henw i'n cofrestr.

Cyn y gellir adfer ei henw, rhaid iddi fodloni panel o'r Pwyllgor Ymddygiad a Chymhwysedd neu'r Pwyllgor Iechyd ei bod yn addas i ymarfer. Os bydd y panel yn fodlon ei bod yn addas i ymarfer, yn y rhan fwyaf o achosion, bydd yn rhaid i'r nyrs neu'r fydwraig ddilyn rhaglen dychwelyd i ymarfer cyn i'w henw gael ei adfer i'r gofrestr. Y broses drylwyr hon sy'n parhau i sicrhau bod aelodau'r cyhoedd yn cael eu diogelu'n briodol rhag yr unigolion hynny y canfuwyd yn flaenorol bod eu haddasrwydd i ymarfer yn ddiffygiol.

Tabl 17: Canlyniadau ceisiadau adfer 2014-2015

Achosion adfer a ystyriwyd	Nifer
Ceisiadau a dderbyniwyd	7
Ceisiadau a wrthodwyd	16
Cyfanswm	23

Siart 7: Canlyniadau ceisiadau adfer 2010-2015



Effeithlonrwydd ac effeithiolrwydd y broses Addasrwydd i Ymarfer 2014–2015

Roedd y gwelliannau allweddol i effeithiolrwydd ac effeithlonrwydd ein prosesau addasrwydd i ymarfer eleni yn cynnwys:

- Parhau i ymchwilio i fwy o achosion yn fewnol, yn hytrach na'u trosglwyddo i gwmnïau cyfreithiol allanol ymchwilio iddynt.
- Adolygu achosion yn rheolaidd er mwyn penderfynu pryd y gellir defnyddio opsiynau eraill ar wahân i wrandawiadau llawn.
- Lleihau cost gyfartalog atgyfeiriad addasrwydd i ymarfer ymhellach ag arbedion effeithlonrwydd disgwylidig hyd at 2017-2018.
- Parhau i wella ansawdd a chymesuredd ein prosesau rheoli achosion er mwyn sicrhau mai dim ond achosion difrifol a gaiff eu dwyn ymlaen i wrandawriad cyhoeddus.
- Cyflwyno Archwilwyr Achosion i wneud y penderfyniadau cychwynnol ynghylch p'un a oes achos i'w ateb.
- Adolygu ein proses amserlennu er mwyn defnyddio ein hadnoddau yn y maes hwn mor effeithlon â phosibl.

Ein perfformiad yn 2014-2015

Rydym wedi gweld cynnydd cyson yn nifer yr atgyfeiriadau a gawn bob blwyddyn ers 2012, ac ar yr un pryd rydym wedi gwneud newidiadau a gwelliannau sylweddol i'n prosesau a'n perfformiad.

Mae cyflawniadau arwyddocaol 2014-2015 yn cynnwys:

- Cyrraedd ein targed ar gyfer dyfarnu a pharhau i berfformio'n dda yn erbyn y targed wedi hynny.
- Rhagori'n barhaus ar ein targed ar gyfer cyflwyno gorchmynion dros dro.
- Cyflwyno Archwilwyr Achosion yn llwyddiannus, drwy raglen newid Addasrwydd i Ymarfer.
- Hefyd drwy raglen newid Addasrwydd i Ymarfer, cyflwyno'r pŵer i adolygu er mwyn galluogi Cofrestrydd CNB i adolygu penderfyniadau nad oes achos i'w ateb mewn achosion lle credir bod y penderfyniad yn wallus neu os daw gwybodaeth newydd i law.
- Sefydlu'r tîm Cyswllt Tystion er mwyn gwella profiad y tystion sydd ynghlwm wrth ein hachosion.
- Cyflawni ein cynllun busnes Addasrwydd i Ymarfer ar gyfer 2014-2015 yn unol â'r gyllideb.

Ffocws ar gyfer y dyfodol

Mae ein strategaeth gorfforaethol ar gyfer 2015-2020 yn dangos sut y byddwn yn datblygu ein gwaith er mwyn diogelu cleifion a'r cyhoedd yn effeithiol ac yn effeithlon. Mae'n gosod systemau rheoleiddio dynamig wrth wraidd yr hyn a wnawn ac yn nodi ble, yn ein barn ni, y dylem dargedu ein hymdrechion a'n hadnoddau er mwyn hyrwyddo safonau gofal ac ymarfer. Mae ein strategaeth ar gael ar ein gwefan yn www.nmc.org.uk/about-us/our-role/our-strategy/.

Drwy gydol 2015, byddwn yn cynnal ein prosiect rhagoriaeth mewn gwasanaeth cwsmeriaid er mwyn sicrhau bod pob unigolyn rydym yn delio ag ef yn cael y gwasanaeth cwsmeriaid gorau posibl. Gwnawn hyn drwy fabwysiadu safon Rhagoriaeth Gwasanaeth Cwsmeriaid @ Swyddfa'r Cabinet, nid yn unig ym maes Addaswydd i Ymarfer, ond drwy'r sefydliad i gyd a sicrhau bod y safonau'n cael eu rhoi ar waith mewn meysydd busnes.

Rydym wedi ymrwmo i leihau'r amser a gymerir i ddatrys ein hachosion. Ar ôl i ni gyrraedd ein targed ar gyfer dyfarnu ym mis Rhagfyr 2014, rydym yn gweithio i gyrraedd targed arall, sef datrys achosion o fewn 15 mis iddynt ddechrau. Caiff targed ei gyflwyno'n ddiweddarach yn 2015 ar ôl i effaith newidiadau deddfwriaethol diweddar, gan gynnwys cyflwyno Archwilwyr Achosion, ddod i'r amlwg.

Er gwaethaf yr ymrwymiad hwn, mae ein fframwaith deddfwriaethol cyfyngus presennol yn parhau i'n rhwystro rhag gallu sicrhau lleihad sylweddol yn yr amserlenni ar gyfer datrys achosion. Byddwn yn parhau i alw ar y Llywodraeth i gyflwyno Bil Comisiwn y Gyfraith a fydd yn gwneud ein prosesau yn fwy hyblyg ac yn ein galluogi i leihau'r amser a gymerir i wneud penderfyniad i gau achos yn gynnar yn ein proses, a gwella cysondeb ein penderfyniadau hefyd.

Yn y cyfamser, byddwn yn atgyfnerthu ein timau ymchwiliadau, gan gynnwys ymsefydlu ein Harchwilwyr Achosion a'n prosesau ymchwilio er mwyn cwblhau mwy o achosion o fewn ein targedau.

Byddwn yn parhau i weithio i wella'r cymorth a roddwn i dystion drwy'r tîm Cyswllt Tystion. Mae hyn yn cynnwys creu cysylltiadau â rheoleiddwyr a sefydliadau eraill, gwella'r cymorth a roddwn i dystion yr amddiffyniad a datblygu ein data a dadansoddi tueddiadau.

Yn ddiweddar, cyhoeddodd y Cyngor Meddygol Cyffredinol (GMC) adroddiad gan Syr Anthony Hooper ar y ffordd y caiff achosion sy'n cynnwys chwythwyr chwiban eu trin. Canfu Syr Anthony dystiolaeth fod y rhai sy'n codi pryderon yn y gwaith yn teimlo bod eu cyflogwr neu gydweithwyr yn dial arnynt neu y gallai hynny ddigwydd. Gwnaeth Syr Anthony gyfres o argymhellion ar gyfer ymchwiliadau'r GMC er mwyn sicrhau bod chwythwyr chwiban yn cael eu trin yn deg. Byddwn yn ystyried yr argymhellion hyn yng nghyd-destun ein prosesau addaswydd i ymarfer ein hunain ac yn asesu manteision mabwysiadu'r argymhellion hyn ein hunain.

Mae ein gwaith i ddatblygu cydberthnasau rheoleiddio mwy effeithiol wedi mynd rhagddo, gyda chynlluniau i gyflwyno Cyswllt Cyflogwyr yn 2015. Bydd Cyswllt Cyflogwyr yn canolbwyntio ar sicrhau bod atgyfeiriadau cyflogwyr o ran addasrwydd i ymarfer bob amser yn briodol, yn amserol ac o ansawdd uchel, a'u bod yn mynd drwy'r broses Addasrwydd i Ymarfer yn effeithlon. Bydd hefyd yn ceisio sicrhau bod llai o achosion lle na chawn glywed am atgyfeiriadau priodol - gan ategu'r Cod a phroffesiynoldeb.

Yn ehangach, bydd Cyswllt Cyflogwyr yn gwella ein gallu i gael gafael ar ddata a gwybodaeth a'u rhannu rhwng cyflogwyr, ni ein hunain a rheoleiddwyr eraill. Bydd hefyd yn ein galluogi i drosglwyddo ein negeseuon yn effeithiol, gan gynnwys yn achos mentrau newydd allweddol fel aiddilysu, a lleihau'r perygl i ddiogelwch cleifion drwy wneud ymyriadau cynnar ar ôl nodi tueddiadau a phroblemau sy'n dod i'r amlwg.

Byddwn yn parhau i weithio gyda rheoleiddwyr gofal iechyd eraill a Chyngor Penaethiaid yr Heddlu Cenedlaethol i lywio ein swyddogaeth statudol a chodi ymwybyddiaeth ohoni er mwyn sicrhau ein bod yn cael atgyfeiriadau amserol gan yr heddlu.

Byddwn yn adolygu ein fframweithiau rheoli ansawdd a sicrhau ansawdd er mwyn gwneud yn siŵr ein bod yn gwneud pethau'n iawn y tro cyntaf ac yn defnyddio ein hadnoddau yn effeithlon ac yn effeithiol heb amharu ar ddiogelwch y cyhoedd. Byddwn hefyd yn ceisio gwella ansawdd y data a gesglir ac a ddelir gennym ar achosion addasrwydd i ymarfer.

Ar gyfer 2015-2016 rydym yn ymgymryd â dau brosiect gwaith ymchwil sylweddol mewn perthynas â'n prosesau addasrwydd i ymarfer. Bydd y cyntaf yn edrych ar ddata ynghylch honiadau a wnaed yn erbyn nyrsys a bydwagedd er mwyn meithrin dealltwriaeth a helpu i ddatblygu ein casgliad data yn y maes hwn yn y dyfodol.

Bydd yr ail brosiect yn asesu nifer o achosion addasrwydd i ymarfer er mwyn pennu a yw ein prosesau yn deg ac yn gyfartal, yn enwedig o safbwynt nyrsys a bydwagedd cofrestredig o grwpiau pobl dduon a lleiafrifoedd ethnig.

Rydym yn disgwyl y bydd y ddau brosiect hyn wedi'u cwblhau erbyn diwedd y cyfnod adrodd nesaf.

Yn olaf, byddwn yn mynd ati'n rhagweithiol i barhau i adolygu ein holl brosesau a meysydd gwaith er mwyn canfod unrhyw arbedion effeithlonrwydd posibl a fydd yn ein galluogi i barhau i gyflawni safonau rheoleiddio uchel a chost-effeithiol gan ddiogelu'r cyhoedd a pharhau i gynnal safonau'r proffesiwn bob amser.