

Y Cyngor Nursio a Bydwreigiaeth

Adroddiad Blynyddol ar Addasrwydd i Ymarfer 2015–2016

Y Cyngor Nyrso a Bydwreigiaeth
Adroddiad Blynyddol ar
Addasrwydd i Ymarfer
2015–2016

Cyflwynwyd gerbron y Senedd yn unol ag Erthygl 50 (2)
o
Orchymyn Nyrso a Bydwreigiaeth 2001, fel y'i
diwygiwyd gan
Orchymyn Nyrso a Bydwreigiaeth (Diwygio) 2008

© Y Cyngor Nyrsio a Bydwreigiaeth (2016)

Gellir atgynhyrchu'r testun yn y ddogfen hon (ac eithrio, lle maent yn ymddangos, yr Arfbais Frenhinol a phob logo adrannol ac asiantaethol) am ddim mewn unrhyw fformat neu gyfrwng ar yr amod y caiff ei atgynhyrchu'n gywir ac na chaiff ei ddefnyddio mewn cyd-destun camarweiniol.

Rhaid cydnabod y deunydd fel hawlfraint y Cyngor Nyrsio a Bydwreigiaeth a nodi teitl y ddogfen. Lle y nodwyd deunydd trydydd parti, rhaid cael caniatâd priod ddeiliad yr hawlfraint.

Dylid anfon unrhyw ymholiadau ynghylch y cyhoeddiad hwn i'r Nursing and Midwifery Council, 23 Portland Place, London W1B 1PZ.

Mae'r cyhoeddiad hwn ar gael yn www.nmc.org.uk

Print ISBN 9781474137492

Gwe ISBN 9781474137508

ID 21091603 10/16

Argraffwyd ar bapur sy'n cynnwys o leiaf 75% o gynnwys ffeibr wedi'i ailgylchu

Argraffwyd yn y DU gan Williams Lea Group ar ran Rheolwr Llyfrfa Ei Mawrhydi

Cynnwys

Rhagair.....	5
Crynodeb gweithredol	6
Cyflwyniad.....	7
Pwy ydym a'r hyn a wnawn.....	7
Gwybodaeth am gydraddoldeb ac amrywiaeth	7
Diogelu'r cyhoedd.....	8
Ein cofrestr	8
Addasrwydd i ymarfer	8
Sut y caiff pryderon eu codi.....	8
Pryderon y gallwn ac na allwn eu hystyried	9
Sut rydym yn ymdrin â phryderon a godir	9
Y camau a gymerir gennym os bydd nyrs neu fydwraig yn anaddas i ymarfer .	10
Pwy yw ein penderfynwyr.....	10
Gwella ein heffeithlonrwydd ac effeithiolrwydd.....	12
Gwasanaeth Cyswllt Cyflogwyr	12
Gwneud penderfyniadau ar gam cynnar.....	13
Newid deddfwriaethol	13
Ymgysylltu cynnar.....	14
Dewisiadau amgen i wrandawriad llawn	14
Datrys achosion yn gyflym.....	15
Crynodeb ystadegol 2015–2016	16
Nifer y cwynion	16
Ffynonellau pryderon	16
Pryderon fesul gwlad y cyfeiriad cofrestredig	18
Pryder yn ôl math o gofrestrriad.....	19
Asesiad cychwynnol	19

Gweithredu ar fyrder i ddiogelu'r cyhoedd	20
Perfformiad gorchymyn interim	20
Canlyniadau gorchmynion interim	21
Ymchwiliadau	22
Penderfyniadau Archwilwyr Achos	22
Penderfyniadau'r Pwyllgor Ymchwilio.....	23
Cofnodion twyllodrus neu anghywir ar y gofrestr 2015-2016	24
Gwrandawiadau	24
Canlyniadau gwrandawiadau	25
Dileu gwirfoddol.....	26
Apeliadau yn erbyn ein penderfyniadau.....	27
Adfer enw nyrs neu fydwraig i'r gofrestr.....	27
Ffocws ar gyfer y dyfodol	29
Gwasanaeth Cyswllt Cyflogwyr	29
Gwella ein defnydd o wybodaeth.....	29
Newid deddfwriaethol pellach	29

Rhagair

Rydym yn chwarae rôl hanfodol o ran diogelu'r cyhoedd drwy sicrhau bod pob nyrs a bydwraig sydd ar ein cofrestr yn ymarfer yn ddiogel ac yn effeithiol. Dim ond am ganran fach o nyrsys a bydwragedd y codir pryderon am eu haddasrwydd i ymarfer, ond mae'n rhaid i ni allu ymateb yn gyflym i'r pryderon hyn a'u datrys yn deg ac yn gymesur.

Mae nifer y pryderon a godir gyda ni yn parhau i gynyddu o flwyddyn i flwyddyn, er ar gyfradd is nag a welwyd yn y gorffennol. Er gwaethaf hyn, rydym yn parhau i wella ein prosesau addasrwydd i ymarfer.

Mae lansio ein Gwasanaeth Cyswllt Cyflogwyr wedi bod yn llwyddiannus iawn, gydag adborth cadarnhaol gan gyflogwyr nyrsys a bydwragedd. Bydd y gwasanaeth yn parhau i ddatblygu cydberthnasau â chyflogwyr dros y flwyddyn sydd i ddod, yn ein galluogi i rannu gwybodaeth a sicrhau y caiff y materion cywir eu hatgyfeirio atom i'w hymchwilio.

Rydym yn falch bod newidiadau deddfwriaethol a gyflwynwyd ym mis Mawrth 2015 eisoes yn cael effaith gadarnhaol ac yn ein helpu i wneud penderfyniadau sy'n diogelu'r cyhoedd orau cyn gynted â phosibl yn y broses. Mae ein Harchwilwyr Achos bellach yn penderfynu a ddylai achos fynd ymlaen at wrandawriad terfynol ai peidio, penderfyniad a wnaed yn flaenorol gan y Pwyllgor Ymchwilio. Yn y flwyddyn gyntaf o ddefnyddio Archwilwyr Achos rydym wedi gweld cynnydd yn nifer y penderfyniadau hyn; dros 1,000 yn fwy nag yn y flwyddyn flaenorol.

Rydym nawr yn cynllunio ar gyfer newid deddfwriaethol pellach y flwyddyn nesaf. Bydd hyn yn rhoi ffyrdd amgen i ni ddatrys achosion a mwy o hyblygrwydd yn y ffordd rydym yn rhedeg ein gwrandawriadau. Bydd ymgysylltu cynnar gan nyrsys a bydwragedd yn allweddol i wireddu'r buddiannau mwyaf posibl o'r newidiadau hyn. Byddwn yn ymgynghori'n eang am ein dull gweithredu dros y flwyddyn sydd i ddod.

Fodd bynnag, ni all newidiadau deddfwriaethol diweddar arfaethedig ddirprwyo ar ran y diwygiad radical sydd ei angen yn fawr ac sy'n hirddisgwyliedig rydym wedi bod yn ei geisio am sawl blwyddyn. Rydym felly yn croesawu'r camau i ddechrau trafodaeth ar bwrpas rheoleiddio a sut y gall hyn wasanaethu a diogelu'r cyhoedd orau.

Y Fonesig Janet Finch
Cadeirydd, NMC
13 Hydref 2016

Jackie Smith
Prif Weithredwr a Chofrestrydd, CNB
13 Hydref 2016

Crynodeb gweithredol

Mae'r adroddiad hwn yn nodi sut rydym wedi delio â phryderon Addasrwydd i Ymarfer yn ystod 2015–2016. Mae'n cynnwys ystadegau blynyddol ar gyfer pob cam o'r broses rhwng mis Ebrill 2015 a mis Mawrth 2016. Nid yw'r ystadegau hyn yn olrhain carfan unigol o bryderon drwy'r system oherwydd ni fydd achosion a agorwyd yn ystod y cyfnod hwn o reidrwydd yn dod i ganlyniad yn yr un flwyddyn.

Mae nifer y pryderon a godir gyda ni yn parhau i gynyddu. Er nad yw'r cynnydd eleni wedi bod cymaint â blynyddoedd blaenorol, gwnaethom agor 350 yn fwy o achosion newydd eleni na'r llynedd. Mae ffynhonnell y pryderon wedi aros yn gymharol gyson gyda mwy na 40 y cant yn cael eu cyfeirio gan gyflogwyr a 25 y cant yn dod yn uniongyrchol i gleifion neu aelodau o'r cyhoedd.

Rydym wedi gwneud newidiadau pwysig i'r ffordd rydym yn gweithio sy'n dechrau cyflawni gwelliannau. Eleni gwnaethom gryfhau ein proses cam cynnar gydag uwch benderfynwyr ychwanegol a thrwy fod yn gliriach am ein trothwy ar gyfer mynd â phryder yn ei flaen. Mae hyn wedi arwain at ostyngiad yn nifer y pryderon sydd wedi symud ymlaen at ymchwiliad llawn. Gwnaeth newidiadau i ddeddfwriaeth alluogi Archwilwyr Achos i gael eu cyflwyno ym mis Mawrth 2015, sydd wedi arwain at gynydd yn nifer y penderfyniadau rydym wedi'u gwneud ar ôl ymchwiliad llawn.

Mae newidiadau pellach i reoli achosion, gan gynnwys anogaeth i nyrsys a bydragedd i ymgysylltu â ni ar gam cynnar, yn cyfrannu at ein nod o gyrraedd y canlyniad sy'n amddiffyn budd y cyhoedd orau cyn gynted â phosibl. Mae cyflwyno ein Gwasanaeth Cyswllt Cyflogwyr eleni yn cyfrannu ymhellach at y nod hwn. Mae wedi dechrau cryfhau ein cydberthnasau rheoleiddiol â chyflogwyr, wedi gwella ansawdd yr atgyfeiriadau rydym yn eu derbyn, a thynnu sylw at risgiau a all fodoli mewn lleoliadau cyflogaeth.

Ystadegau allweddol Addasrwydd i Ymarfer 2015–2016

- Cafwyd 5,415 o atgyfeiriadau newydd
 - Caewyd 2,665 o achosion ar gamau cynnar AiY
- Cyflwynwyd 685 o orchmynion interim
 - 3,245 o benderfyniadau achosion i'w hateb
- 960 o achosion wedi'u cwblhau mewn gwrandawriad
 - 809 o sancsiynau wedi'u gosod

Cyflwyniad

Pwy ydym a'r hyn a wnawn

Y Cyngor Nyrsio a Bydwreigiaeth (CNB) yw'r rheoleiddiwr nyrsio a bydwreigiaeth annibynnol i Gymru, Lloegr, yr Alban, a Gogledd Iwerddon. Ein rôl yw diogelu'r cyhoedd ac rydym yn atebol i'r Senedd, drwy'r Cyfrin Gyngor.

Ein cyfrifoldebau rheoleiddio yw:

- Cadw cofrestr o bob nyrs a bydwraig sy'n bodloni'r gofynion ar gyfer cofrestru.
- Pennu safonau addysg, hyfforddiant, ymddygiad a pherfformiad fel y gall nyrsys a bydwragedd ddarparu gofal iechyd o ansawdd uchel yn gyson drwy gydol eu gyrfaedd.
- Cymryd camau i ymdrin ag unigolion yr amheuir eu priodoldeb neu eu gallu i roi gofal diogel, fel y gall y cyhoedd ymddiried yn ansawdd a safonau gofal a roddir gan nyrsys a bydwragedd.

Ein rôl bob amser oedd diogelu'r cyhoedd; fodd bynnag mae hyn wedi dod yn fwy pendant oherwydd Gorchymyn Deddf Iechyd a Gofal Cymdeithasol (Diogelwch ac Ansawdd) 2015. O ganlyniad mae gennym brif amcan statudol newydd o amddiffyn y cyhoedd, ac mae hyn yn cynnwys cyflawni'r amcanion canlynol:

- Amddiffyn, hybu a chynnal iechyd, diogelwch a lles y cyhoedd.
- Hybu a chynnal hyder y cyhoedd yn y proffesiynau nyrsio a bydwreigiaeth.
- Hybu a chynnal safonau proffesiynol priodol ac ymddygiad aelodau'r proffesiynau nyrsio a bydwreigiaeth.

Mae rhagor o wybodaeth am y gwaith rydym yn ei wneud i ddiogelu'r cyhoedd ar gael ar ein gwefan: www.nmc.org.uk/about-us/

Gwybodaeth am gydraddoldeb ac amrywiaeth

Mae gwybodaeth am gydraddoldeb ac amrywiaeth, gan gynnwys dadansoddiad o'r data a ddelir gennym am achosion addasrwydd i ymarfer, ar gael fel rhan o'n *Hadroddiad blynyddol ar Gydraddoldeb ac Amrywiaeth 2015-2016* yn www.nmc-uk.org.

Diogelu'r cyhoedd

Ein cofrestr

Rydym yn cynnal cofrestr o nyrsys a bydwagedd y caniateir iddynt ymarfer yn gyfreithlon yn y DU. Dim ond nyrs neu fydwraig sy'n cyrraedd ein safonau a all gael ei chynnwys ar y gofrestr, ac aros arni. Dim ond ni all gymryd camau i atal nyrs neu fydwraig rhag ymarfer yn y DU drwy ei gwahardd neu ei thynnu oddi ar y gofrestr neu drwy gyfyngu ar y ffordd y mae'n ymarfer.

Ar 31 Mawrth 2016, roedd 692,550 o nyrsys a bydwagedd ar ein cofrestr. Mae hyn yn gynydd o 0.84 y cant o gymharu â'r nifer a oedd ar y gofrestr ar 31 Mawrth 2015.

Mae ein cofrestr ar gael i'r cyhoedd a gall unrhyw un weld a yw nyrs neu fydwraig wedi'i chofrestru ar hyn o bryd, neu os yw eu hymarfer wedi'i gyfyngu mewn unrhyw ffordd drwy fynd i www.nmc-uk.org.uk/search-the-register/ neu ein ffonio neu ysgrifennu atom.

Addasrwydd i ymarfer

Rhaid i bob nyrs a bydwraig gymwysedig ddilyn ein cod proffesiynol, *Y Cod: Safonau ymarfer proffesiynol ac ymddygiad ar gyfer nyrsys a bydwagedd* (NMC, 2015).

Mae'r Cod yn amlinellu'r safonau proffesiynol y mae'n rhaid i nyrsys a bydwagedd eu cynnal er mwyn cael eu cofrestru a chadw eu cofrestrriad yn y DU. Mae'r Cod ar gael ar ein gwefan: www.nmc.org.uk/code.

Mae bod yn addas i ymarfer yn golygu bod gan nyrs neu fydwraig y sgiliau, y wybodaeth, yr iechyd a'r cymeriad i wneud ei gwaith yn ddiogel ac yn effeithiol. Mae'n ofynnol i bob nyrs neu fydwraig ddatgan yn rheolaidd ei bod yn addas i ymarfer yn ddiogel ac effeithiol.

Os oes gan unrhyw un unrhyw bryderon am addasrwydd nyrs neu fydwraig i ymarfer, gallant eu codi gyda ni a byddwn yn penderfynu pa gamau sydd angen eu cymryd i ddiogelu'r cyhoedd. Ym mhob achos, ein nod yw cyrraedd y canlyniad sy'n diogelu budd y cyhoedd orau cyn gynted â phosibl.

Sut y caiff pryderon eu codi

Gall unrhyw un ddweud wrthym ar unrhyw adeg os oes ganddo bryderon am addasrwydd nyrs neu fydwraig i ymarfer. Gallwn hefyd agor achosion ein hunain os credwn fod angen gwneud hynny.

Yn nodweddiadol, rydym yn derbyn cwynion gan y canlynol:

- claf neu rywun sy'n defnyddio gwasanaethau nyrs neu fydwraig

- aelod o'r cyhoedd
- cyflogwr neu reolwr y nyrs neu'r fydwraig
- yr heddlu
- gall nyrs neu fydwraig atgyfeirio ei hun
- rheoleiddwyr gofal iechyd eraill

Mae rhagor o wybodaeth am atgyfeirio ar gael yn gyhoeddus ar ein gwefan: www.nmc.org.uk/concerns-nurses-midwives/concerns-complaints-referrals/

Pryderon y gallwn ac na allwn eu hystyried

Gallwn ond ystyried pryderon am nyrsys a bydwagedd sydd ar ein cofrestr ar hyn o bryd. Ni allwn ystyried pryderon am weithwyr gofal iechyd eraill neu bobl nad ydynt ar ein cofrestr. Os byddwn yn derbyn pryderon am bobl nad ydynt ar ein cofrestr, rydym yn eu hatgyfeirio at yr heddlu neu reoleiddwyr eraill os bydd yn briodol gwneud hynny.

Rydym yn ystyried pryderon ynghylch addasrwydd nyrs neu fydwraig i ymarfer. Ein rôl yw penderfynu a yw pryder yn golygu bod angen cymryd camau gweithredu rheoleiddiol i ddiogelu'r cyhoedd. Mae'r mathau o bryderon rydym yn eu hystyried yn cynnwys y canlynol:

- camymddwyn (gan gynnwys camymddwyn clinigol)
- diffyg cymhwysedd
- collfarnau troseddol
- salwch difrifol
- ddim yn ddigon rhugl yn Saesneg (o fis Ionawr 2016)

Rydym hefyd yn ymchwilio i achosion lle mae'n ymddangos bod rhywun wedi cael mynediad i'n cofrestr drwy dwyll neu'n anghywir.

Dylai unrhyw bryderon eraill am nyrs neu fydwraig gael eu datrys gan y cyflogwr neu awdurdod arall.

Sut rydym yn ymdrin â phryderon a godir

Pan godir pryder gyda ni, byddwn yn cymryd y camau canlynol:

- Rydym yn gwneud asesiad cychwynnol o'r honiad i weld a allwn nodi nyrs neu fydwraig gofrestredig, asesu difrifoldeb y mater, a phenderfynu a oes angen gweithredu ar frys. Os byddwn o'r farn nad yw'r honiad, ar ei ben ei hun, yn ddigon difrifol i gymryd camau rheoleiddio, yn gyffredinol byddwn yn cysylltu â

chyflogwr y nyrs neu'r fydwraig i gadarnhau a oes ganddo unrhyw bryderon ynglŷn ag addasrwydd yr unigolyn i ymarfer. Os nad oes unrhyw bryderon, gall yr achos fel arfer gael ei gau.

- Lle y bo angen, byddwn yn ymchwilio i gasglu'r dystiolaeth sydd ei hangen i wneud asesiad llawn o'r honiad.
- Ar ddiwedd yr ymchwiliad, os bydd yr Archwilwyr Achosion neu'r Pwyllgor Ymchwilio yn canfod fod achos i'w ateb, byddwn yn cynnal gwrandawriad neu gyfarfod er mwyn gwneud penderfyniad terfynol a phenderfynu pa gamau, os o gwbl, y dylid eu cymryd.
- Mewn rhai amgylchiadau, a dim ond os byddwn yn fodlon ei fod er budd y cyhoedd i wneud hynny, byddwn yn caniatáu i nyrs neu fydwraig dynnu ei hunan yn wirfoddol o'n cofrestr heb fod angen gwrandawriad neu gyfarfod.

Y camau a gymerir gennym os bydd nyrs neu fydwraig yn anaddas i ymarfer

Mewn gwrandawriad terfynol neu gyfarfod, bydd panel o benderfynwyr annibynnol yn ystyried a yw addasrwydd nyrs neu fydwraig i ymarfer yn ddiffygiol. Bydd y panel yn cael tystiolaeth ac yn clywed gan dystion a'r nyrs neu'r fydwraig y gwnaed yr honiadau yn ei herbyn. Bydd y panel yn penderfynu a yw addasrwydd i ymarfer y nyrs neu'r fydwraig yn ddiffygiol ar hyn o bryd. Mewn rhai achosion, efallai y bydd y panel yn penderfynu nad oes angen gwneud dim o ystyried holl amgylchiadau'r achos. Os bydd y panel yn penderfynu bod angen cymryd camau, gall ddewis un o'r gorchmynion canlynol:

- Gorchymyn rhybudd
- Gorchymyn amodau ymarfer
- Gorchymyn atal dros dro
- Gorchymyn dileu

Mae rhagor o wybodaeth am y gorchmynion hyn ar gael ar ein gwefan:

www.nmc.org.uk/concerns-nurses-midwives/hearings-and-outcomes/restrictions-sanctions/.

Pwy yw ein penderfynwyr

Gwneir penderfyniadau am ein hachosion gan aelodau annibynnol o banel o un o'n pwyllgorau ymarfer:

- Pwyllgor Ymchwilio
- Pwyllgor Ymddygiad a Chymhwysedd
- Pwyllgor Iechyd

Caiff panelwyr eu recriwtio a'u penodi drwy broses agored a thryloyw a oruchwylir gan y Bwrdd Penodiadau. Un o bwyllgorau'r Cyngor yw'r Bwrdd Penodiadau. I sicrhau ei annibyniaeth, ni all ei aelodau fod yn aelodau o'r Cyngor hefyd.

Ers mis Mawrth 2015, mae Archwilwyr Achos wedi disodli swyddogaeth y Pwyllgor Ymchwilio wrth benderfynu, ar ddiwedd yr ymchwiliad, a ddylid atgyfeirio achos at wrandawriad terfynol neu gyfarfod. Mae Archwilwyr Achos yn aelodau o staff sy'n arfer eu pwerau gwneud penderfyniad yn annibynnol.

Mae rhagor o wybodaeth am ein penderfynwyr ar gael ar ein gwefan:

www.nmc.org.uk/concerns-nurses-midwives/hearings-and-outcomes/our-panels-case-examiners/

Gwella ein heffeithlonrwydd ac effeithiolrwydd

Yn ystod 2015-2016, rydym wedi gwella ein ffyrdd o weithio yn sylweddol, sy'n cefnogi ein nod o gyrraedd y canlyniad sy'n diogelu budd y cyhoedd orau cyn gynted â phosibl.

Gwasanaeth Cyswllt Cyflogwyr

Lansiwyd y Gwasanaeth Cyswllt Cyflogwyr ar 1 Medi 2015 ac mae wedi cael ymateb da. Yn ystod y cyfnod lansio o chwe mis, gwnaeth y gwasanaeth gyswllt cychwynnol â phob un o'r 279 o ymddiriedolaethau a byrddau'r GIG ym mhedair gwlad y DU. Drwy ddatblygu a gwella ein cydberthnasau â chyflogwyr nyrsys a bydwagedd, mae'r gwasanaeth wedi'i chynllunio i wneud y canlynol:

- annog ymchwiliadau lleol, rheoli perfformiad a llywodraethu clinigol cadarn
- sicrhau ein bod yn derbyn yr atgyfeiriadau cywir ar yr amser cywir
- gwella ein gallu i gael gafaél ar ddata a gwybodaeth a'u rhannu rhwng cyflogwyr, ni ein hunain a rheoleiddwyr eraill
- cyfathrebu negeseuon rheoleiddiol allweddol

Astudiaeth achos

Roedd nyrs yn rhan o dîm gofal, yn gofalu am glaf yn ei gartref. Roedd angen i'r nyrs fynd ar neges bersonol a gofynnodd i wraig y claf a allai fynd allan am awr oherwydd byddai'r siop wedi cau erbyn diwedd ei sifft. Dywedodd wrth wraig y claf y byddai aelod arall o'r tîm gofal yn aros gyda'r claf.

Gwrthododd gwraig y claf ac wedi hynny cafodd y nyrs ei ffilmio ar CCTV yr eiddo yn gwneud sylwadau dirymus amdani. Wedi hynny cafodd y nyrs rybudd llafar gan ei gyflogwr a oedd yn teimlo bod hynny'n ddigonol ar ôl i'r nyrs ymddiheuro i wraig y claf. Ffoniodd y cyflogwr y Gwasanaeth Cyswllt Cyflogwyr i ofyn a ddylai atgyfeirio'r nyrs atom gan fod y wraig yn mynnu ei fod yn gwneud hynny.

Ar ôl ystyried y mater yn ofalus, cynghorodd y Gwasanaeth Cyswllt Cyflogwyr bod camau priodol wedi'u cymryd gan y cyflogwyr ac nid oedd y mater yn cyrraedd y trothwy ar gyfer atgyfeirio i'r CNB.

Gwneud penderfyniadau ar gam cynnar

Rydym wedi cryfhau ein penderfyniadau ar gam cynnar drwy wneud y canlynol:

- cyflwyno mwy o uwch benderfynwyr yn gynnar yn y broses
- adolygu ein canllawiau ar asesiad rhagarweiniol honiadau
- sefydlu tîm dynodedig i nodi a rheoli achosion proffil uchel/sensitif a chymhleth

Mae'r newidiadau hyn yn golygu ein bod mewn sefyllfa well i nodi a chau achosion nad ydynt yn codi pryderon am ddiogelwch y cyhoedd cyn gynted â phosibl a chanolbwyntio ein hadnoddau ar ymchwilio achosion difrifol yn unig sydd angen camau rheoleiddio.

Astudiaeth achos:

Honnwyd nad oedd nyrs wedi dogfennu trafodaeth â chlaf ac wedi dirprwyo tasgau i nyrs iau y tu hwnt i'w gallu. Yn dilyn ymchwiliad gan yr Ymddiriedolaeth, rhoddwyd y nyrs ar gynllun gwella perfformiad, a gwblhawyd ganddi. Gwnaeth hefyd gydweithredu'n llawn ag ymchwiliad yr Ymddiriedolaeth a dangos gwybodaeth am ei methiannau.

Gwnaethom gysylltu â'i chyflogwyr a gadarnhaodd nad oedd unrhyw bryderon eraill am addasrwydd y nyrs i ymarfer. Cawsom hefyd gadarnhad pellach bod cynllun gwella'r Ymddiriedolaeth yn briodol o dan yr amgylchiadau. Yn olaf, cawsom dystiolaeth o wybodaeth ac adferiad y nyrs i'w methiannau. O ganlyniad gwnaethom gau'r achos gan ei bod yn ymddangos ei fod yn ddigwyddiad untro mewn perthynas ag un claf ac nid oedd unrhyw ddigwyddiadau o niwed i glaf yn ystod gyrfa hir y nyrs.

Mae ein canllawiau diwygiedig am asesiad rhagarweiniol honiadau ar gael yn gyhoeddus ar ein gwefan:

www.nmc.org.uk/globalassets/sitedocuments/concerns/preliminary-consideration-of-allegations-guidance.pdf

Newid deddfwriaethol

Ym mis Mawrth 2015, gwnaethom gyflwyno Archwilwyr Achos i'n proses addasrwydd i ymarfer. Mae Archwilwyr Achos wedi disodli swyddogaeth y Pwyllgor Ymchwilio wrth benderfynu, ar ddiwedd yr ymchwiliad, a ddylid atgyfeirio achos i wrandawriad ai peidio. Ar yr un pryd, gwnaethom gyflwyno pŵer i adolygu penderfyniad i beidio ag atgyfeirio achos i wrandawriad, heb fod angen adolygiad barnwrol. Mae'r newidiadau

hyn yn rhan o'n rhaglen barhaus i foderneiddio ein deddfwriaeth a gwella ein heffeithlonrwydd.

Ymgysylltu cynnar

Mae cwblhau achosion yn gyflym ac yn effeithiol yn aml yn dibynnu ar ymgysylltu adeiladol gyda'r nyrs neu fydwraig a'u cynrychiolwyr. Ym mis Ionawr 2016, gwnaethom gynnal digwyddiad gweithio ar y cyd gydag amrywiaeth o gyrff cynrychioliadol, gan gynnwys y Coleg Nyrsio Brenhinol, Coleg Brenhinol y Bydwragedd, Unison ac Unite. Roedd y digwyddiad yn canolbwyntio ar fuddiannau ymgysylltu a rhannu gwybodaeth â'r CNB ar gam cynnar.

Dewisiadau amgen i wrandawriad llawn

Os bydd er budd y cyhoedd i wneud hynny, gallwn gwblhau ein hachosion heb fod angen gwrandawriad cyhoeddus llawn. Y prif ddewisiadau amgen i wrandawriadau llawn yw'r canlynol:

- Cyfarfodydd - caiff y rhan eu cynnal yn breifat ac mae'r panel yn ystyried yr achos ar y papurau yn unig heb fod angen i'r nyrs neu fydwraig neu dystion fod yn bresennol.
- Penderfyniadau panel drwy gytundeb – gall nyrs neu fydwraig sy'n destun honiadau addasrwydd i ymarfer gytuno ar gosb dros dro gyda ni, a'i gyflwyno i banel i benderfynu a fydd yn cytuno â'r gosb ai peidio.
- Tynnu enw oddi ar y gofrestr yn wirfoddol – gall nyrs neu fydwraig sy'n destun ymchwiliad addasrwydd i ymarfer wneud cais i gael ei henw wedi'i dynnu oddi ar y gofrestr yn barhaol pan fodlonir meini prawf penodol.

Sicrhau diogelwch y cyhoedd yw'r brif ystyriaeth o hyd. Pan gallwn fod yn siŵr bod y cyhoedd yn ddiogel, mae osgoi gwrandawriad yn llawn yn lleihau'r effaith ar dystion a phartïon eraill sy'n rhan o'r achos, ac mae'n ddefnydd mwy effeithlon o'n hadnoddau. Yn 2015–2016, gwnaethom ehangu ein defnydd o gyfarfodydd i gynnal adolygiadau o orchymnion sylweddol yn llwyddiannus. Ystyriwyd 118 o achosion mewn cyfarfod adolygu gorchymyn sylweddol.

Astudiaeth achos:

Cafodd bydwraig fynediad at gofnodion electronig o gleifion yn amhriodol. Atgyfeiriodd yr Archwilwyr Achos yr achos i'r Pwyllgor Ymddygiad a Chymhwysedd.

Ymgysylltodd y fydwraig â'r CNB, cyfaddef yr holl gyhuddiadau yn ei herbyn, a darparu darn myfyriol yn dangos dealltwriaeth ac edifeirwch. Gwnaethom gytuno ar benderfyniad panel drwy gytundeb gyda'r fydwraig a'i chynrychiolydd a'i hatal am 6 mis i ystyried difrifoldeb y cyhuddiadau.

Cyflwynwyd y cytundeb i banel o fewn tri mis i benderfyniad yr Archwilwyr Achos a chytunwyd ar y gorchymyn atal dros dro. Gwnaeth y dull hwn ein galluogi i ddod i benderfyniad yn gyflym a oedd yn diogelu'r cyhoedd ac yn osgoi'r angen i ni alw tyst agored i niwed i roi tystiolaeth mewn gwrandawriad.

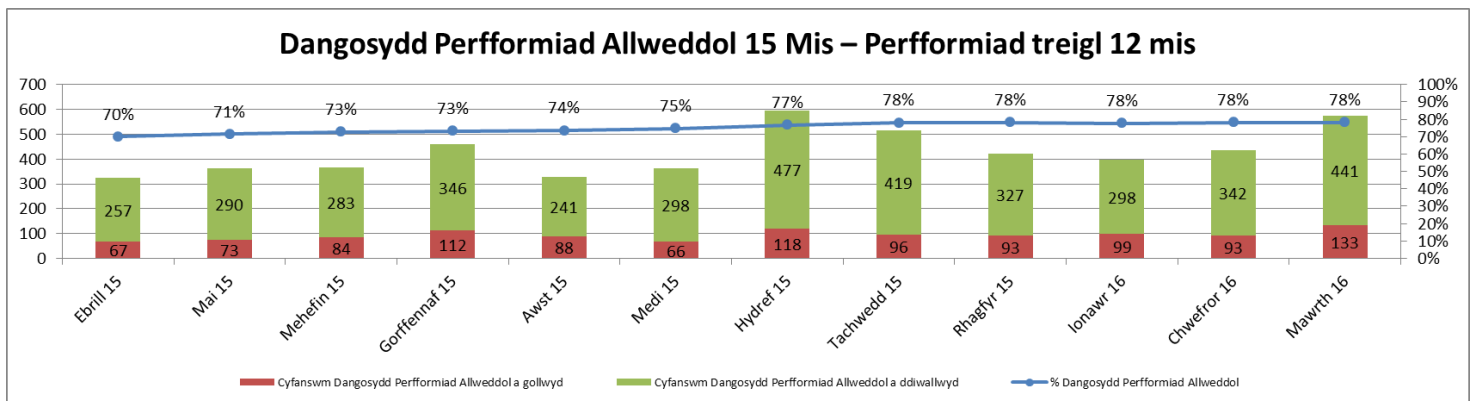
Datrys achosion yn gyflym

Ar ddechrau'r flwyddyn, gwnaethom ddechrau mesur ein perfformiad o'r amser pan wnaethom agor achos yn gyntaf tan yr amser pan wnaethom ei gwblhau.

Gwnaethom ymrwmo i ddatrys 65 y cant o achosion o fewn 15 mis i'w derbyn.

Gwnaethom ragori ar hyn drwy gydol y flwyddyn ac rydym wedi gosod targed o gwblhau 80 y cant o achosion o fewn 15 mis i'w derbyn erbyn mis Hydref 2016.

Siart 1: Perfformiad cau achos 15 mis 2015–2016



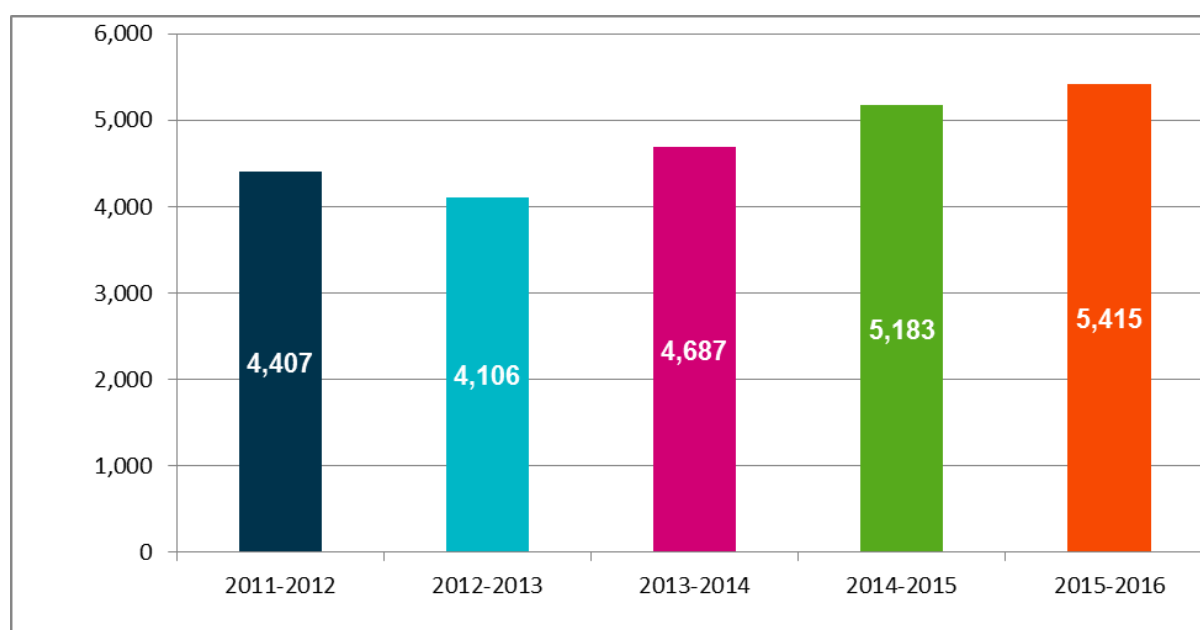
Crynodeb ystadegol 2015–2016

Nifer y cwynion

Yn 2015-2016, cawsom 5,415 o bryderon newydd, cynnydd o 4.5 y cant o gymharu â 2014-2015. Mae cyfanswm nifer y pryderon a gawsom yn cynrychioli tua 0.8% o'r nyrsys a'r bydwagedd cofrestredig.

Mae'r siart isod yn dangos cyfanswm nifer y pryderon a gawsom yn y pum mlynedd diwethaf. Y tuedd yw cynnydd parhaus, er bod cyfanswm nifer y pryderon rydym yn eu derbyn ond yn cynrychioli cyfran fach iawn o'r nyrsys a'r bydwagedd sydd ar ein cofrestr.

Siart 2: Pryderon newydd a gafwyd 2011–2016



Ffynonellau pryderon

Mae'r tabl isod yn dangos ffynhonnell y pryderon a godwyd gyda ni. Mae rhai pryderon yn dod o fwy nag un ffynhonnell felly nid yw'r ganran yn dod i gyfanswm o 100 y cant.

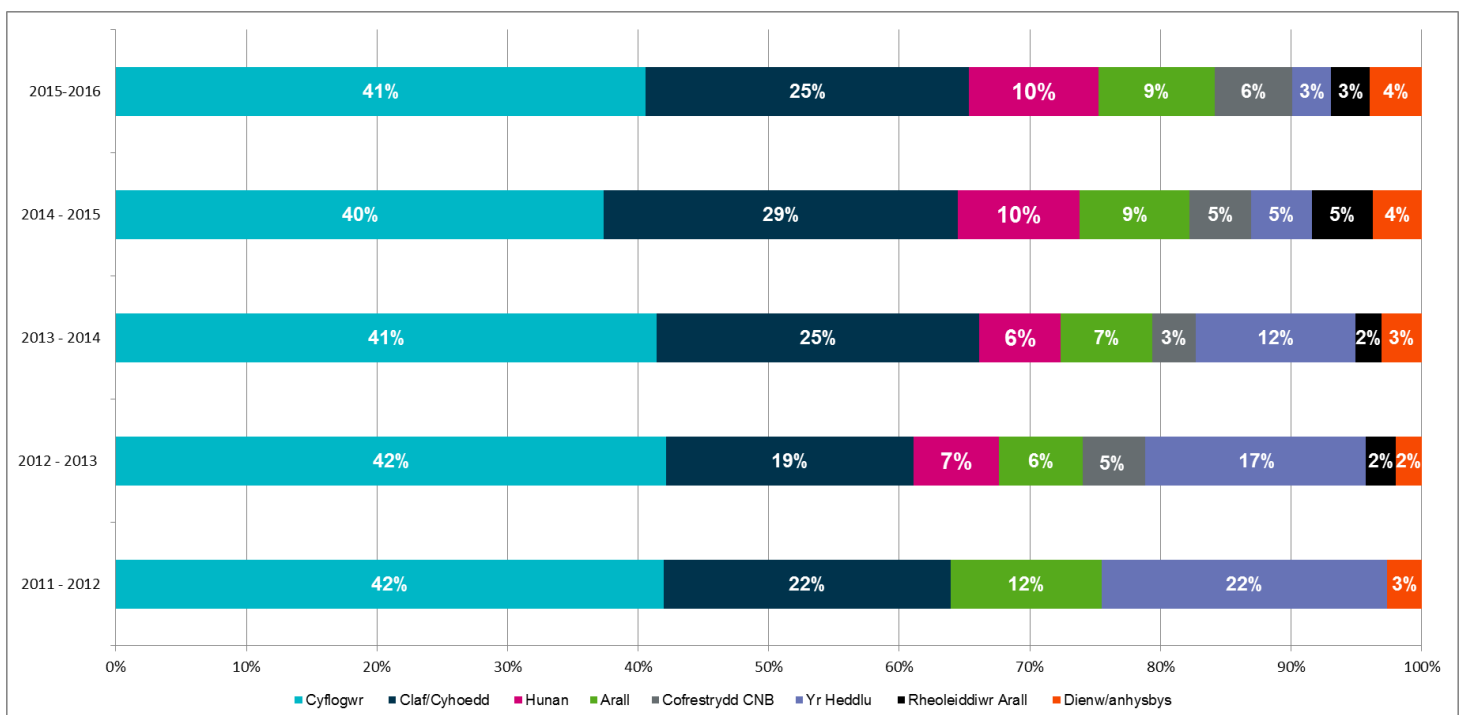
Tabl 1: Ffynhonnell y pryderon a atgyfeiriwyd atom yn 2015–2016

Pwy wnaeth atgyfeirio pryderon atom	Nifer y pryderon newydd	Canran y pryderon newydd 2015–2016
Cyflogwr	2,188	41%
Claf/Cyhoedd	1,370	25%
Hunanatgyfeiriad	556	10%
Arall	482	9%
Cofrestrydd CNB	348	6%
Yr heddlu	170	3%
Rheoleiddiwr arall	150	3%
Atgyfeiriwr yn anhysbys	187	4%
Cyfanswm	5,451	101%

Mae'r siart isod yn cymharu ffynonellau'r pryderon a godwyd gyda ni dros y pum mlynedd diwethaf. Cyflogwyr yw ffynhonnell fwyaf pryderon a godir gyda ni o hyd.

Mae gwaith yn parhau gyda Chymdeithas Prif Swyddogion yr Heddlu i wneud yn siŵr ein bod yn derbyn yr holl atgyfeiriadau priodol. Yn 2015-2016 gwnaethom roi cyflwyniadau mewn pum seminar datgelu'r heddlu rhanbarthol a oedd yn cwmpasu'r 43 o heddluoedd yng Nghymru a Lloegr. Rodd y cyflwyniadau yn cwmpasu gwaith y CNB, ein diben statudol a phwysigrwydd derbyn datgeliadau heddlu amserol.

Siart 3: Ffynonellau pryderon a gafwyd 2011–2016



Pryderon fesul gwlad y cyfeiriad cofrestredig

Mae'n rhaid i nyrsys a bydwagedd ddarparu cyfeiriad er mwyn cofrestru gyda ni. Mae'r tabl yn dangos cyfran cyfeiriadau cofrestredig nyrsys a'r bydwagedd fesul gwlad o gymharu â chyfeiriadau cofrestredig nyrsys a bydwagedd rydym wedi nodi pryder amdanynt. Ar 31 Mawrth 2016, nid oeddem wedi nodi nyrs neu fydwraig gofrestredig mewn 903 o achosion. Caiff rhai o'r rhain eu nodi yn y cyfnod adrodd nesaf.

Tabl 2: Pryderon fesul gwlad y cyfeiriad cofrestredig 2015–2016

Gwlad	Canran o'r gofrestr	Nifer y pryderon	Canran o'r pryderon
Lloegr	79%	3,595	80%
Yr Alban	10%	419	9%
Cymru	5%	257	6%
Gogledd Iwerddon	3%	144	3%
Tramor ac UE	3%	96	2%
Anhysbys	Dd/G	1	Llai nag 1%
Cyfanswm	100%	4,512	100%
Atgyfeiriadau nas nodwyd		903	
Cyfanswm yr atgyfeiriadau		5,415	

Mae'r tabl isod yn cymharu data'r cyfeiriadau dros y pum mlynedd diwethaf.

Tabl 3: Pryderon fesul gwlad y cyfeiriad cofrestredig 2011–2016

		2011–2012	2012–2013	2013–2014	2014–2015	2015–2016
Lloegr	Cofrestr	78%	79%	79%	79%	79%
	Atgyfeiriadau	71%	81%	81%	80%	80%
Yr Alban	Cofrestr	10%	10%	10%	10%	10%
	Atgyfeiriadau	8%	10%	10%	10%	9%
Cymru	Cofrestr	5%	5%	5%	5%	5%
	Atgyfeiriadau	4%	6%	6%	6%	6%
Gogledd Iwerddon	Cofrestr	4%	3%	3%	3%	3%
	Atgyfeiriadau	<1%	3%	3%	3%	3%
Tramor ac UE	Cofrestr	3%	3%	3%	3%	3%
	Atgyfeiriadau	1%	1%	<1%	1%	2%

Pryder yn ôl math o gofrestriad

Gall unigolyn fod wedi cofrestru gyda ni fel nyrs, neu fel bydwraig, neu gofrestriad deuol. Mae'r tabl isod yn dangos cyfran y pryderon yn ôl math o gofrestriad. Rhoddir ffigurau cymharol ar gyfer 2014–2015.

Tabl 4: Atgyfeiriadau yn ôl math o gofrestriad 2015-2016

Math o gofrestriad	Nifer yr atgyfeiriadau newydd		Canran o'r holl atgyfeiriadau		Canran o'r gofrestr	
	2015–2016	2014–2015	2015–2016	2014–2015	2015–2016	2014–2015
Nyrs	4128	3,901	91%	91%	90%	89%
Bydwraig	129	109	3%	2%	5%	5%
Deuol ¹	255	292	6%	7%	5%	6%
Cyfanswm	4,512	4,302	100%	100%	100%	100%

Ym mis Tachwedd 2015, gwnaethom ddechrau cofnodi i ba ran o gofrestriad unigolyn cofrestredig roedd honiad yn cyfateb iddo, pan roeddent ar fwy nag un rhan o'n cofrestr. Gweler ein hadran ffocws ar gyfer y dyfodol i wybod sut rydym yn bwriadu defnyddio'r data hyn.

Asesiad cychwynnol

Rydym yn sgrinio pob atgyfeiriad newydd i sefydlu a yw'r unigolyn yn nyrs neu'n fydwraig ar ein cofrestr, ac a yw'r pryderon a godwyd yn honiadau y gallwn ymchwilio iddynt. Yn dilyn yr asesiad cychwynnol hwn:

- Os gallwn gadarnhau bod y nyrs neu fydwraig gofrestredig a'r pryderon a godwyd yn ddigonol i awgrymu bod ei addasrwydd i ymarfer yn ddiffygiol, byddwn yn cynnal ymchwiliad.
- Os na allwn gadarnhau bod nyrs neu fydwraig gofrestredig a/neu nad yw'r pryderon a godwyd yn ddigonol i awgrymu bod addasrwydd yr unigolyn i ymarfer yn ddiffygiol, byddwn yn cau'r achos.

¹ Mae 'deuol' yn cyfeirio at unigolyn sydd wedi'i gofrestru mewn mwy nag un rhan o'n cofrestr. Mae'n rhaid i'r holl Nyrsys Iechyd y Cyhoedd Cymunedol Arbenigol (gan gynnwys Ymwelwyr Iechyd) gael eu cofrestru yn nyrsys neu'n fydwragedd hefyd, felly mae gan bob un o'r rhain gofrestriad 'deuol'.

Yn 2015–2016, gwnaethom gau 2,665 o achosion ar y cam asesu cychwynnol. Mae hyn yn cynrychioli cyfradd cau gronnol o 51 y cant, cynnydd o 38 y cant yn 2014-2015. Mae'r cynnydd yn adlewyrchu'r gwelliannau rydym wedi'u gwneud i wneud penderfyniadau ar gam cynnar.

Pan godir pryder gyda ni rydym yn chwilio ein cofrestr, drwy ddefnyddio amrywiadau o'r enw, ac yn gwneud ymholiadau gydag unrhyw berson neu sefydliad a all fod â gwybodaeth a fyddai'n helpu, er mwyn ceisio adnabod nyrs neu fydwraig gofrestredig o'r wybodaeth a ddarparwyd. Caiff penderfyniadau i gau achosion eu llofnodi gan gyfreithiwr. Os na allwn adnabod nyrs neu fydwraig, gallwn atgyfeirio'r pryder i sefydliad arall os bydd yn briodol gwneud hynny. Yn 2015–2016 gwnaethom 175 o atgyfeiriadau i sefydliadau eraill.

Gweithredu ar fyrder i ddiogelu'r cyhoedd

Mae gennym y pŵer i atal nyrsys a bydwagedd rhag ymarfer yn y DU os ydynt yn peri risg i ddiogelwch y cyhoedd. Os bydd diogelwch y cyhoedd mewn perygl uniongyrchol a difrifol, gallwn orfodi gorchymyn interim i gyfyngu ar y ffordd y gall nyrs neu fydwraig ymarfer neu ei atal rhag ymarfer tan ein bod wedi ystyried ei achos yn llawn.

Gellir gorfodi gorchymyn interim gan bwyllgor ymarfer ar unrhyw adeg yn ystod y broses addasrwydd i ymarfer os bydd gwybodaeth yn dod i law sy'n rhoi rheswm i ni gredu y gallai diogelwch y cyhoedd fod mewn perygl.

Mae rhagor o wybodaeth am ein proses gorchymyn interim ar ein gwefan:

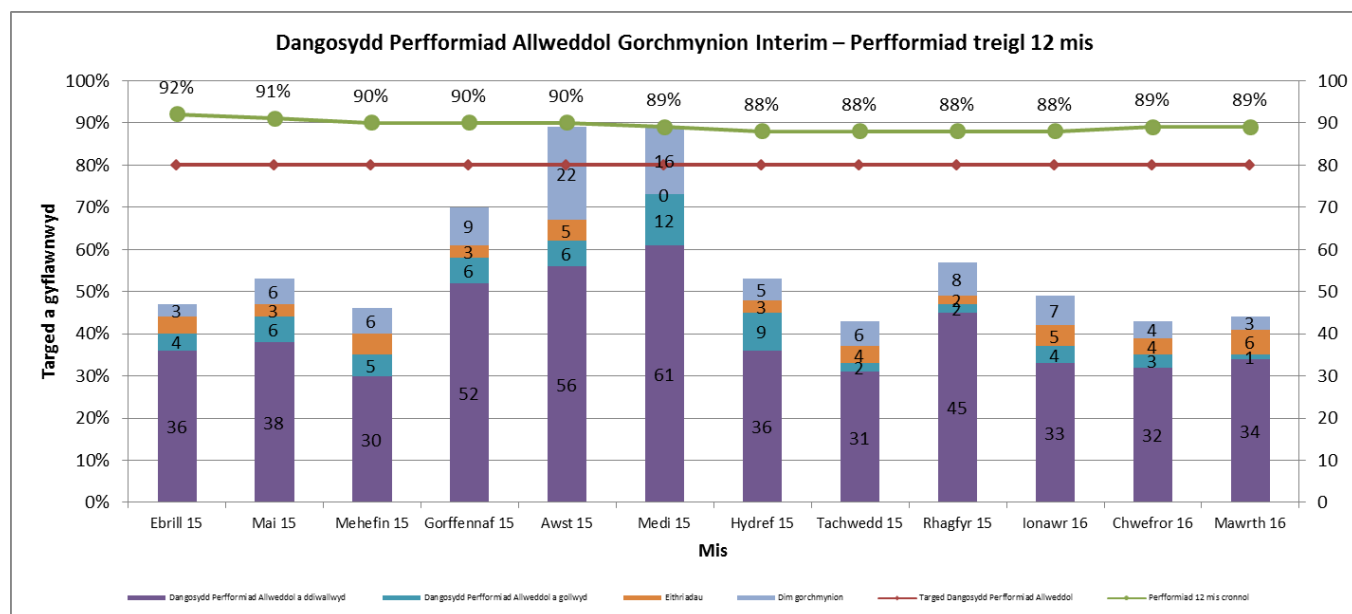
www.nmc.org.uk/concerns-nurses-midwives/hearings-and-outcomes/restrictions-sanctions/interim-orders/

Perfformiad gorchymyn interim

Yn 2015–2016, gwnaethom orfodi gorchmynion interim o fewn 28 diwrnod i dderbyn y pryder mewn 89 y cant o achosion, gan ragori ar ein targed o 80 y cant a chynnal ein perfformiad cryf o flynyddoedd blaenorol.

Mae cyflwyno gorchmynion interim yn ffordd bwysig i ni ddiogelu'r cyhoedd. Ein nod yw cyflwyno gorchmynion interim o fewn 28 diwrnod i gael y pryder, mewn achosion lle mae'n angenrheidiol i wneud hynny. Mae'r siart isod yn dangos ein perfformiad yn 2015–2016 yn erbyn ein targed o 80 y cant.

Siart 4: Perfformiad gorchymyn interim 2015–2016



Canlyniadau gorchymynion interim

Mae dau fath o orchymyn interim:

- Gorchymynion amodau ymarfer interim, sy'n cyfyngu ar y ffordd y gall nyrs neu fydwraig ymarfer dros dro
- Gorchymynion atal dros dro interim, sy'n atal nyrs neu fydwraig rhag ymarfer dros dro

Mae'r tabl isod yn dangos y math o orchymynion interim a orfodwyd yn 2015–2016.

Tabl 5: Gorchymynion interim a gyflwynwyd 2015-2016

Penderfyniadau gorchymynion interim	Nifer y gorchymynion interim		Canran	
	2015–2016	2014–2015	2015–2016	2014–2015
Gorchymyn amodau ymarfer interim	319	264	47%	37%
Gorchymyn atal dros dro interim	366	443	53%	63%
Cyfanswm	685	707	100%	100%

Mae'r tabl isod yn dangos y math o orchymynion interim a orfodwyd yn 2015–2016 yn ôl math o gofrestrriad.

Tabl 6: Gorchmynion interim a gyflwynwyd yn ôl math o gofrestrriad 2015-2016

Math o gofrestrriad	Gorchmyn amodau ymarfer interim 2015–2016		Gorchmyn atal dros dro interim 2015–2016	
	2015–2016	2014–2015	2015–2016	2014–2015
Nyrs	286	240	329	411
Bydwraig	13	7	10	12
Deuol	20	17	27	20
Cyfanswm	319	264	366	443

Ymchwiliadau

Yn ystod ymchwiliad, rydym yn casglu'r dystiolaeth sydd ei hangen i wneud asesiad llawn o'r honiadau. Cynhelir y rhan fwyaf o ymchwiliadau gan ein timau ymchwilio mewnol. Cynhelir canran fach o ymchwiliadau gan gwmnïau cyfreithiol allanol.

Ar ddiwedd yr ymchwiliad, mae'r Archwilwyr Achos yn adolygu'r holl dystiolaeth ac yn penderfynu a ddylid atgyfeirio'r achos at wrandawriad ai peidio. Mae'n rhaid atgyfeirio achos at wrandawriad os bydd yn codi mater o addasrwydd i ymarfer a'i fod yn realistig y byddai panel yn penderfynu bod addasrwydd y nyrs neu fydwraig i ymarfer yn ddiffygiol.

Nid yw er budd y cyhoedd i achosion fynd ymlaen at wrandawriad os nad yw'n realistig y bydd panel yn penderfynu y bydd addasrwydd y nyrs neu fydwraig i ymarfer yn cael ei niweidio. O dan yr amgylchiadau hynny, bydd yr Archwilwyr Achos yn cau'r achos.

Penderfyniadau Archwilwyr Achos

Mae'r tabl isod yn dangos cyfanswm nifer y penderfyniadau Archwilwyr Achos yn 2015–16.

Tabl 7: Cyfanswm penderfyniadau Archwilwyr Achosion 2015–2016

Penderfyniadau Archwilwyr Achos	Nifer yr achosion		Canran ²	
	2015–2016	2014–2015	2015–2016	2014–2015
Atgyfeirio at y Pwyllgor Ymddygiad a Chymhwysedd	1,345	971	41%	45%
Atgyfeirio at y Pwyllgor Iechyd	84	61	3%	2%
Cyfanswm a atgyfeiriwyd am ddyfarniad	1,429	1,032	44%	47%

²Gwnaed penderfyniadau 2014–2015 gan y Pwyllgor Ymchwilio.

Dim achos i'w ateb	1,816	1,175	56%	53%
Cyfanswm penderfyniadau Archwilwyr Achosion	3,245	2,207	100%	100%

Mae'r tabl isod yn dangos cyfanswm nifer y penderfyniadau Archwilwyr Achos yn 2015–2016 yn ôl math o gofrestrriad.

Tabl 8: Penderfyniadau Archwilwyr Achos yn ôl math o gofrestrriad³

Math o gofrestrriad	Dim achos i'w ateb		Atgyfeirio at y Pwyllgor Ymddygiad a Chymhwysedd		Atgyfeirio at y Pwyllgor Iechyd	
	2015–2016	2014–2015	2015–2016	2014–2015	2015–2016	2014–2015
Nyrs	1,634	1,075	1,200	872	73)	55
Bydwraig	39	23	29	17	3	1
Deuol	119)	77	69	82	5	5
Cyfanswm	1,792	1,175	1,298	971	81	61

Penderfyniadau'r Pwyllgor Ymchwilio

Mae'r Pwyllgor Ymchwilio yn gyfrifol am wneud penderfyniadau mewn achosion lle na all yr Archwilwyr Achos gytuno ar ganlyniad. Ni atgyfeiriwyd unrhyw achosion at y Pwyllgor Ymchwilio i benderfynu yn 2015–2016.

Adolygu penderfyniadau dim achos i'w ateb

Ers mis Mawrth 2015, rydym wedi gallu adolygu penderfyniadau i gau achos ar y cam ymchwilio heb droi at adolygiad barnwrol. Mae'r broses yn gweithio mewn dau gam:

- Rydym yn penderfynu a ddylid cynnal adolygiad ai peidio.
- Os byddwn yn cynnal adolygiad, rydym yn penderfynu a ddylid cynnal y penderfyniad gwreiddiol neu a oes angen penderfyniad newydd.

Mae'r tabl isod yn dangos nifer y ceisiadau am adolygiad rydym wedi'u derbyn a'r canlyniadau ar 31 Mawrth 2016.

³Mae tabl 7 yn seiliedig ar nifer yr achosion gyda phenderfyniad achos i'w ateb. Mae tabl 8 yn seiliedig ar nifer y bobl sydd wedi cofrestru a ystyriwyd gan Archwilwyr Achos. Gall rhai pobl sydd wedi cofrestru fod â mwy nag un achos sy'n cael ei ystyried gan yr Archwilwyr Achos.

Tabl 9: Pŵer i adolygu penderfyniadau 2015–2016

Cam pŵer i adolygu	Cyfanswm
Cyfanswm y ceisiadau a dderbyniwyd rhwng 01/04/2015 – 31/03/2016	90
Cyfanswm y ceisiadau a wrthodwyd rhwng 01/04/2015 – 31/03/2016	37
Cyfanswm y ceisiadau sy'n disgwyl penderfyniad ar 31 Mawrth 2016	37
Cyfanswm yr adolygiadau a gynhaliwyd rhwng 01/04/2015 – 31/03/2016	74
Cyfanswm yr adolygiadau a gwblhawyd lle penderfynodd y cofrestrydd bod angen penderfyniad newydd rhwng 01/04/2015 – 31/03/2016	14
Cyfanswm yr adolygiadau a gwblhawyd lle cynhaliodd y cofrestrydd y penderfyniadau gwreiddiol rhwng 01/04/2015 – 31/03/2016	2
Cyfanswm yr adolygiadau parhaus ar 31/03/2016	37

Cofnodion twyllodrus neu anghywir ar y gofrestr 2015-2016

Mae'r Pwyllgor Ymchwilio yn parhau i ystyried honiadau ynghylch cofnodion twyllodrus neu anghywir ar y gofrestr. Bydd panel yn penderfynu a oes sail i'r honiad ac, os felly, yn cyfarwyddo'r Cofrestrydd i ddileu neu ddiwygio'r cofnod ar ein cofrestr.

Yn 2015-2016, cafwyd deuddeg achos o gofnodion twyllodrus neu anghywir lle y gorchynnodd y panel y dylid tynnu enw'r person oddi ar ein cofrestr neu newid y cofnod.

Yn 2014–2015 cafwyd wyth achos.

Gwrandawiadau

Caiff achosion a atgyfeirir gan yr Archwilwyr Achos am ddyfarniad eu hystyried gan un o'n pwyllgorau ymarfer:

- Pwyllgor Ymddygiad a Chymhwysedd
- Y Pwyllgor Iechyd

Y panel sy'n gyfrifol am gyrraedd penderfyniad terfynol ynghylch a yw addasrwydd nyrs neu fydwaig i ymarfer yn ddiffygiol a phenderfynu pa gosb sydd ei hangen i ddiogelu'r cyhoedd, os o gwbl. Caiff y rhan fwyaf o achosion eu clywed mewn gwrandawiadau cyhoeddus y gall unrhyw un eu harsylwi. Cynhelir rhai gwrandawiadau – gan gynnwys pob achos o flaen y Pwyllgor Iechyd – yn breifat.

Mewn rhai achosion gall panel benderfynu ei fod yn well delio ag achos mewn cyfarfod. Cynhelir cyfarfodydd yn breifat ac nid yw'r nyrs neu'r fydwaig yn mynychu. Nid oes unrhyw gyflwynydd achos ac nid oes angen i dystion fynychu. Mewn

cyfarfodydd, bydd y panel yn gwneud penderfyniad ar yr achos yn seiliedig ar y papurau yn unig ac ni fyddant yn clywed unrhyw dystiolaeth ar lafar.

Rydym yn cyhoeddi'r holl benderfyniadau panel lle cyflwynwyd sanctsiwn mewn perthynas â chofrestriad nyrs neu fydwraig ar ein gwefan. Caiff sanctsiynau hefyd eu nodi ar y gofrestr gyhoeddus.

Mae rhagor o wybodaeth am waith ein pwyllgorau ymarfer, gwybodaeth am sut i fynychu gwrandawiadau cyhoeddus, a chanlyniadau gwrandawiadau ar gael ar ein gwefan:

www.nmc.org.uk/concerns-nurses-midwives/hearings-and-outcomes/

Canlyniadau gwrandawiadau

Mae'r tabl isod yn dangos cyfanswm nifer y canlyniadau gwrandawiadau a chyfarfodydd yn 2015–2016.

Tabl 10: Canlyniadau gwrandawiadau yn 2015–2016⁴

Cosb	Nifer		Canran	
	2015–2016	2014–2015	2015–2016	2014–2015
Gorchmynion dileu	261	493	27%	28%
Gorchmynion atal dros dro	277	381	29%	22%
Gorchmynion amodau ymarfer	152	265	16%	15%
Gorchmynion rhybudd	119	204	12%	12%
Addaswydd i ymarfer diffygiol - dim sanctsiwn	5	9	1%	<1%
Cyfanswm	814	1,352	85%	77%
Addaswydd i ymarfer ddim yn ddiffygiol	146	380	15%	23%
Cyfanswm canlyniadau gwrandawiadau	960	1,732	100%	100%

Eleni rydym wedi tynnu canlyniadau gorchmynion sylweddol o'n ffigurau ac ond wedi cynnwys penderfyniadau a wnaed yn y gwrandawriad sylweddol neu gyfarfod i nyrs neu fydwraig.

Mae'r tablau isod yn cymharu'r gwahanol fathau o ganlyniad yn ôl gwlad y cyfeiriad cofrestredig ac yn ôl y math o gofrestrriad.

⁴Niferoedd ar gyfer gwrandawiadau a chyfarfodydd sylweddol yn unig. Nid yw'r ffigurau hyn yn cynnwys penderfyniadau a wnaed mewn gwrandawiadau adolygu gorchymyn sylweddol. Roedd ffigurau 2014–2015 yn cynnwys canlyniadau adolygu gorchymyn sylweddol.

Tabl 11: Canlyniadau gwrandawiadau yn ôl gwlad 2015–2016

	Lloegr		Yr Alban		Cymru		Gog. Iwerddon		Tramor (gan gynnwys yr UE)	
	2015–16	2014–15	2015–16	2014–15	2015–16	2014–15	2015–16	2014–15	2015–16	2014–15
Dileu	215	377	16	63	11	33	7	11	12	9
Gorchymyn atal dros dro	222	300	24	47	20	18	9	8	2	8
Gorchymyn amodau ymarfer	125	200	15	34	8	17	2	8	2	6
Gorchymyn rhybudd	106	166	4	22	4	10	3	4	2	2
Addaswydd i Ymarfer diffygiol - dim sancsiwn	5	9	0	0	0	0	0	0	0	0
Addaswydd i Ymarfer ddim yn ddiffygiol	124	319	9	36	7	17	3	5	3	3
Cyfanswm	797	1,371	68	202	50	95	24	36	21	28

Tabl 12: Canlyniadau gwrandawiadau yn ôl math o gofrestrriad 2015-2016

	Nyrs		Bydwraig		Deuol	
	2015–16	2014–15	2015–16	2014–15	2015–16	2014–15
Dileu	237	449	2	7	22	37
Gorchymyn atal dros dro	253	350	7	10	17	21
Gorchymyn amodau ymarfer	135	208	3	2	14	55
Gorchymyn rhybudd	113	191	2	5	4	8
Addaswydd i Ymarfer diffygiol - dim sancsiwn	4	9	1	0	0	0
Addaswydd i Ymarfer ddim yn ddiffygiol	138	356	1	7	7	17
Cyfanswm	880	1,563	16	31	64	138

Dileu gwirfoddol

Mae'r broses dileu gwirfoddol yn caniatáu i nyrs neu fydwraig wneud cais i gael ei thynnu oddi ar y gofrestr yn barhaol heb wrandawriad cyhoeddus llawn, os bydd er budd y cyhoedd i wneud hynny. Os caiff cais ei gymeradwyo caiff y nyrs neu fydwraig ei rhestru ar ein cofrestr gyhoeddus gyda'r statws 'dilëwyd yn wirfoddol'. Mae'r tabl isod yn dangos nifer y ceisiadau a dderbyniwyd a'r ceisiadau a gymeradwywyd ers i ni gyflwyno'r broses yn 2013.

Tabl 13: Ffigurau dileu gwirfoddol fesul blwyddyn⁵

	Nifer y ceisiadau	Ceisiadau a gymeradwywyd
2013–2014	194	92
2014–2015	191	93
2015–2016	107	44

Apeliadau yn erbyn ein penderfyniadau

Gall nyrs neu fydwraig apelio yn erbyn y sancsiwn a gyflwynwyd gan banel. Rhaid gwneud yr apêl o fewn 28 diwrnod i benderfyniad y panel. Gwrandewir apeliadau yn yr Uchel Lys Cyfiawnder yng Nghymru a Lloegr, y Llys Sesiwn yn yr Alban neu'r Uchel Lys Cyfiawnder yng Ngogledd Iwerddon, yn dibynnu ar y wlad lle mae cyfeiriad y nyrs neu'r fydwraig. Gall yr Awdurdod Safonau Proffesiynol hefyd apelio os bydd o'r farn nad yw penderfyniad yn diogelu'r cyhoedd. Ni all y person a atgyfeiriodd y pryder i ni apelio yn erbyn penderfyniad panel, ond gall geisio adolygiad barnwrol os na fydd yn fodlon ar y broses a ddefnyddiwyd i gyrraedd y penderfyniad.

Tabl 14: Apeliadau yn erbyn ein penderfyniadau⁶

Canlyniadau apeliadau	2015–2016	2014–2015
Caniatawyd neu dychwelwyd at y Pwyllgor Ymarfer gan y Llys	18	18
Gwrthodwyd gan y Llys	34	26
Cyfanswm	52	44

Adfer enw nyrs neu fydwraig i'r gofrestr

Rhaid i nyrs neu fydwraig sydd wedi cael ei dileu oddi ar y rhestr gan banel aros am bum mlynedd o leiaf cyn y gall wneud cais i adfer ei henw i'n cofrestr.

Cyn y gellir adfer ei henw, rhaid iddi fodloni panel o'r Pwyllgor Ymddygiad a Chymhwysedd neu'r Pwyllgor Iechyd ei bod yn addas i ymarfer. Os bydd y panel yn fodlon ei bod yn addas i ymarfer, yn y rhan fwyaf o achosion, bydd yn rhaid i'r nyrs neu'r fydwraig ddilyn rhaglen dychwelyd i ymarfer cyn i'w henw gael ei adfer i'r gofrestr. Y broses drylwyr hon sy'n parhau i sicrhau bod aelodau'r cyhoedd yn cael eu diogelu'n briodol rhag yr unigolion hynny y canfuwyd yn flaenorol bod eu haddasrwydd i ymarfer yn ddiffygiol.

⁵Caiff ceisiadau dileu gwirfoddol ond eu hystyried yn dilyn penderfyniad achos i ateb gan Archwilwyr Achos.

⁶ Canlyniadau apeliadau lle y gwnaeth y Llys benderfyniad yn 2015–2016 yw'r rhain. Efallai bod rhai apeliadau wedi cael eu cyflwyno cyn 2015-2016.

Tabl 15: Canlyniadau ceisiadau adfer 2015-2016

Achosion adfer a ystyriwyd	2015–2016	2014–2015
Ceisiadau a dderbyniwyd	18	7
Ceisiadau a wrthodwyd	8	16
Cyfanswm	26	23

Ffocws ar gyfer y dyfodol

Bydd 2016–2017 yn flwyddyn allweddol i'r CNB ac Addasrwydd i Ymarfer wrth i ni ddechrau ar raglen o drawsnewid a fydd yn digwydd dros y pedair neu bum mlynedd nesaf. Bydd ein proses drawsnewid yn newid y ffordd rydym yn gweithio a bydd y rhaglen yn cwmpasu pob agwedd ar ein sefydliad, ein pobl a'n lleoliad. Bydd yn ein gwneud yn sefydliad mwy modern ac effeithiol yn cyflwyno rheoleiddio o ansawdd uchel a gwerth am arian.

Gwasanaeth Cyswllt Cyflogwyr

Bydd y Gwasanaeth Cyswllt Cyflogwyr yn adeiladu ar y sylfaen a sefydlwyd eleni a bydd yn gwbl weithredol. Mae dros 50,000 o leoliadau cyflogwyr yn y DU. Yn 2016–2017, bydd y gwasanaeth yn dechrau cyrraedd ac ymgysylltu â chyflogwyr nyrsys a bydwragedd annibynnol a'r sector preifat.

Gwella ein defnydd o wybodaeth

Yn 2015, gwnaethom ddechrau gwahanu data addasrwydd i ymarfer yn ôl cymhwyster cofrestredig (nyrs/bydwraig/cofrestriad deuol). Rydym yn disgwyl gallu cynnwys dadansoddiad o'r data hyn yn ein hadroddiad blynyddol nesaf.

Rydym wedi dechrau ar y gwaith i gasglu data am y mathau o honiadau rydym yn eu derbyn ac i'w cofnodi yn erbyn lleoliadau cyflogwyr. Bydd hyn yn ein galluogi i nodi tueddiadau i lywio ein gweithgarwch rheoleiddio. Yn ystod hydref 2016, byddwn yn cyflwyno fframwaith codau honiadau newydd ac yn dechrau defnyddio codau cyflogwyr safonol y diwydiant. Bydd hyn yn ein galluogi i rannu gwybodaeth a chuddwybodaeth gyda rheoleiddwyr eraill yn haws.

Newid deddfwriaethol pellach

Roedd y newidiadau deddfwriaethol y gwnaethom eu cyflwyno ym mis Mawrth 2015 yn gam pwysig tuag at foderneiddio ein deddfwriaeth a gwella ein heffeithlonrwydd. Fodd bynnag, mae ein deddfwriaeth wedi dyddio o hyd ac mae angen ei diweddarau os byddwn am gyflawni mwy o effeithlonrwydd yn y dyfodol.

Rydym wedi bod yn gweithio gyda'r Adran Iechyd i sicrhau newidiadau a fydd yn gwneud y canlynol:

- ein galluogi i wneud penderfyniadau mwy cymesur mewn achosion llai difrifol
- caniatáu i ni gwblhau mwy o achosion heb fod angen gwrandawriad llawn
- symleiddio proses rheoli achosion y mae angen gwrandawriad arnynt

Ym mis Ebrill 2016, dechreuodd yr Adran Iechyd ymgynghoriad cyhoeddus ar newidiadau arfaethedig i'r Gorchymyn a byddwn yn lansio ein hymgyngoriad ein hunain ar newidiadau i'r Rheolau yn nes ymlaen yn y flwyddyn. Rydym yn annog ein

holl randdeiliaid i gymryd rhan yn yr ymgynghoriadau hyn i rannu eu barn ar y newidiadau arfaethedig.