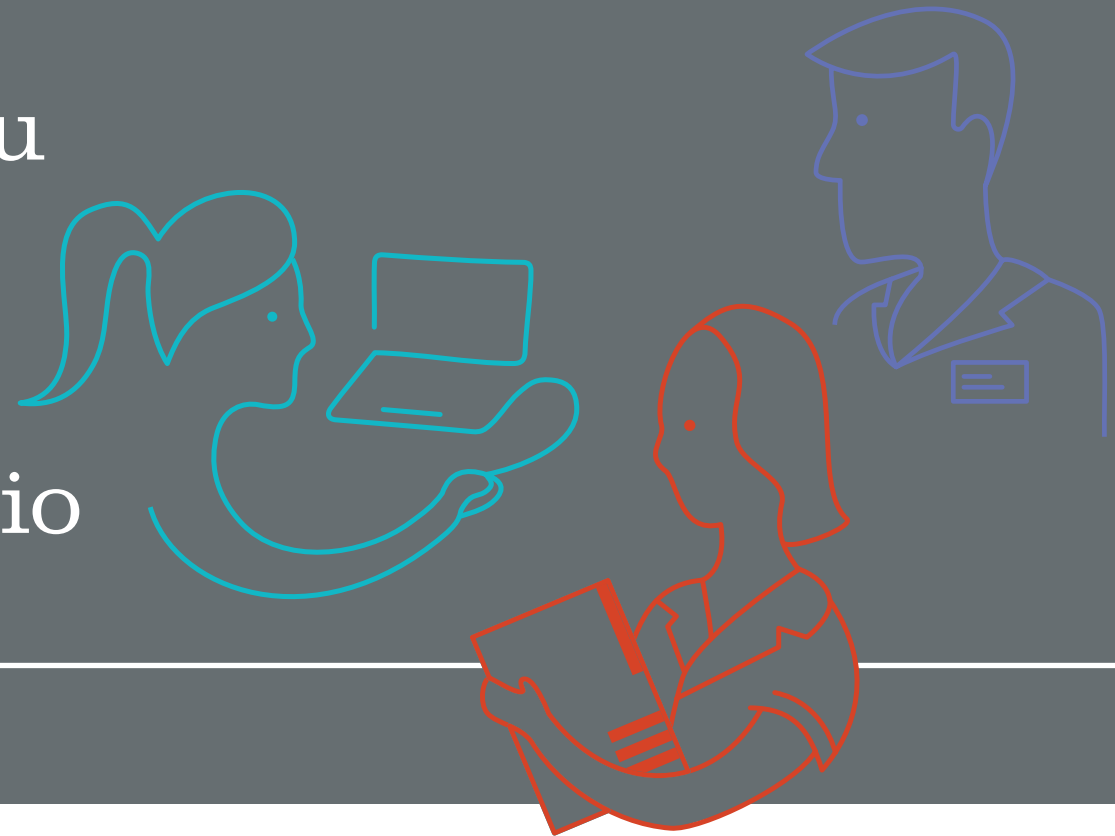


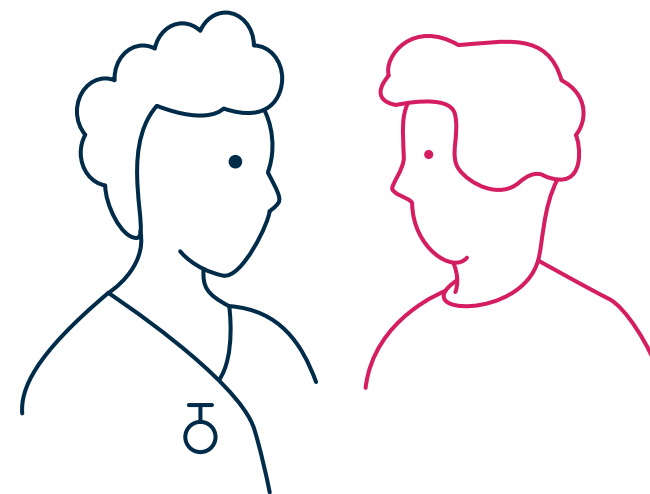
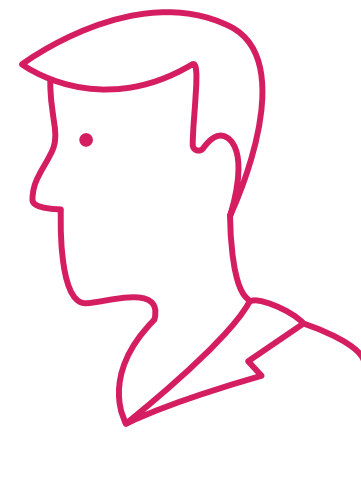
Fframwaith sicrhau ansawdd ar gyfer addysg nyrso, bydwreigiaeth a chymdeithion nyrso



Diwygiwyd: Awst 2020

Contents

Cyflwyniad	3	Tynnu cymeradwyaeth yn ôl	15
Ein safonau addysg	4	Proses	15
Gwybodaeth ynglŷn â'r fframwaith	4	Monitro Rhaglenni	16
Pobl wrth galon SA	5	Monitro ymweliadau adolygu	16
Ein partner cyflawni	5	Huanadrodd blynyddol	16
Sut ydym yn sicrhau ansawdd	6	Adrodd ynglŷn ag adolygiad thematig	16
Cymeradwyo drwy'r ddull porth	8	Monitro rhaglenni newydd	16
Porth 1: Fframwaith Safonau ar gyfer addysg nyrsio a bydwreigiaeth	11	Craffu manylach	16
Porth 2: Safonau ar gyfer goruchwylio ac asesu	11	Adolygiad eithriadol	17
Porth 3: Safonau Rhaglenni	11	Cyflwyno SA addysg	17
Porth 4: Ymweliad cymeradwyo	11	Sut ydym ni'n defnyddio data	18
Sut fyddwn ni'n SA rhaglenni nyrsio cyn cofrestru	12	Sut ydym ni'n adrodd ynglŷn â SA	18
Sut fyddwn ni'n SA y rhaglenni bydwreigiaeth cyn cofrestru	12	Ymateb i bryderon mewn addysg nyrsio a bydwreigiaeth	19
Sut fyddwn ni'n SA rhaglenni ôl-gofrestru	13	Sut ydym yn ymateb i bryderon	20
Sut fyddwn ni'n SA rhaglenni cymdeithion nyrsio cyn cofrestru	14	Ymateb i bryderon ac ymdrin â chwynion ynglŷn â'n partner cyflawni SA, Mott MacDonald	20
Addasu Rhaglenni	14	Rhestr Termiau	21
Ardystio rhaglenni	14	Rôl y Cyngor Nyrsio a Bydwreigiaeth	24
Gwrthod cymeradwyo	14		



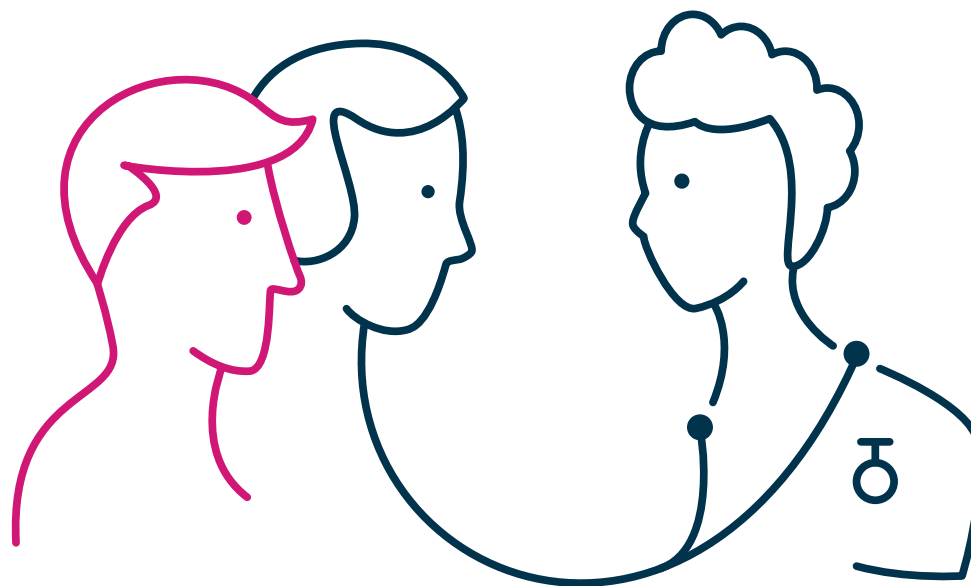
Cyflwyniad

Er mwyn sicrhau bod gan bobl hyder yn y gofal y maen nhw'n ei dderbyn, mae'n rhaid inni sicrhau bod addysg a hyfforddiant nyrsio, bydwreigiaeth a chymdeithion nyrsio o ansawdd uchel ac yn cwrdd â'n safonau.

Mae [sicrhau ansawdd \(SA\)](#) addysg yn rhoi'r hyder inni fod [sefydliadau addysg](#) yn cwrdd â'n safonau ar gyfer addysg a hyfforddiant. Mae hyn yn ein helpu ni i wybod bod [myfyrwyr](#) sydd wedi cwblhau rhaglen gymeradwy yn llwyddiannus yn cwrdd â'r safonau hyfedredd yr ydym ni eu hangen cyn iddyn nhw ymuno â'n cofrestr. Dyma un o'r ffyrdd y gallwn ni gyflawni ein dyletswydd i ddiogelu'r cyhoedd.

Os yw ein SA yn nodi nad yw sefydliad addysg yn cwrdd â'n safonau, rydym yn gweithredu fel bod y sefydliad addysg yn dychwelyd i gydymffurfio. Mae hyn yn sicrhau bod gan y cyhoedd fydd yn ein swyddogaeth addysg nyrsio, bydwreigiaeth a chymdeithion nyrsio ac mae'n annog y sefydliad addysg i barhau i fod yn gyfrifol am gwrdd â'n safonau.

Mae ein fframwaith SA yn dangos sut ydym yn gwneud hyn, gyda phwy ydym yn ymgysylltu a beth ydym yn ddisgwyl gan ein [sefydliadau addysg cymeradwy \(SACau\)](#) a'n partneriaid dysgu ymarfer sy'n rheoli ac yn cyflwyno addysg a hyfforddiant proffesiynol.



Ein safonau addysg

Fel rhan o'n rhaglen newid pum mlynedd uchelgeisiol ar gyfer addysg, rydym yn adolygu ein holl safonau addysg.

Y safonau a adolygwyd hyd yma:

- [Fframwaith safonau ar gyfer addysg nyrsio a bydwreigiaeth](#)
- [Safonau ar gyfer goruchwyllo ac asesu myfyrwyr](#)
- [Safonau ar gyfer rhaglenni nyrsio cyn cofrestru](#)
- [Nyrs y dyfodol: Safonau hyfedredd ar gyfer nyrsys cofrestredig](#)
- [Safonau ar gyfer rhaglenni bydwreigiaeth cyn cofrestru](#)
- [Bydwraig y dyfodol: Safonau hyfedredd ar gyfer bydwragedd](#)
- [Safonau ar gyfer rhaglenni rhagnodi](#)
- [Safonau hyfedredd ar gyfer nyrsys neu fydwragedd sy'n rhagnodi](#)
- [Safonau ar gyfer rhaglenni cymdeithion nyrsio cyn cofrestru](#)
- [Safonau hyfedredd ar gyfer cymdeithion nyrsio](#)
- [Safonau ar gyfer rhaglenni dychwelyd i ymarfer](#)

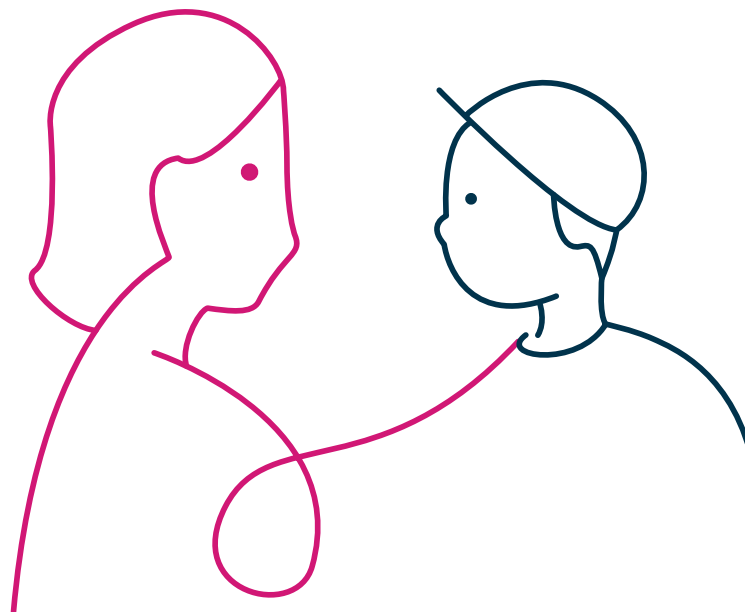
Y safonau i'w hadolygu:

- Safonau ar gyfer nyrsio iechyd cyhoeddus cymunedol arbenigol
- Safonau ar gyfer addysg ac ymarfer arbenigol

Gwybodaeth ynglŷn â'r fframwaith

Rydym wedi cynhyrchu fframwaith SA ar gyfer pobl sydd â diddordeb yn ein gwaith sicrhau ansawdd. Yn arbennig, mae hwn ar gyfer pobl sydd ynghlwm â rheoli a chyflwyno addysg nyrsio, bydwreigiaeth a chymdeithion nyrsio. Fel ein safonau newydd, darperir gwybodaeth ar gyfer ein fframwaith SA gan y ffyrdd y mae addysg iechyd, gofal a phroffesiynol yn newid. Mae'n adlewyrchu ein dull o osod safonau newydd sy'n canolbwyntio ar ganlyniadau.

Mae ein dull tuag at SA yn rhoi'r hyblygrwydd inni sicrhau modelau newydd a hyblyg o gyflawni'r rhaglen addysgol, a all gynnwys partneriaethau lleol, cymysgedd o ddulliau dysgu a dulliau sy'n seiliedig ar waith. Mae'r fframwaith SA yn gwella ein gallu i adnabod problemau yn gynnar, defnyddio data o wahanol ffynonellau er mwyn sicrhau y gallwn ni fod yn rhagweithiol wrth ganolbwyntio ar feysydd lle yr ydym yn gwybod bod risgiau, neu lle mae data yn awgrymu y dylem ni fod yn canolbwyntio ein sylw.

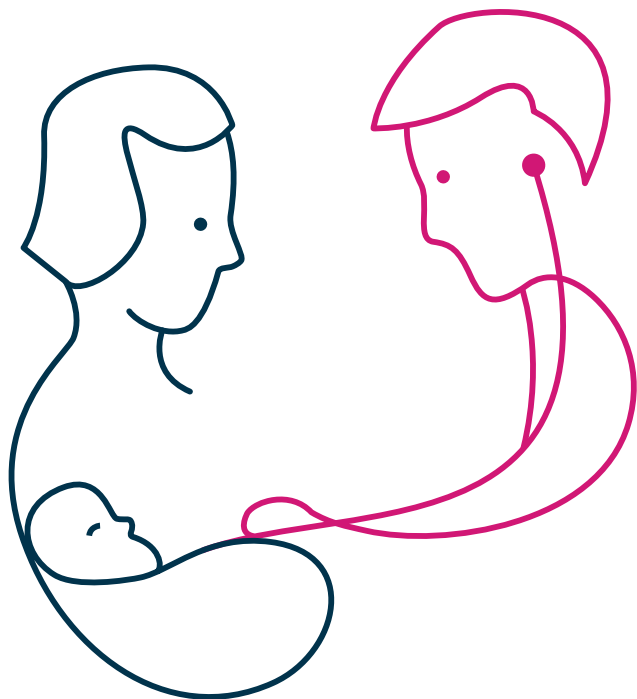


Pobl wrth galon SA

Fel gyda phob agwedd o'n gwaith yn yr NMC, rydym yn ymwneud â phobl er mwyn sicrhau bod y dull sy'n canolbwyntio ar yr unigolyn at ein safonau yn arwain at SA addysg.

Rydym yn ymrwymedig i sicrhau bod pobl wrth galon ein gwaith mewn addysg a hyfforddiant, bod eu barn yn cael ei chlywed a bod pobl yn gwybod sut gallan nhw gymryd rhan mewn SA addysg.

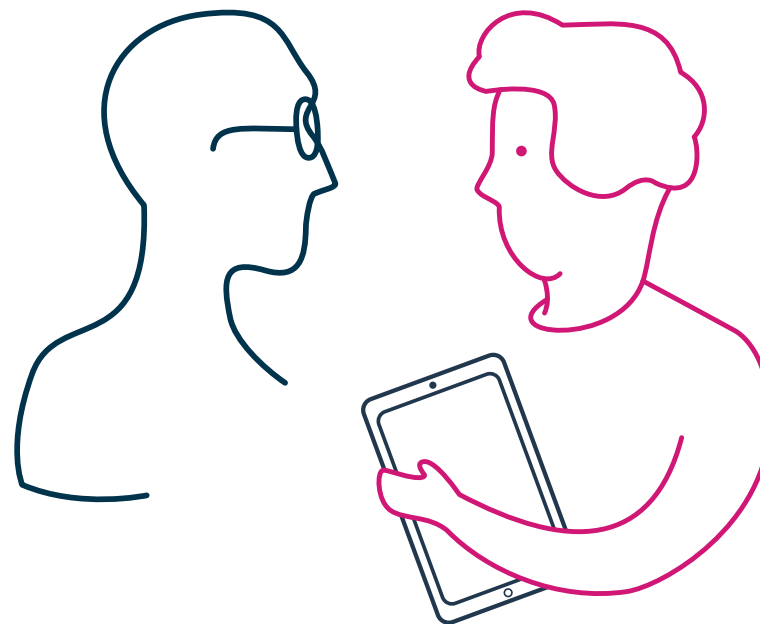
Byddwn yn gwrandao yn weithredol a byddwn yn gweithredu yn briodol ar ôl derbyn adborth. Credwn y bydd hyn yn parhau i fagu hyder yn y ffordd y mae nyrsys, bydwragedd a chymdeithion nyrsio yn paratoi ar gyfer ymarfer proffesiynol a bydd yn dangos ein hymrwymiad i fod yn reoleiddiwr proffesiynol sy'n canolbwyntio ar yr unigolyn.



Ein partner cyflawni

Mott MacDonald yw ein partner a benodwyd i gyflawni gwasanaethau SA, ac mae'n ymgymryd â gweithgareddau cymeradwyo ar ein rhan.

Bydd Mott MacDonald yn ymweld â sefydliadau i roi'r wybodaeth inni yr ydym ei hangen i wneud penderfyniadau cymeradwyo ynglŷn â rhaglenni a sefydliadau.



Sut ydym yn sicrhau ansawdd

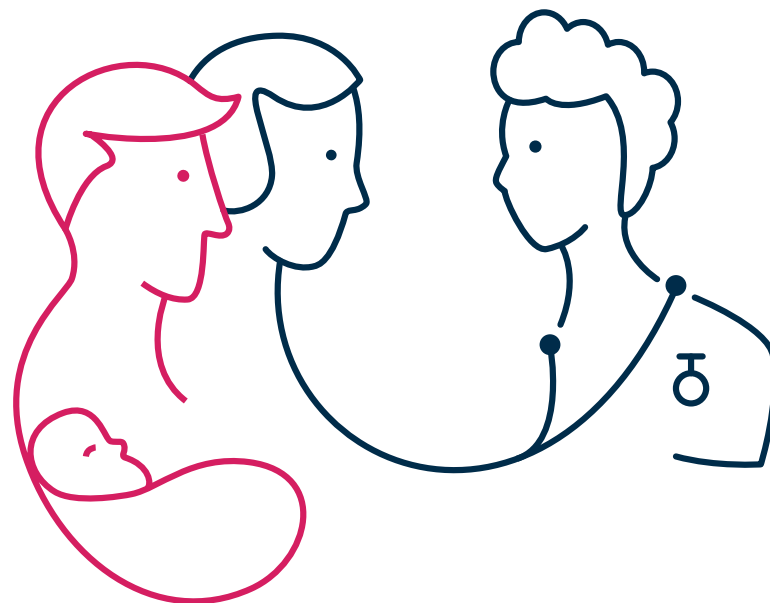
Rhan o'n swyddogaeth¹ yw gosod safonau ar gyfer addysg a hyfforddiant sy'n galluogi myfyrwyr i gyrraedd ein safonau hyfedredd cyn ymuno â'r gofrestr². Yn ogystal, mae'n rhaid inni fodloni ein hunain bod SACau a phartneriaid dysgu ymarfer yn cwrdd â'r safonau a'r gofynion yr ydym ni yn eu gosod³.

Mae'r fframwaith SA hwn a'n llawlyfr SA yn amlinellu'r dystiolaeth y mae'r sefydliadau addysg angen ei dangos er mwyn ein bodloni ni eu bod yn cwrdd â'n safonau pan yr ydym yn penderfynu cymeradwyo⁴.

Mae ein rheoleiddiwr, yr [Awdurdod Safonau Proffesiynol \(ASP\)](#), yn diffinio rheoleiddio cyffyrddiad cywir fel un cymesur, cyson, targededig, tryloyw, atebol a sionc. Mae ein fframwaith SA yn gymesur â'r egwyddorion hyn.

Credwn mai'r peth gorau yw gwireddu proffesiynoldeb y rhai hynny sy'n ymuno â'n cofrestr drwy addysg a hyfforddiant sy'n cael eu hategu gan bartneriaethau effeithiol rhwng sefydliadau addysg a'u partneriaid dysgu mewn lleoliad ar bob lefel. Mae ein dull SA yn canolbwyntio ar ba mor effeithiol yw'r partneriaethau hynny.

Rydym wedi gosod y safonau ar gyfer addysg nyrsio a bydwreigiaeth fel proffesiynau mynediad lefel gradd ac addysg cymdeithion nyrsio fel proffesiwn mynediad lefel gradd sylfaenol. Felly, mae'n rhaid i sefydliadau addysg sy'n ceisio cael cymeradwyo rhaglenni a SACau sy'n cyflawni rhaglenni, feddu ar y pwerau dyfarnu graddau perthnasol (neu wedi cytuno yn ffurfiol i gael mynediad at y pwerau hynny drwy sefydliad arall sy'n dyfarnu graddau).



¹ Erthygl 15(1) o'r Gorchymyn Nyrsio a Bydwreigiaeth 2001 (y 'Gorchymyn')

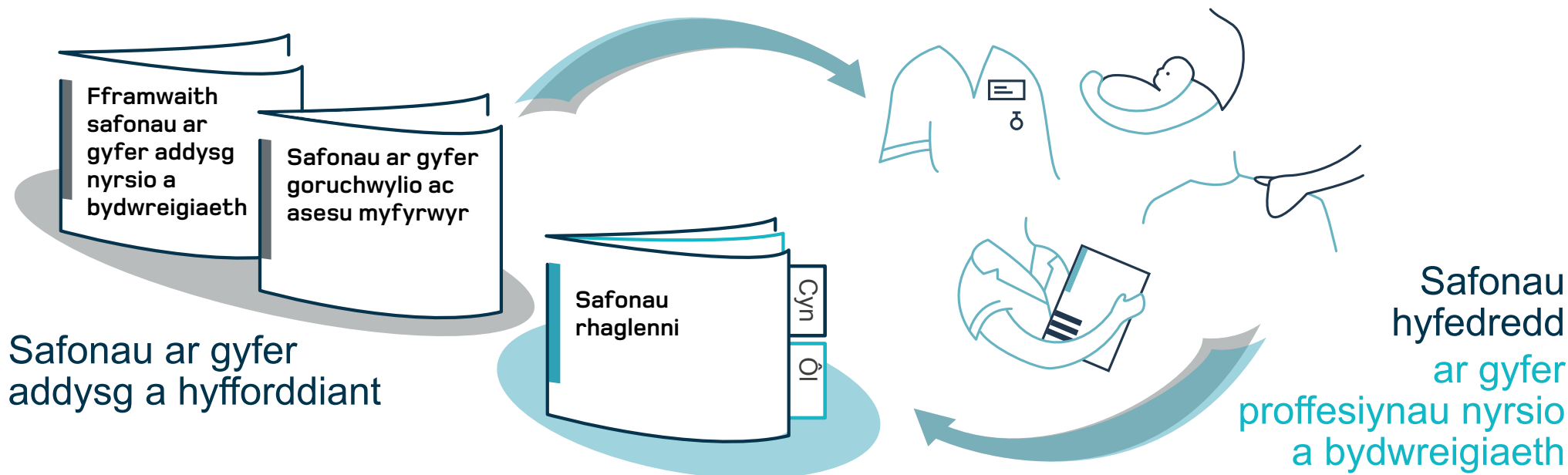
² Erthygl 5(2) o'r Gorchymyn

³ Erthygl 15(2) (b) o'r Gorchymyn

⁴ Erthygl 15(8) o'r Gorchymyn

Mae ein safonau ar gyfer addysg a hyfforddiant yn berthnasol i'r holl SACau a'u partneriaid dysgu ymarfer sy'n cynnig rhaglenni a gymeradwywyd gan yr NMC.

Maen nhw'n anelu at ddarparu SACau a phartneriaid dysgu ymarfer gyda'r hyblygrwydd i ddatblygu dulliau arloesol tuag at addysg broffesiynol, wrth fod yn atebol am gyflawni a rheoli lleol sy'n unol â'n safonau.



Mae'r safonau ar gyfer addysg a hyfforddiant mewn tair rhan:

Rhan 1: *Fframwaith safonau ar gyfer addysg nyrsio⁵ a bydwreigiaeth*

Rhan 2: *Safonau ar gyfer goruchwyllo ac asesu myfyrwyr*

Rhan 3: *Safonau rhaglenni*

Mae'r safonau hyn yn helpu myfyrwyr i ennill hyfedreddau a chyrraedd nodau'r rhaglen.

⁵ Rydym wedi defnyddio'r ymadrodd 'nyrsio' yn y ddogfen hon i fod yn berthnasol i waith nyrsys a chymdeithion nyrsio. Mae cymdeithion nyrsio yn broffesiwn ar wahân gyda'u rhan eu hunain ar ein cofrestr, ond maen nhw'n rhan o'r tîm nyrsio.

Cymeradwyo drwy'r dull porth

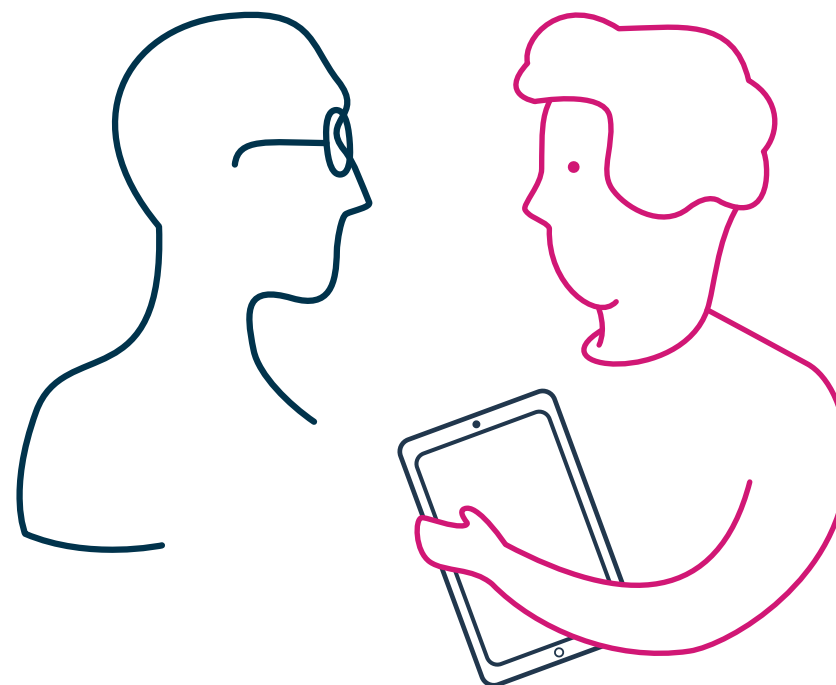
Mae ein fframwaith SA yn gwneud strwythur ein safonau yn gydnaws â sut ydym yn cymeradwyo sefydliadau a rhaglenni newydd.

Mae defnyddio'r dull porth yn ein galluogi ni i gymryd dull cymesur, ond dull cadarn er hynny i SA ar gyfer sefydliadau sy'n dymuno gweithredu ein safonau. Drwy'r model hwn, gallwn wahaniaethu'r broses gymeradwyo rhwng sefydliadau addysg, yn dibynnu a yw'r sefydliad eisoes yn cynnig rhaglenni sydd wedi cael eu cymeradwyo ai peidio.

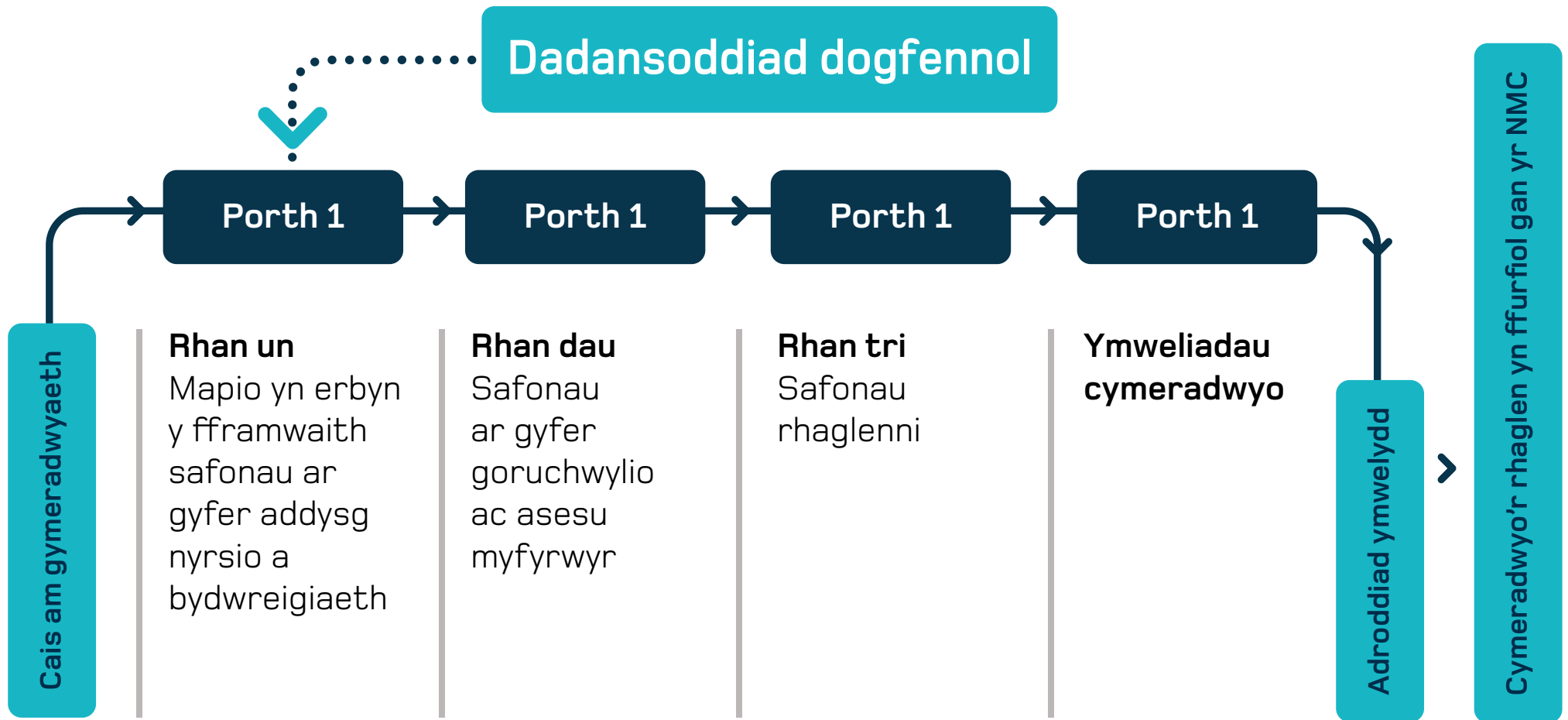
Mae'n rhaid i sefydliad addysg sydd un ai yn newydd i addysg nyrsio a bydwreigiaeth (neu sy'n dymuno dychwelyd at addysg nyrsio a bydwreigiaeth) ac sy'n ceisio cymeradwyaeth, gyflwyno ei gais cychwynol drwy'r [Cyswllt SA](#). Unwaith y byddwn wedi derbyn sicrwydd ynglŷn â chynnig y sefydliad addysg, byddwn yn dechrau ar ein gwiriadau rhagarweiniol. Byddwn yn rhannu'r wybodaeth hon â'n partner cyflawni, Mott MacDonald, a fydd yn cynnal SA drwy'r pyrth ar ein rhan.

O dan ein fframwaith SA, byddwn yn cymeradwyo rhaglenni yn ddi-ben-draw, ac ni fydd angen felly ceisio ailgymeradwyo. Fodd bynnag, byddwn yn monitro sefydliadau yn rhagweithiol er mwyn sicrhau bod ein safonau yn parhau i gael eu cwrdd.

Cewch ragor o wybodaeth ynglŷn â'n prosesau SA yn y [llawlyfr SA](#).



Y broses o gymeradwyo rhaglenni



Y broses o gymeradwyo rhaglenni

	Rhan un Fframwaith safonau ar gyfer addysg nursio a bydwreigiaeth	Rhan dau Safonau ar gyfer goruchwylio ac asesu myfyrwyr	Rhan tri Safonau rhaglenni	Ymweliadau cymeradwyo
Cymeradwyo rhaglenni am y tro cyntaf Sefydliad addysg newydd	✓	✓	✓	✓
Cymeradwyo rhaglenni am y tro cyntaf SACau sy'n bodoli	Cyffyrddiad cywir	✓	✓	✓
Cymeradwyaethau dilynol	Nid yw'n berthnasol	Cyffyrddiad cywir	✓	✓

Porth 1: Fframwaith Safonau ar gyfer addysg nyrsio a bydwreigiaeth

Ar ôl inni wirio eu cynnig cychwynnol, mae'n rhaid i **sefydliadau addysg newydd** ddarparu'r dystiolaeth angenrheidiol inni ar gyfer ceisio cymeradwyo rhaglen am y tro cyntaf. Bydd ymwelwyr SA yn adolygu'r dystiolaeth er mwyn sicrhau ei bod yn cydymffurfio.

Porth 2: Safonau ar gyfer goruchwylio ac asesu

Bydd yr holl **SACau presennol, sefydliadau addysg newydd** a'u partneriaid dysgu ymarfer yn darparu'r dystiolaeth i ddangos inni sut y byddan nhw'n cwrdd â'n safonau. Bydd ymwelwyr SA yn dadansoddi'r dogfennau.

Porth 3: Safonau Rhaglenni

Mae'r holl **SACau presennol sefydliadau addysg newydd** a'u partneriaid dysgu ymarfer yn cyflwyno tystiolaeth i ddangos sut y byddan nhw'n cwrdd â'n safonau.

Porth 4: Ymweliad cymeradwyo

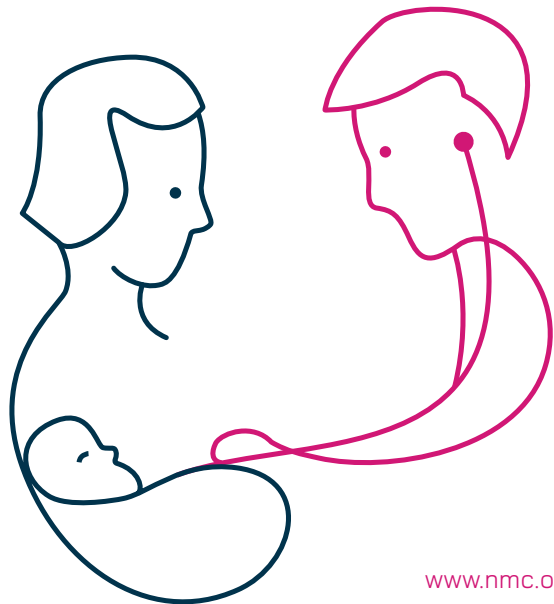
Bydd cynrychiolwyr o **SACau presennol** a **sefydliadau addysg newydd** a'u partneriaid dysgu ymarfer yn dod ynghyd ar gyfer yr ymweliad cymeradwyo. Yn ogystal, rydym yn disgwyl pobl a myfyrwyr presennol (lle y bo'n berthnasol) fynychu'r cyfarfod.

Rydym yn anelu at leihau'r baich ar SACau a'u partneriaid drwy gymryd rhan mewn ymweliadau cymeradwyo ar y cyd gyda SACau a/neu reoleiddwyr eraill lle y bo'n bosibl, ond rydym yn gwneud hyn gydag eglurder ynglŷn â'n swyddogaethau ein hunain. Bydd ymwelwyr SA yn ymgysylltu â'r panel cyflwyno a chynrychiolwyr y SAC a'i bartneriaid dysgu ymarfer. Byddan nhw'n cyflwyno argymhellion inni mewn adroddiad ynghylch a yw ein safonau yn cael eu cwrdd ai peidio. Wedyn, byddwn yn penderfynu a ddylid cymeradwyo'r rhaglen.

Sut fyddwn ni'n SA rhaglenni nyrsio cyn cofrestru

Gan ein bod wedi diweddaru [Safonau hyfedredd ar gyfer nyrsys cofrestredig](#) a [Safonau ar gyfer rhaglenni nyrsio cyn cofrestru](#), mae'r holl SACau presennol sydd wedi cael eu cymeradwyo i gyflawni [rhaglen nyrsio cyn cofrestru](#) angen ceisio cymeradwyaeth i gyflwyno'r rhaglen yn erbyn y safonau newydd erbyn mis Medi 2021. Mae hyn yn golygu bod y dull porth ar gyfer cymeradwyo rhaglen nyrsio cyn cofrestru yn berthnasol i bob SAC. Bydd SACau a phartneriaid dysgu ymarfer yn nodi'r llwybrau y maen nhw'n ceisio eu cymeradwyo o fewn eu rhaglen nyrsio cyn cofrestru. Gall hyn gynnwys llwybrau israddedig, ôl-raddedig, seiliedig ar waith neu brentisiaethau.

Gall SACau presennol a'u partneriaid dysgu ymarfer ddyuno trosglwyddo myfyrwyr nyrsio presennol ar y rhaglen newydd. Os felly, byddan nhw angen cyflwyno'r dystiolaeth inni i gefnogi'r trosglwyddiad arfaethedig hwn ym Mhorth 3. Bydd ymwelwyr SA yn edrych ar y dystiolaeth i sicrhau ei bod yn cadarnhau sut y bydd yr holl safonau yn cael eu cwrdd drwy'r trosglwyddiad. Yn ogystal, rydym yn disgwyl i fyfyrwyr sy'n trosglwyddo ymgysylltu ag ymwelwyr SA yn ystod Porth 4: Ymweliad cymeradwyo.



Sut fyddwn ni'n SA y rhaglenni bydwreigiaeth cyn cofrestru

Ers mis Ionawr 2020, rydym wedi gallu cymeradwyo rhaglenni yn erbyn safonau newydd 'Bydwraig y Dyfodol'. Roedd SACau presennol a phartneriaid dysgu ymarfer yn gallu mabwysiadu'r [Safonau ar gyfer goruchwyllo ac asesu myfyrwyr](#) cyn 2020.

Gan ein bod wedi diweddaru [Safonau hyfedredd ar gyfer bydwreagedd](#) a [Safonau ar gyfer rhaglenni bydwreigiaeth cyn cofrestru](#), mae angen i'r holl SACau presennol sydd wedi cael eu cymeradwyo i gyflawni [rhaglen bydwreigiaeth cyn cofrestru](#), geisio cymeradwyaeth i gyflwyno'r rhaglen yn erbyn y safonau newydd erbyn mis Medi 2022. Mae hyn yn golygu bod y dull porth ar gyfer cymeradwyo rhaglen bydwreigiaeth cyn cofrestru yn berthnasol i bob SAC. Bydd SACau a phartneriaid dysgu ymarfer yn nodi'r llwybrau o fewn eu rhaglen bydwreigiaeth cyn cofrestru y maen nhw'n ceisio eu cymeradwyo. Gall hyn gynnwys llwybrau israddedig, ôl-raddedig, seiliedig ar waith neu brentisiaethau.

Gall SACau presennol a'u partneriaid dysgu ymarfer ddyuno trosglwyddo eu myfyrwyr bydwreigiaeth presennol ar y rhaglen newydd. Os felly, byddan nhw angen cyflwyno'r dystiolaeth i gefnogi'r trosglwyddiad arfaethedig hwn ym Mhorth 3. Bydd ymwelwyr SA yn edrych ar y dystiolaeth i sicrhau ei bod yn cadarnhau sut y bydd yr holl safonau yn cael eu cwrdd drwy'r trosglwyddiad. Yn ogystal, rydym yn disgwyl i fyfyrwyr sy'n trosglwyddo ymgysylltu ag ymwelwyr SA yn ystod Porth 4: Ymweliad cymeradwyo.

Sut fyddwn ni'n SA rhaglenni ôl-gofrestru

Rhaglenni rhagnodi

Gan fod gennym ni safonau hyfedredd newydd ar gyfer nyrsys a bydwagedd sy'n rhagnodi a [safonau newydd ar gyfer y rhaglen](#), mae angen i'r holl SACau a phartneriaid dysgu ymarfer presennol sydd wedi cael eu cymeradwyo i gyflwyno rhaglenni rhagnodi geisio cael cymeradwyo'r rhaglen yn erbyn y safonau newydd cyn mis Medi 2021.

Mae hyn yn golygu y bydd y dull porth newydd i gymeradwyo rhaglenni rhagnodi (V100, V150 a V300) yn berthnasol i bob SAC.

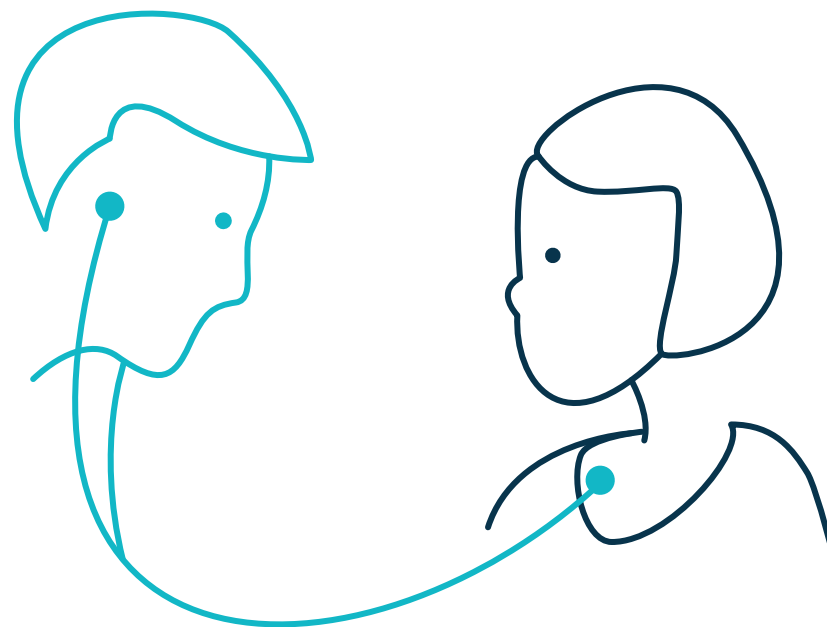
Rhaglenni cymhwyster ymarfer arbenigol a rhaglenni nyrsio iechyd cyhoeddus cymunedol arbenigol

Gwerthuswyd ein holl safonau ôl-gofrestru eraill gan sefydliad annibynnol. Mae canfyddiadau'r gwerthusiad wedi ein harwain i greu grŵp llywio arbenigol a fydd yn adolygu sut mae addysg a datblygiad ôl-gofrestru yn parhau i esblygu. Fodd bynnag, gall SACau a phartneriaid dysgu ymarfer presennol ddewis symud at y [Safonau ar gyfer goruchwylio ac asesu myfyrwyr](#) ar gyfer y rhaglenni hyn a'u mabwysiadu yn llawn erbyn mis Medi 2021.

Rhaglenni dychwelyd i ymarfer

Gwnaethom gyhoeddi ein [Safonau dychwelyd i ymarfer](#) diweddaraf ym mis Mai 2019. Roedd ein safonau cofrestru ac ailddilysu yn amlinellu'r nifer lleiaf posibl o oriau ymarfer y mae'n rhaid i nyrs, bydwraig neu gydymaith nyrsio eu cwblhau i barhau ar ein cofrestr, neu ar gyfer ailymuno â'r gofrestr. Mae'n rhaid i bobl sy'n methu â chwrdd â gofynion yr oriau ymarfer hyn ac sy'n dymuno parhau ar ein cofrestr, neu sy'n dymuno ailymuno â hi, gwblhau rhaglen dychwelyd i ymarfer a gymeradwywyd gan NMC yn llwyddiannus neu basio prawf cymhwysedd yr NMC.

Bydd angen i SACau sy'n cyflwyno rhaglenni Dychwelyd i Ymarfer drosglwyddo erbyn mis Medi 2021.



Sut fyddwn ni'n SA rhaglenni cymdeithion nyrsio cyn cofrestru

Ar 12fed Gorffennaf 2018, daethom yn reoleiddiwr ar gyfer cymdeithion nyrsio yn Lloegr. Nid yw Gogledd Iwerddon, Yr Alban a Chymru yn cynllunio i ddefnyddio'r swyddogaeth newydd ar hyn o bryd, ac felly mae ein deddfwriaeth yn adlewyrchu'r ffaith ein bod yn rheoleiddio cymdeithion nyrsio yn Lloegr yn unig. Un canlyniad o hyn yw ein bod yn meddu ar bwerau mewn perthynas ag addysg cymdeithion nyrsio yn Lloegr yn unig – ni allwn gymeradwyo rhaglenni cymdeithion nyrsio mewn rhannau eraill o'r DU.

Rydym wedi cyhoeddi ein rhaglenni [Safonau hyfedredd ac gyfer cymdeithion nyrsio](#) a [Safonau ar gyfer rhaglenni cymdeithion nyrsio cyn cofrestru](#). [Mae'r Fframwaith safonau ar gyfer addysg nyrsio a bydwreigiaeth](#) a'r [Safonau ar gyfer goruchwyllo ac asesu myfyrwyr](#) yn berthnasol ar gyfer rhaglenni cymdeithion nyrsio hefyd.

Cyflwynwyd cynlluniau peilot ar gyfer rhaglenni cymdeithion nyrsio drwy bartneriaethau a oedd yn cynnwys sawl [rhanddeiliad](#). Rydym yn falch o dderbyn ceisiadau ar gyfer cymeradwyo rhaglenni a gyflwynir drwy bartneriaethau o'r fath, cyhyd â bod y SAC sy'n dyfarnu'r cymhwyster yn barod i fod yn atebol am eu cyflwyno.

Ers 26ain Gorffennaf 2019, mae'n rhaid i fyfyrwyr yn Lloegr ymuno â rhaglenni a gymeradwywyd gan NMC er mwyn bod yn gymwys i ymuno â rhan o'n cofrestr sydd ar gyfer cymdeithion nyrsio.

Addasu Rhaglenni

Gall SACau gyflwyno ceisiadau i wneud addasiadau mawr i raglenni a gymeradwywyd. Mae sut ydym yn rheoli'r rhain yn dibynnu ar raddfa'r newid fel y nodir yn y Llawlyfr SA.

Bydd SACau yn rheoli a chofnodi mân addasiadau rhag ofn y byddwn ni angen adolygu eu penderfyniadau a'u hefffaith ar ein cymeradwyaeth o'r rhaglen. Rydym yn disgwyl SACau i adrodd bob blwyddyn ynglŷn â'n penderfyniadau i wneud mân addasiadau fel rhan o'r broses hunangofnodi flynyddol.

Ardystio rhaglenni

Gall SACau ddewis cyflwyno rhannau o raglenni a gymeradwywyd y tu allan i'r DU, ac rydym yn galw hyn yn [ardystiad](#)⁶. Mae'r SAC yn y DU yn atebol am y cyflwyniad lleol hwn fel rhan o'u sicrwydd cyffredinol tuag atom.

Rydym ni angen tystiolaeth gadarn ynglŷn â sut mae'r rhaglen yn cwrdd â'n safonau ym mhob lleoliad y tu allan i'r DU. Mae'n rhaid i hyn gynnwys tystiolaeth ynglŷn â phartneriaethau strategol a gweithredol gyda phartneriaid dysgu ymarfer, adnoddau, risgiau a rheolaethau, ond nid yw'n gyfyngedig i'r rhain. Mae'r gofynion ar gyfer ardystio wedi'u nodi yn y Llawlyfr SA.

Gwrthod cymeradwyo

Mae'n rhaid i sefydliadau addysg a SACau sy'n ceisio cael cymeradwyo rhaglenni roi inni (a'r rhai hynny sy'n gweithio ar ein rhan) y wybodaeth a'r cymorth y gallwn ni yn rhesymol fod eu hangen⁷. Os yw sefydliad addysg neu SAC sy'n ceisio cael cymeradwyaeth yn gwrthod cais rhesymol am wybodaeth, gallwn wrthod cymeradwyo⁸. Mae'n rhaid i sefydliadau a rhaglenni gwrdd â phob un o'n safonau er mwyn inni roi ein cymeradwyaeth. Byddwn yn asesu hyn ym mhob un o'n pyrth. Os nad yw ein safonau yn cael eu cwrdd, yna gallwn ni wrthod rhoi cymeradwyaeth.

⁶ Erthygl 15(7) o'r Gorchymyn

⁷ Erthygl 17(4) o'r Gorchymyn

⁸ Erthygl 18 o'r Gorchymyn

Tynnu cymeradwyaeth yn ôl

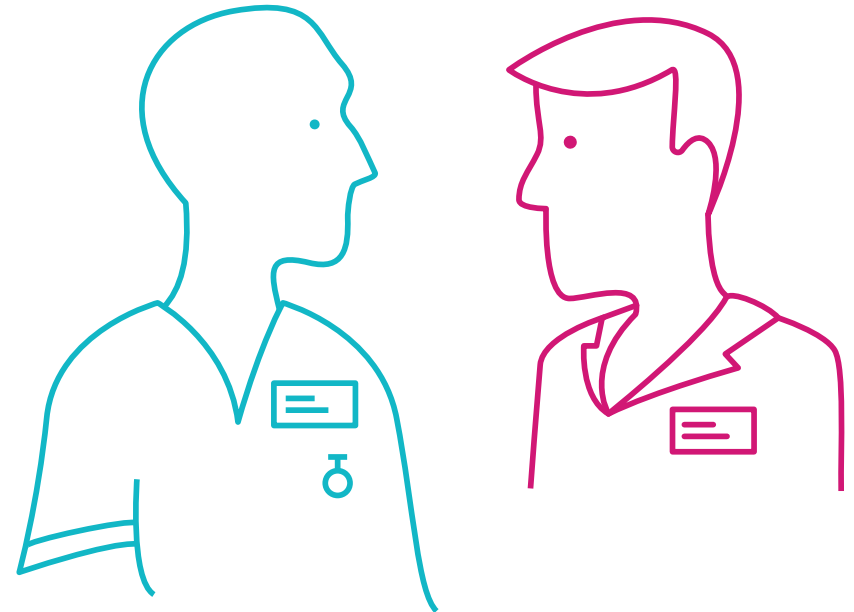
Os nad yw SAC neu'i bartneriaid dysgu ymarfer yn cwrdd (neu na fyddan nhw'n cwrdd) â'n safonau na'n gofynion, gallwn dynnu cymeradwyaeth neu statws SAC y rhaglen yn ôl⁹. Yn ogystal, gallwn geisio tynnu'r gymeradwyaeth yn ôl yn dilyn derbyn adroddiad gan yr ymwelydd SA.

Proses

Os ydym yn gweld nad yw SAC na'i bartneriaid dysgu ymarfer yn cwrdd (neu na fyddan nhw yn cwrdd) â'n safonau na'n gofynion, byddwn yn edrych yn y lle cyntaf ar y SAC er mwyn sefydlu camau i ymdrin â'r pryder. Fodd bynnag, os yw pryder yn parhau, byddwn yn dweud wrth y SAC ein bod yn cynllunio tynnu eu cymeradwyaeth yn ôl, gan nodi'r graddau y byddwn yn tynnu'n ôl. Byddwn yn egluro'r rhesymau yn ysgrifenedig dros dynnu'r gymeradwyaeth. Byddwn yn rhoi mis i'r SAC o'r diwrnod y byddwn yn dweud wrthyn nhw am ein cynlluniau i wneud arsylwadau a gwrthwynebiadau¹⁰.

Ni fyddwn yn gweithredu ymhellach tan y terfyn amser, neu tan y bydd y SAC yn cyflwyno unrhyw arsylwadau neu wrthwynebiadau. Byddwn yn cydnabod unrhyw ohebiaeth yr ydym yn ei derbyn o fewn pum niwrnod gwaith.

Os na all y SAC ein sicrhau ei fod yn lliniaru ac yn rheoli'r risgiau, byddwn yn ysgrifennu at y SAC, gan nodi'r dyddiad yr ydym yn tynnu'r gymeradwyaeth yn ôl.



⁹ Erthygl 18 o'r Gorchymyn
¹⁰ Erthygl 18(4) o'r Gorchymyn

Monitro Rhaglenni

Monitro ymweliadau adolygu

Ar hyn o bryd, rydym yn canolbwyntio ar gymeradwyo rhaglenni ac ni fyddwn felly yn gwneud unrhyw ymweliadau monitro arferol. Rydym yn meddwl bod hyn yn gymesur oherwydd ein bod yn gwybod bod sefydliadau a thimau wedi bod yn paratoi ar gyfer cymeradwyaethau newydd a gwneud cynlluniau i gyflwyno ein safonau uchelgeisiol. Fodd bynnag, byddwn yn parhau i ymateb i risgiau gwybyddus neu risgiau sy'n ymddangos ynglŷn â diogelwch cleifion neu gydymffurfiaeth yn erbyn ein safonau.

Huanadrodd blynyddol

Rydym yn disgwyl i'r holl SACau a phartneriaid dysgu ymarfer barhau i gyflwyno adroddiad hunanasesu blynyddol a chadarnhau eu bod yn parhau i gwrdd â'n safonau ar draws yr holl raglenni a gymeradwywyd.

Adrodd ynglŷn ag adolygiad thematig

Yn ystod yr ychydig flynyddoedd academaidd nesaf, rydym yn cynllunio i barhau i ddatblygu ein dull tuag at adolygiadau thematig. Bydd hyn yn ychwanegu at ein sicrwydd ynglŷn â gweithrediad ein safonau. Bydd adolygiadau thematig yn canolbwyntio ar agweddau penodol o addysg a hyfforddiant nyrsio a bydwreigiaeth. Maen nhw'n ein galluogi i ennill dealltwriaeth ddyfnach ynglŷn â materion a meysydd o ymarfer da y gallwn ni eu lledaenu pan ydym yn ymgysylltu ac yn adrodd ynglŷn â'n gweithgaredd SA.

Monitro rhaglenni newydd

Mae hyn yn berthnasol i SACau newydd a SACau sy'n cyflwyno rhaglenni cyn cofrestru newydd nad ydyn nhw wedi cael eu cynnig gan y sefydliad hwnnw o'r blaen.

Byddwn yn defnyddio dulliau [monitro ar gyfer rhaglenni newydd](#) o'r amser y mae'r rhaglen yn cael ei chymeradwyo tan y bydd y grŵp cyntaf o fyfyrwyr yn cofrestru gyda ni. Mae hyn oherwydd bod darparwyr newydd sy'n anhysbys inni yn achosi risg ychwanegol. Fel rhan o fonitro rhaglenni newydd, byddwn yn gofyn am ddiweddariadau rheolaidd sy'n dweud wrthym sut mae'r rhaglenni newydd yn datblygu. Byddwn yn dilyn y diweddariadau hyn. Bydd y wybodaeth hon yn sylfaen ar gyfer ein dull yn y dyfodol ar gyfer monitro sy'n seiliedig ar risg. Os bydd pryderon, byddwn yn gweithredu yn unol â'n prosesau a gyhoeddwyd a gallwn symud at gynnal adolygiad eithriadol.

Craffu manylach

Pan mae gennym bryder ynglŷn â SAC neu raglen, gallwn graffu yn fanylach. Fel rhan o'r [craffu manylach](#) hwn, byddwn yn gofyn am ddiweddariadau rheolaidd sy'n dweud wrthym sut mae'r SAC yn ymdrin â'r materion yr ydym wedi'u codi gyda nhw. Byddwn yn dilyn y diweddariadau hyn. Bydd y wybodaeth hon yn sylfaen ar gyfer ein dull yn y dyfodol ar gyfer monitro sy'n seiliedig ar risg. Os bydd pryderon, byddwn yn gweithredu yn unol â'n prosesau a gyhoeddwyd a gallwn ni symud at [adolygiad eithriadol](#).

Adolygiad eithriadol

Rydym yn cynnal gwaith sicrhau ansawdd ychwanegol pan yr ydym yn credu nad yw darparwyr addysg nyrsio a bydwreigiaeth yn cwrdd â'n safonau. Gall fod yn angenrheidiol inni gynnal adolygiad eithriadol ar ddarparwr addysg a all gynnwys eu lleoliadau ymarfer mewn rhai amgylchiadau hefyd.

Er enghraifft, pan mae digwyddiad niweidiol sy'n cyflwyno risg i ddiogelu'r cyhoedd, neu os yw sefydliad addysg cymeradwy (SAC) yn cael ei weld fel un nad oedd yn gwybod am y digwyddiad neu heb reoli'r risgiau yn effeithiol, byddem yn trefnu ymweliad adolygiad monitro heb ei gynllunio, fel arfer ar fyr rybudd. Mae ffocws yr adolygiad eithriadol yn cael ei ddatgan wrth y SAC. Bydd cynllun penodol gan y tîm adolygu i gwblhau eu gweithgaredd sicrhau ansawdd ar gyfer SACau a'u partneriaid dysgu ymarfer fel ei gilydd.

Cyflwyno SA addysg

Mae ein swyddogaeth yn cynnwys:

- gosod y cyfeiriad strategol a'r polisi ar gyfer SA addysg, gan sicrhau bod pobl wrth galon y SA, ynghyd â datblygu'r llawlyfr SA a'r Cyswllt SA
- comisiynu a goruchwyllo cyflawniad SA yn weithredol mewn modd effeithiol a chymesur
- cymeradwyo, monitro a thynnu cymeradwyaeth yn ôl o raglenni
- defnyddio data a gwybodaeth yn effeithiol o ffynonellau eang er mwyn darparu gwybodaeth ar gyfer SA sy'n diogelu'r cyhoedd
- rhannu gwybodaeth o weithgaredd SA yn briodol gyda phobl eraill, y tu mewn a thu allan i'r NMC
- defnyddio ein tystiolaeth o weithgareddau SA i ddylanwadu ar y cyd-destun strategol ar gyfer addysg er mwyn gwella diogelu'r cyhoedd a chryfhau'r cysylltiadau gyda rhanddeiliaid.

Mae swyddogaeth ein partner cyflawni gweithredol yn cynnwys:

- recriwtio, hyfforddi a rheoli perfformiad ein hymwelwyr SA
- amseru a threfnu prosesau ac ymweliadau SA
- rhannu a diweddarau'r wybodaeth a'r ddogfennaeth sy'n llywodraethu prosesau SA, gan gynnwys yr hyn a gynhwysir yn y llawlyfr SA a'u gwefan
- ceisio cael barn y bobl – yn cynnwys y cyhoedd, cleifion, defnyddwyr gwasanaethau, gofawyr, teuluoedd a myfyrwyr
- cyflenwi a chadw data sy'n ymwneud â SACau a phartneriaid dysgu ymarfer ac adrodd inni.

Sut ydym ni'n defnyddio data

Gallwn ni gasglu gwybodaeth ynglŷn ag unigolion os ydyn nhw'n gweithio i SAC neu bartner dysgu ymarfer, neu gymryd rhan yn ein prosesau SA addysg. Byddwn yn casglu enw'r unigolyn a'i wybodaeth gyswilt. Os ydyn nhw'n cymryd rhan yn un o'n hymweliadau SA, byddwn yn casglu manylion ynglŷn â'u profiad proffesiynol hefyd.

Yn ystod adolygiadau SA, gall sefydliadau addysg a phartneriaid dysgu ymarfer roi cyfran sylweddol o ddogfennaeth gefnogol i'r ymwelwyr. Ambell waith, mae'r ddogfennaeth hon yn cynnwys gwybodaeth bersonol, fel CVau staff academiaidd neu gofnodion cyfarfodydd. Yr unig bobl a fydd yn darllen y wybodaeth bersonol hon yw'r rhai hynny sydd angen ei gweld fel rhan o'n gweithgaredd SA. Ambell waith, rydym yn rhannu gwybodaeth bersonol gyda thrydydd parti.

Fel arfer, rydym yn prosesu gwybodaeth bersonol oherwydd bod gennym ni rwymedigaeth gyfreithiol i wneud hynny neu oherwydd ei fod yn angenrheidiol er mwyn ymarfer ein swyddogaethau statudol neu unrhyw swyddogaethau eraill er lles y cyhoedd.

- Darllenwch ein [hysbysiad preifatrwydd](#)
- Darllenwch y [canllawiau ar gyfer trin gwybodaeth ynglŷn ag addysg a safonau](#)

Sut ydym ni'n adrodd ynglŷn â SA

Rydym yn cyhoeddi [rhestr o raglenni cymeradwy](#). Yn ogystal, rydym yn cyhoeddi adroddiadau monitro ac rydym yn rhannu adroddiad blynyddol ynglŷn â SA gyda'n Cyngor. Byddwn yn cyhoeddi ein crynodebau ynglŷn â chanlyniadau cymeradwyo SA fel rhan o'n hymrwymiad i dryloywder a rhannu gwybodaeth.



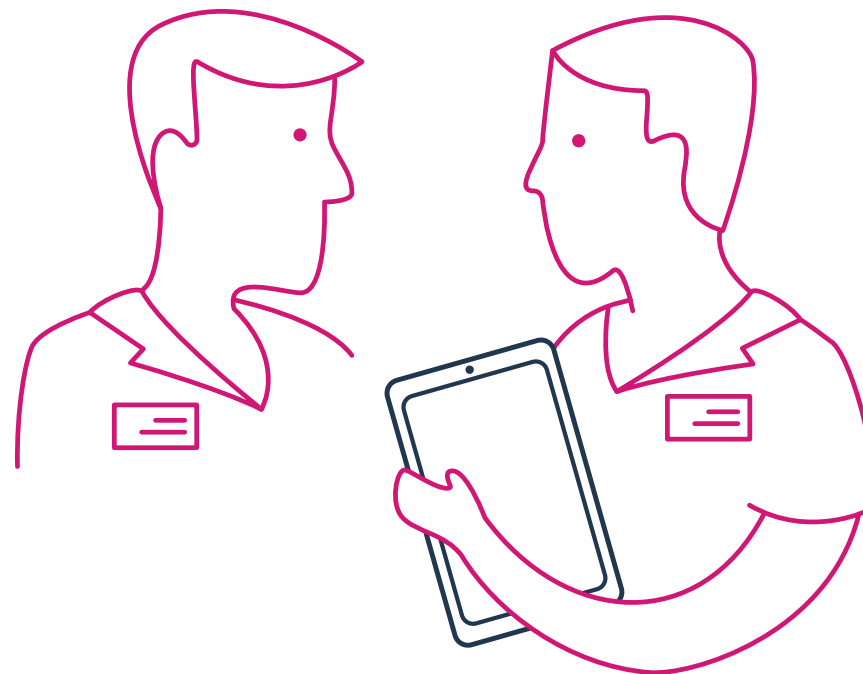
Ymateb i bryderon mewn addysg nyrsio a bydwreigiaeth

Un nod ar gyfer SA addysg yw sicrhau bod pobl yn cael eu diogelu pan mae myfyrwyr yn gofalu amdanyn nhw fel rhan o'u haddysg a'u hyfforddiant. Er mwyn diogelu'r cyhoedd, rydym yn gweithredu ynghylch pryderon pan mae rhywun yn eu trafod gyda ni.

Yn y cyd-destun hwn, gallai pryder fod yn:

- ddigwyddiad a all effeithio ar ddiogelwch claf
- hysbysiad nad yw SAC neu bartner dysgu ymarfer sy'n cyflawni rhaglenni nyrsio a bydwreigiaeth cymeradwy yn cwrdd â'n safonau
- chwythu'r chwiban, neu'n
- gŵyn.

Mae'r angen i ddiogelu'r cyhoedd yn arwain y ffordd ynglŷn â sut ydym yn ymateb i bryderon. Rydym yn asesu natur y risgiau posibl, ac yn cyfuno hynny gyda'r sicrwydd yr ydym yn ei dderbyn gan SACau a phartneriaid dysgu ymarfer ynglŷn â sut maen nhw'n rheoli risgiau wrth iddyn nhw godi. Mae ein hymateb i bryderon yn sicrhau bod mesurau yn bodoli er mwyn diogelu'r cyhoedd pan mae problemau yn effeithio ar addysg nyrsio a bydwreigiaeth.



Sut ydym yn ymateb i bryderon

Adrodd eithriadol gan SACau a phartneriaid dysgu ymarfer

Pam mae risgiau yn ymddangos, mae'n rhaid i SACau a'u partneriaid dysgu ymarfer ymateb yn gyflym i reoli risgiau yn briodol.

Dylai SACau anfon e-bost ynglŷn ag adroddiadau eithriadol atom. Byddwn yn gweithredu pan nad yw'r risgiau hyn yn cael eu rheoli yn effeithiol yn lleol. Rydym yn disgwyl i sefydliadau addysg cymeradwy (SACau) ddweud wrthym ni ynglŷn ag unrhyw bryderon am raglen gymeradwy, yn arbennig am broblem a all effeithio [amgylchedd dysgu'r](#) myfyrwyr neu lle gall fod pryder ynglŷn â diogelwch cleifion. Os oes posibilrwydd nad yw ein safonau yn cael eu cwrdd, dylid trafod hyn gyda ni drwy gwblhau ein [ffurflen adrodd eithriadol](#).

Chwythu'r Chwiban

Os yw trydydd parti yn nodi pryder ynglŷn â chyflawniad diogel ac effeithiol rhaglen gymeradwy, byddwn yn dweud wrth y SAC o dan sylw o fewn pum niwrnod gwaith, fel y gall reoli'r risg yn lleol lle y bo'n bosibl. Yn ogystal, byddwn yn cysylltu â'r trydydd parti er mwyn sicrhau ein bod yn deall yn gywir beth yw'r risg a'r wybodaeth. Lle y bo'n briodol, byddwn yn ailgyfeirio unrhyw bryderon ynglŷn â systemau neu ymarfer at reoleiddwyr y system, ein timau addasrwydd i ymarfer neu at reoleiddwyr proffesiynol eraill. Mae ein dyletswyddau ynghylch rheoli a gweithredu ar wybodaeth a ddarperir drwy chwythu'r chwiban yn cael eu hamlinellu yn Neddf Datgelu er Lles y Cyhoedd 1998.

Ymateb i bryderon ac ymdrin â chwynion ynglŷn â SACau

Byddwn yn ymchwilio ac, os oes angen, yn gweithredu ar bryderon a godwyd ynglŷn â SACau. Rydym yn ymdrin â phryderon a chwynion yn deg ac yn gyson.

Ymateb i bryderon ac ymdrin â chwynion ynglŷn â'n partner cyflawni SA, Mott MacDonald

Lle y bo'n addas, byddwn yn ymchwilio ac yn gweithredu ar bryderon a godwyd ynglŷn â'n partner cyflawni SA. Byddwn yn sicrhau ein bod yn ymdrin â phryderon a chwynion yn deg ac yn gyson. Ni fyddwn yn ystyried cwynion ynglŷn â barn ymwelwyr SA sy'n cyflawni gweithgaredd SA.

Rhestr Termiau

Addysgwyr: yng nghyd-destun ein safonau ar gyfer addysg a hyfforddiant, addysgwyr yw'r rhai hynny sy'n cyflwyno, cefnogi, goruchwylio ac asesu dysgu damcaniaethol neu ddysgu ymarferol.

Adolygiadau eithriadol:

Adolygiadau sy'n cael eu cynnal i nodi a yw'r SAC a'r lleoliadau ymarfer yn parhau i gwrdd â'n safonau, os yw pryderon neu wybodaeth yn awgrymu nad yw SAC neu raglen yn cwrdd â'n safonau a'n gofynion mwyach.

Ardystio: Dyma'r broses o gymeradwyo cyflawniad rhan o raglen sydd eisoes yn gymeradwy y tu allan i'r DU.

Amgylcheddau dysgu: Mae rhain yn cynnwys unrhyw leoliad ffisegol lle mae dysgu yn digwydd, yn ogystal â'r system o werthoedd, credoau ac ymddygiadau a rennir yn y manau hyn.

Awdurdod Safonau Proffesiynol (ASP):

Y corff annibynnol sy'n helpu i ddiogelu'r cyhoedd drwy'i waith gyda sefydliadau sy'n cofrestru ac yn rheoleiddio pobl sy'n gweithio mewn iechyd a gofal cymdeithasol. Mae'n rheoleiddio'r NMC, ynghyd â rheoleiddwyr iechyd a gofal cymdeithasol eraill.

Craffu manylach: Proses i alluogi'r SACau ddangos sut maen nhw wedi ymdrin â materion a godwyd gyda nhw, neu ynglŷn â'u rhaglen, a sut maen nhw'n parhau i gwrdd â'r safonau a'r gofynion.

Cydymaith nyrsio: Aelod newydd o'r tîm nyrsio yw'r cydymaith nyrsio a fydd yn gofalu ac yn cefnogi pobl. Mae'r swyddogaeth hon yn cael ei defnyddio a'i rheoleiddio yn Lloegr ac mae wedi cael ei bwriadu i ymdrin â bwloch sgiliau rhwng cynorthwywyr iechyd a gofal a nyrsys cofrestredig.

Mae cydymaith nyrsio yn swyddogaeth yn ei rhinwedd ei hun a bydd yn darparu llwybr cynnydd i nyrsio ar lefel gradd.

Cyswilt SA: Y porthol ar-lein y bydd SACau yn cael mynediad ato i gyflwyno dogfennaeth, h.y. yn ystod y broses o gymeradwyo drwy'r porth.

Gorchymyn Nyrsio a Bydwreigiaeth 2001

(y Gorchymyn): Deddfwriaeth sydd yn ein sefydlu ac sy'n amlinellu ein diben sylfaenol o ddiogelu'r cyhoedd, ein strwythur, ynghyd â'n swyddogaethau a'n gweithgareddau.

Gwasanaeth cyswllt cyflogwr (GCC): Mae ein GCC yn cysylltu â chyflogwyr, gwranddo ar adborth, cymryd rhan mewn fforymau sector iechyd lleol, cynghori wrth wneud atgyfeiriadau a chynnig cyrsiau cynefino ar gyfer cyfarwyddwyr nyrsio ynglŷn ag addasrwydd i ymarfer a swyddogaethau craidd eraill.

Monitro rhaglenni newydd: Proses i alluogi'r SACau ddangos sut maen nhw a'u rhaglenni yn cwrdd â'r safonau a'r gofynion. Bydd sefydliadau newydd a rhaglenni cyn cofrestru newydd yn dilyn proses o fonitro rhaglenni newydd o'r gymeradwyaeth at y grŵp cyntaf o fyfyrwyr sy'n cwblhau'r rhaglen.

Myfyrwyr: Unrhyw un sydd wedi cofrestru ar raglen addysg gymeradwy.

Pobl: unigolion neu grwpiau sy'n derbyn gwasanaethau gan nyrsys, bydwagedd neu gymdeithion nyrsio, pobl iach a phobl sâl, rheini, plant, teuluoedd, gofalywyr, cynrychiolwyr, yn ogystal ag addysgwyr a myfyrwyr a phobl eraill y tu mewn a thu allan i'r amgylchedd dysgu.

Prentisiaeth gradd nyrsio: Bydd y brentisiaeth gradd nyrsio yn galluogi pobl i hyfforddi i ddod yn nyrs gofrestredig raddedig drwy lwybr prentisiaeth. Bydd prentisiaid yn cael eu rhyddhau gan eu cyflogwyr i astudio rhan-amser mewn SAC a byddan nhw'n hyfforddi mewn amrediad o leoliadau dysgu ymarfer. Bydd disgwyl iddyn nhw gyflawni'r un safonau â myfyrwyr nyrsio eraill.

Rhaglen cydymaith nyrsio cyn cofrestru: Y rhaglen y mae myfyriwr cydymaith nyrsio yn y DU yn ei chwblhau i ennill yr hyfedreddau sydd eu hangen i gwrdd â'n meini prawf cofrestru.

Rhaglen fydwreigiaeth cyn cofrestru: Y rhaglen y mae myfyriwr bydwreigiaeth yn y DU yn ei chwblhau er mwyn ennill yr hyfedreddau sydd eu hangen i gwrdd â'n meini prawf cofrestru.

Rhaglen nyrsio cyn cofrestru: T Y rhaglen y mae myfyriwr bydwreigiaeth yn y DU yn ei chwblhau er mwyn ennill yr hyfedreddau sydd eu hangen i gwrdd â'n meini prawf cofrestru.

Rhaglenni rhagnodi ar gyfer nyrsys a bydwagedd: Rhaglen y mae nyrs neu fydwraig gofrestredig yn y DU yn ei dilyn i ennill y hyfedreddau sydd eu hangen i gwrdd â'n meini prawf er mwyn cael anodiad ar ein cofrestr.

Rhanddeiliaid: Unrhyw unigolyn, grŵp neu sefydliad sydd â diddordeb neu bryder am y sefyllfa dan sylw, a all effeithio neu sy'n cael ei effeithio gan ei weithredoedd, amcanion neu'i bolisiau. Yng nghydestun ein safonau ar gyfer addysg a hyfforddiant mae hyn yn cynnwys myfyrwyr, addysgwyr, sefydliadau partner, cleifion, teuluoedd, gofalwyr, cyflogwyr, pobl broffesiynol eraill, rheoleiddwyr eraill a chomisiynwyr addysg.

Safonau'r Rhaglen:

Y safonau yr ydym yn eu gosod ar gyfer pob rhaglen nyrsio, bydwreigiaeth a chymdeithion nyrsio.

Sefydliadau Addysg: sefydliadau sy'n ceisio ein cymeradwyaeth ar gyfer rhaglen.

Sefydliadau addysg cymeradwy

(SACau): y statws a ddyfernir

i sefydliad, rhan o sefydliad, neu gyfuniad o sefydliadau sy'n gweithio mewn partneriaeth â darparwyr dysgu ymarfer ar ôl inni gymeradwyo rhaglen. Bydd SACau wedi ein sicrhau eu bod yn atebol ac yn gallu cyflwyno rhaglenni addysg cymeradwy.

Sicrwydd Ansawdd (SA):

Ein prosesau ar gyfer sicrhau bod holl SACau a'u partneriaid dysgu ymarfer yn cydymffurfio â'n safonau.

Uned gwybodaeth reoliadol

(UGR): Mae ein UGR yn gyfrifol am nodi ac asesu risg reoleiddiol. Mae'n gwneud penderfyniadau ynglŷn ag uwchgyfeirio hyn o fewn yr NMC ac i randdeiliaid allanol lle y bo angen.

Rôl y Cyngor Nyrsio a Bydwreigiaeth

Yr hyn rydym ni'n ei wneud

Ein gweledigaeth yw nyrsio a bydwreigiaeth ddiogel, effeithiol a charedig sy'n gwella iechyd a lles pawb. Fel rheoleiddiwr proffesiynol dros 700,000 o weithwyr nyrsio a bydwreigiaeth proffesiynol, mae gennym rôl bwysig i'w chwarae i wireddu hyn.

Rheoleiddio yw ein rôl graidd. Yn gyntaf, rydym yn hyrwyddo safonau proffesiynol uchel ar gyfer nyrsys a bydwreagedd ledled y DU, a chymdeithion nyrsio yn Lloegr. Yn ail, rydym yn cadw cofrestr o weithwyr proffesiynol sy'n gymwys i ymarfer. Yn drydydd, byddwn yn ymchwilio pan fydd gofal nyrsio neu ofal bydwreigiaeth yn mynd o chwith – rhywbeth sy'n effeithio ar lai nag un y cant o weithwyr proffesiynol bob blwyddyn.

I reoleiddio'n dda, rydym yn cefnogi ein proffesiynau a'r cyhoedd. Rydym yn creu adnoddau a chanllawiau sy'n ddefnyddiol drwy gydol gyrfa pobl, gan eu helpu i gyflawni ein safonau wrth weithio a mynd i'r afael â heriau newydd. Rydym hefyd yn cefnogi pobl sy'n rhan o'n hymchwiliadau, ac rydym yn gwneud y Cyngor yn fwy gweladwy er mwyn i bobl deimlo eu bod yn cael eu cynnwys a'u grymuso i siapio ein gwaith.

Mae rheoleiddio a chefnogi ein proffesiynau yn caniatáu i ni ddylanwadu ar iechyd a gofal cymdeithasol. Rydym yn rhannu gwybodaeth o'n gweithgareddau rheoleiddio ac yn gweithio gyda'n partneriaid i gefnogi'r gwaith o gynllunio'r gweithlu a gwneud penderfyniadau ar draws y sector. Rydym yn defnyddio ein llais i siarad o blaid amgylchedd gwaith iach a chynhwysol i'n proffesiynau.

**Cymeradwywyd y safonau hyn gan y Cyngor yn ei gyfarfod ar 2 Gorffennaf 2020.
Diwygiwyd: Awst 2020.**

