

Gwireddu proffesiynoldeb:  
Safonau ar gyfer addysg a hyfforddiant

---

## Rhan 3: Safonau ar gyfer rhaglenni dychwelyd i weithio

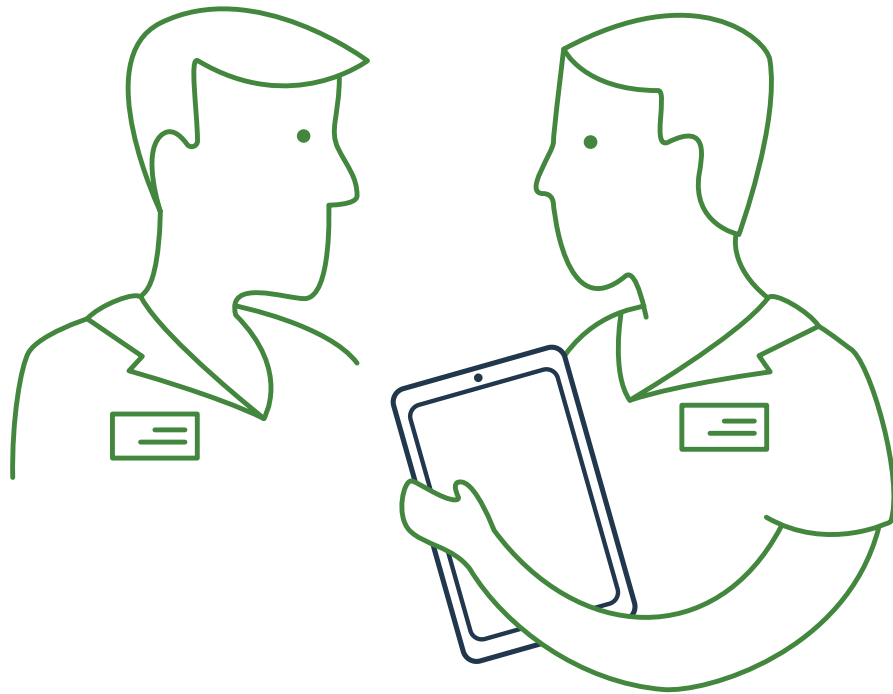
---

Cyhoeddwyd 20 Mai 2019  
Diweddarwyd Rhagfyr 2019

Diweddarwyd y safonau hyn yn 2023. I ddod o hyd i'r safonau diweddaraf, **ewch i'n gwefan.**

# Ynglŷn â'r safonau hynt

Mae Gwireddu proffesiynoldeb: *Safonau ar gyfer addysg a hyfforddiant yn cynnwys y Fframwaith Safonau ar gyfer nyrsio<sup>1</sup> a bydwreigiaeth, Safonau ar gyfer goruchwyllo ac asesu myfyrwyr, a safonau rhaglenni sy'n benodol i bob rhaglen gymeradwy.*



Mae ein *Safonau ar gyfer addysg a hyfforddiant* wedi'u cyflwyno mewn tair rhan:

## Rhan 1: Fframwaith safonau ar gyfer addysg nyrsio a bydwreigiaeth

## Rhan 2: Safonau ar gyfer goruchwyllo ac asesu myfyrwyr

## Rhan 3: Safonau rhaglenni

- Safonau ar gyfer addysg nyrsio cyn cofrestru
- Safonau ar gyfer rhaglenni nyrsio cyn cofrestru
- Safonau ar gyfer addysg cymdeithion nyrsio cyn cofrestru
- Safonau ar gyfer rhaglenni rhagnodi
- Safonau ar gyfer rhaglenni dychwelyd i weithio

Mae'r safonau hyn yn helpu [myfyrwyr](#) nyrsio a bydwreigiaeth i gyrraedd safonau hyfedredd a deilliannau rhaglenni'r NMC. Rhaid i bob gweithiwr proffesiynol ym maes nyrsio a bydwreigiaeth ymarfer yn unol â gofynion [y Cod](#), sef y safonau proffesiynol ym maes ymarfer ac ymddygiad y mae disgwyl i nyrsys, bydwragedd a chymdeithion nyrsio eu dilyn.

<sup>1</sup> Rydym wedi defnyddio'r gair 'nyrsio' yn y ddogfen hon i gyfeirio at waith nyrsys a chymdeithion nyrsio. Proffesiwn ar wahân yw cymdeithion nyrsio ac mae ganddynt eu rhan eu hunain ar ein cofrestr, ond maent yn rhan o'r tîm nyrsio.

# Cyflwyniad

**Mae'n rhaglenni dychwelyd i weithio yn pennu'r gofynion cyfreithiol, y gofynion mynediad, cynnwys y rhaglen, y dulliau asesu a'r wybodaeth ynghylch y credydau/ dyfarniad ar gyfer rhaglenni dychwelyd i weithio (RtP).**

Rhaid i nyrys, bydwragedd a chymdeithion nyrso sy'n dymuno cael eu [haildderbyn](#) i'r gofrestr, ac y maent wedi cyflawni llai na 750 awr o waith dros y bum mlynedd ddiwethaf, neu 450 awr yn ystod y dair blynedd cyn eu cais i gael eu haildderbyn i'r gofrestr, gwblhau rhaglen dychwelyd i weithio sydd wedi'i chymeradwyo gan CNB neu basio prawf cymhwysedd CNB<sup>2</sup> er mwyn bod yn gymwys i wneud cais i gael eu haildderbyn i'r gofrestr.

Rhaid i nyrsys, bydwragedd a chymdeithion nyrso sy'n agosáu at eu proses [aiddilysu](#) ac y maent wedi gweithio llai na 450 awr yn ystod y cyfnod o dair blynedd ers yr adnewyddwyd eu cofrestrriad y tro diwethaf (900 awr os oes ganddynt gofrestrriad deuo!) neu ers ymuno â'r gofrestr, gwblhau rhaglen dychwelyd i weithio sydd wedi'i chymeradwyo gan CNB neu basio prawf cymhwysedd CNB cyn y dyddiad cais er mwyn adnewyddu eu cofrestrriad.

Rhaid i unigolion gwblhau rhaglen dychwelyd i weithio wedi'i chymeradwyo neu basio prawf cymhwysedd CNB er mwyn dangos eu bod yn bodloni'r medrusrwydd perthnasol<sup>3</sup> er mwyn parhau i fod ar gofrestr CNB neu gael eu haildderbyn arni.

Mae diogelwch y cyhoedd yn ganolog i'n safonau. Yn y cyd-destun hwn, mae nyrsys, bydwragedd a chymdeithion nyrso sy'n dychwelyd i weithio yn fyfyrwyr, a byddant yn cael cyswllt gyda phobl trwy gydol eu haddysg. Mae'n bwysig eu bod yn meithrin hyder ac yn diweddarau eu sgiliau a'u gwybodaeth mewn ffordd ddiogel ac effeithiol.

Dylid darllen y safonau rhaglen hyn gyda'n [Ffranwaith safonau ar gyfer addysg nyrso a bydweigiaeth](#) a [Safonau ar gyfer goruchwyllo ac asesu myfyrwyr](#), y maent yn berthnasol i'r holl raglenni a gymeradwyir gan CNB. Rhaid i raglenni dychwelyd i weithio gydymffurfio â'r holl safonau hyn er mwyn i sefydliad addysg gael ei gymeradwyo i redeg rhaglen wedi'i chymeradwyo.



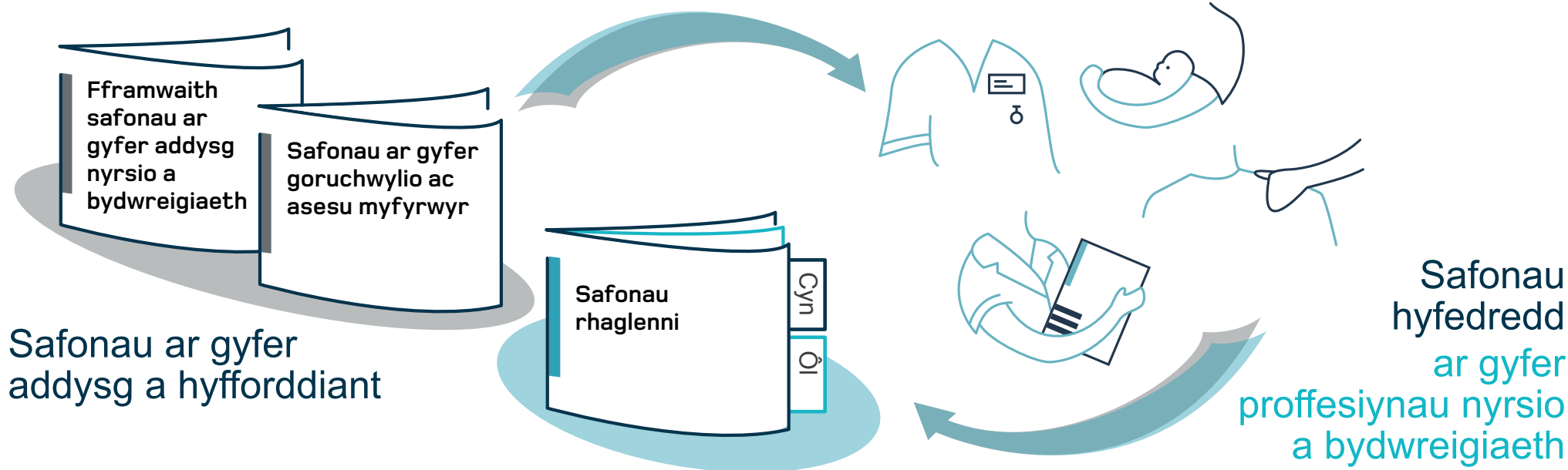
<sup>2</sup> Prawf cymhwysedd sy'n cynnwys dwy ran: rhan un yw prawf cyfrifiadurol o wybodaeth, rhan dau: arholiad clinigol strwythuredig gwrthrychol.

<sup>3</sup> Mae CNB yn cyhoeddi gofynion medrusrwydd ar gyfer nyrsys, bydwragedd a chymdeithion nyrso.

Mae darparwyr addysg yn strwythuro eu rhaglenni er mwyn cydymffurfio â'n safonau ar gyfer rhaglenni. Maent yn dylunio eu cwricwla ar sail y medruswydd a bennir gennym. Medruswydd yw'r wybodaeth, y sgiliau a'r ymddygiad y mae ei angen ar nyrsys, bydwragedd a chymdeithion nyrsio er mwyn gwneud eu gwaith.

Bydd cwricwla ar gyfer rhaglenni RtP yn hyblyg er mwyn cynnwys cohortau cymysg o nyrsys, bydwragedd a chymdeithion nyrsio. Bydd cwricwla RtP yn cynorthwyo pobl sydd ag amrediad o anghenion dysgu a phrofiad blaenorol fel gweithwyr iechyd a gofal cymdeithasol cofrestredig.

Asesir myfyrwyr dychwelyd i weithio yn erbyn medruswydd perthnasol er mwyn sicrhau eu bod yn gallu darparu gofal diogel ac effeithiol. Rydym yn cyhoeddi [Safonau medruswydd ar gyfer nyrsys cofrestredig](#), [Safonau medruswydd ar gyfer bydwragedd](#), safonau ar gyfer [rhaglenni ôl-gofrestru](#) a gymeradwyir gan CNB, a [Safonau medruswydd ar gyfer cymdeithion nyrsio](#).



Trwy gyfrwng ein prosesau [sicrhau ansawdd \(SA\)](#), byddwn yn sicrhau bod rhaglenni addysg yn bodloni ein holl safonau, bod canlyniadau'r rhaglen yn ymwneud â'r medruswydd ar gyfer cymwysterau penodol a bod y [sefydliadau addysg cymeradwy \(SACau\)](#) a'r [partneriaid dysgu arfer](#) yn rheoli risgiau mewn ffordd effeithiol. Byddwn yn monitro risgiau i ansawdd mewn addysg a hyfforddiant gan ddefnyddio gwybodaeth fewnol ac allanol; mae'r gwaith hwn o gasglu gwybodaeth yn cynnwys dadansoddi adroddiadau rheolyddion system.

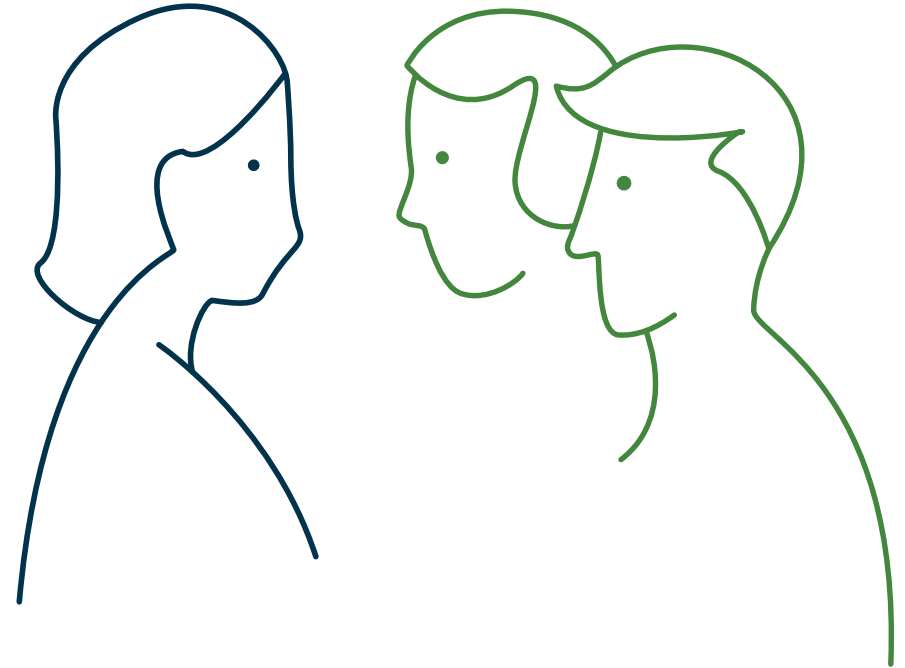
Cyn y gall rhaglen redeg, byddwn yn sicrhau ei bod yn bodloni ein safonau. Byddwn yn gwneud hyn trwy gyfrwng proses gymeradwyo, yn unol â'n [Fframwaith sicrhau ansawdd](#).

Y SAC sydd â'r cyfrifoldeb cyffredinol dros reoli ansawdd unrhyw raglen addysgol o ddydd i ddydd, ynghyd â'i bartneriaid dysgu arfer.

# Fframwaith deddfwriaethol

Mae Erthygl 19(3) [Gorchymyn Nyrso a Bydwreigiaeth 2001](#) yn caniatáu i'n Cyngor bennu safonau ar gyfer y rhai nad ydynt wedi gweithio am neu yn ystod cyfnod rhagnodedig, er mwyn iddynt ymgymryd ag addysg neu hyfforddiant o'r fath neu gael profiad o'r fath a nodir ganddo mewn safonau.

Mae Erthygl 19(4) y Gorchymyn yn nodi, ar gyfer safonau a bennir dan Erthygl 19(3), gall ein cymeradwyaeth a'n camau gorfodi ar gyfer addysg a hyfforddiant (Rhan IV y Gorchymyn) fod yn weithredol.



# Dychwelyd i gofrestr CNB ac aros ar gofrestr CNB

Mae safonau ar gyfer rhaglenni dychwelyd i weithio yn dilyn taith y myfyriwr ac fe'u gosodwyd mewn grwpiau dan y pum pennawd canlynol:



## 1. Dethol, derbyn a chamu ymlaen

Safonau ynghylch addasrwydd a chyfranogiad ymgeisydd mewn rhaglen dychwelyd i weithio

## 2. Cwricwlwm

Safonau ar gyfer cynnwys, darpariaeth a gwerthuso'r rhaglen dychwelyd i weithio

## 3. Dysgu arfer

Safonau sy'n benodol ar gyfer dysgu i nyrsys, bydwragedd a chymdeithion nyrsio, a gynhelir mewn lleoliadau arfer fel rhan o raglen

## 4. Goruchwylio ac asesu

Safonau ar gyfer goruchwylio ac asesu diogel ac effeithiol ar gyfer rhaglenni dychwelyd i weithio

## 5. Cymwysterau neu gredydau i'w dyfarnu a gwybodaeth am gofrestrriad CNB

Safonau sy'n amlinellu'r dyfarniad ar gyfer pob proffesiwn a sut i wneud cais i ail-ymuno â chofrestr CNB ar gyfer y rhai sy'n ceisio cael eu haillderbyn.

# 1. Dethol, derbyn a chamu ymlaen

## Rhaid i sefydliadau addysg cymeradwy, ynghyd â phartneriaid dysgu arfer:

1.1 gadarnhau wrth gychwyn ar y rhaglen bod myfyrwyr wedi cofrestru gyda CNB neu wedi cofrestru â CNB yn flaenorol

1.2 cadarnhau wrth gychwyn ar y rhaglen bod myfyrwyr:

1.2.1 yn dangos gwerthoedd yn unol â'r Cod

1.2.2 yn gallu ymddwyn yn unol â'r Cod

1.2.3 yn gallu diweddarau sgiliau rhifedd sy'n ofynnol er mwyn bodloni canlyniadau'r rhaglen

1.2.4 yn gallu dangos eu bod yn [bodloni gofynion CNB ynghylch eu sgiliau Saesneg](#)

1.2.5 yn meddu ar sgiliau llythrennedd i gyflawni canlyniadau'r rhaglen

1.2.6 yn meddu ar sgiliau llythrennedd ddigidol a thechnolegol er mwyn cyflawni canlyniadau'r rhaglen

1.3 yn sicrhau bod [iechyd a chymeriad](#) myfyrwyr yn ddigonol er mwyn galluogi arfer diogel ac effeithiol wrth gychwyn ar y rhaglen, trwy gydol y rhaglen ac wrth gyflwyno'r datganiad iechyd a chymeriad atodol yn unol â [chanllawiau iechyd a chymeriad](#) CNB. Mae hyn yn cynnwys hwyluso archwiliadau cofnodion troseddol ac asesiad iechyd galwedigaethol boddhaol ac amserol

1.4 yn sicrhau bod myfyrwyr yn llwyr ymwybodol o'r gofyniad i ddatgan ar unwaith unrhyw gyhuddiadau, rhybuddion, euogfarnau neu ryddhad amodol gan yr heddlu, neu benderfyniadau a wneir gan reolyddion eraill, cyrff proffesiynol a sefydliadau addysgol bod eu haddasrwydd i wneud gwaith yn cael ei amharu, ac y rhoddir sylw i unrhyw ddatganiadau mewn ffordd brydlon, teg a chyfreithlon

1.5 yn sicrhau bod yr unigolyn sy'n gyfrifol am gyfeirio'r rhaglen addysgol neu eu dirprwy dynodedig yn gallu darparu datganiadau atodol ynghylch iechyd a chymeriad myfyrwyr sydd wedi cwblhau rhaglen dychwelyd i weithio

1.6 yn ystyried dysgu a phrofiad blaenorol myfyrwyr mewn perthynas â'r safonau medrusrwydd, canlyniadau'r rhaglen, a chwmpas gwaith bwriadedig y myfyriwr ar ôl iddynt gael eu haillderbyn, ac

1.7 yn cynorthwyo myfyrwyr trwy gydol y rhaglen wrth iddynt uwchraddio eu gallu ym maes rhifedd, llythrennedd, llythrennedd ddigidol a thechnolegol i fodloni canlyniadau'r rhaglen.

## 2. Cwricwlwm

### Rhaid i sefydliadau addysg cymeradwy, ynghyd â phartneriaid dysgu arfer:

- 2.1 sicrhau bod rhaglenni yn cydymffurfio â [Fframwaith safonau ar gyfer addysg nyrsio a bydwreigiaeth](#) CNB
- 2.2 cydymffurfio â [Safonau ar gyfer goruchwyllo ac asesu myfyrwyr](#) CNB
- 2.3 sicrhau bod canlyniadau dysgu rhaglen yn adlewyrchu safonau medrusrwydd perthnasol
- 2.4 cynllunio a darparu rhaglen sy'n cynorthwyo myfyrwyr i ddychwelyd i'w maes arfer bwriadedig
- 2.5 sicrhau bod rhaglenni a ddarparir yng Nghymru yn cydymffurfio â deddfwriaeth sy'n cynorthwyo'r defnydd o'r iaith Gymraeg
- 2.6 nodi llwybrau yn y rhaglen dychwelyd i weithio sy'n caniatáu:
  - 2.6.1 i nyrsys gael eu haildderbyn i'r gofrestr neu barhau ar y gofrestr mewn un maes penodol arfer nyrsio neu fwy: oedolion, plant, anabledau dysgu ac iechyd meddwl
  - 2.6.2 bod bydwreidd yn cael eu haildderbyn i'r gofrestr fel bydwreidd neu'n parhau ar y gofrestr fel bydwreidd
  - 2.6.3 bod nyrsys iechyd cyhoeddus cymunedol arbenigol (SCPHNs) yn cael eu haildderbyn i'r gofrestr neu eu bod yn parhau ar y gofrestr fel nyrsys iechyd cyhoeddus cymunedol arbenigol
  - 2.6.4 bod cymdeithion nyrsio yn cael eu haildderbyn i'r gofrestr fel cymdeithion nyrsio neu'n parhau ar y gofrestr fel cymdeithion nyrsio
- 2.7 nodi'r cynnwys angenrheidiol er mwyn bodloni canlyniadau'r rhaglen ar gyfer pob maes gwaith nyrsio: oedolion, plant, anabledau dysgu ac iechyd meddwl
- 2.8 nodi cynnwys cyffredinol a phroffesiynol sy'n angenrheidiol er mwyn cadarnhau'r safonau medrusrwydd perthnasol a'r canlyniadau rhaglen ar gyfer pob rhan o'r gofrestr
- 2.9 sicrhau bod cynnwys penodol megis: diogelu, caniatâd, ffarmacoleg a rhoi ac optimeiddio meddyginiaethau yn cael ei gynnwys ar gyfer y myfyriwr i'w aildderbyn ar neu i barhau ar y gofrestr
- 2.10 sicrhau bod y cwricwlwm yn defnyddio amrediad o strategaethau dysgu ac addysgu y gallent gynnwys dysgu hyblyg neu o bell, y mae'n rhaid eu defnyddio mewn ffordd effeithiol a chymesur er mwyn cynorthwyo dysgu ac asesu, a
- 2.11 sicrhau bod yr holl raglenni dychwelyd i weithio o hyd priodol er mwyn cynorthwyo canlyniadau'r rhaglen.



# 3. Dysgu arfer

## Rhaid i sefydliadau addysg cymeradwy, ynghyd â phartneriaid dysgu arfer:

- 3.1 ddarparu cyfleoedd dysgu arfer sy'n cadarnhau y gall myfyrwyr ddarparu gofal diogel ac effeithiol yn y maes gwaith y maent yn bwriadu gweithio ynddo, i ystod amrywiol o bobl
- 3.2 darparu cyfleoedd dysgu arfer sy'n cadarnhau bod myfyrwyr yn bodloni'r sgiliau a'r gweithdrefnau cyfathrebu a rheoli perthynas yn y maes gwaith y maent yn bwriadu gweithio ynddo, fel y nodir yn y safonau medrusrwydd perthnasol



- 3.3 sicrhau bod myfyrwyr yn profi amrediad o leoliadau ar gyfer y maes gwaith y maent yn bwriadu gweithio ynddo, gan ddangos gallu i fodloni anghenion holistig pobl
- 3.4 sicrhau y defnyddir cyfleoedd dysgu wedi'u seilio ar [efelychu](#) a'u gwella gan dechnoleg mewn ffordd effeithiol a chymesur er mwyn cynorthwyo dysgu ac asesu
- 3.5 ystyried anghenion unigol myfyrwyr, eu hamgylchiadau personol a'r maes gwaith y maent yn bwriadu gweithio ynddo wrth neilltuo'u dysgu arfer, gan gynnwys gwneud [addasiadau rhesymol](#) ar gyfer myfyrwyr sydd ag anableddau, a
- 3.6 sicrhau bod myfyrwyr yn [weithwyr ychwanegol](#).



# 4. Goruchwyllo ac asesu

## Rhaid i sefydliadau addysg cymeradwy, ynghyd â phartneriaid dysgu arfer:

- 4.1 sicrhau bod cymorth, goruchwyliaeth, dysgu ac asesu a ddarparir yn cydymffurfio â [Fframwaith safonau ar gyfer addysg nyrsio a bydwreigiaeth](#) CNB
- 4.2 sicrhau bod cymorth, goruchwyliaeth, dysgu ac asesu a ddarparir yn cydymffurfio â [Safonau ar gyfer goruchwyllo ac asesu myfyrwyr](#) CNB
- 4.3 sicrhau eu bod yn hysbysu CNB o enw'r unigolyn sy'n gyfrifol am gyfeirio'r rhaglen addysg
- 4.4 rhoi adborth i fyfyrwyr trwy gydol y rhaglen er mwyn cynorthwyo eu datblygiad
- 4.5 sicrhau trwy gydol y rhaglen bod myfyrwyr yn bodloni'r safon medrusrwydd a'r canlyniadau rhaglen gofynnol er mwyn cael eu haildderbyn ar y gofrestr neu er mwyn aros ar y gofrestr

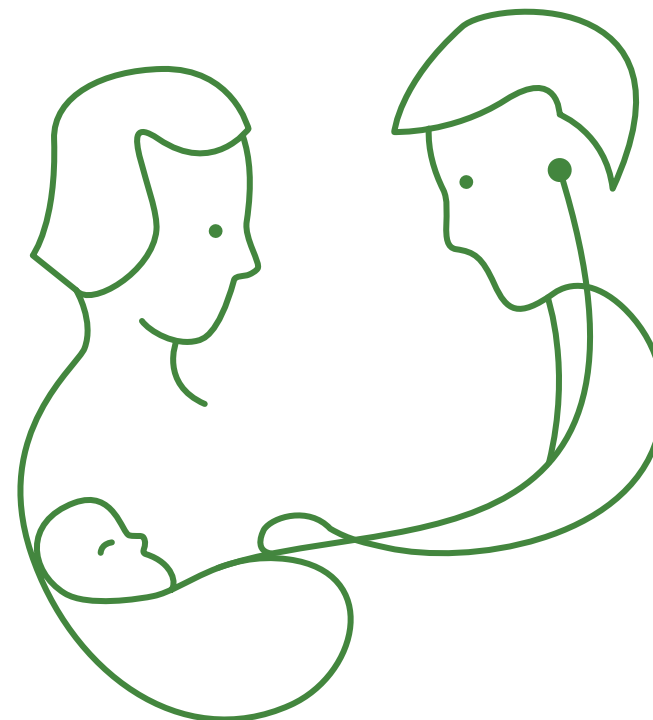
- 4.6 sicrhau bod myfyrwyr yn bodloni sgiliau a gweithdrefnau cyfathrebu a rheoli perthynas
- 4.7 asesu myfyrwyr er mwyn cadarnhau medrusrwydd wrth baratoi ar gyfer cael eu haildderbyn ar y gofrestr neu aros ar y gofrestr
- 4.8 sicrhau y cofnodir medrusrwydd perthnasol mewn cofnod cyflawniad sy'n cadarnhau y bodlonwyd y medrusrwydd a'r sgiliau hyn, a
- 4.9 chadarnhau gwaith diogel ac effeithiol myfyrwyr a'u haddasrwydd i gael eu haildderbyn ar y gofrestr neu i aros ar y gofrestr.



## 5. Cymwysterau neu greydau i'w dyfarnu a gwybodaeth am gofrestrriad CNB

**Rhaid i sefydliadau addysg cymeradwy, ynghyd â phartneriaid dysgu arfer:**

- 5.1 sicrhau bod y credydau/dyfarniad isaf ar gyfer rhaglen dychwelyd i weithio ar gyfer nyrsys a bydwagedd ar lefel gradd baglor
- 5.2 sicrhau bod y credydau/dyfarniad isaf ar gyfer rhaglen dychwelyd i weithio ar gyfer cymdeithion nyrsio ar lefel gradd sylfaen, a
- 5.3 hysbysu myfyrwyr yn ystod a chyn cwblhau'r rhaglen sut y gallant ymgeisio i ailymuno â chofrestr CNB
- 5.4 rhoi gwybod i fyfyrwyr yn ystod a chyn cwblhau'r rhaglen yn llwyddiannus bod ganddynt bum mlynedd i adfer eu cofrestrriad gyda'r NMC. Os bydd myfyrwr/myfyrwraig yn methu ag ailgofrestru o fewn pum mlynedd, bydd yn rhaid iddo/iddi ymgymryd ag addysg a hyfforddiant ychwanegol neu gael profiad o'r fath fel y nodir yn ein safonau.



# Geirfa

**Addysgwyr:** yng nghyd-destun Safonau CNB ar gyfer addysg a hyfforddiant, addysgwyr yw'r rhai sy'n darparu, cynorthwyo, goruchwyllo ac asesu theori, arfer a/neu ddysgu yn y gwaith.

**Addasiadau rhesymol:** yw pan fo gofyn i fyfyrwr gael addasiad rhesymol oherwydd anabledd. Rydym yn ei ddefnyddio hefyd i olygu addasiad sy'n ymwneud ag unrhyw nodwedd warchoddedig fel y nodir yn y ddeddfwriaeth cydraddoldeb a hawliau dynol.

**Efelychu:** cynrychiolaeth artiffisial o sefyllfa arfer o'r byd go iawn sy'n cynorthwyo datblygiad myfyriwr trwy gyfrwng dysgu trwy brofiad gyda'r cyfle i ailadrodd, cael adborth, gwerthuso a myfyrio. Mae efelychu effeithiol yn hwyluso diogelwch cleifion trwy wella gwybodaeth, ymddygiad sgiliau.

**Gofynion iechyd a chymeriad:** rhaid i bobl sy'n gwneud cais i adnewyddu neu gael eu haildderbyn i gofrestr CNB fodloni'r gofynion hyn ynghylch iechyd er mwyn sicrhau y gallant wneud gwaith diogel ac effeithiol gyda neu heb addasiadau rhesymol. Nid yw'n golygu absenoldeb cyflwr iechyd neu anabledd. Mae gofyn i bob ymgeisydd sy'n ceisio cael eu derbyn i'r gofrestr neu adnewyddu eu cofrestriad, os ydynt wedi bod yn gofrestredig o'r blaen neu beidio, ddatgan unrhyw gyhoeddiadau, rhybuddion, euogfarnau neu ryddhad amodol a wnaethpwyd gan yr heddlu a phenderfyniadau a wnaethpwyd gan gyrff rheoliadol eraill.

**Gweithiwr ychwanegol:** Rhaid cynorthwyo myfyrwr dysgu arfer neu ddysgu yn y gweithle i ddysgu heb gael eu cyfrif fel rhan o'r staff sy'n ofynnol ar gyfer darparu gofal diogel ac effeithiol yn y lleoliad hwnnw. Ar gyfer dychwelyd i weithio a arweinir gan gyflogwr, mae hyn yn cynnwys lleoliadau arfer yn eu man cyflogaeth; nid yw hyn yn berthnasol pan fyddant yn gweithio yn eu rôl presennol. Dylai lleoliadau alluogi myfyrwr i ddysgu darparu gofal diogel ac effeithiol, nid arsylwi yn unig; gall myfyrwr a dylai myfyrwr ychwanegu gwerth go iawn i ofal.

**Myfyriwr:** unrhyw unigolyn sydd wedi cofrestru ar raglen addysg wedi'i chymeradwyo gan CNB, boed hynny dan drefniant amser llawn neu lai nag amser llawn.

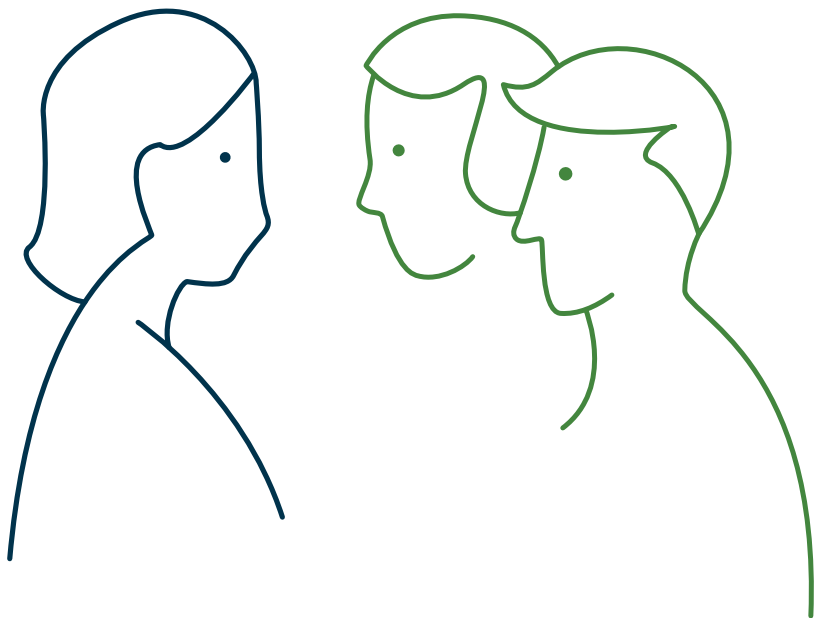
**Partneriaid dysgu arfer:** sefydliadau sy'n darparu'r dysgu arfer sy'n angenrheidiol er mwyn cynorthwyo myfyrwr cyn-gofrestru ac ôl-gofrestru i fodloni medrusrwydd a chanlyniadau'r rhaglen.

**Sefydliadau addysg cymeradwy (SACau):** y statws a ddyfarnir gan CNB i sefydliad, neu ran o sefydliad, neu gyfuniad o sefydliadau sy'n gweithio mewn partneriaeth â lleoliad arfer a darparwyr dysgu yn y gweithle. Bydd SACau wedi rhoi sicrwydd i ni eu bod yn atebol ac yn gallu darparu rhaglenni addysg wedi'u cymeradwyo gan CNB.

**Sicrhau ansawdd:** Prosesau CNB er mwyn sicrhau bod pob SAC a'u rhaglenni addysg cymeradwy yn cydymffurfio â'n safonau.

Bydd y cyfraniad a wneir gan fyfyrwyr yn cynyddu gydag amser wrth iddynt ddod yn fwy medrus a byddant yn parhau i gael budd gan arweiniad ac adborth parhaus.

Ar ôl i fyfyrwr ddangos eu bod yn fedrus, dylent fod yn gallu cyflawni tasgau heb orfod bod yn destun goruchwyliaeth uniongyrchol. Mae lefel yr oruchwyliaeth y mae ei hangen ar fyfyrwr yn seiliedig ar farn broffesiynol eu goruchwylwyr, gan ystyried unrhyw risgiau cysylltiedig a gwybodaeth, medrusrwydd a hyder y myfyrwr.



# Rôl y Cyngor Nyrsio a Bydwreigiaeth

## Yr hyn a wnawn

Ni yw'r rheoleiddiwr annibynnol ar gyfer nyrsys, bydwragedd a chymdeithion nyrsio. Mae gennym gofrestr sy'n cynnwys tua 700,000 o nyrsys, bydwragedd a chymdeithion nyrsio a all ymarfer yn y DU.

Mae gofal gwell a mwy diogel wrth wraidd yr hyn a wnawn, gan gynorthwyo'r gweithwyr gofal iechyd proffesiynol ar ein cofrestr i ddarparu gofal o'r safon uchaf.

Rydym yn sicrhau bod nyrsys, bydwragedd a chymdeithion nyrsio yn meddu ar y sgiliau y mae eu hangen arnynt i ofalu am bobl yn ddiogel, gydag uniondeb, arbenigedd, parch a thosturi, o'r eiliad y byddant yn cychwyn yn eu swydd gyntaf.

Nid yw dysgu yn stopio ar y diwrnod pan fydd nyrsys, bydwragedd a chymdeithion nyrsio yn cymhwyso. Er mwyn hyrwyddo diogelwch ac ymddiriedaeth y cyhoedd, rydym yn gofyn i weithwyr proffesiynol ddangos trwy gydol eu gyrfa eu bod wedi ymrwymo i ddysgu a datblygu er mwyn diweddarau eu sgiliau a gwella fel ymarferwyr.

Rydym yn dymuno annog gweithredu agored a dysgu ymhlith proffesiynau gofal iechyd, er mwyn gwella gofal a chadw'r cyhoedd yn ddiogel. Ar yr achlysuron pan fydd rhywbeth yn mynd o'i le a bydd pobl mewn perygl, gallwn gamu i mewn er mwyn ymchwilio a gweithredu, gan roi llais i gleifion a theuluoedd wrth i ni wneud hynny.

**Cymeradwywyd y safonau hyn gan y Cyngor yn ystod ei gyfarfod ar 27 Mawrth 2019.**

