

Gwireddu proffesiynoldeb:  
Safonau ar gyfer addysg a hyfforddiant

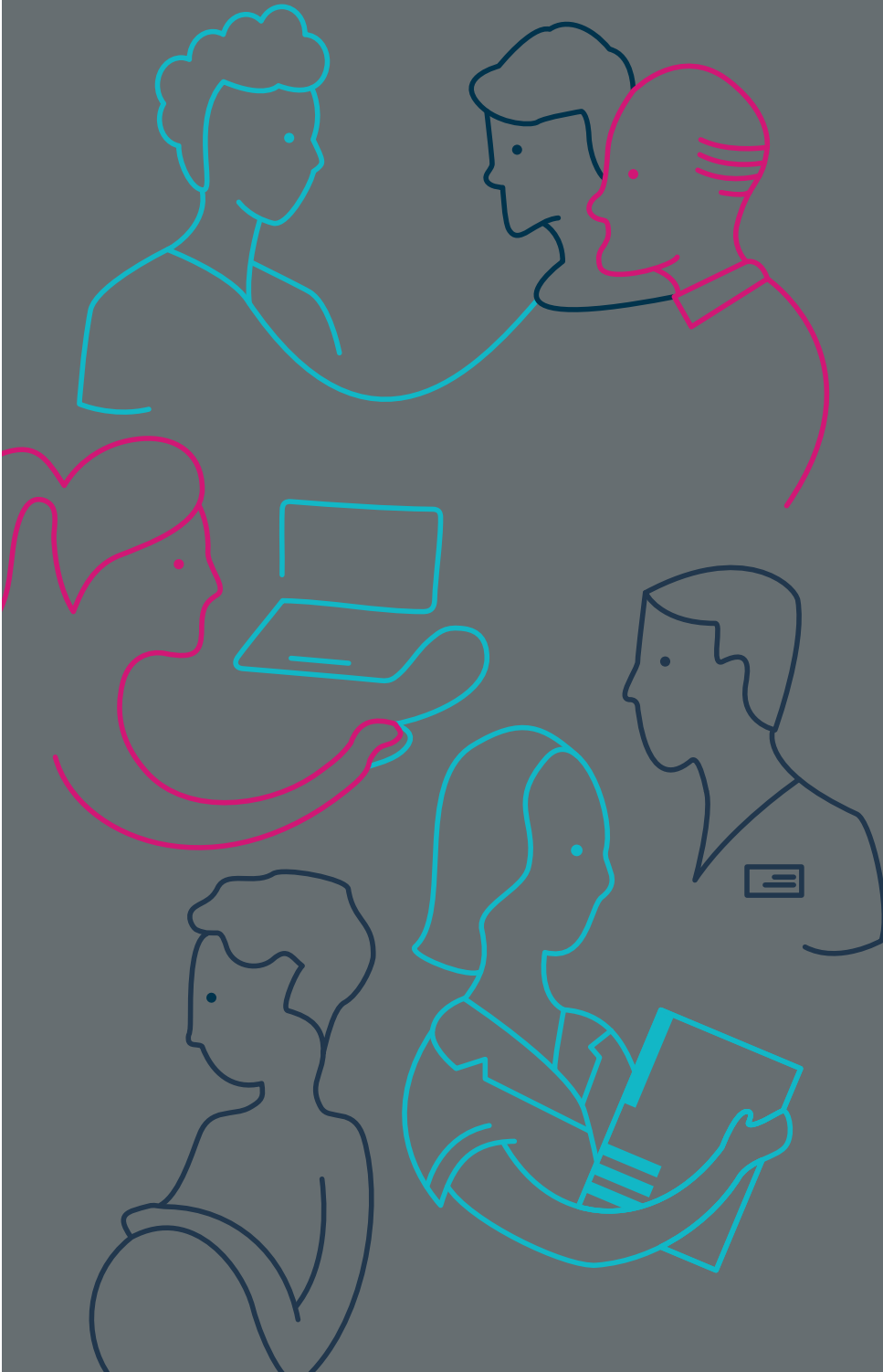
---

## Rhan 2: Safonau ar gyfer goruchwylio ac asesu myfyrwyr

---

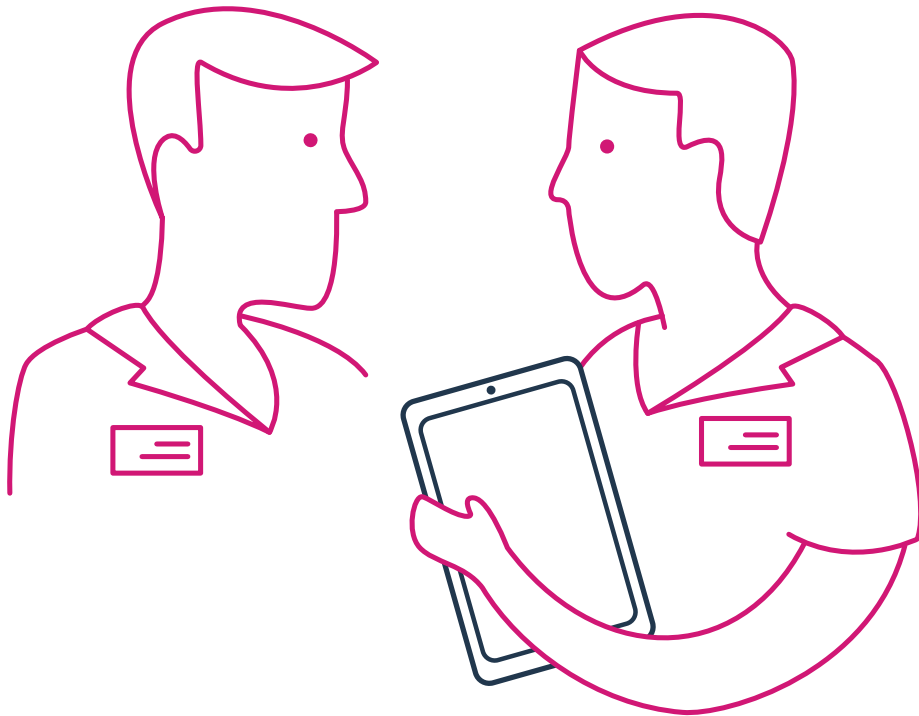
Cyhoeddwyd 17 Mai 2018

Diweddarwyd y safonau hyn yn 2023. I ddod o hyd i'r safonau diweddaraf, **ewch i'n gwefan.**



# Ynglŷn â'r safonau hyn

Mae Gwireddu proffesiynoldeb: *Safonau ar gyfer addysg a hyfforddiant yn cynnwys y Fframwaith Safonau ar gyfer nyrsio<sup>1</sup> a bydwreigiaeth, Safonau ar gyfer goruchwyllo ac asesu myfyrwyr, a safonau rhaglenni sy'n benodol i bob rhaglen gymeradwy.*



Mae ein *Safonau ar gyfer addysg a hyfforddiant* wedi'u cyflwyno mewn tair rhan:

## Rhan 1: Fframwaith safonau ar gyfer addysg nyrsio a bydwreigiaeth

---

## Rhan 2: Safonau ar gyfer goruchwyllo ac asesu myfyrwyr

---

## Rhan 3: Safonau rhaglenni

---

- Safonau ar gyfer addysg nyrsio cyn cofrestru
- Safonau ar gyfer addysg cymdeithion nyrsio cyn cofrestru
- Safonau ar gyfer rhaglenni rhagnodi

Mae'r safonau hyn yn helpu myfyrwyr nyrsio a bydwreigiaeth i gyrraedd safonau hyfedredd a deilliannau rhaglenni'r NMC. Rhaid i bob gweithiwr proffesiynol ym maes nyrsio a bydwreigiaeth ymarfer yn unol â gofynion [y Cod](#), sef y safonau proffesiynol ym maes ymarfer ac ymddygiad y mae disgwyl i nyrsys, bydwreagedd a chymdeithion nyrsio eu dilyn.

<sup>1</sup>Rydym wedi defnyddio'r gair 'nyrsio' yn y ddogfen hon i gyfeirio at waith nyrsys a chymdeithion nyrsio. Proffesiwn ar wahân yw cymdeithion nyrsio ac mae ganddynt eu rhan eu hunain ar ein cofrestr, ond maent yn rhan o'r tîm nyrsio

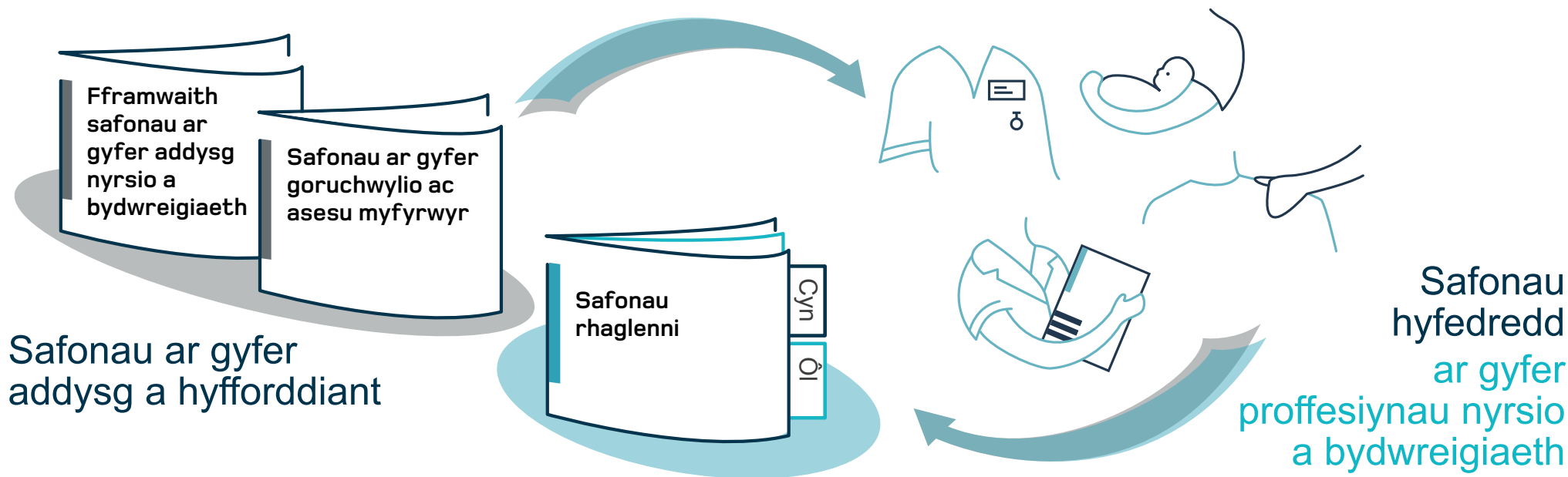
# Cyflwyniad

Mae'r Safonau ar gyfer goruchwyllo ac asesu myfyrwyr yn nodi ein disgwiliadau wrth i ddysgwyr ddysgu, cael eu cefnogi a chael eu goruchwyllo yn yr amgylchedd ymarfer. Maent hefyd yn nodi sut y caiff myfyrwyr eu hasesu ym meysydd theori ac ymarfer.

Mae Erthygl 15(1) o'r Gorchymyn Nyrsio a Bydwreigiaeth 2001 (['y Gorchymyn'](#)) yn ei gwneud yn ofynnol i'r Cyngor sefydlu safonau ar gyfer addysg a hyfforddiant sy'n angenrheidiol er mwyn cyrraedd safon hyfedredd ar gyfer ymuno â'r gofrestr, fel sy'n ofynnol gan Erthygl 5(2) o'r Gorchymyn. Caiff y Safonau ar gyfer goruchwyllo ac asesu myfyrwyr eu sefydlu yn unol â darpariaeth Erthygl 15(1) o'r Gorchymyn.

Nod y safonau hyn yw rhoi'r hyblygrwydd i sefydliadau addysg cymeradwy a phartneriaid dysgu ymarfer ddatblygu dulliau arloesol o addysgu nyrsys a bydwreagedd, a bod yn gyfrifol hefyd am gyflwyno a rheoli rhaglenni cymeradwy yn lleol yn unol â'n safonau. Mae diogelwch y cyhoedd yn ganolog i'n safonau. Bydd myfyrwyr mewn cysylltiad â phobl drwy gydol eu haddysg ac mae'n bwysig eu bod yn dysgu mewn ffordd ddiogel ac effeithiol.

Mae'r Safonau ar gyfer goruchwyllo ac asesu myfyrwyr yn gymwys i bob rhaglen a gymeradwyd gan yr NMC, a dylid eu darllen ar y cyd â *Rhan 1: Fframwaith safonau ar gyfer addysg nyrsio a bydwreigiaeth* yr NMC a'r safonau rhaglenni sy'n benodol i'r rhaglen sy'n cael ei hastudio. Rhaid i sefydliad addysg gydymffurfio â'r holl safonau hyn er mwyn cael ei gymeradwyo a chynnal rhaglenni a gymeradwyd gan yr NMC.



Mae ein *Safonau ar gyfer goruchwyllo ac asesu myfyrwyr* wedi'u nodi o dan y tri phennawd canlynol:

### **Dysgu ymarfer effeithiol (adran 1)**

---

Mae'r safonau hyn yn disgrifio'r hyn y mae angen ei roi ar waith er mwyn rhoi profiadau dysgu diogel ac effeithiol i fyfyrwyr nyrsio a bydwreigiaeth wrth ymarfer.

### **Goruchwyllo myfyrwyr (adrannau 2 i 5)**

---

Yma, rydym yn disgrifio egwyddorion goruchwyllo myfyrwyr yn yr amgylchedd ymarfer, a rôl y goruchwyllydd ymarfer.

### **Asesu myfyrwyr a chadarnhau hyfedredd (adrannau 6 i 10)**

---

Yn y safonau hyn, rydym yn nodi'r hyn y mae angen i addysgwyr sy'n cadarnhau ac yn asesu ymarfer a chyflawniad academiaidd myfyrwyr ei wneud. Rydym yn disgrifio rôl a chyfrifoldebau'r aseswr ymarfer a'r aseswr academiaidd.

Rhaid i bob un o'r rolau a ddisgrifir fod ar gael er mwyn i sefydliadau addysg a phartneriaid dysgu ymarfer gyrraedd ein safonau. Gellir cyflwyno rolau ychwanegol yn unol â gofynion lleol neu genedlaethol. Bydd arweinwyr rhaglenni yn cadarnhau bod pob myfyriwr ar raglen wedi cyrraedd y safonau hyfedredd fel y nodir yn *Rhan 1: Fframwaith safonau ar gyfer addysg nyrsio a bydwreigiaeth* yr NMC a'r safonau rhaglenni sy'n benodol i'r rhaglen.

Mae'r *Safonau ar gyfer goruchwyllo ac asesu myfyrwyr* yn canolbwyntio ar ddeilliannau ac yn galluogi arloesedd lleol wrth gyflawni rhaglenni; fe'u cynlluniwyd i weithio ar draws pob rhaglen ac ym mhob lleoliad. Gellir bod yn hyblyg wrth oruchwyllo ac asesu myfyrwyr, cyn belled â bod y sefydliadau addysg a'r partneriaid dysgu ymarfer yn cyrraedd ein safonau. Rhaid i fyfyrwyr sy'n dysgu wrth ymarfer neu sy'n dysgu yn y gwaith gael eu cefnogi i ddysgu. Gall hyn gynnwys bod â statws ychwanegol, sy'n golygu na chânt eu cyfrif wrth ystyried faint o staff sydd eu hangen i roi gofal diogel ac effeithiol yn y lleoliad hwnnw. Dylid penderfynu ar lefel y goruchwyllo ar sail anghenion y myfyriwr unigol. Gall lefel y goruchwyllo ostwng wrth i hyfedredd a hyder y myfyriwr wella. Rhaid gwneud addasiadau yn unol â deddfwriaeth cydraddoldeb a hawliau dynol berthnasol ym mhob amgylchedd dysgu ac wrth i'r myfyrwyr gael eu goruchwyllo a'u hasesu.



# Dysgu ymarfer effeithiol

Rhoddir profiadau dysgu diogel, effeithiol a chynhwysol i bob myfyriwr. Ym mhob amgylchedd dysgu darperir y trefniadau llywodraethu a'r adnoddau sydd eu hangen i addysgu a hyfforddi. Mae myfyrwyr yn mynd ati i gymryd rhan yn eu haddysg eu hunain ac yn dysgu gan amrywiaeth o bobl mewn lleoliadau gwahanol.

## 1. Trefnu dysgu ymarfer

**Rhaid i sefydliadau addysg cymeradwy, ynghyd â phartneriaid dysgu ymarfer, sicrhau**

- 1.1 bod dysgu ymarfer yn cydymffurfio â *Fframwaith safonau ar gyfer addysg nyrsio a bydwreigiaeth* yr NMC
- 1.2 bod dysgu ymarfer yn cydymffurfio â safonau rhaglenni penodol
- 1.3 bod dysgu ymarfer wedi'i gynllunio i gyrraedd safonau hyfedredd a deilliannau sy'n berthnasol i'r rhaglen
- 1.4 bod systemau, prosesau, adnoddau ac unigolion addas ar gael i sicrhau y caiff dysgu mewn amgylchiadau dysgu ymarfer ei gydgyssylltu'n ddiogel ac yn effeithiol
- 1.5 bod person yn cael ei enwebu ym mhob lleoliad ymarfer i gefnogi myfyrwyr a mynd i'r afael â materion a'u pryderon
- 1.6 bod myfyrwyr yn ymwybodol o'r gefnogaeth a'r cyfleoedd sydd ar gael iddynt ym mhob amgylchedd dysgu
- 1.7 bod myfyrwyr yn cael eu grymuso i fod yn rhagweithiol a chymryd cyfrifoldeb dros eu dysgu
- 1.8 bod myfyrwyr yn cael cyfleoedd i ddysgu gan ystod o bobl berthnasol mewn amgylcheddau dysgu ymarfer, gan gynnwys defnyddwyr gwasanaethau, unigolion cofrestredig ac anghofrestredig a myfyrwyr eraill fel sy'n briodol
- 1.9 bod profiadau dysgu yn gynhwysol ac yn diwallu anghenion amrywiol myfyrwyr unigol
- 1.10 bod profiadau dysgu yn cael eu teilwra i gam dysgu'r myfyriwr, safonau hyfedredd a deilliannau rhaglenni
- 1.11 bod pob nyrs a bydwraig yn cyfrannu at ddysgu ymarfer yn unol â'r *Cod*.

# Goruchwylio myfyrwyr

Mae goruchwylio ymarfer yn galluogi myfyrwyr i ddysgu a chyrraedd safonau hyfedredd ac ymreolaeth yn ddiogel yn eu rôl broffesiynol. Mae pob un o nyrsys, bydwragedd a chymdeithion nyrsio cofrestredig yr NMC yn gallu goruchwylio myfyrwyr, gan osod esiampl o ran ymarfer diogel ac effeithiol. Gall myfyrwyr gael eu goruchwylio gan weithwyr proffesiynol iechyd a gofal cymdeithasol cofrestredig eraill.

## 2. Disgwyliadau wrth oruchwylio ymarfer

**Rhaid i sefydliadau addysg cymeradwy, ynghyd â phartneriaid dysgu ymarfer, sicrhau:**

- 2.1 bod pob myfyriwr ar raglen a gymeradwywyd gan yr NMC yn cael ei oruchwylio pan fydd yn dysgu wrth ymarfer
- 2.2 bod myfyrwyr yn cael eu cefnogi a'u goruchwylio wrth ymarfer er mwyn sicrhau eu bod yn dysgu'n ddiogel ac yn effeithiol
- 2.3 bod lefel y goruchwylio yn adlewyrchu anghenion dysgu a cham dysgu myfyrwyr
- 2.4 bod y broses o oruchwylio ymarfer yn sicrhau y caiff profiadau dysgu diogel ac effeithiol eu rhoi sy'n amddiffyn y cyhoedd ac yn diogelu pobl
- 2.5 bod digon o gefnogaeth yn cael ei chydgyssylltu a'i rhoi a bod myfyrwyr yn cael eu goruchwylio ddigon i sicrhau profiadau dysgu diogel ac effeithiol

- 2.6 bod y broses o oruchwylio ymarfer yn hwyluso dysgu'n annibynnol
- 2.7 bod pob myfyriwr ar raglen a gymeradwywyd gan yr NMC yn cael ei oruchwylio wrth ymarfer gan nyrsys, bydwragedd a chymdeithion nyrsio cofrestredig yr NMC a gweithwyr proffesiynol iechyd a gofal cymdeithasol cofrestredig eraill.

## 3. Goruchwylwyr ymarfer: rôl a chyfrifoldebau

**Rhaid i sefydliadau addysg cymeradwy, ynghyd â phartneriaid dysgu ymarfer, sicrhau bod goruchwylwyr ymarfer:**

- 3.1 yn gosod esiampl o ran ymarfer diogel ac effeithiol yn unol â'u cod ymarfer
- 3.2 yn cefnogi dysgu yn unol â'u cwmpas ymarfer er mwyn galluogi'r myfyriwr i gyrraedd y safonau hyfedredd a sicrhau deilliannau rhaglenni
- 3.3 yn cefnogi ac yn goruchwylio myfyrwyr, gan roi adborth ar eu cynnydd tuag at gyrraedd y safonau hyfedredd a datblygu sgiliau
- 3.4 yn meddu ar wybodaeth gyfredol a phrofiad o'r maes y maent yn rhoi cymorth ynddo, yn ei oruchwylio ac yn rhoi adborth arno,
- 3.5 yn cael cefnogaeth barhaus i fod yn rhan o ddysgu ymarfer myfyrwyr.

#### 4. Goruchwylwyr ymarfer: cyfrannu at asesiadau a chynnydd

Rhaid i sefydliadau addysg cymeradwy, ynghyd â phartneriaid dysgu ymarfer, sicrhau bod goruchwylwyr ymarfer:

- 4.1 yn cyfrannu at gofnod y myfyriwr o gyflawniad drwy gofnodi, o bryd i'w gilydd, arsylwadau perthnasol ar ymddygiad, hyfedredd a chyflawniad y myfyrwyr sy'n cael eu goruchwyllo ganddynt
- 4.2 yn cyfrannu at asesiadau myfyrwyr i lywio penderfyniadau ar gynnydd
- 4.3 yn cael digon o gyfleoedd i ymgysylltu ag aseswyr ymarfer ac aseswyr academaidd i rannu eu harsylwadau perthnasol ar ymddygiad, hyfedredd a chyflawniad y myfyrwyr sy'n cael eu goruchwyllo ganddynt
- 4.4 yn cael gwybod bod disgwyl iddynt godi ac ymateb i bryderon ynghylch ymddygiad myfyrwyr yn briodol, a'u bod yn cael eu cefnogi i wneud hynny.

#### 5. Goruchwylwyr ymarfer: paratoi

Rhaid i sefydliadau addysg cymeradwy, ynghyd â phartneriaid dysgu ymarfer, sicrhau bod goruchwylwyr ymarfer:

- 5.1 yn cael cefnogaeth barhaus er mwyn paratoi, myfyrio a datblygu ar gyfer goruchwyllo a chyfrannu at ddysgu ac asesiadau myfyrwyr yn effeithiol
- 5.2 yn deall y safonau hyfedredd a'r deilliannau rhaglenni y maent yn helpu myfyrwyr i'w cyrraedd a'u sicrhau.



# Asesu myfyrwyr a chadarnhau hyfedredd

Mae asesiadau myfyrwyr yn seiliedig ar dystiolaeth, yn gadarn ac yn wrthrychol. Mae asesiadau a'r broses o gadarnhau hyfedredd yn seiliedig ar ddealltwriaeth o gyflawniadau myfyrwyr ym meysydd theori ac ymarfer. Mae asesiadau a'r broses o gadarnhau hyfedredd yn amserol, gan roi sicrwydd o gyflawniadau a gallu myfyrwyr.

## 6. Rolau aseswyr

**Rhaid i sefydliadau addysg cymeradwy, ynghyd â phartneriaid dysgu ymarfer, sicrhau:**

- 6.1 bod pob myfyriwr ar raglen a gymeradwywyd gan yr NMC yn cael ei neilltuo i aseswr academaidd enwebedig gwahanol ar gyfer pob rhan o'r rhaglen addysg
- 6.2 bod pob myfyriwr ar raglen a gymeradwywyd gan yr NMC yn cael ei neilltuo i aseswr ymarfer enwebedig ar gyfer lleoliad ymarfer neu gyfres o leoliadau ymarfer, yn unol â pholisïau lleol a chenedlaethol
- 6.3 bod myfyrwyr nyrsio yn cael eu neilltuo i aseswyr ymarfer ac aseswyr academaidd sy'n nyrsys cofrestredig â phrofiad cyfatebol priodol o faes ymarfer y myfyriwr
- 6.4 bod myfyrwyr bydwreigiaeth yn cael eu neilltuo i aseswyr ymarfer ac aseswyr academaidd sy'n fydwragedd cofrestredig

- 6.5 bod myfyrwyr sy'n astudio i ddod yn nyrsys iechyd y cyhoedd cymunedol arbenigol yn cael eu neilltuo i aseswyr ymarfer ac aseswyr academaidd sy'n nyrsys iechyd y cyhoedd cymunedol arbenigol cofrestredig â phrofiad cyfatebol priodol ar gyfer maes ymarfer y myfyriwr
- 6.6 bod myfyrwyr sy'n astudio i ddod yn gymdeithion nyrsio yn cael eu neilltuo i aseswyr ymarfer ac aseswyr academaidd sydd naill ai'n gymdeithion nyrsio neu'n nyrsys cofrestredig
- 6.7 bod aseswyr ymarfer ac aseswyr academaidd yn cael cefnogaeth barhaus i gyflawni eu rolau
- 6.8 bod aseswyr ymarfer ac aseswyr academaidd yn cael gwybod bod disgwyl iddynt godi ac ymateb i unrhyw bryderon ynghylch ymddygiad, gallu a chyflawniad myfyrwyr, a'u bod yn cael eu cefnogi i wneud hynny.





## 7. Aseswyr ymarfer: cyfrifoldebau

### Rhaid i sefydliadau addysg cymeradwy, ynghyd â phartneriaid dysgu ymarfer, sicrhau:

- 7.1 bod aseswyr ymarfer yn cynnal asesiadau i gadarnhau bod myfyrwyr wedi cyrraedd y safonau hyfedredd a sicrhau'r deilliannau rhaglenni ar gyfer dysgu ymarfer
- 7.2 bod penderfyniadau asesu aseswyr ymarfer yn cael eu llywio gan adborth a geisiwyd ac a gafwyd gan oruchwylwyr ymarfer
- 7.3 bod aseswyr ymarfer yn gwneud ac yn cofnodi asesiadau gwrthrychol sy'n seiliedig ar dystiolaeth o ymddygiad, hyfedredd a chyflawniad, gan ddefnyddio cofnodion myfyrwyr, arsylwadau uniongyrchol, ystyriaethau'r myfyriwr ei hun ac adnoddau eraill
- 7.4 bod aseswyr ymarfer yn cynnal eu gwybodaeth gyfredol a'u harbenigedd sy'n berthnasol i'r safonau hyfedredd ac i'r deilliannau rhaglenni sy'n cael eu hasesu ganddynt
- 7.5 bod aseswr ymarfer enwebedig yn gweithio mewn partneriaeth â'r aseswr academiaidd enwebedig i werthuso ac argymhell bod y myfyriwr yn symud ymlaen drwy'r rhaglen, yn unol â safonau rhaglenni a pholisiau lleol a chenedlaethol
- 7.6 bod digon o gyfleoedd i'r aseswr ymarfer arsylwi ar y myfyriwr o bryd i'w gilydd mewn amgylcheddau gwahanol er mwyn llywio penderfyniadau ar asesu a chynnydd
- 7.7 bod digon o gyfleoedd i'r aseswr ymarfer gasglu a chydgysylltu adborth gan oruchwylwyr ymarfer, unrhyw aseswyr ymarfer eraill a phobl berthnasol, er mwyn cael sicrwydd ynghylch eu penderfyniadau ar asesu a chynnydd
- 7.8 bod aseswyr ymarfer yn deall dysgu a chyflawniad y myfyriwr ym maes theori
- 7.9 bod aseswyr ymarfer ac aseswyr academiaidd yn trefnu cyfathrebu a chydgysylltu ar bwyntiau perthnasol o'r rhaglen a chynnydd y myfyriwr
- 7.10 nad yw aseswyr ymarfer yn oruchwyllydd ymarfer nac yn aseswr academiaidd ar yr un pryd ar gyfer yr un myfyriwr
- 7.11 bod aseswyr ymarfer sy'n asesu myfyrwyr ar raglenni rhagnodi a gymeradwywyd gan yr NMC yn cefnogi dysgu yn unol â *Safonau rhaglenni rhagnodi yr NMC*.

## 8. Aseswyr ymarfer: paratoi

---

**Rhaid i sefydliadau addysg cymeradwy, ynghyd â phartneriaid dysgu ymarfer, sicrhau bod aseswyr ymarfer:**

- 8.1 yn paratoi neu'n dangos tystiolaeth o ddysgu a phrofiad blaenorol sy'n eu galluogi i ddangos eu bod wedi sicrhau'r deilliannau gofynnol canlynol:
  - 8.1.1 sgiliau rhyngpersonol a chyfathrebu sy'n berthnasol i ddysgu ac asesiadau myfyrwyr
  - 8.1.2 asesu myfyrwyr yn wrthrychol mewn ffordd sy'n seiliedig ar dystiolaeth
  - 8.1.3 rhoi adborth adeiladol er mwyn helpu eraill i ddatblygu'n broffesiynol
  - 8.1.4 gwybodaeth am y broses asesu a'u rôl yn y broses honno
- 8.2 yn cael cefnogaeth a hyfforddiant parhaus i fyfyrion a datblygu yn eu rôl
- 8.3 yn mynd ati'n barhaus i ddatblygu eu hymarfer a'u gwybodaeth broffesiynol er mwyn cyflawni eu rôl
- 8.4 yn deall y safonau hyfedredd a'r deilliannau rhaglenni y mae'r myfyriwr sy'n cael ei asesu ganddynt yn ceisio eu cyrraedd a'u sicrhau.

## 9. Aseswyr academiaidd: cyfrifoldebau

---

**Rhaid i sefydliadau addysg cymeradwy, ynghyd â phartneriaid dysgu ymarfer, sicrhau:**

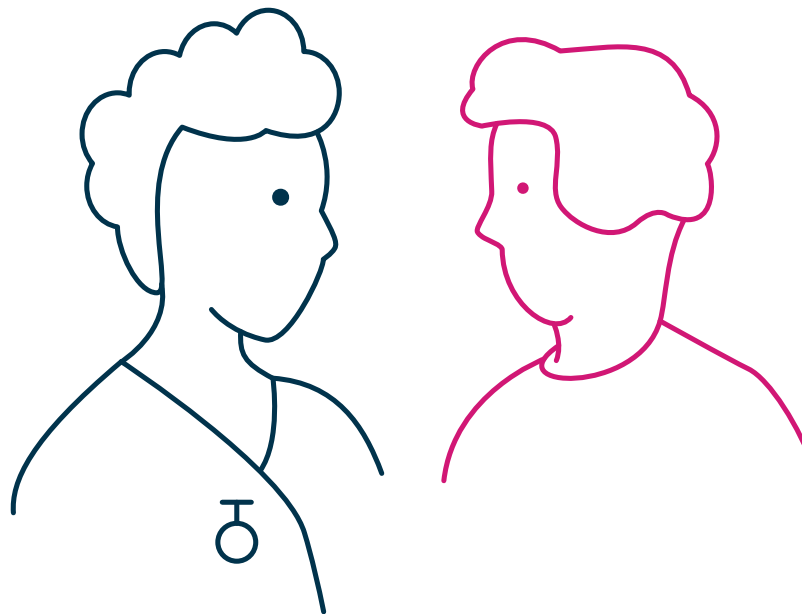
- 9.1 bod aseswyr academiaidd yn coladu ac yn cadarnhau bod myfyriwr wedi cyrraedd y safonau hyfedredd ac wedi sicrhau deilliannau pob rhan o'r rhaglen yn yr amgylchedd academiaidd
- 9.2 bod aseswyr ymarfer yn gwneud ac yn cofnodi penderfyniadau gwrthrychol sy'n seiliedig ar dystiolaeth ar ymddygiad, hyfedredd a chyflawniad, ac argymhellion ar gyfer symud ymlaen, gan ddefnyddio cofnodion myfyrwyr ac adnoddau eraill
- 9.3 bod aseswyr academiaidd yn cynnal eu gwybodaeth gyfredol a'u harbenigedd sy'n berthnasol i'r safonau hyfedredd ac i'r deilliannau rhaglenni sy'n cael eu hasesu a'u cadarnhau ganddynt
- 9.4 bod yr aseswr academiaidd enwebedig yn gweithio mewn partneriaeth ag aseswr ymarfer enwebedig i werthuso ac argymhell bod y myfyriwr yn symud ymlaen drwy'r rhaglen, yn unol â safonau rhaglenni a pholisïau lleol a chenedlaethol
- 9.5 bod aseswyr academiaidd yn deall dysgu a chyflawniad y myfyriwr ym maes ymarfer
- 9.6 bod aseswyr academiaidd ac aseswyr ymarfer yn trefnu cyfathrebu a chydgylltu ar bwyntiau perthnasol o'r rhaglen a chynnydd y myfyriwr
- 9.7 nad yw aseswyr academiaidd yn oruchwylydd ymarfer nac yn aseswr ymarfer ar yr un pryd ar gyfer yr un myfyriwr.

## 10. Aseswyr academiaidd: paratoi

### Rhaid i sefydliadau addysg cymeradwy, ynghyd â phartneriaid dysgu ymarfer, sicrhau bod aseswyr academiaidd:

- 10.1 yn gweithio tuag at gymwysterau perthnasol, neu eu bod yn meddu ar gymwysterau perthnasol, fel sy'n ofynnol gan eu sefydliad academiaidd a pholisiau lleol a chenedlaethol
- 10.2 yn dangos eu bod wedi sicrhau'r deilliannau gofynnol canlynol:
  - 10.2.1 sgiliau rhyngpersonol a chyfathrebu sy'n berthnasol i ddysgu ac asesiadau myfyrwyr
  - 10.2.2 asesu myfyrwyr yn wrthrychol mewn ffordd sy'n seiliedig ar dystiolaeth
  - 10.2.3 rhoi adborth adeiladol er mwyn helpu eraill i ddatblygu'n broffesiynol
  - 10.2.4 gwybodaeth am y broses asesu a'u rôl yn y broses honno

- 10.3 yn cael cefnogaeth a hyfforddiant parhaus i fyfyrion a datblygu yn eu rôl
- 10.4 yn mynd ati'n barhaus i ddatblygu eu hymarfer a'u gwybodaeth broffesiynol er mwyn cyflawni eu rôl
- 10.5 yn deall y safonau hyfedredd a'r deilliannau rhaglenni y mae'r myfyriwr a gaiff ei gadarnhau ganddynt yn ceisio eu cyrraedd a'u sicrhau.



# Rôl y Cyngor Nyrsio a Bydwreigiaeth

## Yr hyn a wnawn

Rydym yn rheoleiddio nyrsys, bydwagedd a chymdeithion nyrsio yn y DU. Rydym yn bodoli er mwyn diogelu'r cyhoedd. Rydym yn pennu'r safonau ar gyfer addysg, hyfforddiant, ymddygiad a pherfformiad er mwyn i nyrsys, bydwagedd a chymdeithion nyrsio allu rhoi gofal o safon uchel drwy gydol eu gyrfaedd.

Rydym yn sicrhau bod gan nyrsys, bydwagedd a chymdeithion nyrsio y sgiliau a'r wybodaeth ddiweddaraf a'u bod yn cynnal ein safonau proffesiynol. Mae gennym brosesau clir a thryloyw i ymchwilio i nyrsys, bydwagedd a chymdeithion nyrsio nad ydynt yn cyrraedd ein safonau. Rydym yn cynnal cofrestr o nyrsys, bydwagedd a chymdeithion nyrsio y caniateir iddynt ymarfer yn y DU.

**Cymeradwywyd y safonau hyn gan y Cyngor yn ei gyfarfod ar 28 Mawrth 2018 a chawsant eu diweddarau i gynnwys rheoleiddio rhaglenni cymdeithion nyrsio cyn cofrestru ar 8 Hydref 2018.**

