
Safonau hyfedredd ar gyfer bydwagedd

Cyhoeddiad gwreiddiol: 18 Tachwedd 2019



Cynnwys

Cyflwyniad 3

Bydwreigiaeth yn fyd-eang 4

Bydwraig y Dyfodol: rôl a chwmpas y fydwraig yn yr 21ain ganrif 5

Gwybodaeth am ein safonau 7

Fframwaith deddfwriaethol 9

Y dystiolaeth 9

Dyma'r diffiniad o fydwreigiaeth o Gyfres The Lancet ar Fydwreigiaeth 9

Y Fframwaith ar gyfer Ansawdd Iechyd Mamau a Babanod Newydd-anedig o Gyfres The Lancet ar Fydwreigiaeth 10

Sut i ddarllen y safonau hyfedredd hyn 11

Y Meysydd 12

Themâu Allweddol 14

Maes 1: Bod yn fydwraig atebol, annibynnol, broffesiynol 15

Maes 2: Gofal bydwreigiaeth diogel ac effeithiol: hybu a darparu parhad gofal a gofalwyr 19

Maes 3: Gofal hollgynhwysol i bob menyw a baban newydd-anedig 22

Maes 4: Gofal ychwanegol i fenywod a babanod newydd-anedig sydd â chymhlethdodau 27

Maes 5: Hybu rhagoriaeth: y fydwraig fel cydweithiwr, ysgolor ac arweinydd 30

Maes 6: Y fydwraig fel ymarferydd medrus 34

Geirfa 60

Cafodd y safonau hyn eu cymeradwyo gan y Cyngor yn eu cyfarfod ar 3 Hydref 2019. Cawsant eu hailgynllunio ym mis Mawrth 2024.

Cyflwyniad

Mae gan y Cyngor Nyrso a Bydwreigiaeth ddyletswydd i adolygu'r safonau hyfedredd y mae'n eu pennu ar gyfer y proffesiynau y mae'n eu cofrestru yn rheolaidd er mwyn sicrhau bod y safonau'n dal i fod yn gyfoes ac yn addas at y diben. Wrth adolygu'r safonau hyn, rhoddwyd ystyriaeth i dystiolaeth newydd ac i'r newidiadau sy'n digwydd mewn cymdeithas, mewn gwasanaethau bydwreigiaeth, mamolaeth a gofal i fabanod newyddanedig, ynghyd â'r hyn y mae hyn yn ei olygu i rôl bydwagedd i'r dyfodol.

Mae'r safonau hyfedredd yn y ddogfen hon yn dynodi'r wybodaeth, y ddealltwriaeth a'r sgiliau y mae'n rhaid i fydwragedd eu harddangos adeg cymhwyso, wrth ofalu am fenywod ar draws [y siwrnai famolaeth, babanod newydd-anedig, partneriaid](#) a theuluoedd ar draws pob lleoliad gofal. Maent yn adlewyrchu'r hyn y gall y cyhoedd ddisgwyl i fydwragedd wybod a bod yn gallu ei wneud er mwyn darparu gofal bydwreigiaeth diogel, effeithiol, parchus, gofalgar, trugarog, sy'n canolbwyntio ar yr unigolyn.

Maent hefyd yn rhoi meincnod i fydwragedd o Ardal Economaidd Ewrop (AEE), yr Undeb Ewropeaidd (UE) ac o dramor sy'n dymuno ymuno â chofrestr y DU, yn ogystal ag i rai sy'n bwriadu dychwelyd i ymarfer ar ôl cyfnod o absenoldeb.

Bydwreigiaeth yn fyd-eang

Mae bydwreigiaeth yn broffesiwn byd-eang. Mae gan fenywod beichiog, babanod newydd-anedig a theuluoedd anghenion tebyg lle bynnag maent yn byw ac mae bydwagedd yn gwneud cyfraniad holl bwysig i'w bywydau, eu hiechyd a'u lles ar draws y byd. Mae Sefydliad Iechyd y Byd wedi datgan bod '[cryfhau addysg bydwreigiaeth yn gam pwysig i wella ansawdd gofal a lleihau marwolaethau a morbidrwydd ymysg mamau a babanod newydd-anedig](#)'.

Mae'r safonau hyfedredd hyn yn cyd-fynd â diffiniad y Cydffederasiwn Bydwagedd Rhyngwladol o fydwraig:

Mae bydwraig yn unigolyn sydd wedi cwblhau'n llwyddiannus raglen addysg bydwreigiaeth sy'n seiliedig ar Gymwyseddau Hanfodol yr [ICM ar gyfer Ymarfer Bydwreigiaeth](#) ac ar fframwaith [Safonau Byd-eang yr ICM ar gyfer Addysg Bydwreigiaeth](#) ac a gydnabyddir yn y wlad y'i lleolir; mae'n unigolyn sydd wedi ennill y cymwysterau gofynnol i fod yn gofrestredig a/neu mae wedi'i drwyddedu'n gyfreithiol i ymarfer bydwreigiaeth a defnyddio'r teitl 'bydwraig'; ac mae'n dangos cymhwysedd i ymarfer bydwreigiaeth.

Bydwraig y Dyfodol: rôl a chwmpas y fydwraig yn yr 21ain ganrif

Rôl y fydwraig yw darparu gofal medrus, gwybodus, parchus a thrugarog i bob menyw, baban newydd-anedig a'u teuluoedd. Mae bydwraidedd yn gweithio ar draws y continwwm o'r amser cyn beichiogi, yn ystod beichiogrwydd, yr esgor a'r geni, ar ôl geni, a'r wythnosau cynnar ym mywyd babanod newydd-anedig. Mae hyn yn cynnwys iechyd atgenhedlol menywod i'r dyfodol, eu lles, a'r penderfyniadau a wnânt i'r dyfodol a hybu [datblygiad cynnar iawn mewn plant](#) a thrawsnewidiad y fam a'r tad i fod yn rhieni. Mae bydwraidedd yn parchu ac yn galluogi hawliau dynol menywod a phlant, a'u blaenoriaeth yw sicrhau bod gofal bob amser yn canolbwyntio ar anghenion, safbwyntiau, dewisiadau, a phenderfyniadau'r [fenyw](#) ac ar anghenion y baban newydd-anedig.

Mae bydwraidedd yn gwbl atebol fel y gweithwyr proffesiynol arweiniol am y gofal a'r cymorth a roddir i fenywod a babanod newydd-anedig, a phartneriaid a theuluoedd. Maent yn darparu gofal ar sail y dystiolaeth orau sydd ar gael, ac maent yn dysgu'r wybodaeth a'r sgiliau diweddaraf, gan sicrhau felly fod eu gofal yn ymatebol i dystiolaeth ddatblygol a datblygiadau i'r dyfodol. Maent yn gweithio mewn partneriaeth â menywod, gan alluogi eu safbwyntiau, eu dewisiadau a'u penderfyniadau, a helpu i gryfhau eu galluoedd.

Mae bydwraidedd yn sicrhau'r prosesau ffisiolegol arferol gorau, ac yn cynnal sefyllfaoedd seicolegol, cymdeithasol, diwylliannol ac ysbrydol diogel, gan weithio i hybu canlyniadau positif a rhagweld ac atal cymhlethdodau.

Mae bydwraidedd yn gwneud cyfraniad holl bwysig i ansawdd a diogelwch gofal mamolaeth. Maent yn cyfuno gwybodaeth glinigol, dealltwriaeth, a sgiliau â [chymhwysedd diwylliannol](#) a rhyngpersonol. Maent yn gwneud cyfraniad pwysig i iechyd y boblogaeth a deallant anghydraddoldebau iechyd a chymdeithasol, a sut i weithio i liniaru'r rhain drwy gyfrwng gofal bydwreigiaeth da. Maent yn darparu addysg iechyd, yn hybu ac yn diogelu iechyd er mwyn hyrwyddo iechyd a lles seicolegol a chorfforol ac atal cymhlethdodau. Mae'r dystiolaeth yn dangos y cyfraniad positif a wna bydwraidedd i iechyd a lles tymor byr a hirdymor menywod, babanod newydd-anedig, a theuluoedd Mae bydwraidedd yn darparu ac yn gwerthuso gofal mewn partneriaeth â menywod, a'u partneriaid a'u teuluoedd os yn briodol, gan gyfeirio at weithwyr iechyd a gofal cymdeithasol proffesiynol eraill a chydweithredu â nhw fel bo angen.

Mae bydwragedd mewn sefyllfa ddelfrydol i ragweld ac adnabod unrhyw newidiadau a allai arwain at gymhlethdodau ac anghenion gofal ychwanegol; gallai'r rhain fod yn anghenion corfforol, seicolegol, cymdeithasol, diwylliannol, neu ysbrydol, ac maent yn cynnwys marwolaeth amenedigol a gofal diwedd oes. Pan gyfyd sefyllfaoedd o'r fath, y fydwraig sy'n gyfrifol am adnabod y rhain ac am ymateb ar unwaith iddynt, eu rheoli ac uwchgyfeirio, gan gynnwys, cydweithredu a chyfeirio at gydweithwyr rhyngddisgyblaethol ac amlasiantaethol. Mewn amgylchiadau o'r fath, mae gan y fydwraig gyfrifoldeb penodol am [gydlyniad a barhad y gofal](#), gan ddarparu gofal bydwreigiaeth parhaus fel rhan o'r tîm amlddisgyblaethol, a gweithredu fel eiriolwr i sicrhau bod y gofal bob amser yn canolbwyntio ar anghenion, safbwyntiau, dewisiadau a phenderfyniadau'r fenyw ac ar anghenion y baban newydd-anedig.

Mae bydwragedd yn darparu gofal diogel, parchus, grymusol, a theg heb ystyried lleoliad a chyd-destun cymdeithasol a gan gynnwys gwasanaethau iechyd atgenhedlol ehangach. Ym mhob lleoliad, mae'r fydwraig yn gyfrifol am greu amgylchedd sy'n ddiogel, yn barchus, yn garedig, yn ofalgar ac yn rymusol.

Mae meddwl yn feirniadol, datrys problemau, bod yn rôl-fodel positif, a datblygu arweinyddiaeth yn gydrannau sylfaenol i ymarfer bydwreigiaeth diogel ac effeithiol. Mae gan fydwragedd rôl arweiniol i'w chwarae i alluogi gwaith tîm a rheoli effeithiol, hyrwyddo gwelliant parhaus, ac annog diwylliant o ddysgu. Mae bydwragedd yn gwybod beth yw eu cryfderau nhw eu hunain, yn ogystal â chryfderau pobl eraill. Maent yn cymryd cyfrifoldeb dros eu datblygiad proffesiynol parhaus eu hunain a gwyddant sut gallant gyfrannu at ddatblygiad ac addysg pobl eraill, gan gynnwys myfyrwyr a chydweithwyr. Mae ganddynt y gallu i ddatblygu yn eu gyrfaedd mewn cyfeiriadau gwahanol, megis ymarfer, addysg, ymchwil, rheoli, arweinyddiaeth, a lleoliadau polisi. Maent yn parhau i ddatblygu a chywreinio eu gwybodaeth, eu sgiliau, eu dyfeisgarwch, eu hyblygrwydd a'u cryfder, eu hunanofal, eu sgiliau meddwl yn feirniadol a strategol, eu deallusrwydd emosiynol, a'u sgiliau arweinyddiaeth gydol eu gyrfa.

Gwybodaeth am ein safonau

Mae'r safonau hyfedredd hyn yn berthnasol i holl fydwagedd yr NMC. Dylid eu darllen ar y cyd â Safonau ar gyfer addysg a hyfforddiant, sy'n datgan ein disgwyliadau o safbwynt darparu pob rhaglen addysg bydwreigiaeth cyn cofrestru ac ar ôl cofrestru a gymeradwyir gan yr NMC.

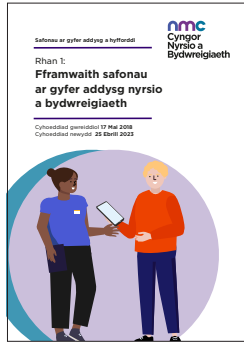
Mae'r safonau hyn yn berthnasol i'r holl ddarparwyr addysg cymeradwy ac fe'u rhennir yn dair rhan: [Rhan 1: Fframwaith safonau ar gyfer addysg nyrso a bydwreigiaeth](#), [Rhan 2: Safonau ar gyfer goruchwyllo ac asesu myfyrwyr](#) Rhan 3: Safonau rhaglenni, sy'n safonau penodol ar gyfer pob rhaglen cyn cofrestru ac ar ôl cofrestru.

Mae'r safonau hyfedredd hyn yn bodloni Safonau Hanfodol yr [ICM ar gyfer Cymwyseddau Bydwreigiaeth](#) a bennwyd gan Gydffederasiwn Rhyngwladol y Bydwagedd. Maent yn bodloni [Safonau Prifysgolion Menter Cyfeillgar i Fabanod Unicef UK](#).

Rhaid i sefydliadau addysg gydymffurfio â'n safonau i gael eu cymeradwyo i gynnal unrhyw raglenni a gymeradwywyd gan yr NMC. Gyda'i gilydd, mae'r safonau hyn yn ymdrechu i ddarparu i sefydliadau addysg cymeradwy (SACau) a'u partneriaid dysgu ymarfer yr hyblygrwydd i ddatblygu dulliau arloesol o addysgu bydwagedd, a byddant hefyd yn gyfrifol am ddarparu a rheoli'n lleol y rhaglenni bydwreigiaeth cyn cofrestru cymeradwy yn unol â'n safonau. Dangosir y berthynas rhwng y gwahanol setiau o safonau yn y diagram ar y dudalen nesaf.

Safonau ar gyfer addysg a hyfforddiant

Rhan 1



Rhan 2

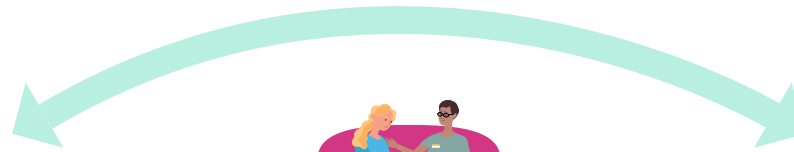


Rhan 3 - Safonau rhaglenni

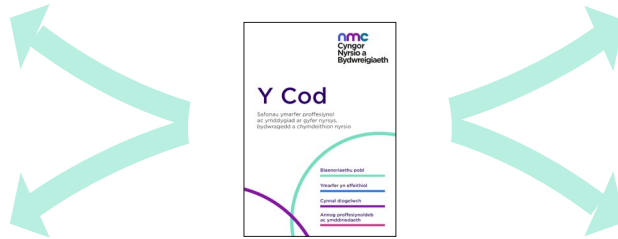
Cyn-cofrestru



Ôl-cofrestru



Safonau hyfedredd



Fframwaith deddfwriaethol

Dan Erthygl 15(1) o'r [Gorchymyn Nyrsio a Bydwreigiaeth 2001](#) ('y [Gorchymyn](#)')¹ rhaid i'r Cyngor sefydlu'r safonau ar gyfer addysg a hyfforddiant sy'n angenrheidiol i gyrraedd y safonau hyfedredd ar gyfer derbyn pobl i'r gofrestr. Caiff y safonau ar gyfer darparwyr addysg nyrsio a bydwreigiaeth eu sefydlu dan ddarpariaeth Erthygl 15(1) o'r Gorchymyn.

Dan Erthygl 5(2) o [y Gorchymyn](#) rhaid i'r NMC sefydlu safonau hyfedredd sy'n angenrheidiol i gael mynediad i bob rhan o'r gofrestr ac i ymarfer yn ddiogel ac yn effeithiol dan y rhan honno o'r gofrestr. Sefydlwyd y safonau hyfedredd dan y ddarpariaeth hon.

Y dystiolaeth

Lluniwyd y safonau hyfedredd hyn drwy gyfrwng proses helaeth a thrylwyr o ymgynghori ac adolygu tystiolaeth, a drwy roi ystyriaeth i'r cyd-destun newidiol y mae bydwreigiaeth yn gweithio ynddo. Maent yn adlewyrchu tystiolaeth genedlaethol a rhyngwladol gyfoes ar iechyd, lles, anghenion, safbwyntiau a dewisiadau menywod ac ar anghenion y baban newydd-anedig.

Mae'r safonau hyfedredd wedi defnyddio'r diffiniad yn seiliedig ar dystiolaeth o fydwreigiaeth a'r fframwaith ar gyfer gofal o ansawdd i famau a babanod newydd-anedig o [Gyfes The Lancet ar Fydwreigiaeth](#) er mwyn helpu i lunio'r cwmpas a'r cynnwys a sicrhau y ceir ffocws cyson ar anghenion, safbwyntiau, dewisiadau a phenderfyniadau menywod ac ar anghenion babanod newydd-anedig ar draws y [continwrm gofal cyflawn](#).

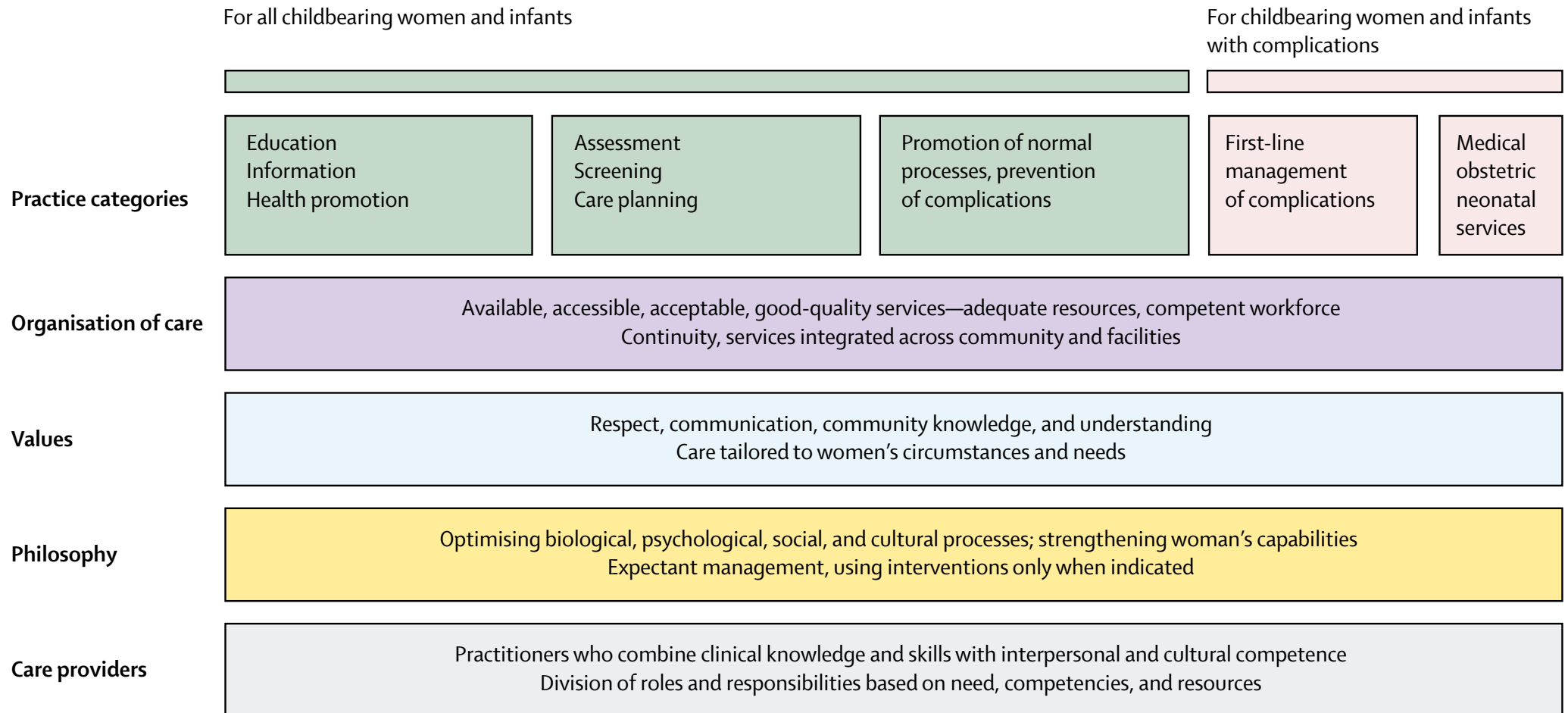
Dyma'r diffiniad o fydwreigiaeth o Gyfes The Lancet ar Fydwreigiaeth

Caiff bydwreigiaeth ei diffinio fel, 'gofal medrus, gwybodus, a thrugarog am fenywod beichiog, babanod newydd-anedig, a theuluoedd ar draws y continwrm cyn bechiogrwydd, yn ystod bechiogrwydd, yn ystod y geni, ar ôl geni, ac wythnosau cyntaf bywyd. Ymysg y nodweddion craidd y mae sicrhau prosesau biolegol, ffisiolegol, cymdeithasol, a diwylliannol arferol gorau atgenhedlu a bywyd cynnar; ymgynghori â gwasanaethau eraill a chyfeirio atynt; parchu amgylchiadau a safbwyntiau personol menywod; a gweithio mewn partneriaeth â menywod i gryfhau gallu menywod i ofalu amdanynt eu hunain a'u teuluoedd'².

¹ SI 2002/253

² Renfrew, McFadden, Bastos, Campbell et al The Lancet 384, 1129-1145, 2014

Y Fframwaith ar gyfer Ansawdd Iechyd Mamau a Babanod Newydd-anedig o Gyfres The Lancet ar Fydwreigiaeth



Renfrew, McFadden, Bastos, Campbell et al The Lancet: 384, 1129-1145, 2014 (used with permission)

Sut i ddarllen y safonau hyfedredd hyn

Caiff y safonau hyfedredd eu datgan fel canlyniadau y mae'n rhaid i bob bydwraig eu cyflawni adeg cofrestru.

Caiff y safonau hyfedredd eu rhannu'n grwpiau dan chwe Maes. Mae'r Meysydd hyn yn rhyng-gysylltu ac yn adeiladu ar ei gilydd, ac ni ddylid eu hystyried ar wahân. Gyda'i gilydd, mae'r rhain yn adlewyrchu'r hyn y disgwyliwn i fydwraig newydd wybod, deall a bod yn gallu ei wneud yn ddiogel ac yn fedrus, ar ddechrau ei gyrfa. Nod y dull hwn yw rhoi eglurder i'r cyhoedd a'r proffesiynau am y wybodaeth, y ddealltwriaeth a'r sgiliau y gallant ddisgwyl i bob bydwraig eu dangos.

Y Meysydd:

- 1** Bod yn fydwraig atebol, annibynnol, broffesiynol
- 2** Gofal bydwreigiaeth diogel ac effeithiol: gan hybu a darparu parhad gofal a gofalwyr
- 3** Gofal hollgynhwysol i bob menyw a baban newydd-anedig
 - A** Rôl y fydwraig mewn iechyd cyhoeddus, hybu iechyd a diogelu iechyd
 - B** Rôl y fydwraig yn asesu, sgrinio a chynllunio gofal
 - C** Rôl y fydwraig yn sicrhau'r prosesau ffisiolegol arferol gorau ac yn gweithio i hybu canlyniadau positif ac atal cymhlethdodau
- 4** Gofal ychwanegol i fenywod a babanod newydd-anedig sydd â chymhlethdodau
 - A** Rôl y fydwraig fel y cyntaf i asesu a rheoli cymhlethdodau ac anghenion gofal ychwanegol
 - B** Rôl y fydwraig yn cefnogi ac yn gofalu am fenywod a babanod newydd-anedig sydd angen gwasanaethau meddygol, obstetreg, newyddenedigol, iechyd meddwl, gofal cymdeithasol, a gwasanaethau eraill

5 Hybu rhagoriaeth: y fydwraig fel cydweithiwr, ysgolor ac arweinydd

A Gweithio ag eraill: y fydwraig fel cydweithiwr

B Meithrin gwybodaeth, arweinyddiaeth a bod yn rôl-fodel positif: y fydwraig fel ysgolor ac arweinydd

6 Y fydwraig fel ymarferydd medrus

Sgiliau cyfathrebu, rhannu gwybodaeth a rheoli perthnasoedd: sgiliau a rennir ar gyfer Meysydd [1](#), [2](#), [3](#), [4](#) a [5](#)

Bod yn fydwraig atebol, annibynnol, broffesiynol: [sgiliau ar gyfer Maes 1](#)

Gofal bydwreigiaeth diogel ac effeithiol: gan hybu a darparu parhad gofal a gofalwyr: [sgiliau ar gyfer Maes 2](#)

Asesu, sgrinio, cynllunio, gofalu a chynorthwyo ar draws y continwmm: [sgiliau a rennir ar gyfer Meysydd 3](#) a [4](#)

Gweinyddu meddyginiaethau ar sail tystiolaeth a gwneud y defnydd gorau ohonynt: [sgiliau a rennir ar gyfer Meysydd 3](#) a [4](#)

Gofal hollgynhwysol i bob menyw a baban newydd-anedig: [sgiliau ar gyfer Maes 3](#)

Gofal ychwanegol i fenywod a babanod newydd-anedig sydd â chymhlethdodau: [sgiliau ar gyfer Maes 4](#)

Hybu rhagoriaeth: y fydwraig fel cydweithiwr, ysgolor ac arweinydd: [sgiliau ar gyfer Maes 5](#)

Themâu Allweddol

Mae nifer o themâu allweddol yn rhedeg drwy'r Meysydd, ac maent yn cynnwys:

- gofal sy'n **Gofal sy'n seiliedig ar dystiolaeth** a phwysigrwydd gwybod y wybodaeth ddiweddaraf
- diogelwch corfforol, ffisiolegol, cymdeithasol, diwylliannol ac ysbrydol menywod a babanod newydd-anedig
- cyfathrebu a meithrin perthnasoedd, gan weithio mewn partneriaeth â menywod
- galluogi ac eiriol dros hawliau dynol menywod a phlant
- galluogi ac eiriol dros safbwyntiau, dewisiadau a phenderfyniadau menywod, partneriaid a theuluoedd
- gweithio ar draws y continwrm gofal cyfan ac ym mhob lleoliad, a deall siwrnai gyflawn y fenyw a'r baban newydd-anedig
- darparu **parhad gofal a gofalwyr**
- sicrhau'r prosesau atgenhedlu a bywyd cynnar arferol gorau
- sicrhau bod menywod, partneriaid a theuluoedd yn meddu ar yr holl wybodaeth sydd ei hangen i lywio eu penderfyniadau
- pwysigrwydd ffactorau corfforol, ffisiolegol, cymdeithasol, diwylliannol ac ysbrydol
- rhagweld, atal, ac ymateb i gymhlethdodau ac anghenion gofal ychwanegol
- iechyd cyhoeddus, hybu iechyd a diogelu iechyd
- deall anghydraddoldebau iechyd a chymdeithasol a gweithio i'w lliniaru
- gweithio'n rhyngddisgyblaethol ac yn amlasiantaethol
- gwarchod, hybu a chefnogi bwydo ar y fron
- effaith beichiogrwydd, yr esgor a'r geni, yr amser ar ôl geni, bwydo babanod, ac wythnosau cyntaf bywyd ar iechyd a lles tymor hwy
- cymryd cyfrifoldeb personol am ddysgu a datblygu'n barhau

Maes 1:

Bod yn fydwraig atebol, annibynnol, broffesiynol

Mae bydwraidedd yn gwbl atebol fel y gweithwyr proffesiynol arweiniol am y gofal a'r cymorth a roddir i fenywod beichiog a babanod newydd-anedig, a'u partneriaid a'u teuluoedd. Gan barchu hawliau dynol, maent yn gweithio mewn partneriaeth â menywod, gan alluogi eu safbwyntiau, eu dewisiadau a'u penderfyniadau, a helpu i gryfhau eu galluoedd. Maent yn hybu gofal diogel ac effeithiol, gan ddefnyddio'r dystiolaeth orau sydd ar gael bob amser. Maent yn cyfathrebu'n effeithiol ac â charedigrwydd a thrugaredd.

Canlyniadau

Adeg cofrestru, bydd y fydwraig yn gallu:

- 1.1 deall a gweithredu yn unol â [Y Cod: Safonau ymarfer proffesiynol ac ymddygiad ar gyfer nyrsys, bydwagedd a chymdeithion nyrsio, a chyflawni'r holl ofynion cofrestru](#)
- 1.2 deall a gweithredu yn unol â'r gofynion cyfreithiol, rheoleiddiol, a llywodraethu, y polisiau a'r fframweithiau moesegol gan gynnwys unrhyw ddyletswyddau adrodd gorfodol, gan wahaniaethau lle bo'n briodol rhwng deddfwrfeydd datganoledig y Deyrnas Unedig
- 1.3 deall a gweithredu i hybu a galluogi hawliau dynol menywod a babanod newydd-anedig bob amser, gan gynnwys hawliau rhywiol ac atgenhedlol menywod
- 1.4 dangos y wybodaeth, y sgiliau, a'r gallu i adnabod, dadansoddi'n feirniadol, a dehongli tystiolaeth ymchwil a data ac adroddiadau lleol, cenedlaethol, a rhyngwladol
- 1.5 defnyddio, rhannu a gweithredu canfyddiadau ymchwil a gwersi o ddata ac adroddiadau er mwyn hybu a llywio'r polisi a'r ymarfer bydwreigiaeth gorau, a helpu menywod i wneud penderfyniadau ar sail y dystiolaeth
- 1.6 bod yn atebol ac yn [annibynnol](#) fel y gweithiwr proffesiynol arweiniol am y gofal a'r cymorth bydwreigiaeth a roddir i fenywod a babanod newydd-anedig ar draws y continwwm gofal cyfandemonstrate knowledge and understanding of the role and scope of the midwife in the 21st Century
- 1.7 dangos gwybodaeth a dealltwriaeth o rôl a chwmpas y fydwraig yn yr 21ain Ganrif
- 1.8 dangos dealltwriaeth o ymddygiad gwahaniaethol a'r gallu i'w herio
- 1.9 darparu a hybu gofal anwahaniaethol, parchus, trugarog, a charedig, a rhoi ystyriaeth i unrhyw angen am addasiadau
- 1.10 dangos dealltwriaeth o berthnasoedd ac amgylchiadau teuluol personol menywod, a'r gallu i gyfathrebu a chynnwys ei phartner a'i theulu mewn trafodaethau a phenderfyniadau am ei gofal ac am ofal y baban newydd-anedig, gan bob amser barchu dewisiadau a phenderfyniadau'r fenyw ynglŷn â phwy i'w cynnwys a chyfathrebu â nhw, ac i ba raddau

- 1.11** defnyddio sgiliau a strategaethau cyfathrebu effeithiol, dilys ac ystyrlon â menywod, babanod newydd-anedig, partneriaid a theuluoedd, ac â chydweithwyr
- 1.12** datblygu a chynnal perthnasoedd ymddiriedus, parchus, caredig, a thrugarog sy'n canolbwyntio ar yr unigolyn â menywod, eu partneriaid a'u teuluoedd, ac â chydweithwyr
- 1.13** dangos y gallu i weithio mewn partneriaeth â menywod bob amser, gan sylfaenu'r gofal ar anghenion, safbwyntiau, dewisiadau, a phenderfyniadau personol menywod, a gweithio i gryfhau gallu menywod i ofalu amdanynt eu hunain a'u baban newydd-anedig
- 1.14** gweithredu er budd gorau'r fenyw a'r baban newydd-anedig bob amser
- 1.15** dangos sgiliau eiriolaeth ac arweinyddiaeth, gan gydweithredu â chydweithwyr a'u herio fel bo angen, a gwybod pryd a sut i uwchgyfeirio pryderon
- 1.16** dangos y gallu i eiriol dros fenywod a babanod newydd-anedig sy'n agored i niwed oherwydd eu hamgylchiadau corfforol, seicolegol, cymdeithasol, diwylliannol, neu ysbrydol:
- 1.17** dangos gwybodaeth a dealltwriaeth o'r amrywiol ffactorau sy'n effeithio ar fenywod, babanod newydd-anedig, partneriaid, a theuluoedd a'r effaith y gallai'r ffactorau hyn ei chael, gan gynnwys ond nid yn unig:
 - 1.17.1** anghydraddoldebau iechyd a chymdeithasol a'u penderfynyddion
 - 1.17.2** datblygiadau a thueddiadau hanesyddol a chymdeithasol
 - 1.17.3** dylanwadau diwylliannol a'r cyfryngau ar ddealltwriaeth y cyhoedd a gweithwyr proffesiynol
- 1.18** esbonio'r rhesymeg sy'n dylanwadu ar eu barn a'u penderfyniadau eu hunain, gan gydnabod a rhoi sylw i unrhyw ffactorau personol ac allanol a allai effeithio'n ormodol ar y penderfyniadau a wnânt mewn sefyllfaoedd arferol, cymhleth ac anodd
- 1.19** deall a gweithredu egwyddorion dewrder, uniondeb, tryloywder, a'r ddyletswydd gonestrwydd proffesiynol, gan gydnabod ac adrodd am unrhyw sefyllfaoedd, ymddygiadau, neu gamgymeriadau a allai arwain at ofal is na'r safon, agweddau ac ymddygiad camweithredol, gwaith tîm aneffeithiol, neu ganlyniadau niweidiol

- 1.20** deall pwysigrwydd, a dangos y gallu i geisio cydsyniad gwybodus gan fenywod, ar gyfer hi ei hun a'i baban newydd-anedig
- 1.21** deall a pharchu hawl menyw i wrthod rhoi cydsyniad, a dangos y gallu i ddarparu gofal a chymorth priodol yn yr amgylchiadau hyn
- 1.22** bod yn gallu eiriol dros y fenyw pan fo'i phenderfyniad y tu allan i'r canllawiau clinigol, er mwyn lleihau'r risg a chynnal perthnasoedd
- 1.23** dangos y sgiliau rhifedd, llythrennedd, llythrennedd digidol, y sgiliau technolegol ac â'r cyfryngau sy'n angenrheidiol i sicrhau ymarfer bydwreigiaeth diogel ac effeithiol
- 1.24** deall pwysigrwydd cadw cofnodion effeithiol, a chadw cofnodion cyson, cyflawn, clir, cywir, diogel, ac amserol er mwyn sicrhau bod cyfrif o'r holl ofal a roddwyd ar gael er mwyn i'r fenyw a'r holl weithwyr proffesiynol a fu'n rhan o'r gofal ei weld
- 1.25** gweithredu fel llysgennad, cynnal ymddiriedaeth y cyhoedd ac ennyn hyder mewn gwasanaethau bydwreigiaeth ac iechyd a gofal
- 1.26** deall y cyfrifoldeb proffesiynol i gynnal y lefel iechyd, ffitrwydd a llesiant personol sy'n ofynnol i fodloni anghenion menywod, babanod newydd-anedig a'u teuluoedd am ofal seicolegol a chorfforol
- 1.27** cymryd cyfrifoldeb dros hunan-fyfyrio'n barhaus, gan geisio ac ymateb i'r holl gefnogaeth a'r adborth er mwyn datblygu eu gwybodaeth broffesiynol, eu dealltwriaeth, a'u sgiliau.

Maes 2:

Gofal bydwreigiaeth diogel ac effeithiol: hybu a darparu parhad gofal a gofalwyr

Mae bydwagedd yn hybu parhad gofal, yn gweithio ar draws y continwwm o'r amser cyn beichiogi, yn ystod beichiogrwydd, yr esgor a'r geni, ar ôl geni, a'r wythnosau cynnar ym mywyd baban newydd-anedig. Maent yn gweithio yng nghartref y fenyw, mewn ysbytai, yn y gymuned, mewn unedau dan ofal bydwagedd lle mae ar fenywod angen gofal gan fydwragedd. Mae'r fydwraig yn gyfrifol am greu amgylchedd sy'n ddiogel, yn barchus, yn garedig, yn ofalgar, ac sy'n grymuso, gan sicrhau bod profiad menywod o ofal ar hyd y siwrnai feichiogrwydd yn ddi-dor.

Canlyniadau

Adeg cofrestru, bydd y fydwraig yn gallu:

- 2.1** dangos gwybodaeth a dealltwriaeth o'r system iechyd a gofal cymdeithasol ac o wahanol leoliadau ar gyfer gofal bydwreigiaeth a mamolaeth, ac effaith y rhain ar fenywod, babanod newydd-anedig, partneriaid a theuluoedd
- 2.2** dangos gwybodaeth a dealltwriaeth o wahanol ffyrdd o drefnu gofal bydwreigiaeth a mamolaeth, ac effaith bositif a negyddol bosibl y rhain ar ddiogelwch ac effeithiolrwydd, ac ar fenywod, eu babanod newydd-anedig, eu partneriaid a'u teuluoedd
- 2.3** dangos gwybodaeth a dealltwriaeth o'r amrywiol ffactorau sy'n effeithio ar ddarparu gwasanaethau bydwreigiaeth a mamolaeth a'u heffaith ar ansawdd gofal
- 2.4** dangos y gallu i weithio mewn ac ar draws amrywiol leoliadau iechyd a gofal cymdeithasol ac â staff iechyd a gofal cymdeithasol eraill i hybu parhad gofal a gofalwyr
- 2.5** dangos y gallu i ddarparu parhad gofalwyr bydwreigiaeth ar draws y continwrm gofal cyflawn ac mewn lleoliadau amrywiol i fenywod a babanod newydd-anedig sydd â chymhlethdodau ac sydd ag anghenion gofal ychwanegol ai peidio
- 2.6** dangos y gallu i sicrhau bod anghenion menywod a babanod newydd-anedig yn cael eu hystyried â'i gilydd fel blaenoriaeth ym mhob lleoliad, hyd yn oed pan fo'n rhaid gofalu am fenywod a babanod newydd-anedig ar wahân
- 2.7** dangos a defnyddio gwybodaeth a dealltwriaeth o'r cyd-destun cymdeithasol lle mae menywod a'u teuluoedd yn byw er mwyn hysbysu, cefnogi a chynorthwyo i fodloni eu hanghenion a'u dewisiadau
- 2.8** dangos gwybodaeth a dealltwriaeth o ffyrdd o adnabod a chyrraedd y menywod a allai fod yn ei chael yn anodd cael gafael ar wasanaethau, a ffyrdd o addasu'r ddarpariaeth gofal i fodloni eu hanghenion
- 2.9** deall yr angen i weithio â gweithwyr proffesiynol, asiantaethau, a chymunedau i rannu gwybodaeth am anghenion menywod, babanod newydd-anedig, partneriaid a theuluoedd wrth ystyried effaith **penderfynyddion cymdeithasol iechyd** ar iechyd a lles y cyhoedd

-
- 2.10** gweithio â gweithwyr proffesiynol eraill, asiantaethau, a chymunedau i hybu, cefnogi ac amddiffyn bwydo ar y fron, gan gynnwys amddiffyniad i fenywod gael bwydo ar y fron ym mhob man
 - 2.11** dangos y gallu i fod yn gydlynnydd gofal yn y timau amlddisgyblaethol ac rhyngddisgyblaethol ehangach, gan drefnu i drosglwyddo'r gofal yn ddi-dor pan fo'r gofal bydwreigiaeth wedi ei gwblhau
 - 2.12** dangos dealltwriaeth o'r angen i roi ffocws parhaus ar hybu iechyd a lles menywod a babanod newydd-anedig, eu partneriaid a theuluoedd ar draws pob lleoliad

Maes 3:

Gofal hollgynhwysol i bob menyw a baban newydd-anedig

Mae bydwagedd yn gweithio mewn partneriaeth â menywod i gefnogi a gofalu am bob menyw feichiog, baban newydd-anedig, a'u teuluoedd. Maent yn gwneud cyfraniad pwysig i iechyd y boblogaeth, gan hybu iechyd a lles seicolegol a chorfforol. Mae bydwagedd yn sicrhau'r prosesau ffisiolegol arferol gorau, ac yn cynnal sefyllfaoedd seicolegol, cymdeithasol, diwylliannol ac ysbrydol diogel, gan weithio i hybu canlyniadau positif a rhagweld ac atal cymhlethdodau.

A. Rôl y fydwraig mewn iechyd cyhoeddus, a hybu iechyd a diogelu iechyd

3.A Canlyniadau

Adeg cofrestru, bydd y fydwraig yn gallu:

- 3.1** dangos gwybodaeth a dealltwriaeth o brofiadau byw menyw mewn bywyd bob dydd, gan alluogi iddi gael adnoddau iechyd cyhoeddus, gofal cymdeithasol a chymunedol fel y bo'r angen
- 3.2** deall egwyddorion epidemiolegol ac arfarnu a dehongli'n feirniadol y data a'r dystiolaeth gyfredol ar strategaethau iechyd cyhoeddus, hybu iechyd, diogelu iechyd, a diogelu, gan ddefnyddio'r dystiolaeth hon i lywio sgysiau â menywod, eu partneriaid, a'u teuluoedd, fel sy'n briodol i'w hanghenion a'u dewisiadau
- 3.3** dangos y gallu i rannu gwybodaeth am iechyd cyhoeddus, hybu iechyd a diogelu iechyd â menywod, gan eu galluogi i wneud penderfyniadau ar sail y dystiolaeth, a'u helpu i gael mynediad i adnoddau a gwasanaethau
- 3.4** dangos y gallu i gynnig gwybodaeth a mynediad i adnoddau a gwasanaethau i fenywod a'u teuluoedd o safbwynt iechyd rhyw ac atgenhedlu a dulliau atal cenhedlu
- 3.5** deall pwysigrwydd geni i iechyd a lles cyhoeddus ar draws cwrs bywyd
- 3.6** deall pwysigrwydd llaeth y fron a bwydo ar y fron i iechyd a lles cyhoeddus, a dangos sut i warchod, hybu a galluogi bwydo ar y fron gyda'r fenyw, ei phartner a'r teulu
- 3.7** dangos y gallu i gynnig gwybodaeth a mynediad i adnoddau a gwasanaethau i fenywod a'u teuluoedd o safbwynt trais, [camdriniaeth](#), a diogelu
- 3.8** deall a dangos sut i gynorthwyo a darparu addysg i rieni a'u paratoi i fod yn rhieni, yn unigol ac mewn grwpiau
- 3.9** hybu a chynorthwyo iechyd meddwl a lles rhieni a babanod newydd-anedig, ymlyniad positif a'r trawsnewid i fod yn rhiant
- 3.10** dangos dulliau diogelu iechyd effeithiol drwy ddeall a defnyddio egwyddorion atal a rheoli heintiau, arolygu clefydau trosglwyddadwy, ac ymwrthedd gwrthficrobaidd a stiwardiaeth

B. Rôl y fydwraig yn asesu, sgrinio a chynllunio gofal

3.B Canlyniadau

Adeg cofrestru, bydd y fydwraig yn gallu:

- 3.11** dangos gwybodaeth a dealltwriaeth o anatomeg, ffisioleg, geneteg, a **genomeg** merched glasoed a menywod a system atgenhedlu bechgyn glasoed a dynion
- 3.12** dangos gwybodaeth a dealltwriaeth o newidiadau arferol yn anatomeg, ffisioleg, ac **epigeneteg** y ferch lasoed/menyw yn ystod:
 - 3.12.1** beichiogrwydd
 - 3.12.2** yr esgor
 - 3.12.3** y geni
 - 3.12.4** ar ôl geni
- 3.13** dangos gwybodaeth a dealltwriaeth o anatomeg, ffisioleg, ac epigeneteg:
 - 3.13.1** datblygiad y ffetws
 - 3.13.2** addasu i fywyd
 - 3.13.3** y baban newydd-anedig
 - 3.13.4** datblygiad cynnar iawn mewn plant
- 3.14** dangos gwybodaeth a dealltwriaeth o anatomeg, ffisioleg, ac epigeneteg bwydo babanod
- 3.15** dangos gwybodaeth a dealltwriaeth o oblygiadau bwydo babanod i iechyd y fam a'r plentyn ac i ddatblygiad cynnar iawn yn y plentyn
- 3.16** dangos gwybodaeth a dealltwriaeth o ffactorau seicolegol, ymddygiadol, a gwybyddol o safbwynt:
 - 3.16.1** y glasoed ac oedolion
 - 3.16.2** babanod newydd-anedig
- 3.17** dangos gwybodaeth a dealltwriaeth o newidiadau mewn ffactorau seicolegol, ymddygiadol, a gwybyddol yn ystod:
 - 3.17.1** beichiogrwydd, yr esgor, y geni ac ar ôl geni
 - 3.17.2** bwydo babanod a meithrin perthynas
 - 3.17.3** y trawsnewid i fod yn rhiant ac ymlyniad teuluol positif

- 3.18** dangos gwybodaeth a dealltwriaeth o ffarmacoleg a'r gallu i adnabod effeithiau positif a niweidiol meddyginiaethau ar draws y continwrm gofal; gan gynnwys alergeddau, sensitifrwydd i gyffuriau, sgil-effeithiau, [gwrtharwyddion](#), anghydnawsedd, adweithiau niweidiol, camgymeriadau presgripsiynu ac effaith amlgyffuriaeth a defnyddio meddyginiaethau dros y cownter
- 3.19** dangos gwybodaeth a dealltwriaeth o egwyddorion gweinyddu diogel ac effeithiol, ac o wneud y defnydd gorau o feddyginiaethau presgripsiwn a heb bresgripsiwn ac o'r eithriadau ar gyfer bydwagedd, gan ddangos y gallu i symud ymlaen at gymhwyster presgripsiynu ar ôl cofrestru
- 3.20** dangos gwybodaeth a dealltwriaeth o brofion sgrinio a diagnosteg cenedlaethol i fenywod a babanod newydd-anedig, a'r penblethau moesegol cysylltiedig
- 3.21** dangos gwybodaeth a dealltwriaeth o bwysigrwydd sicrhau'r prosesau ffisiolegol arferol gorau posibl, gan gefnogi sefyllfaoedd corfforol, seicolegol, cymdeithasol a diwylliannol diogel, a gweithio i hybu canlyniadau cadarnhaol a rhagweld ymhlethdodau a'u hatal
- 3.22** dangos gwybodaeth a dealltwriaeth o'r ffaith bod amgylchiadau menywod yn amrywio'n fawr, a phwysigrwydd cynnal, hybu a diogelu unrhyw anghenion a dewisiadau personol y gwelant hwy eu hunain
- 3.23** mewn partneriaeth â'r fenyw, defnyddio'r arferion gorau sy'n seiliedig ar dystiolaeth i gynllunio a chynnal asesiadau integredig parhaus, gwneud cynlluniau gofal personol ar gyfer y fenyw a'r baban newydd-anedig a'u gwerthuso, a hynny ar sail gwybodaeth a dealltwriaeth gadarn o brosesau arferol a'r gallu i adnabod gwyradau oddi ar y rhain

C. Rôl y fydwraig yn sicrhau'r prosesau ffisiolegol arferol gorau ac yn gweithio i hybu canlyniadau positif ac atal cymhlethdodau

3.C Canlyniadau

Adeg cofrestru, bydd y fydwraig yn gallu:

- 3.24** nodi sut mae ffactorau yn yr amgylchedd gofal yn gallu effeithio ar brosesau ffisiolegol arferol a sut gall y fydwraig weithio i hybu a diogelu amgylchedd positif, yn gorfforol ac yn emosiynol
- 3.25** defnyddio'r arferion gorau sy'n seiliedig ar dystiolaeth a gweithio mewn partneriaeth â'r fenyw i ddarparu gofal i'r fenyw a'r baban newydd-anedig ar draws y continwwm, gofal sy'n sicrhau'r prosesau arferol gorau, yn rheoli symptomau a phroblemau cyffredin, ac yn rhagweld ac yn atal cymhlethdodau, gan ddefnyddio canfyddiadau asesiadau, sgrinio a chynlluniau gofal
- 3.26** deall pan fo angen gofal neu gefnogaeth ychwanegol a dangos sut i ymgynghori a chyfeirio am ofal ychwanegol neu anghenion cefnogaeth pan fo angen
- 3.27** deall a dangos sut i ddarparu gofal diwylliannol-sensitif a phersonol i bob menyw, ei phartner a'i theulu, beth bynnag y bo ei sefyllfa gymdeithasol.

Maes 4:

Gofal ychwanegol i fenywod a babanod newydd-anedig sydd â chymhlethdodau

Mae bydwragedd mewn sefyllfa ddelfrydol i weld unrhyw newidiadau a allai arwain at gymhlethdodau. Y fydwraig sy'n gyfrifol am yr ymateb brys ac am reoli'r sefyllfa yn y lle cyntaf, am sicrhau ei bod yn cydweithredu'n amserol â chydweithwyr rhyngddisgyblaethol ac amlasiantaethol ac am gyfeirio atynt. Mae gan y fydwraig gyfrifoldeb penodol am gydlynid a pharhad y gofal, gan ddarparu gofal bydwreigiaeth parhaus fel rhan o'r tîm amlddisgyblaethol, a gweithredu fel eiriolwr dros fenywod a babanod newydd-anedig er mwyn sicrhau bod y gofal bob amser yn canolbwyntio arnynt hwy.

A. Rôl y fydwraig fel y cyntaf i asesu a rheoli cymhlethdodau ac anghenion gofal ychwanegol

4.A Canlyniadau

Adeg cofrestru, bydd y fydwraig yn gallu:

- 4.1** dangos gwybodaeth a dealltwriaeth y gallai cymhlethdodau ac anghenion gofal ychwanegol menywod, babanod newydd-anedig, partneriaid a theuluoedd fod yn gysylltiedig â ffactorau corfforol, seicolegol, cymdeithasol, diwylliannol, ac ysbrydol
- 4.2** canfod a defnyddio adroddiadau a data ar risg a mynychder lleol, cenedlaethol, a rhyngwladol er mwyn meithrin gwybodaeth ac ymwybyddiaeth o gymhlethdodau ac anghenion gofal ychwanegol a allai effeithio ar fenywod, babanod newydd-anedig, a theuluoedd
- 4.3** dangos gwybodaeth a dealltwriaeth o'r cymhlethdodau a'r anghenion gofal ychwanegol cyfredol, datblygol ac sydd eisoes yn bodoli sy'n effeithio ar y fenyw, gan gynnwys eu heffaith bosibl ar iechyd a lles y fenyw; a'r gallu i adnabod a darparu unrhyw ofal, cymorth neu atgyfeiriad a allai fod yn ofynnol o ganlyniad i unrhyw gymhlethdodau neu anghenion o'r fath
- 4.4** dangos gwybodaeth, dealltwriaeth, a'r gallu i adnabod cymhlethdodau ac anghenion gofal ychwanegol o safbwynt:
 - 4.4.1** embryoleg a datblygiad y ffetws
 - 4.4.2** addasu i fywyd
 - 4.4.3** y baban newydd-anedig
 - 4.4.4** datblygiad cynnar iawn mewn plant
 - 4.4.5** y trawsnewid i fod yn rhiant ac ymlyniad teuluol positif
- 4.5** dangos gwybodaeth, dealltwriaeth, a'r gallu i adnabod cymhlethdodau ac anghenion gofal ychwanegol y fenyw a/neu'r baban newydd-anedig, o ran bwydo'r baban ac effeithiau bwydo ar ddatblygiad cynnar iawn mewn plant

- 4.6** defnyddio'r arferion gorau sy'n seiliedig ar dystiolaeth i ymateb yn brydlon i arwyddion o berygl a dirywiad yn y fenyw, y ffetws, a'r baban newydd-anedig i wneud penderfyniadau clinigol ar sail yr angen a'r dystiolaeth o'r arferion gorau; a gweithredu ar y penderfyniadau hynny
- 4.7** defnyddio'r arferion gorau sy'n seiliedig ar dystiolaeth i ddelio â sefyllfaoedd brys
- 4.8** defnyddio'r arferion gorau sy'n seiliedig ar dystiolaeth fel y cam cyntaf i reoli cymhlethdodau ac anghenion gofal ychwanegol y fenyw, y ffetws a/neu'r baban newydd-anedig; gan gynnwys cefnogi, cyfeirio, gweithio â'r timau rhyngddisgyblaethol ac amlasiantaethol, uwchgyfeirio a rhoi gofal dilynol, fel y bo'r angen.

B. Rôl y fydwraig yn cefnogi ac yn gofalu am fenywod a babanod newydd-anedig sydd angen gwasanaethau meddygol, obstetreg, newyddenedigol, iechyd meddwl, gofal cymdeithasol, a gwasanaethau eraill

4.B Canlyniadau

Adeg cofrestru, bydd y fydwraig yn gallu:

- 4.9** dangos y gallu i weithio ar y cyd â thimau rhyngddisgyblaethol ac amlasiantaethol gan barhau i ddarparu'r gofal bydwreigiaeth sydd ei angen ar fenywod a babanod newydd-anedig
- 4.10** defnyddio'r arferion gorau sy'n seiliedig ar dystiolaeth i gadw mamau a babanod newydd-anedig gyda'i gilydd lle bo hynny'n bosibl wrth ddarparu gofal bydwreigiaeth, hyd yn oed pan geir cymhlethdodau ac anghenion gofal ychwanegol
- 4.11** dangos gwybodaeth a dealltwriaeth o sut i gydweithredu â thimau rhyngddisgyblaethol ac amlasiantaethol i ddarparu gofal diwedd oes parchus, caredig, trugarog i'r fenyw a/neu'r baban newydd-anedig, a'i phartner a'r teulu, a rhoi gofal dilynol i'r teulu, gan sicrhau parhad gofal.

Maes 5:

Hybu rhagoriaeth: y fydwraig fel cydweithiwr, ysgolor ac arweinydd

Mae bydwragedd yn gwneud cyfraniad holl bwysig i ansawdd a diogelwch gofal mamolaeth, gan osgoi niwed a hybu canlyniadau a phrofiadau positif. Maent yn chwarae rôl arweiniol i alluogi gwaith tîm effeithiol a hyrwyddo gwelliant parhaus. Mae bydwragedd yn gwybod beth yw eu cryfderau nhw eu hunain, yn ogystal â chryfderau pobl eraill. Maent yn cymryd cyfrifoldeb dros eu datblygiad proffesiynol parhaus eu hunain a gwyddant sut gallant gefnogi a goruchwyllo pobl eraill, gan gynnwys myfyrwyr a chydweithwyr. Maent yn sylweddoli y gallai eu gyrfaoedd ddatblygu mewn ymarfer, addysg, ymchwil, rheoli, arweinyddiaeth, a lleoliadau polisi.

A. Gweithio ag eraill: y fydwraig fel cydweithiwr

5.A Canlyniadau:

Adeg cofrestru, bydd y fydwraig yn gallu:

- 5.1** dangos gwybodaeth am fethodolegau gwella ansawdd, a'r sgiliau sy'n ofynnol i chwarae rhan lawn mewn prosesau gwella ansawdd sy'n seiliedig ar dystiolaeth i hybu gofal o ansawdd i bawb
- 5.2** dangos dealltwriaeth o sut i adnabod digwyddiadau cael a chael, digwyddiadau dwys, digwyddiadau mawr, a digwyddiadau niweidiol difrifol, gwneud adroddiadau arnynt a myfyrio'n feirniadol arnynt
- 5.3** dangos gwybodaeth a dealltwriaeth o sut i weithio â menywod, partneriaid, teuluoedd, grwpiau eiriolaeth, a chydweithwyr i lunio strategaethau gwella effeithiol ar gyfer ansawdd a diogelwch, gan rannu adborth a dysgu oddi wrth ganlyniadau a phrofiadau positif a niweidiol
- 5.4** deall a defnyddio egwyddorion **ffactorau dynol** ffactorau amgylcheddol, a **dulliau gweithredu sy'n seiliedig ar gryfderau** wrth weithio â chydweithwyr
- 5.5** deall y berthynas rhwng lefelau staffio diogel, gwaith tîm effeithiol, cymysgedd sgiliau priodol, a diogelwch ac ansawdd gofal
- 5.6** adnabod risgiau i ddiogelwch y cyhoedd ac ansawdd gofal a sut i uwchgyfeirio pryderon yn unol â'r canllawiau a'r polisïau uwchgyfeirio lleol/cenedlaethol
- 5.7** dangos y gallu i weithredu'n ddiogel mewn sefyllfaoedd lle ceir diffyg tystiolaeth o ansawdd da
- 5.8** dangos dealltwriaeth o pam bod dysgu a gweithio mewn tîm rhyngddisgyblaethol yn bwysig, a phwysigrwydd cyfranogi mewn amrywiol gyfleoedd dysgu rhyngddisgyblaethol
- 5.9** cyfrannu at weithgareddau myfyrio mewn tîm i hybu gwelliannau mewn ymarfer a gwasanaethau
- 5.10** dangos gwybodaeth a dealltwriaeth o egwyddorion a dulliau gofal iechyd cynaliadwy
- 5.11** dangos gwybodaeth a dealltwriaeth o reoli newid a'r gallu i gydweithredu mewn newid sy'n cael ei lywio gan dystiolaeth a gweithredu'r newid hwnnw ar lefel unigol, grŵp a gwasanaeth

- 5.12** defnyddio amrywiol dechnolegau digidol a thechnolegau eraill yn effeithiol ac yn gyfrifol er mwyn cyrchu, cofnodi, rhannu a defnyddio data mewn timau a rhwng asiantaethau
- 5.13** dangos y gallu i feithrin y cryfder, y dyfeisgarwch, a'r hyblygrwydd sy'n angenrheidiol i weithio mewn sefyllfaoedd anodd sy'n eich rhoi dan straen, a llunio strategaethau i gyfrannu at ymarfer diogel ac effeithiol; rhaid i hyn gynnwys:
- 5.13.1** myfyrio, datrys problemau, a chynllunio fel unigolyn ac fel tîm
 - 5.13.2** cyfathrebu'n effeithiol ac yn amserol â chydweithwyr ac ag uwch staff
 - 5.13.3** cydweithredu i sicrhau systemau a phrosesau diogel a chynaliadwy
 - 5.13.4** y gallu i eiriol dros newid
 - 5.13.5** defnyddio dulliau sy'n seiliedig ar gryfderau
 - 5.13.6** ymateb i sefyllfaoedd nad oedd modd eu rhagweld
- 5.14** dangos sut i adnabod arwyddion o wendid ynddynt eu hunain neu yn eu cydweithwyr a'r camau y mae gofyn eu cymryd i leihau'r risgiau i'w hiechyd neu i'w lles eu hunain ac eraill
- 5.15** dangos ymwybyddiaeth o'r angen i ddelio â heriau gwaith a llwyth gwaith, ansicrwydd, a newid ar lefel bersonol ac emosiynol; a chynnwys hunan-ofal trugarog yn eu bywyd personol a'u bywyd proffesiynol.

B. Meithrin gwybodaeth, arweinyddiaeth a bod yn rôl-fodel positif: y fydwraig fel ysgolor ac arweinydd

5.B Canlyniadau:

Adeg cofrestru, bydd y fydwraig yn gallu:

- 5.16** dangos gwybodaeth a dealltwriaeth o bwysigrwydd ysgoloriaethau a gwaith ymchwil cyfredol a pharhaus yn lleol, cenedlaethol a rhyngwladol ym maes bydwreigiaeth a meysydd cysylltiedig, ac o sut i ddefnyddio'r wybodaeth hon i sicrhau ei bod yn gwybod am y datblygiadau diweddaraf, i lywio penderfyniadau, ac i ddatblygu ymarfer
- 5.17** dangos gwybodaeth a dealltwriaeth o bwysigrwydd cyfraniad bydwragedd i'r sylfaen wybodaeth ar gyfer ymarfer a pholisi drwy ymchwilio, archwilio a gwerthuso gwasanaethau, ymgysylltu ac ymgynghori
- 5.18** dangos y gallu a'r ymroddiad i ddatblygu fel bydwraig, a deall y llwybrau gyrfa a allai gynnwys ymarfer, rheoli, arweinyddiaeth, addysg, ymchwil, a pholisi, a chydabod hefyd yr angen i gymryd cyfrifoldeb personol dros ymgysylltu â chyfleoedd datblygu proffesiynol ac addysg parhaus
- 5.19** arwain a rheoli gofal bydwreigiaeth yn ddiogel ac yn effeithiol, gan ddangos sgiliau priodol ar gyfer blaenoriaethu, dirprwyo a neilltuo cyfrifoldebau gofalu i eraill sy'n rhan o'r gwaith o ddarparu gofal
- 5.20** dangos sgiliau arweinyddiaeth a bod yn rôl-fodel positif, gan gynnwys y gallu i arwain, cefnogi, cymell a rhyngweithio ag aelodau eraill y tîm rhyngddisgyblaethol
- 5.21** cefnogi a goruchwyllo myfyrwyr wrth eu gwaith yn darparu gofal bydwreigiaeth, gan eu hannog i fyfyrion, rhoi adborth adeiladol, a gwerthuso a chofnodi eu perfformiad.

Maes 6:

Y fydwraig fel ymarferydd medrus

Mae bydwragedd yn ymarferwyr medrus, annibynnol sy'n defnyddio'u gwybodaeth yn ddiogel ac yn effeithiol, i sicrhau'r canlyniadau gorau i bob menyw a baban newydd-anedig. Maent yn cyfuno gwybodaeth, dealltwriaeth, a sgiliau clinigol, ynghyd â chymhwysedd rhyngbersonol a diwylliannol, i ddarparu gofal o ansawdd sydd wedi ei deilwra'n unol ag amgylchiadau'r unigolyn. Maent yn asesu, yn cynllunio, yn darparu, ac yn gwerthuso gofal mewn partneriaeth â menywod, gan gyfeirio at weithwyr iechyd a gofal cymdeithasol proffesiynol, a chydweithredu â nhw, fel y bo angen. Maent yn dal i wella eu hymarfer bydwreigiaeth er budd menywod, babanod newydd-anedig, partneriaid a theuluoedd.

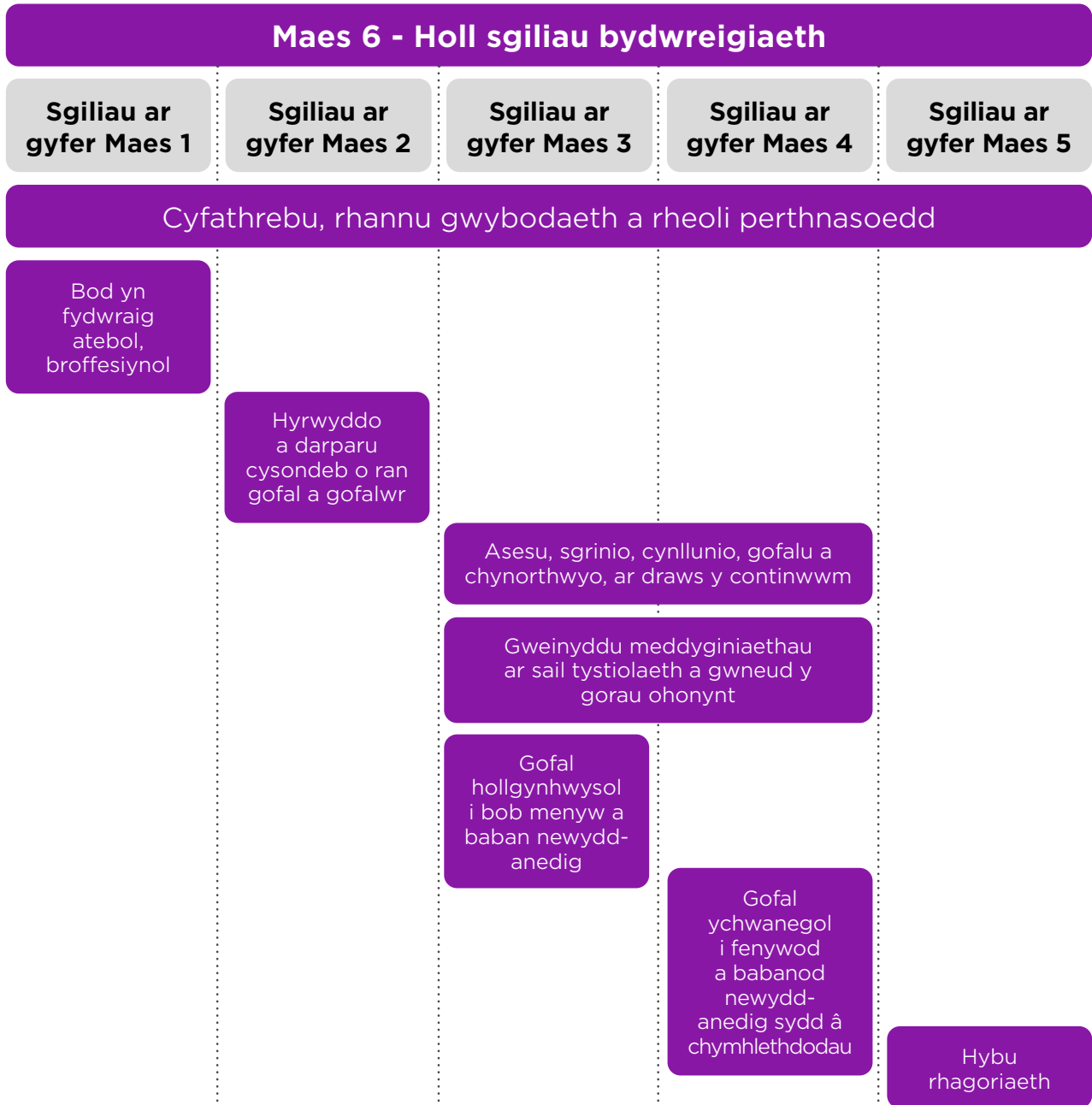
Hyfedredd canlyniadau

Adeg cofrestru, bydd y fydwraig yn gallu:

- 6.0** dangos yn ddiogel yr arferion gorau sy'n seiliedig ar dystiolaeth yn yr holl sgiliau a'r gweithdrefnau craidd a meysydd penodol a restrir isod:

Llywio

Mae'r holl sgiliau bydwreigiaeth i'w gweld ym Maes 6. Mae'r map hwn yn dangos y ffordd y maent yn gyson â'r hyfedreddau ym mhob un o'r parthau.



Cyfathrebu, rhannu gwybodaeth a rheoli perthnasoedd: sgiliau a rennir ar gyfer Meysydd 1, 2, 3, 4 a 5

Sgiliau wrth gyfathrebu â menywod, eu partneriaid a'u teuluoedd, a'u cydweithwyr sy'n rhoi ystyriaeth i anghenion, safbwyntiau, dewisiadau, a phenderfyniadau menywod

- 6.1** dangos y gallu i ddefnyddio sgiliau cyfathrebu sy'n seiliedig ar dystiolaeth wrth gyfathrebu a rhannu gwybodaeth â'r fenyw, babanod newydd-anedig a theuluoedd, sgiliau sy'n rhoi ystyriaeth i anghenion, safbwyntiau, dewisiadau a phenderfyniadau'r fenyw, ac i anghenion y baban newydd-anedig
 - 6.1.1** ymroi i wrando, adnabod ac ymateb i arwyddion llafar a dieiriau
 - 6.1.2** defnyddio ysgogiadau a chefnogaeth bositif yn llafar ac yn ddieiriau
 - 6.1.3** defnyddio technegau cyfathrebu dieiriau priodol, gan gynnwys cyffwrdd, dal y llygaid, a pharchu gofod personol
 - 6.1.4** gofyn cwestiynau agored a chaeedig mewn ffordd barchus, ofalgar, a charedig
 - 6.1.5** sicrhau eu bod yn deall, a defnyddio technegau egluro
 - 6.1.6** ymateb i gwestiynau a phryderon menywod mewn ffordd garedig a thrugarog
 - 6.1.7** osgoi ymddygiad gwahaniaethol ac adnabod arwyddion o ragfarn ddiarwybod ynddynt eu hunain ac mewn eraill
 - 6.1.8** defnyddio iaith glir ac adnoddau priodol, gan wneud addasiadau lle bo'n briodol fel bod gan fenywod, a'u partneriaid a'u teuluoedd, y ddealltwriaeth orau o'u hiechyd a'u lles eu hunain a'u baban newydd-anedig
 - 6.1.9** cydnabod yr angen am wasanaethau cyfieithu a dehongli, a hwyluso mynediad i'r gwasanaethau hyn
 - 6.1.10** cydnabod a darparu ar gyfer namau synhwyraidd bob amser wrth gyfathrebu
 - 6.1.11** cynorthwyo ac ymdrin â defnyddio cymhorthion cyfathrebu personol
 - 6.1.12** adnabod yr angen am dechnegau cyfathrebu amgen, a chael gafael ar wasanaethau i gefnogi'r rhain

-
- 6.1.13** cyfathrebu'n effeithiol â thimau a chydweithwyr rhyngddisgyblaethol ac amlasiantaethol ym mhob lleoliad er mwyn cefnogi anghenion, safbwyntiau, dewisiadau a phenderfyniadau'r fenyw
 - 6.1.14** cynnal technegau cyfathrebu effeithiol a charedig â menywod, partneriaid a theuluoedd mewn sefyllfaoedd brys a heriol
 - 6.1.15** cynnal technegau cyfathrebu effeithiol â thimau a chydweithwyr rhyngddisgyblaethol ac amlasiantaethol mewn sefyllfaoedd brys a heriol.

Dulliau o feithrin perthnasoedd a rhannu gwybodaeth â menywod, eu partneriaid a'u teuluoedd sy'n sicrhau y gellir cefnogi anghenion, safbwyntiau, dewisiadau, a phenderfyniadau ym mhob achos

- 6.2** dangos y gallu i ddefnyddio dulliau sy'n seiliedig ar dystiolaeth o feithrin perthnasoedd â menywod, babanod newydd-anedig, partneriaid a theuluoedd, dulliau sy'n parchu ac yn caniatáu anghenion, safbwyntiau, dewisiadau a phenderfyniadau'r fenyw
 - 6.2.1** meithrin a chynnal perthnasoedd proffesiynol ymddiriedus, caredig, a pharchus
 - 6.2.2** dangos parch, trugaredd a sensitifrwydd wrth helpu menywod, eu partneriaid a'u teuluoedd sy'n emosiynol-fregus a/neu'n ofidus
 - 6.2.3** dangos y gallu i gynnal sgysiau sensitif, personol sy'n cael eu llywio gan dystiolaeth gyfredol ar strategaethau hybu iechyd cyhoeddus
 - 6.2.4** dangos sgiliau cyfathrebu effeithiol i gychwyn sgysiau sensitif, trugarog, sy'n rhoi'r fenyw yn gyntaf gyda menywod beichiog a mamau newydd ynglŷn â bwydo babanod a meithrin perthnasoedd
 - 6.2.5** cynnal sgysiau anodd yn effeithiol, gan gynnwys sgysiau am faterion sensitif sy'n gysylltiedig â dilemâu moesegol a thorri newyddion drwg, rhywioldeb, beichiogrwydd, geni plant a'r babi newydd-anedig
 - 6.2.6** dangos y gallu i bwysu a mesur â menywod eu hagweddau, eu credoau a'u dewisiadau o safbwynt y geni, bwydo'u baban, a sut i fagu plant, gan roi ystyriaeth i gyd-destunau a thraddodiadau diwylliannol gwahanol
 - 6.2.7** cyfathrebu'n effeithiol ac yn amserol â menywod sydd â chymhlethdodau ac anghenion gofal ychwanegol, a'u partneriaid a'u teuluoedd. Mae hyn yn cynnwys rhoi cefnogaeth, gwybodaeth gywir a diweddariadau ar newidiadau, gan ddal i wrando ac ymateb i'w pryderon, eu safbwyntiau, eu dewisiadau a'u penderfyniadau
 - 6.2.8** darparu gwybodaeth gymhleth ynglŷn ag anghenion gofal menyw mewn ffordd glir, gryno i gydweithwyr a thimau rhyngddisgyblaethol ac amlasiantaethol

- 6.2.9** ymgynghori â gweithwyr iechyd a gofal cymdeithasol proffesiynol eraill, gofyn am help ganddynt, a chyfeirio atynt mewn sefyllfaoedd arferol a sefyllfaoedd brys
- 6.2.10** dangos sgiliau herio, isgyfeirio a phwylo effeithiol, gan bwysu a mesur ac ystyried safbwyntiau pobl eraill a'r penderfyniadau a wnaethant.

Bod yn fydwraig atebol, annibynnol, broffesiynol: sgiliau ar gyfer Maes 1

- 6.3** rhannu a defnyddio canfyddiadau gwaith ymchwilio, archwilio a gwerthuso gwasanaethau i lywio ymarfer, gan gynnwys:
 - 6.3.1** canfod a darllen y dystiolaeth leol, genedlaethol a rhyngwladol orau sy'n berthnasol i iechyd, gofal a pholisi
 - 6.3.2** dadansoddi'n feirniadol gryfderau a chyfyngiadau astudiaethau meintiol ac ansoddol, gan gynnwys ystyriaethau moesegol, dyluniad yr astudiaeth a'r dadansoddiadau data
- 6.4** cadw, a storio'n ddiogel, gofnodion effeithiol ar gyfer pob agwedd ar y continwwm gofal ar gyfer y fenyw, y baban newydd-anedig, y **partner** a'r teulu:
 - 6.4.1** cyflwyno a rhannu adroddiadau llafar, digidol ac ysgrifenedig ag unigolion a/neu grwpiau, gan barchu cyfrinachedd
 - 6.4.2** cofnodi'n glir ddealltwriaeth y fenyw, ei mewnbwn a'i phenderfyniadau am ei gofal
- 6.5** defnyddio strategaethau i weithio o fewn Cod Marchnata Rhyngwladol Sefydliad Iechyd y Byd ar Amnewidion Llaeth y Fron a phenderfyniadau dilynol Cynulliad Iechyd y Byd
- 6.6** trafod a myfyrto ar destunau gan gynnwys testunau yr ystyrir eu bod yn rhai heriol neu gynhennus
- 6.7** dangos y gallu i uwchgyfeirio pryderon mewn sefyllfaoedd sy'n ymwneud ag iechyd a lles y fenyw neu'r baban newydd-anedig, neu ag ymddygiad neu wendid cydweithwyr.

Gofal bydwreigiaeth diogel ac effeithiol: gan hybu a darparu parhad gofal a gofalwyr: sgiliau ar gyfer Maes 2

- 6.8** trafod â menywod, a'u partneriaid a'u teuluoedd fel y bo'n briodol, wybodaeth am ddewisiadau o ran lleoliad y geni; bod yn gefnogol i benderfyniad y fenyw; ac adolygu hyn yn rheolaidd â'r fenyw ac â'ch cydweithwyr
- 6.9** adnabod, meithrin cysylltiad a chyfathrebu'n effeithiol â chydweithwyr o'u lleoliadau iechyd a gofal cymdeithasol eu hunain a lleoliadau eraill, ac asiantaethau gwirfoddol a thrydydd sector, er mwyn sicrhau parhad gofal
- 6.10** cynllunio, gweithredu a gwerthuso'n gyson ofal sy'n ystyried anghenion menywod a babanod newydd-anedig gyda'i gilydd
- 6.11** canfod adnoddau sy'n berthnasol i anghenion menywod a babanod newydd-anedig, a helpu a galluogi menywod i'w defnyddio fel bo angen
- 6.12** trefnu i drosglwyddo'r gofal am y fenyw a'r baban newydd-anedig yn effeithiol, fel y bo angen, a phan fo'r gofal bydwreigiaeth wedi'i gwblhau
- 6.13** hysbysu a diweddarau cydweithwyr rhyngddisgyblaethol ac amlasiantaethol am newidiadau mewn anghenion gofal ac mewn cynlluniau gofal, a diweddarau'r cofnodion yn briodol.

Asesu, sgrinio, cynllunio, gofalu a chynorthwyo ar draws y continwrm: sgiliau a rennir ar gyfer Meysydd 3 a 4

- 6.14** hybu hyder y fenyw yn ei chorff, ei hiechyd a'i lles hi ei hun, ac yn ei gallu i fod yn feichiog, rhoi genedigaeth, creu perthynas a meithrin, bwydo, caru ac ymateb i'w baban newydd-anedig
- 6.15** wrth asesu, cynllunio a darparu gofal, cynnwys asesiad y fenyw o'i hiechyd a'i lles ei hun ac o iechyd a lles ei baban newydd-anedig, ynghyd â'i gallu a'i hyder ei hun i ofalu amdani hi ei hun ac am ei baban newydd-anedig
- 6.16** ymateb i unrhyw gwestiynau a phryderon, a chydabod arbenigedd y fenyw yn y cyflyrau sydd ganddi eisoes
- 6.17** dangos y gallu i gynnwys menywod i asesu, cynllunio a gwerthuso eu gofal
- 6.18** defnyddio gwybodaeth drylwyr am anatomeg, ffisioleg, geneteg, genomeg, epigeneteg a seicoleg i lywio'r gwaith o asesu, cynllunio a darparu gofal i'r fenyw a'r baban newydd-anedig ar draws y continwrm
- 6.19** asesu, cynllunio a darparu gofal sy'n hybu ac yn gwarchod diogelwch corfforol, seicolegol, cymdeithasol, diwylliannol ac ysbrydol i bob menyw a baban newydd-anedig, gan gynnwys unrhyw angen i ddiogelu, gan gydnabod amgylchiadau personol yn eu holl amrywiaeth
- 6.20** dangos y gallu i gynnal asesiad cyfannol o iechyd a lles corfforol, seicolegol, cymdeithasol, diwylliannol ac ysbrydol y fenyw a'r baban newydd-anedig, ar draws y continwrm
- 6.21** asesu, cynllunio a darparu gofal sy'n sicrhau'r prosesau ffisiolegol atgenhedlu a bywyd cynnar arferol gorau, gan weithio i hybu canlyniadau positif, iechyd a lles, a rhagweld ac atal cymhlethdodau
- 6.22** darparu gwybodaeth sy'n seiliedig ar dystiolaeth am bob agwedd ar iechyd a lles y fenyw a'r baban newydd-anedig er mwyn galluogi'r fenyw, a'r partner a'r teulu fel y bo'n briodol i wneud penderfyniadau gwybodus
- 6.23** defnyddio gwybodaeth sy'n seiliedig ar dystiolaeth i alluogi menywod, eu partneriaid a'u teuluoedd i wneud penderfyniadau a dewisiadau gofal personol am brofion diagnosteg a sgrinio
- 6.24** dangos y gallu i drafod canfyddiadau profion, arsylwadau ac asesiadau â'r fenyw, y partner/[cyfaiil](#) a'r teulu fel sy'n briodol

- 6.25** asesu'r amgylchedd er mwyn sicrhau'r diogelwch, y preifatrwydd, yr urddas a'r lles gorau, ac felly hefyd y prosesau ffisiolegol arferol gorau, a darparu amgylchedd croesawgar i'r fenyw, partner/cyfaill, a'r teulu; a chreu'r amodau sy'n angenrheidiol er mwyn i'r geni a'r gofal dilynol fod mor dyner â phosibl ar gyfer y baban newydd-anedig
- 6.26** canfod cyfleoedd i roi cefnogaeth ac adborth positif i'r fenyw
- 6.27** adnabod ac ymateb i arwyddion o gam-drin a cham-fanteisio o bob math, a'r angen am ddiogelu
- 6.28** defnyddio sgiliau atal a rheoli heintiau, gan ddilyn polisïau a phrotocolau lleol a chenedlaethol
- 6.29** sicrhau bod menywod, partneriaid a theuluoedd yn deall ac yn gweithredu egwyddorion rheoli heintiau a stiwardiaeth gwrthficrobaidd
- 6.30** dangos y gallu i fesur a chofnodi arwyddion hanfodol yn y fenyw a'r baban newydd-anedig, gan ddefnyddio cymhorthion technolegol lle bo'n briodol, a gweithredu penderfyniadau ac ymatebion priodol
- 6.31** archwilio a theimlo abdomen y fenyw yn briodol ar draws pob cam o'r continwwm
- 6.32** gwranddo ar galon y ffetws, gan ddefnyddio stethosgop Pinard a dyfeisiau technegol fel sy'n briodol gan gynnwys cardiococograff (CTG) gan ddehongli a chofnodi'r holl ganfyddiadau'n gywir gan gynnwys patrymau calon y ffetws
- 6.33** adnabod llif arferol o'r wain a gwyriadau oddi ar yr arferol, ar draws y continwwm
- 6.34** gwneud archwiliadau o'r wain â chaniatâd y fenyw
- 6.35** cyflawni gweithdrefnau gwythïen-bigo a gosod canwlâu a samplo gwaed, a dehongli profion gwaed priodol
- 6.36** asesu, cynllunio a darparu gofal sy'n bodloni i'r eithaf anghenion hylendid y fenyw ac integriti'r croen
- 6.37** adnabod ac ymateb i oedema, faricoseddau, ac arwyddion thrombo-emoledd
- 6.38** cefnogi'r fenyw os bydd yn cyfogi ac yn chwydu, gan nodi gwyriadau oddi wrth brosesau ffisiolegol arferol
- 6.39** asesu, cynllunio a darparu gofal sy'n rhoi'r mwyaf posibl o faeth a hylif i'r fenyw

- 6.40** asesu, cynllunio a darparu gofal sy'n sicrhau bod pledren a pherfedd y fenyw yn iach ac ar eu gorau ar draws y continwrm
- 6.41** asesu, cynllunio a rhoi gofal a chymorth mewn perthynas â phrofiad y fenyw o boen a'i hymateb iddo, a'i hangen am help i reoli poen, gan ddefnyddio technegau sy'n seiliedig ar dystiolaeth gan gynnwys mesurau cysur, dulliau nad ydynt yn rhai ffarmacolegol a dulliau ffarmacolegol
- 6.42** dangos y gallu i adnabod ac ymateb i wyriadau oddi ar brosesau ffisiolegol arferol, a sefyllfaoedd seicolegol, cymdeithasol, diwylliannol ac ysbrydol anniogel i'r fenyw a'r baban newydd-anedig
- 6.43** dangos y gallu i osgoi a lleihau trawma
- 6.44** dangos y gallu i ymgynghori â chydweithwyr rhyngddisgyblaethol ac amlasiantaethol, cydweithredu â nhw a chyfeirio atynt fel y bo'n briodol
- 6.45** gweithredu fel eiriolwr pan fo'r gofal yn cynnwys y tîm rhyngddisgyblaethol ac amlasiantaethol, i sicrhau bod y gofal yn dal i ganolbwyntio ar anghenion, safbwyntiau, dewisiadau a phenderfyniadau'r fenyw, ac anghenion y baban newydd-anedig
- 6.46** asesu, hybu ac annog y berthynas rhwng y fam a'r baban newydd-anedig, a chyfleoedd i greu ymlyniad, cysylltu, rhyngweithio a'r broses o feithrin perthnasoedd rhwng y fenyw, y baban newydd-anedig, y partner a'r teulu
- 6.47** galluogi [cyswllt croen wrth groen](#) ar unwaith, yn ddi-dor, ac yn barhaus rhwng y fam a'r baban newydd-anedig, a threfnu amser positif i'r partner a'r teulu hefyd fod gyda'r baban newydd-anedig a gyda'i gilydd, gan atal ymyriadau diangen
- 6.48** arsylwi, asesu, a hybu ymateb cyntaf y fenyw, a'r partner (fel y bo'n briodol), i'r baban newydd-anedig, a'u gallu i gadw'r baban newydd-anedig yn agos a bod yn ymatebol i arwyddion gan y baban newydd-anedig ei fod eisiau cariad, cysur a bwyd ([dwyochredd](#))
- 6.49** darparu gwybodaeth am gyfleusterau ac adnoddau cymunedol a hyrwyddo mynediad iddynt fel y bo angen

Gweinyddu meddyginiaethau ar sail tystiolaeth a gwneud y defnydd gorau ohonynt: sgiliau a rennir ar gyfer Meysydd 3 a 4

- 6.50** dangos y gallu i weithio mewn partneriaeth â'r fenyw i asesu a darparu gofal a chymorth ar draws y continwwm er mwyn sicrhau bod meddyginiaethau'n cael eu gweinyddu'n ddiogel
- 6.50.1** gwneud asesiadau cychwynnol a pharhaus o fenywod a'u gallu i hunan-weinyddu eu meddyginiaethau eu hunain
- 6.50.2** cydnabod yr amrywiol drefniadau ar gyfer presgripsiynu, cyflenwi, dosbarthu a gweinyddu meddyginiaethau; a'r cyfreithiau, y polisïau, y rheoliadau a'r canllawiau sy'n eu hategu
- 6.50.3** defnyddio egwyddorion presgripsiynu o bell yn ddiogel a'r cyfarwyddiadau ar gyfer gweinyddu meddyginiaethau, gan gynnwys storio, cludo a gwaredu cynhyrchion meddyginiaethol yn ddiogel
- 6.50.4** dangos y gallu i gyflenwi a gweinyddu'n ddiogel y meddyginiaethau a restrir yn [Atodlen 17 o'r Rheoliadau Meddyginiaethau Dynol](#) (eithriadau ar gyfer bydwragedd) ac unrhyw ddeddfwriaeth ddilynol a dangos y gallu i archwilio'r rhestr yn rheolaidd
- 6.50.5** cyfrifo cyffuriau'n gywir ar gyfer amrywiol feddyginiaethau
- 6.50.6** gwneud archwiliadau manwl, gan gynnwys trawsgrifio a thitradu, o unrhyw gyfarwyddyd i gyflenwi a gweinyddu cynnyrch meddyginiaethol
- 6.50.7** ymarfer atebolrwydd proffesiynol i sicrhau bod meddyginiaethau'n cael eu gweinyddu'n ddiogel, drwy amrywiol lwybrau, i fenywod a babanod newydd-anedig
- 6.50.8** gweinyddu pigladau gan ddefnyddio llwybrau mewngyhyrol, isgroenol, dan y croen a mewnwythiennol ac ymdrin â chyfarpar pigladau
- 6.50.9** adnabod ac ymateb i adweithiau niweidiol neu annormal i feddyginiaethau yn y fenyw a'r baban newydd-anedig, a'r effaith bosibl ar y ffetws a'r baban newydd-anedig sy'n bwydo ar y fron
- 6.50.10** cydnabod effaith meddyginiaethau yn llaeth y fron a chynorthwyo'r fenyw i ddal i fwydo ei baban newydd-anedig yn ymatebol a/neu dynnu llaeth.

Gofal hollgynhwysol i bob menyw a baban newydd-anedig: sgiliau ar gyfer Maes 3

A. Rôl y fydwraig mewn iechyd cyhoeddus, hybu iechyd a diogelu iechyd

- 6.51** cael mynediad i wybodaeth lafar, ysgrifenedig a digidol o ffynonellau gan gynnwys tystiolaeth, data ac adroddiadau cyhoeddedig i lywio sgysiau â menywod, partneriaid a theuluoedd
- 6.52** cynnal sgysiau sy'n canolbwyntio ar yr unigolyn â menywod, eu partneriaid a'u teuluoedd am iechyd menywod a phlant ar draws cwrs bywyd, yn ddibynnol ar berthnasedd a chyd-destun; rhaid i hyn gynnwys
- 6.52.1** iechyd rhyw ac atgenghedlu: cyn beichiogi, dulliau atal cenghedlu, beichiogi anfwriadol, erthyliaid, heintiau a drosglwyddir yn rhywiol
 - 6.52.2** bwyd, maeth a diogelwch bwyd
 - 6.52.3** pwysigrwydd llaeth y fron a bwydo ar y fron i ganlyniadau iechyd a lles tymor byr a thymor hir
 - 6.52.4** rheoli pwysau ac ymarfer corff
 - 6.52.5** ysmegu, alcohol a chamddefnyddio sylweddau
 - 6.52.6** imiwneiddio
 - 6.52.7** tlodi ac anghydraddoldebau iechyd a chymdeithasol
 - 6.52.8** defnyddio'r cyfryngau cymdeithasol a'r potensial i fynd yn gaeth iddynt
- 6.53** defnyddio gwybodaeth sy'n seiliedig ar dystiolaeth i alluogi menywod, eu partneriaid a'u teuluoedd i wneud penderfyniadau a dewisiadau gofal personol am:
- 6.53.1** effaith bosibl arferion ac ymyraethau yn ystod yr esgor a'r geni ar sefydlu bwydo ar y fron
 - 6.53.2** bwydo fformiwla yn ymatebol ac mor ddiogel â phosibl
 - 6.53.3** perthnasoedd ymlynu a datblygiad yn ystod plentyndod cynnar iawn a'r effaith ar eu canlyniadau iechyd a lles emosiynol nhw a'r baban
- 6.54** datblygu a darparu addysg a dulliau o baratoi i fod yn rhiant sydd wedi'u teilwra yn ôl cyd-destun, anghenion, safbwyntiau, a dewisiadau unigolion a grwpiau
- 6.55** sylweddoli pan fo menywod, plant a theuluoedd mewn perygl o drais a chamdriniaeth a gwybod sut i uwchgyfeirio, cychwyn a chyfeirio gan ddefnyddio polisïau a phrotocolau diogelu

B. Rôl y fydwraig yn asesu, sgrinio a chynllunio gofal

6.56 asesu'r fenyw feichiog a'r ffetws yn fanwl, gan ddehongli a chofnodi canfyddiadau'n gywir o ran:

6.56.1 arwyddion a symptomau beichiogrwydd

6.56.2 cyd adnabyddiaeth o ffactorau cymdeithasol a ffordd o fyw

6.56.3 iechyd meddwl a lles y fam

6.56.4 adnabod arwyddion o gamdriniaeth a cham-fanteisio o bob math, a'r angen am ddiogelu

6.56.5 pwysau a thaldra gan gynnwys cyfrifo Mynegai Mâs y Corff (BMI)

6.56.6 adnabod achosion pan fo'r pilenni'n ymdorri'n ddigymell ac asesu'r llif o'r wain

6.56.7 adnabod dechrau'r esgor

6.57 asesu, dehongli a chofnodi'n gywir iechyd a lles y fenyw a'r ffetws yn ystod yr esgor o ran:

6.57.1 ymddygiad y fenyw, ei hedrychiad, a'i hanghenion emosiynol

6.57.2 yr angen am symudedd a newid ystum

6.57.3 effeithiolrwydd y cyfangiadau a hynt yr esgor

6.57.4 lles y ffetws a'r angen i ymateb i broblemau

6.57.5 yr angen i gyflymu'r geni pan fo angen

6.57.6 yr angen am episiotomi

6.57.7 canfod lleoliad llinyn y bogail yn ystod y geni a'r angen i ymateb i broblemau

6.57.8 hynt trydydd cam yr esgor, geni'r brych, pa mor gyflawn ac iach yw'r brych a'r pilenni, ac unrhyw amheuaeth am abnormaleddau a cholli gwaed cysylltiedig

6.57.9 trawma i'r perinëwm/labia/fagina/croth/anws, a'r angen am bwythau

6.58 gwneud asesiadau o'r baban newydd-anedig ar unwaith pan gaiff ei eni ac yn syth wedyn, gan ddehongli a chofnodi'r canfyddiadau; rhaid i hyn gynnwys:

6.58.1 yr addasu cychwynnol i fywyd y tu allan i'r groth gan gynnwys edrychiad, curiad calon, ymateb, tôn ac anadl

- 6.58.2** gallu'r baban i ymateb i arwyddion o fwyd, cariad, a chysur a'r gallu i sugno, llyncu ac anadlu pan gaiff ei fwydo ar y fron neu ar botel am y tro cyntaf
- 6.58.3** yr angen am gymorth bywyd newyddenedigol (NLS) pan nad yw'r anadlu'n sefydlu
- 6.58.4** gyda'r fam yn bresennol lle bo modd, archwilio arwyddion hanfodol y baban newydd-anedig, ynghyd â systemau'r corff, atgyrchau, ymddygiad, symudiad, tŷn niwrolegol, ac ystum
- 6.59** cynnal asesiadau parhaus o iechyd a lles y baban newydd-anedig, gan gynnwys y fam a'r partner fel y bo'n briodol gan roi eglurhad llawn; rhaid i hyn gynnwys:
- 6.59.1** hyder y rhieni yn trin y baban newydd-anedig ac yn gofalu amdano gan gynnwys eu hymateb i grio a mesurau cysuro
- 6.59.2** gwneud archwiliad corfforol systematig llawn o'r baban newydd-anedig yn unol â'r protocolau lleol a chenedlaethol sy'n seiliedig ar dystiolaeth
- 6.59.3** sicrhau bod profion diagnostig a sgrinio yn cael eu cynnal yn briodol ac fel sy'n ofynnol yn unol â'r protocolau lleol a chenedlaethol sy'n seiliedig ar dystiolaeth
- 6.60** asesu, dehongli a chofnodi'n gywir iechyd a lles y fenyw ar ôl y geni; rhaid i hyn gynnwys:
- 6.60.1** iechyd meddwl a lles, gan gynnwys chwant bwyd, lefelau egni, patrwm cysgu, y gallu i ymdopi â bywyd o ddydd i ddydd, hwyliau, pryder ac iselder, perthnasoedd teuluol
- 6.60.2** arwyddion hanfodol ac asesiad corfforol gan gynnwys y groth yn edwino ac iechyd a lles y perinëwm
- 6.60.3** anghenion symudedd unigol, gan gynnwys unrhyw addasiadau sy'n angenrheidiol i gario a gofalu am ei baban newydd-anedig
- 6.61** asesu'n gywir bob agwedd ar fwydo'r baban, o ran y fenyw a'r baban newydd-anedig; rhaid i hyn gynnwys:
- 6.61.1** monitro pwysau, twf a datblygiad y baban newydd-anedig
- 6.61.2** defnyddio sgiliau arsylwi, gwrando'n astud a gwerthuso er mwyn gweld effeithiolrwydd yr arferion bwydo
- 6.61.3** cadw golwg ar fronnau'r fenyw am dynerwch, poen, chwydd, a'r angen i reoli'r boen

6.62 ar gyfer menywod a babanod newydd-anedig sy'n bwydo ar y fron: arsylwi'n barhaus ac asesu dull bwydo ar y fron effeithiol; rhaid i hyn gynnwys:

6.62.1 a yw'r baban wedi'i leoli'n dda ac yn cydio'n effeithiol yn y fron

6.62.2 bwydo ymatebol

6.62.3 ymddygiad y baban ar y fron gan gynnwys cydlynid ac effeithiolrwydd y sugno a'r llyncu

6.62.4 y llaeth yn cael ei drosglwyddo a'i gynhyrchu'n effeithiol

6.62.5 yr ysgarthion ac wrin a gynhyrchir yn briodol i oedran y baban

6.62.6 y gallu i wneud y gorau o laeth y fron, tynnu llaeth yn effeithiol ac yn ddiogel â'r llaw a bwydo llaeth wedi'i dynnu o'r fron i'r baban

6.63 ar gyfer y fenyw a'i phartner, a babanod newydd-anedig sy'n bwydo ar fformiwla neu'n bwydo ar laeth y fron o botel, yn rhannol neu'n gyfan gwbl; rhaid i'r arsylwadau a'r asesiadau gynnwys:

6.63.1 asesu'r rhieni a'u hyder yn defnyddio potel i fwydo'u babi

6.63.2 bwydo ymatebol o botel: safoni'r amseroedd bwydo, cyfyngu ar nifer y gofalwyr

6.63.3 os defnyddir fformiwla: defnyddio fformiwla priodol, paratoi'r llaeth a sterileiddio'r cyfarpar mor ddiogel â phosibl

6.64 gweithredu, adolygu ac addasu'n effeithiol gynllun gofal personol sy'n seiliedig ar dystiolaeth ar gyfer y fenyw a'i baban newydd-anedig ar draws y continwrm, gan gynnwys ei phartner a'r teulu fel y bo'n briodol.

C. Rôl y fydwraig yn sicrhau'r prosesau ffisiolegol arferol gorau ac yn gweithio i hybu canlyniadau positif a rhagweld ac atal cymhlethdodau

6.65 gweithredu gofal sy'n bodloni anghenion y fenyw a'r ffetws yn ystod yr esgor a'r geni, gan gynnwys darparu gofal diogel, parhaus, un wrth un i'r fenyw yn ystod yr esgor a'r geni, ac i'r baban newydd-anedig pan gaiff ei eni; rhaid i hyn gynnwys:

6.65.1 annog y fenyw i symud a'i helpu i fynd i'r ystum gorau yn ystod yr esgor a'r geni

6.65.2 arwain a chefnogi'r fenyw wrth iddi roi genedigaeth, gan ddefnyddio dulliau sy'n seiliedig ar dystiolaeth er mwyn i'r geni ddigwydd yn ddiogel, ac osgoi a lleihau trawma, gan ymateb ar yr un pryd i ddewisiadau'r fenyw

6.65.3 rheoli llinyn y bogail yn y ffordd orau bosibl yn ystod y geni

6.65.4 defnyddio technegau ffisiolegol ac actif sy'n seiliedig ar dystiolaeth fel y bo'n briodol i ddelio â thrydydd cam yr esgor yn ddiogel

6.65.5 pwytho episiotomi, cywiro rhwygiadau perineol gradd 1af ac 2il fel bo angen, a chyfeirio os oes trawma ychwanegol wedi digwydd

6.66 gweithredu gofal sy'n diwallu anghenion lles ac iechyd meddwl y fenyw ar ôl y geni; rhaid i hyn gynnwys:

6.66.1 darparu gwybodaeth, cefnogaeth a gofal parhaus ar bob agwedd ar les ac iechyd meddwl y fenyw

6.66.2 os oes asesiad wedi codi pryderon am iechyd meddwl y partner, annog atgyfeiriad i wasanaethau priodol

6.66.3 rhoi cyfleoedd i'r fenyw, a'r partner fel sy'n briodol, drafod y geni ac unrhyw gwestiynau sydd ganddynt

6.67 rhannu'r wybodaeth sy'n seiliedig ar dystiolaeth â phob menyw a'r tadau/partneriaid fel y bo'n briodol ar sut i leihau risgiau syndrom marwolaeth sydyn babanod

6.68 gweithredu gofal sy'n bodloni anghenion y fenyw o safbwynt bwydo babanod; rhaid i hyn gynnwys:

6.68.1 ar gyfer pob menyw:

- a** deall sut i gwblhau asesiad bwydo'r baban â'r fenyw, cadw cofnodion cywir gan gynnwys cynlluniau gofal, ac unrhyw heriau a wynebwyd neu atgyfeiriadau a wnaed
- b** darparu dull priodol i reoli poen ar gyfer tynerwch neu boen yn y bronau

6.68.2 ar gyfer menywod sy'n bwydo ar y fron:

- a** rhoi gwybodaeth drylwyr am anatomi'r fron a ffisioleg a seicoleg llaetha er mwyn rhoi dechrau da i famau sy'n bwydo ar y fron
- b** helpu menywod sy'n dysgu sut i dynnu llaeth y fron â llaw a sut i'w storio, ei rewi a'i gynhesu gan roi ystyriaeth i agweddau ar reoli heintiau
- c** rhannu gwybodaeth â menywod a theuluoedd am rwydweithiau a gwybodaeth sydd ar gael yn genedlaethol a lleol, i helpu menywod i ddal ati i fwydo ar y fron

6.68.3 ar gyfer rhieni sy'n bwydo ar botel, yn rhannol neu'n llwyr:

- a** helpu menywod sy'n dymuno bwydo ar y fron ac ar y botel, gan helpu menywod i ddeall yr effaith ar gynhyrchiant llaeth
- b** annog bwydo yn ymatebol ar botel
- c** annog rhieni i ddefnyddio fformiwla'n briodol, gan gynnwys sut i'w gymysgu, a sut i lanhau a sterileiddio'r cyfarpar mor ddiogel â phosibl.

Gofal ychwanegol i fenywod a babanod newydd-anedig sydd â chymhlethdodau: sgiliau ar gyfer Maes 4

A. Rôl y fydwraig fel y cyntaf i asesu a rheoli cymhlethdodau ac anghenion gofal ychwanegol

6.69 adnabod, asesu, cynllunio ac ymateb i'r cymhlethdodau a'r anghenion gofal ychwanegol cyfredol, datblygol ac sydd eisoes yn bodoli mewn menywod a babanod newydd-anedig, gan gydweithredu â'r tîm rhyngddisgyblaethol ac amlasiantaethol, ymgynghori â nhw a chyfeirio atynt fel y bo'n briodol; rhaid i hyn gynnwys:

6.69.1 cyflyrau corfforol sy'n bodoli eisoes a rhai datblygol, a chymhlethdodau beichiogrwydd, esgor, geni, ar ôl geni i'r fenyw a'r ffetws, a chymhlethdodau i'r baban newydd-anedig, heriau bwydo'r baban, marwolaeth amenedigol, a salwch neu farwolaeth y fam

6.69.2 anabledd corfforol

6.69.3 anabledd dysgu

6.69.4 amgylchiadau seicolegol a salwch meddwl gan gynnwys diddyfnu/camddefnyddio alcohol, cyffuriau a sylweddau, marwolaeth amenedigol flaenorol, straen, iselder, pryder, seicosis ar ôl geni

6.69.5 amgylchiadau cymdeithasol gan gynnwys dim teulu na chefnogaeth gymunedol, tlodi, digartrefedd, y rheini sydd yn y system cyfiawnder troseddol, ffoaduriaid, ceiswyr lloches a dioddefwyr masnachu pobl a chaethwasiaeth fodern

6.69.6 trais a chamdriniaeth gan gynnwys [anffurfio organau cenhedlu benywod](#) a sefyllfaoedd diogelu brys

6.69.7 profiadau trawmatig gan gynnwys [tocoffobia](#), trawma geni a'i ôl-ffeithiau gan gynnwys anhwylder straen ar ôl trawma, geni cyn amser, marwolaeth amenedigol a phrofedigaeth

6.70 gweithredu ar yr angen i gynnwys eraill, gan ymgynghori'n brydlon ac yn rhagweithiol â gweithwyr iechyd a gofal cymdeithasol proffesiynol priodol a chyfeirio atynt pan welir arwyddion o beryglon a dirywiad neu argyfyngau

- 6.71** gweithredu camau brys ar unwaith i reoli cymhlethdodau a/ neu anghenion gofal ychwanegol i'r fenyw, y ffetws, a'r baban newydd-anedig pan welir arwyddion o beryglon a dirywiad neu argyfyngau nes bo help ar gael; rhaid i hyn gynnwys:
- 6.71.1** galw am gymorth ac uwchgyfeirio'n brydlon os oes angen
 - 6.71.2** gweithredu camau a gweithdrefnau brys, seiliedig ar dystiolaeth a chymorth bywyd ar unwaith i'r fenyw a'r baban newydd-anedig nes bo help ar gael
 - 6.71.3** monitro dirywiad gan ddefnyddio offer rhybuddion cynnar sy'n seiliedig ar dystiolaeth
 - 6.71.4** ymateb i arwyddion o haint, sepsis, colli gwaed gan gynnwys gwaedlif, a hylif sydd wedi'i staenio â meconiwm
 - 6.71.5** rhannu eu pryderon â chydweithwyr rhyngddisgyblaethol a/ neu amlasiantaethol gan ddefnyddio'r offer cydnabyddedig
 - 6.71.6** cyflymu'r geni
 - 6.71.7** delio ag esgoriadau o chwith ac â dystosia ysgwyddau
 - 6.71.8** tynnu'r brych â llaw
 - 6.71.9** cadw cofnodion cywir a chllir, gan gynnwys dalennau cofnodi argyfwng
 - 6.71.10** cynnal profion dirprwyedig ar gyfer y fenyw, y ffetws a'r baban newydd-anedig
 - 6.71.11** trefnu amgylchedd diogel, atgyfeirio ar unwaith, a chefnogi'n briodol os gwelir salwch meddwl aciwt, trais neu gamdriniaeth
 - 6.71.12** trefnu cludiant diogel i leoliad gofal priodol

B. Rôl y fydwaig yn cefnogi ac yn gofalu am fenywod a babanod newydd-anedig sydd angen gwasanaethau meddygol, obstetreg, newyddenedigol, iechyd meddwl, gofal cymdeithasol, a gwasanaethau eraill

6.72 rhyngddisgyblaethol a/neu amlasiantaethol i gynllunio a gweithredu gofal bydwreigiaeth i fenywod a babanod newydd-anedig fel y bo'n briodol er mwyn:

6.72.1 gweithredu ymateb priodol pan ddigwydd problemau cymdeithasol aciwt

6.72.2 gweithredu'r ymyraethau angenrheidiol pan fod cymhlethdodau corfforol yn digwydd, gan gynnwys ond nid yn unig:

- a** rheoli, monitro, a gweinyddu cydbwysedd hylif yn effeithiol
- b** gwneud archwiliad â sbecwlwm a swabiau yn uchel ac yn isel yn y wain i brofi am arwyddion o heintiau ac esgor cyn amser
- c** gwneud amniotomi a gosod electrod ar groen pen y ffetws
- d** casglu gwaed o linyr yn bogail a dehongli'r canlyniadau
- e** darparu gofal i fenywod y mae eu horganau cenhedlu wedi cael eu hanffurfio

6.73 dangos y gallu i gydweithredu'n effeithiol â thimau rhyngddisgyblaethol a gweithio mewn partneriaeth â'r fenyw i asesu a darparu gofal a chymorth pan gyfyd sefyllfaoedd brys neu gymhlethdodau clinigol er mwyn sicrhau y gweinyddir meddyginiaethau'n ddiogel; rhaid i hyn gynnwys:

6.73.1 gweinyddu meddyginiaethau'n ddiogel mewn argyfwng

6.73.2 delio â hylifau mewnwythiennol (IV) gan gynnwys trallwysu gwaed a chynhyrchion gwaed

6.73.3 delio â dyfeisiau a phympiau trwytho a hylif

6.74 darparu gofal bydwreigiaeth i'r fenyw a'r baban newydd-anedig cyn, yn ystod, ac ar ôl ymyraethau meddygol, a chydweithredu â chydweithwyr fel y bo angen, gan gynnwys analgesia epidwral, samplo gwaed y ffetws, genedigaethau ag offer, toriad cesaraidd ac ymyraethau meddygol a llawfeddygol i ddelio â gwaedlif

6.74.1 darparu gofal bydwreigiaeth i'r fenyw a'r baban newydd-anedig cyn, yn ystod, ac ar ôl ymyraethau a wnaed yn y theatr

6.75 darparu gofal ôl-enedigol ychwanegol i'r fenyw gan gynnwys cyfeirio at wasanaethau ac adnoddau fel bo angen; rhaid i hyn gynnwys:

6.75.1 cymorth a gofal i fenywod sydd â chyflyrau sy'n bodoli eisoes

6.75.2 cymorth a gofal i fenywod yn dilyn toriad cesaraidd

6.75.3 cymorth a gofal i fenywod sydd wedi cael trawma i'r perinëwm/labia/fagina/croth/anws gan gynnwys yr arfer o anffurfio organau cenhedlu benywod

6.75.4 cymorth a gofal i fenywod sydd ag anymataliaeth ysgarthol ac wrinol

6.75.5 cymorth i fenywod a theuluoedd sy'n geni plentyn ar ran rhywun arall neu'n mabwysiadu

6.76 cefnogi'r gofal trosiannol i faban newydd-anedig sydd ag anghenion gofal ychwanegol mewn cydweithrediad â'r tîm newyddenedigol

6.77 cefnogi menywod a'u partneriaid sydd â baban newydd-anedig yn yr uned newyddenedigol i:

6.77.1 aros yn agos at eu baban newydd-anedig, bod yn bartneriaid yn y gofal, meithrin perthynas glos a chariadus â'u baban newydd-anedig

6.77.2 rhoi'r cyfleoedd gorau am ofal cangarw/[croen wrth groen](#), lle bo hynny'n bosibl, gan gynnwys rhieni mwy nag un baban newydd-anedig sydd o bosibl wedi cael eu gwahanu ac sy'n cael gofal mewn gwahanol lefydd

6.77.3 galluogi i'r baban newydd-anedig gael llaeth y fron a chael ei fwydo ar y fron lle bo hynny'n bosibl, gan gynnwys llaeth gan roddwyr

- 6.78** helpu menywod sydd wedi cael eu gwahanu oddi wrth eu babanod newydd-anedig oherwydd salwch y fam a galluogi cysylltiad â'r baban newydd-anedig er mwyn caniatáu iddynt dreulio cymaint o amser â phosibl â'i gilydd
- 6.79** gweithio mewn partneriaeth â'r fenyw, ei phartner a'r teulu fel y bo'n briodol, ac mewn cydweithrediad â'r tîm rhyngddisgyblaethol a/neu amlasiantaethol, i gynllunio a gweithredu gofal bydwreigiaeth i'r baban newydd-anedig sydd angen gofal a chymorth ychwanegol
- 6.80** gweithio mewn partneriaeth â'r fenyw, ei phartner a'r teulu fel y bo'n briodol, ac mewn cydweithrediad â'r tîm rhyngddisgyblaethol a/neu amlasiantaethol, i gynllunio a gweithredu gofal bydwreigiaeth trugarog, parchus, empathig, urddasol i fenywod a/neu eu partneriaid a'u teuluoedd sydd wedi dioddef marwolaeth amenedigol neu farwolaeth y fam, a dangos y gallu i:
- 6.80.1** ddarparu gofal a gofal dilynol ar ôl ryddhau i fenywod a/neu deuluoedd sydd wedi camesgor, wedi cael baban marw-anedig neu wedi colli baban newydd-anedig, a deall y gofal y mae ar bartneriaid a theuluoedd ei angen mewn sefyllfa lle mae'r fam wedi marw
 - 6.80.2** darparu gofal diwedd oes i fenyw neu i faban newydd-anedig
 - 6.80.3** trefnu gofal bugeiliol ac ysbrydol yn unol â dymuniadau a chredoau crefyddol/ysbrydol a ffydd y fenyw, y tad/partner
 - 6.80.4** cefnogi a chynorthwyo â gofal lliniarol i'r fenyw neu'r baban newydd-anedig
 - 6.80.5** cynnig cyfleoedd i'r rhieni a/neu'r teulu dreulio cymaint o amser preifat ag y dymunant â'r baban neu'r fenyw sy'n marw neu sydd wedi marw
 - 6.80.6** cefnogi rhieni mwy nag un baban newydd-anedig pan fo un baban newydd-anedig yn byw ac un arall yn marw, gan gydnabod yr heriau seicolegol o ddelio â cholled a phrofedigaeth ac addasu i fod yn rhiant ar yr un pryd
 - 6.80.7** darparu gofal i'r fenyw neu'r baban newydd-anedig ymadawedig a'r galarwyr, gan barchu gofynion a phrotocolau diwylliannol
 - 6.80.8** helpu'r fenyw alarus i dynnu llaeth a/neu roi llaeth os yw'n dymuno
 - 6.80.9** darparu cefnogaeth a gwybodaeth glir am unrhyw archwiliadau post-mortem, am gofrestru'r farwolaeth ac am y dewisiadau ynglŷn â threfniadau'r angladd a/neu wasanaeth coffa

6.81 gweithio mewn partneriaeth â'r fenyw, ei phartner a'r teulu fel y bo'n briodol, ac mewn cydweithrediad â'r tîm rhyngddisgyblaethol a/neu amlasiantaethol, i gynllunio a gweithredu gofal bydwreigiaeth i fenywod a/neu bartneriaid a theuluoedd sy'n dioddef salwch meddwl ac yn dilyn profiadau trawmatig; rhaid i hyn gynnwys:

6.81.1 darparu gofal a chymorth i'r fenyw a'r baban newydd-anedig, a'r partneriaid a'r teuluoedd fel y bo'n briodol

6.81.2 helpu'r fenyw i aros yn agos i'w baban newydd-anedig er mwyn meithrin ymddygiad ymlynu positif

6.81.3 helpu'r fenyw i fwydo ei baban newydd-anedig yn ymatebol, a defnyddio cymaint â phosibl o laeth y fron/bwydo ar y fron

6.81.4 annog ymlyniad positif rhwng y tad/partner a'r baban

6.82 gweithio mewn partneriaeth â'r fenyw, ei phartner a'r teulu fel y bo'n briodol, ac mewn cydweithrediad â'r tîm rhyngddisgyblaethol a/neu amlasiantaethol, i gynllunio a gweithredu gofal bydwreigiaeth i fenywod, babanod newydd-anedig, a phartneriaid a theuluoedd fel sy'n briodol, pan geir problemau â bwydo'r baban; rhaid i hyn gynnwys:

6.82.1 gwneud asesiad parhaus o'r bwydo pan nad yw'r baban newydd-anedig yn bwydo'n effeithiol ac ymateb os nad yw'r baban newydd-anedig yn ennill pwysau'n ddigonol

6.82.2 cyfeirio at gydweithwyr priodol pan nad yw'r gwyradau oddi ar batrymau bwydo a thyfu sy'n seiliedig ar dystiolaeth yn ymateb i'r ymgais gyntaf i ddelio â nhw

6.82.3 ar gyfer menywod sy'n bwydo ar y fron: helpu menywod i oresgyn heriau bwydo ar y fron a rhoi cefnogaeth barhaus a chyfeirio at arbenigwyr bwydo a chyfeillion cefnogol fel bo angen.

Hybu rhagoriaeth: y fydwraig fel cydweithiwr, ysgolor ac arweinydd: sgiliau ar gyfer Maes 5

A. Gweithio ag eraill: y fydwraig fel cydweithiwr

6.83 gweithio â chydweithwyr rhyngddisgyblaethol ac amlasiantaethol, grwpiau eiriolaeth a rhanddeiliaid i hybu arferion i wella ansawdd; rhaid i hyn gynnwys:

6.83.1 defnyddio'r dystiolaeth orau i lywio penderfyniadau

6.83.2 dysgu oddi wrth adroddiadau lleol, cenedlaethol, a rhyngwladol

6.83.3 dadansoddi, cofnodi'n glir a rhannu gwybodaeth ddigidol a data

6.83.4 cyfrannu at archwiliadau a phrosesau rheoli risg

6.83.5 cyfrannu at ymchwiliadau fel rhan o adolygiadau o ddigwyddiadau dwys, digwyddiadau cael a chael a digwyddiadau difrifol

6.84 gweithio â chydweithwyr rhyngddisgyblaethol ac amlasiantaethol i reoli newid; rhaid i hyn gynnwys:

6.84.1 eiriol dros newid

6.84.2 sgiliau trafod a herio

6.84.3 defnyddio dulliau sy'n seiliedig ar dystiolaeth o gefnogi newid

6.85 wrth reoli, goruchwylio, cefnogi, addysgu a dirprwyo cyfrifoldebau gofalu i aelodau eraill o'r tîm bydwreigiaeth a rhyngddisgyblaethol a myfyrwyr:

6.85.1 darparu gwybodaeth a chyfarwyddiadau llafar, digidol neu ysgrifenedig a sicrhau bod pawb yn deall

6.85.2 rhoi anogaeth i gydweithwyr a myfyrwyr i'w helpu i fyfyrion ar eu hymarfer

6.85.3 cadw cofnodion perfformiad clir

6.86 dangos sgiliau rheoli tîm effeithiol wrth:

6.86.1 ddatblygu, cefnogi a rheoli timau

6.86.2 delio â phryderon

6.86.3 uwchgyfeirio ac adrodd am y pryderon hynny

6.86.4 tawelu gwrthdaro

6.86.5 myfyrion ar y gwersi a ddysgwyd yn sgil gweithio â thimau rhyngddisgyblaethol ac amlasiantaethol

6.87 dangos sgiliau i gydnabod ac ymateb i wendid ynddynt eu hunain ac mewn eraill, gan gynnwys:

6.87.1 hunan-fyfyrio

6.87.2 ceisio cefnogaeth a chymorth pan fydd yn teimlo'n fregus

6.87.3 gweithredu pan allai'r gwendid ynddynt effeithio ar eu gallu i gyflawni eu rôl fel bydwraig

6.87.4 adnabod gwendidau personol a gwendidau ymysg aelodau'r tîm ehangach a rhoi cefnogaeth a/neu ymyrryd fel bo angen

6.87.5 dangos **dulliau seiliedig ar gryfderau** a hunanofal trugarog

B. Meithrin gwybodaeth, arweinyddiaeth a bod yn rôl-fodel positif: y fydwraig fel ysgolor ac arweinydd

6.88 myfyrio ar ei meddyliau a'i theimladau ei hun ynglŷn ag adborth positif a negyddol, a chymryd cyfrifoldeb dros weithredu'r newidiadau perthnasol mewn ymarfer ac ymddygiad

6.89 dangos ymgysylltiad parhaus yn ei datblygiad proffesiynol fel bydwraig ac yn rhyngddisgyblaethol, gan gynnwys:

6.89.1 dysgu cyfranogol a hunan-gyfeiriedig

6.89.2 myfyrio ar ddysgu er mwyn llywio datblygiad proffesiynol ac ymarfer

6.90 gwybod sut i:

6.90.1 gael y wybodaeth ddiweddaraf drwy ddarllen polisïau a gwybodaeth sy'n seiliedig ar dystiolaeth, a defnyddio sgiliau arfarnu beirniadol a llythrennedd digidol

6.90.2 trafod yr effeithiau ar ymarfer os nad oes dim ymchwil i'w gael neu os ceir dystiolaethau ymchwil anghyson

6.90.3 dod o hyd i wybodaeth am lwybrau posibl ar gyfer datblygu gyrfa gan gynnwys cyfleoedd i wneud cyrsiau ôl-radd ac ysgoloriaethau.

Geirfa

Mae'r termau canlynol a'u hesboniadau yn berthnasol i gyd-destun y safonau hyfedredd ar gyfer bydwagedd.

Anffurfio organau cenedlu

benywod: yr arfer o dorri organau cenedlu allanol benywod i ffwrdd yn rhannol neu'n llwyr heb reswm meddygol. Mae'r ymarfer yn anghyfreithlon yn y DU.

Annibynnol: meddu ar y wybodaeth a'r hyder i ddefnyddio barn broffesiynol

Baban newydd-anedig: babi o'i eni hyd at oddeutu dau fis oed.

Camdriniaeth: gweithred a allai niweidio'r fenyw neu'r baban newydd-anedig, peryglu eu bywydau, neu amharu ar eu hawliau. Gallai'r sawl sy'n gyfrifol am y gamdriniaeth fod yn gwneud hyn yn fwriadol neu mae'n bosibl nad yw'n sylweddoli'r niwed y mae'n ei achosi. Gallai fod yn gamdriniaeth emosïynol, corfforol, rhywiol, seicolegol, materol, ariannol neu'n esgeulustod. Gallai'r gamdriniaeth fod yn gyfredol neu fod wedi digwydd yn y gorffennol (gelwir hynny'n gamdriniaeth hanesyddol); yn yr amgylchiadau hyn, gall yr effeithiau corfforol a seicolegol niweidiol ddal i ymddangos yn y presennol.

Continwmm gofal: gofal ar draws y cyfnod beichiogi cyfan o'r amser cyn beichiogi, yn ystod y beichiogrwydd, yr esgor, y geni, yr amser yn syth ar ôl geni, a dyddiau ac wythnosau cyntaf bywyd.

Cyfaill: y sawl y mae'r fenyw yn ei ddewis i'w helpu yn ystod yr esgor a'r geni.

Cymhwysedd diwylliannol: gwybodaeth am sut i hybu gofal bydwreigiaeth parchus ac ymatebol

mewn lleoliadau aml-ddiwylliant sy'n adlewyrchu anghenion diwylliannol ac ieithyddol y boblogaeth amrywiol.

Cyswllt croen wrth groen ar ôl geni:

yr arfer pan gaiff baban newydd-anedig ei sychu a'i roi i orwedd yn syth ar fron noeth ei fam ar ôl y geni, gan orchuddio'r ddau â blanced gynnes a'u gadael am o leiaf awr neu nes i'r babi orffen bwydo am y tro cyntaf. Mae cyswllt croen wrth groen parhaus yn golygu bod y fam/rhiant yn dal y baban newydd-anedig groen wrth groen i'w fwydo, ei garu a'i gysuro.

Datblygiad cynnar iawn mewn

plant: Mae datblygiad cynnar iawn mewn plant yn cynnwys datblygiad corfforol, cymdeithasol, emosïynol, gwybyddol, ac echddygol yn yr oriau, y dyddiau a'r wythnosau cyntaf pan fo'r baban newydd-anedig yn datblygu ar ei gyflymaf.

Dulliau sy'n seiliedig ar gryfderau:

proses gydweithredol rhwng y fenyw a'r fydwraig yw'r dull seiliedig ar gryfderau; mae'n caniatáu iddynt weithio â'i gilydd i sicrhau canlyniad sy'n canolbwyntio ar gryfderau a medrau'r fenyw.

Dwyochredd: Y cyswllt personol rhwng y babi a'i rieni drwy gyd-gyfathrebu sy'n annog ymlyniadau positif, diogel.

Epigeneteg: newidiadau mewn organebau a achosir drwy fod y mynegiad genynnau'n cael ei addasu ond nad yw'n achosi newid yn y dilyniant DNA ei hun.

Ffactorau dynol: ffactorau yn yr amgylchedd, y sefydliad, a'r swydd, a nodweddion dynol a phersonol, sy'n dylanwadu ar ymddygiad yn y gwaith mewn ffordd sy'n gallu effeithio ar iechyd a diogelwch.

Genomeg: cangen o fioleg foleciwlaidd sy'n ymwneud â strwythurau, swyddogaethau, esblygiad, a mapio genomau.

Gofal cangarw: dull seiliedig ar dystiolaeth o ofalu am faban newydd-anedig pan gaiff y babi ei ddal, groen wrth groen, yn erbyn y frest, ym mreichiau'r rhiant, am gyn hired â phosibl bod dydd i hybu ymlyniad a thwf a datblygiad y babi.

Gofal sy'n seiliedig ar dystiolaeth: penderfyniadau sy'n integreiddio arbenigedd bydwreigiaeth â gwybodaeth sy'n deillio o'r dystiolaeth orau sydd ar gael.

Gwrtharwyddion: cyflwr neu ffactor sy'n rheswm dros atal triniaeth feddygol benodol oherwydd y niwed y byddai'n ei achosi i'r claf.

Menyw: defnyddir y geiriau menyw a menywod drwy gydol y ddogfen hon gan mai dyma'r geiriau a ddefnyddir gan y rhan fwyaf o'r rhai sy'n feichiog ac yn cael babi wrth ddisgrifio eu hunain. At ddibenion y ddogfen hon, mae'r term hwn hefyd yn cynnwys merched. Mae hefyd yn cynnwys pobl nad yw eu hunaniaeth rhywedd yn cyfateb i'w rhyw adeg eu geni neu sydd â hunaniaeth anneuaidd o bosibl.

Morbidrwydd: yn y fam a'r baban newydd-anedig: niwed corfforol neu seicolegol i fenyw neu faban newydd-anedig o ganlyniad uniongyrchol neu anuniongyrchol i feichiogrwydd, y geni, neu ar ôl y geni.

Parhad gofal neu barhad yn y dull rheoli: parhad a dilyniant yn y dull rheoli, gan gynnwys darparu a rhannu gwybodaeth a chynlluniau gofal, ac unrhyw waith sy'n angenrheidiol i gydlynu gofal.

Parhad gofalwyr neu barhad gofal perthynol: gofal a ddarperir gan fydwrraig neu grŵp bychan o fydwragedd sy'n darparu gofal i fenyw a'i baban newydd-anedig, ei phartner a'r teulu gydol continwrm y siwrnai famolaeth.

Partner: y sawl y mae'r fenyw yn ei gyfrif fel ei phartner mewn bywyd. Gall fod yn dad biolegol neu'n bartneriaid eraill o'r un rhyw neu'r rhyw arall.

Penderfynyddion iechyd: yn cynnwys yr amgylchedd cymdeithasol ac economaidd, yr amgylchedd ffisegol a nodweddion ac ymddygiadau'r unigolyn.

Tocoffobia: menyw sy'n ofni beichiogrwydd a genedigaeth yn ddifrifol.

Y siwrnai famolaeth: siwrnai'r fenyw o'i safbwynt ei hun drwy'r amser cyn beichiogi, yn ystod y beichiogrwydd, yr esgor, y geni, a'r cyfnod yn syth ar ôl y geni, a'r dyddiau a'r wythnosau cynnar ar ôl beichiogrwydd.

Pwy ydym ni

Ein gweledigaeth yw ymarfer nyrsio a bydwreigiaeth diogel, effeithiol a charedig sy'n gwella iechyd a llesiant pawb. Fel rheoleiddiwr annibynnol dros 808,000* o weithwyr nyrsio a bydwreigiaeth proffesiynol, mae gennym rôl bwysig i'w chwarae i wireddu hyn.

Ein rôl graidd yw **rheoleiddio**. Yn gyntaf, rydym yn hyrwyddo addysg uchel a safonau proffesiynol ar gyfer nyrsys a bydwagedd ledled y DU, a chymdeithion nyrsio yn Lloegr. Yn ail, rydym yn cynnal y gofrestr o weithwyr proffesiynol sy'n gymwys i ymarfer. Yn drydydd, rydym yn ymchwilio i bryderon am nyrsys, bydwagedd a chymdeithion nyrsio - rhywbeth sy'n effeithio ar leiafrif bach iawn o weithwyr proffesiynol bob blwyddyn. Rydym yn credu mewn rhoi cyfle i weithwyr proffesiynol fynd i'r afael â phryderon, ond byddwn bob amser yn gweithredu pan fo angen.

nmc
Cyngor
Nyrsio a
Bydwreigiaeth

23 Portland Place,
London W1B 1PZ
+44 20 7333 9333

www.nmc.org.uk

 @nmcnews  @nmcuk

Er mwyn rheoleiddio'n dda, rydym yn cefnogi ein proffesiynau a'r cyhoedd. Rydym yn creu adnoddau ac arweiniad sy'n ddefnyddiol drwy gydol gyrfaedd pobl, gan eu helpu i gyflawni ein safonau ymarferol a mynd i'r afael â heriau newydd. Rydym hefyd yn cefnogi pobl sy'n ymwneud â'n hymchwiliadau, ac rydym yn cynyddu ein hamlygrwydd fel bod pobl yn teimlo eu bod wedi'u cynnwys a'u grymuso i lunio ein gwaith.

Mae rheoleiddio a **chefnogi** ein proffesiynau yn ein galluogi i ddylanwadu ar iechyd a gofal cymdeithasol. Rydym yn rhannu gwybodaeth o'n gweithgareddau rheoleiddio ac yn gweithio gyda'n partneriaid i gefnogi cynllunio'r gweithlu a gwneud penderfyniadau ar draws y sector. Rydym yn defnyddio ein llais i godi llais dros amgylchedd gwaith iach a chynhwysol ar gyfer ein proffesiynau.

Y rheoleiddiwr nyrsio a bydwreigiaeth i Loegr, Cymru, yr Alban a Gogledd Iwerddon Elusen gofrestredig yn Lloegr a Chymru (1091434) ac yn yr Alban (SC038362).

*Data a gasglwyd o 30 Medi 2023