

Hyfforddi nyrsys, bydwragedd a chymdeithion nyrsio: Llais y myfyriwr



Hyfforddi nyrsys, bydwagedd a chymdeithion nyrsio: Llais y myfyriwr

Ein rôl wrth addysgu nyrsys, bydwagedd a chymdeithion nyrsio dan hyfforddiant

Ni yw'r rheolydd annibynnol ar gyfer y 690,000 o nyrsys a bydwagedd yn y DU a'r cymdeithion nyrsio yn Lloegr.

Mae gofal gwell a mwy diogel wrth wraidd yr hyn a wnawn, gan gynorthwyo'r gweithwyr gofal iechyd proffesiynol ar ein cofrestr i ddarparu gofal o'r safon uchaf.

Rydym yn sicrhau bod nyrsys, bydwagedd a chymdeithion nyrsio yn meddu ar y sgiliau y mae eu hangen arnynt er mwyn gofalu am bobl yn ddiogel, gydag uniondeb, arbenigedd, parch a thosturi, o'r eiliad y byddant yn cychwyn yn eu swydd gyntaf.

Sut y caiff nyrsys, bydwagedd a chymdeithion nyrsio eu hyfforddi

Mae angen i nyrsys a bydwagedd sicrhau gradd er mwyn gwneud eu gwaith, ac mae hyn yn adlewyrchu pa mor gymhleth a chyfrifol yw eu rolau. Mae gofyn i gymdeithion nyrsio gael gradd sylfaen.

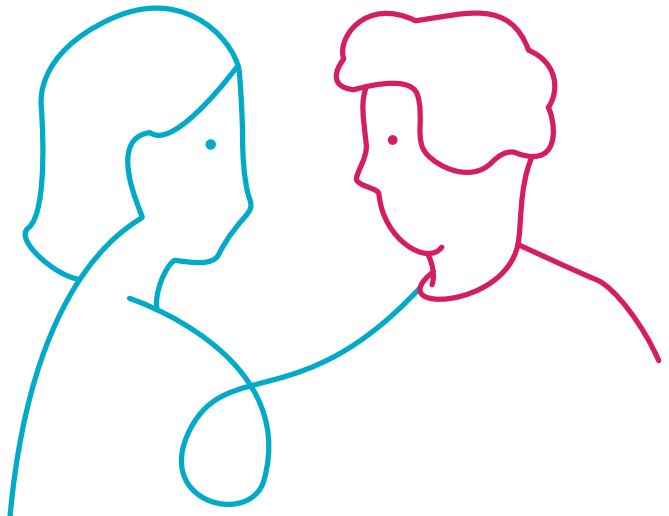
Rydym yn cymeradwyo sefydliadau addysg i ddarparu rhaglenni nyrsio a bydwreigiaeth a rhaglenni ar gyfer cymdeithion nyrsio. Ar hyn o bryd, rydym yn achredu tua 900 o raglenni mewn dros 80 o sefydliadau addysg ar draws y DU, ac yn cynnal cronfa ddata o'r holl gyrсияu a gymeradwywyd. Bydd sefydliadau addysg cymeradwy yn recriwtio myfyrywyr ac yn eu hyfforddi yn erbyn ein safonau, gan asesu a ydynt yn addas i ddilyn gyrfaedd ym maes nyrsio a bydwreigiaeth. Mae myfyrywyr yn treulio hanner eu hamser yn yr ystafell ddosbarth a hanner eu hamser mewn lleoliadau gofal iechyd, lle y gallant gael profiad go iawn o ofalu am gleifion a defnyddwyr gwasanaeth.

Dysgu i ddarparu gofal da

Mae staff mewn sefydliadau addysg a lleoliadau gofal iechyd yn sicrhau eich bod yn ddiogel pan fyddwch yn gofalu am gleifion a defnyddwyr gwasanaeth, ac maent yn eich mentora ac yn eich goruchwyllo yn ystod eich lleoliadau. Wrth i chi ddysgu, rhaid i chi droi at wahanol feysydd lle y mae gofal yn digwydd, gan bod hyn yn eich helpu i sicrhau cynnydd a chymhwyso. Yn anad dim, rhaid i nyrsys, bydragedd a chymdeithion nyrso dan hyfforddiant ddangos y gwerthoedd a'r ymddygiad cywir, ac mae'n rhaid iddynt fod yn dosturiol ac yn barchus tuag at eraill.

Ymuno â'r gofrestr

Ar ôl i chi gwblhau'ch rhaglen yn llwyddiannus, bydd eich sefydliad addysg yn rhoi gwybod i ni a ydych chi wedi bodloni'r safonau addysg ac arfer ac a oes gennych chi gymeriad da ac a yw'ch iechyd yn dda. Os bernir eich bod yn addas i wneud y gwaith dan sylw, byddwch yn gymwys i wneud cais i ymuno â'n cofrestr. Mae cofrestru yn rhoi'r hawl i chi weithio yn y DU. Bob blwyddyn, byddwn yn cael dros 22,000 o nyrsys a bydragedd newydd gymhwyso o sefydliadau addysg.



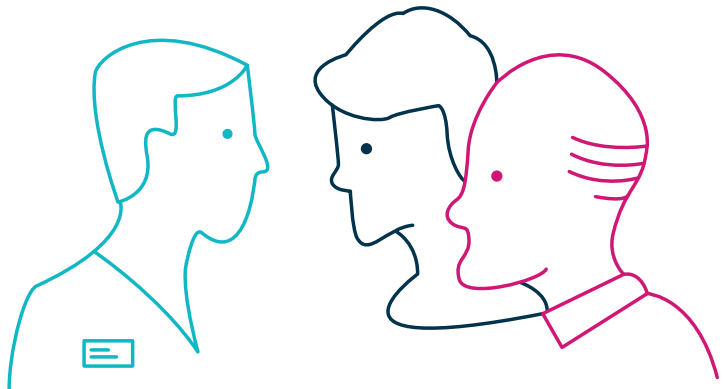
Sut y mae myfyrwyr yn siapio addysg

Yn ddiweddar, cyhoeddodd ein safonau newydd y mae'n rhaid i sefydliadau addysg eu bodloni, a bu safbwyntiau myfyrwyr yn rhan bwysig o'r broses o'u datblygu. Yn ogystal, ystyrir safbwyntiau myfyrwyr pan gaiff rhaglenni addysg eu datblygu. Byddwn yn sicrhau bod hyn yn digwydd cyn i ni gymeradwyo'r rhaglen. Yn ogystal, mae gofyn i ni gael tystiolaeth barhaus o adborth gan fyfyrwyr pan fyddwn yn monitro ansawdd yr addysg.

Rydym wedi datblygu nifer o gwestiynau a ofynnir i fyfyrwyr efallai fel rhan o'n gweithgarwch sicrhau ansawdd:

Ymuno â'ch cwrs

- Sut fu eich profiad o ymgeisio am le ar eich cwrs?
- A fu defnyddwyr gwasanaeth, cleifion a gofalmwr yn ymwneud â'r broses gyfsweld a dethol?
- Beth oedd eich profiad chi o gydnabod dysgu blaenorol? A gawsoch eich hysbysu y gellir ystyried dysgu blaenorol? A gawsoch eich cynorthwyo gan eich cyflogwyr wrth ystyried y broses hon?
- A oes modd i chi nodi beth oedd y gofynion mynediad ar gyfer y rhaglen? Sut a phryd y cawsoch eich hysbysu o'r gofynion hynny?
- Pa gymorth a gawsoch chi gan gyflogwyr i wneud cais am le ar eich rhaglen, os yw hynny'n berthnasol?



Goruchwylio ac asesu (cyffredinol)

- A ydych chi'n gallu enwi eich aseswr arfer a'ch aseswr academiaidd? Pa mor hawdd yw hi i droi atynt?
- Pa mor ymwybodol ydych chi o'r Safonau er mwyn goruchwylio ac asesu myfyrwyr a ddefnyddir yn y rhaglen?
- Sut y darparir cymorth, goruchwyliaeth, dysgu ac asesu ar eich cyfer chi?
- Yn eich barn chi, a yw'ch lleoliadau arfer yn cydymffurfio â Safonau CNB ar gyfer goruchwylio ac asesu myfyrwyr?
- Beth yw eich barn chi am y ffordd y mae aseswyr a goruchwylwyr arfer yn gwneud arsylwadau a phenderfyniadau am eich perfformiad chi ac yn rhoi adborth?
- Pa mor aml y byddwch yn cael eich asesu? A yw'n cael ei fapio i'r pwynt priodol yn y cwricwla?
- Yn eich barn chi, a oedd cydbwysedd clir rhwng lefel yr oruchwyliaeth a ddarparwyd a'r cam yr oeddech wedi'i gyrraedd yn y rhaglen? A oedd lefel yr oruchwyliaeth a ddarparwyd ar eich cyfer yn adlewyrchu eich anghenion dysgu a'r cam dysgu yr oeddech chi wedi'i gyrraedd?
- A ydych chi'n deall sut a pham y gallai aseswyr arfer ac academiaidd fynegi pryderon am eich ymddygiad, eich medrusrwydd a'ch cyflawniad yn ystod eich cyfnod ar y rhaglen?
- A yw'ch goruchwylwyr yn cadarnhau bod medrau wedi cael eu bodloni erbyn diwedd eu rhaglen?
- A yw'ch aseswyr arfer a'ch aseswyr academiaidd yn cyfathrebu ac yn cydweithio ar adegau perthnasol yn strwythur y rhaglen ac yn unol â dilyniant y myfyriwr?

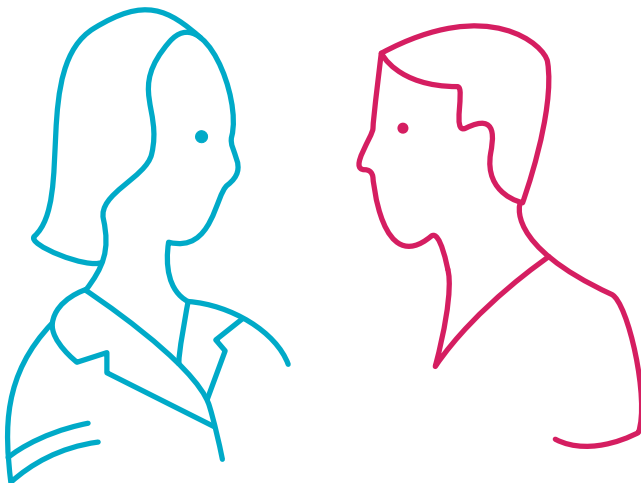
Goruchwylio arfer

- A oedd eich goruchwylwyr arfer wedi dangos lefel o hyder yn eu rôl?
- A ydych chi'n ymwybodol o'r ffaith bod angen i oruchwylwyr safle sicrhau profiad dysgu diogel ac effeithiol?
- A yw goruchwylio arfer yn gwella ac yn cynorthwyo dysgu annibynnol?
- A oedd y goruchwylwyr a fu'n eich cynorthwyo chi yn weithwyr iechyd a gofal cymdeithasol proffesiynol, ac a oeddent yn meddu ar arbenigedd a oedd yn berthnasol ar gyfer y meysydd addysg yr oeddent yn eu darparu?
- A oeddech chi'n teimlo bod y goruchwilydd arfer a fu'n eich cynorthwyo chi wedi cael digon o hyfforddiant a gweithgarwch i'w paratoi er mwyn cyflawni eu rôl?
- A yw'ch goruchwylwyr arfer yn cofnodi eu harsylwadau ac arsylwadau perthnasol eraill yn eich cofnod cyflawniad?
- A yw goruchwylwyr arfer yn meddu ar brofiad a chymwysterau priodol i ddarparu'r cymorth angenrheidiol yn ystod lleoliadau?

Asesu arfer

- A neilltuwyd aseswr arfer ar eich cyfer? A oes gennych chi un aseswr arfer ar gyfer lleoliad neu gyfres o leoliadau? Sut y cawsoch chi eich hysbysu o fanylion yr unigolyn hwn?
- Pa ddulliau a ddefnyddir er mwyn asesu eich arfer?
- A yw'ch aseswyr arfer yn barod ac yn cael eu cynorthwyo'n dda ar gyfer eu rôl fel aseswyr arfer cyn iddynt weithio gyda myfyrwyr?
- A yw'ch aseswyr arfer yn datblygu eu gwybodaeth a'u harfer proffesiynol mewn ffordd ragweithiol er mwyn cyflawni eu rôl fel aseswr arfer cyn gweithio gyda myfyrwyr?

- A oeddech chi'n teimlo bod gan eich aseswr arfer ddealltwriaeth o'ch medrusrwydd a'ch deilliannau yn y rhaglen?
- Yn eich barn chi, a yw aseswr arfer yn cynnal gwybodaeth ac arbenigedd gyfredol sy'n berthnasol ar gyfer y medrusrwydd a deilliannau'r rhaglen y maent yn eu hasesu?
- Beth yw eich barn chi am y ffordd y mae aseswyr arfer yn cynnal asesiadau er mwyn cadarnhau cyflawniad myfyrwyr o ran medrusrwydd a deilliannau'r rhaglen ar gyfer dysgu arfer?
- A yw'r rhaglen yn cynnwys cyfleoedd digonol i aseswr arfer eich arsylwi o bryd i'w gilydd er mwyn gallu gwneud penderfyniadau ynghylch asesu a dilyniant?
- A yw'ch aseswyr arfer yn dangos dealltwriaeth o gydrannau damcaniaethol y rhaglen?
- A ydych chi fyth wedi bod mewn sefyllfa lle y mae'ch aseswr arfer yn oruchwylydd arfer neu'n aseswr academiaidd ar eich cyfer hefyd?
- A yw'r aseswr wedi gofyn am adborth gan amrediad o bobl yr ydych chi wedi bod yn gweithio gyda nhw, gan gynnwys defnyddwyr gwasanaethau? Beth yw eich barn chi am eich asesiadau? A ydych chi'n credu y gellir gwneud mwy i wella'r broses neu i wella asesiadau?



Asesu academaidd

- Yn eich barn chi, a yw aseswyr academaidd yn cynnal gwybodaeth ac arbenigedd gyfredol sy'n berthnasol ar gyfer y medrau a deilliannau'r rhaglen y maent yn eu hasesu a/neu'n eu cadarnhau?
- Sut mae aseswyr academaidd yn defnyddio adnoddau fel eich cofnodion myfyriwr i wneud penderfyniadau ynghylch ymddygiad, medrusrwydd a chyflawniad neu argymhellion er mwyn sicrhau dilyniant?
- A yw'ch aseswyr academaidd yn dangos dealltwriaeth o gydrannau arfer y rhaglen?

Dysgu

- Beth yw eich barn chi am y diwylliant dysgu yn eich sefydliad addysg ac yn y lleoliadau arfer yr ydych chi wedi bod?
- Faint o gyswllt yr ydych chi'n ei gael gyda gweithwyr proffesiynol eraill pan fyddwch yn gweithio ac yn dysgu? A oes tystiolaeth ddogfennol o'r ffordd y caiff cyswllt rhyng-broffesiynol ei gynnwys yn y rhaglen? Sut y cofnodir eich cyswllt chi gyda hyn? A fu o ddefnydd i chi?
- A gynigir cyfleoedd i chi gydweithio ar waith ymchwil neu a ydych chi'n cael eich cynorthwyo i wneud hyn? A ydych chi'n gallu cynnig enghraifft benodol?
- Yn eich barn chi, a gynlluniwyd eich rhaglen i fodloni'r deilliannau a'r safonau medrusrwydd sy'n berthnasol i'ch rhaglen?
- Dywedwch wrthyf am eich rhaglen, a yw'n cydymffurfio gyda safonau rhaglen CNB sy'n benodol i'r rhaglen sy'n cael ei chyflwyno?
- A ydych chi'n teimlo bod eich amser dysgu yn cael ei ddiogelu, neu a ydych chi'n weithiwr ychwanegol ac yn dysgu wrth weithio?
- A ydych chi'n teimlo bod eich addysgwyr yn esiamplau, ac a ydych chi'n gallu cynnig enghraifft?

- A oes digon o gyfleoedd dysgu ar gael i ymarfer trwy gyfrwng gweithgarwch efelychu ac yn ystod lleoliadau arfer? Pa strategaethau addysgu eraill a ddefnyddir?
- Sut ydych chi'n teimlo am strwythur eich rhaglen? A yw hyn yn caniatáu i chi reoli eich gwaith theori a'ch profiad dysgu mewn ffordd effeithiol, gan adlewyrchu'r cam yr ydych chi wedi'i gyrraedd yn y rhaglen?
- A ydych chi'n gallu defnyddio'ch dysgu damcaniaethol mewn sefyllfaoedd go iawn? A ydych chi'n gallu cysylltu gwybodaeth a thrawsnewid hyn yn sgiliau a gweithdrefnau?
- Sut mae'ch dysgu arfer yn eich galluogi i fodloni deilliannau'r rhaglen a medruswydd?
- A oedd y strategaethau dysgu yn ddigonol i fodloni eich anghenion? Pa addasiadau rhesymol a wnaethpwyd ar eich cyfer, os o gwbl?
- A ydych chi'n teimlo bod y dysgu a ddarparwyd wedi eich helpu i gyflawni deilliannau eich rhaglen a'ch medruswydd?



Datblygiad personol

- Ym mha ffyrdd yr ydych yn cael eich annog i ddangos ymrwymiad i hunan-fyfyrio beirniadol ac arfer diogel? Sut y caiff hyn ei gofnodi?
- Beth ydych chi wedi ei ddysgu fwyaf trwy hunan-fyfyrio? Beth ydych chi wedi ei newid o ganlyniad i hunan-fyfyrio?
- A ydych chi'n teimlo'n hyderus i godi camgymeriadau a digwyddiadau byddwch yn gysylltiedig â nhw efallai?
- Beth mae'r ddyletswydd gonestrwydd yn ei olygu i chi?
- A ydych chi wedi cael unrhyw adborth uniongyrchol/anuniongyrchol gan ddefnyddwyr gwasanaeth a theuluoedd? Beth ydych chi wedi ei ddysgu o hyn?
- A yw'r staff o gymorth i chi o ran gallu eu sgiliau rhyngbersonol, eu gallu i gynnig adborth adeiladol ac yn eu hadborth asesu?
- Pa mor aml y byddwch chi'n cael adborth? A yw hyn o gymorth a beth fyddwch yn ei gael ohono?

Dilyniant a chyflawniad

- Sut fyddwch chi'n cael eich sicrhau bod dysgu arfer a goruchwyliaeth yn cyfrannu at benderfyniadau ynghylch cynnydd?
- A ydych chi wedi cael profiad o aseswyr arfer ar y rhaglen hon yn gweithio mewn partneriaeth gydag aseswr academiaidd er mwyn gwerthuso ac argymell myfyrwyr i gamu ymlaen ar gyfer pob rhan o'r rhaglen?
- A yw'r cydbwysedd o ran eich cyflawniad rhwng theori ac arfer yn gytbwys?
- Beth ydych chi'n ei wybod am y Cod, a sut mae'n effeithio ar eich dysgu?

- A oes cyfleoedd digonol i'r aseswr arfer gasglu a chydlynu adborth gan oruchwylwyr arfer, unrhyw aseswyr arfer eraill a phobl berthnasol, er mwyn cael sicrwydd am eu penderfyniadau ar gyfer asesu a dilyniant yn eich rhaglen?
- A ydych chi'n gallu esbonio beth mae'r broses iechyd a chymeriad yn ei olygu i chi fel myfyriwr a beth mae'n ei olygu i ddatgan eich statws?

Lleoliad

- Beth mae ceisio caniatâd yn ei olygu i chi? Sut fyddech chi'n ymateb pe na bai rhywun yn rhoi eu caniatâd i chi ofalu amdanynt?
- Pwy yw'ch pwyntiau cyswllt ar gyfer y sefydliad addysg a'r lleoliad arfer, yn ystod eich cyfnod ar leoliad? A ydynt yn rhannu gwybodaeth neu'n cyfathrebu am eich dysgu?
- A ydych chi wedi cael profiad o arfer rhyngwladol ac os felly, pa brosesau y bu'n rhaid i chi eu dilyn? A gawsoch chi gymorth digonol yn y profiad dysgu hwn, ac os felly sut?
- A ydych chi'n ymwybodol o unrhyw brosesau ac archwiliadau a gynhelir gan eich sefydliad addysg er mwyn sicrhau diogelwch ac effeithiolrwydd parhaus eich lleoliadau? A oes prosesau mewn grym i reoli risgiau? A ydych chi'n gallu dweud wrthym amdanynt a chynnig enghraifft dda?
- A ydych chi wedi gweithio mewn gwahanol leoliadau arfer? Faint o gyswllt yr ydych chi wedi'i gael gyda gwahanol ddefnyddwyr gwasanaeth sydd ag amrediad o anghenion?
- Pa wahanol fathau o gyfathrebu yr ydych chi wedi'u defnyddio yn ystod eich cyfnod ar leoliadau?

Adnoddau

- Pwy sy'n arwain y rhaglen yr ydych chi arni?
- A ddarparwyd gwybodaeth am bolisiau lleol perthnasol a phrosesau sy'n berthnasol i'r rhaglen mewn ffordd glir ac a gyfeiriwyd yn dda ati?
- A ydych chi'n teimlo y bu'n rhaid i chi droi at adnoddau digonol, er enghraifft er mwyn sicrhau na fydd materion staffio yn effeithio ar weithgarwch goruchwylio arfer? Sut ymatebwyd i faterion?
- A oedd cyfleusterau cymorth dysgu yn foddhaol er mwyn bodloni'ch anghenion dysgu?
- Sut ydych chi wedi dod yn ymwybodol o'r fframweithiau cyfreithiol, megis deddfwriaeth UE, y caiff eich rhaglen ei rhedeg ynddynt? A ydych chi'n gyfarwydd â'r trefniadau llywodraethu?
- A ydych chi wedi cael gwybodaeth am y cymorth sydd ar gael os amharir ar eich rhaglen astudio?
- Pa wybodaeth a roddwyd i chi am gofrestru gyda CNB? Pan fyddwch yn cwblhau holl gydrannau'r rhaglen yn llwyddiannus, a ydych chi'n ymwybodol o'ch cyfrifoldebau i gofnodi'ch dyfarniad proffesiynol gyda CNB?
- Ar gyfer eich fodiwlau a ddilynwyd hyd yn hyn, a fyddech chi'n disgrifio'r ddarpariaeth ymsefydlu ynghylch y cynnwys, asesu, amserlennu ac ati fel rhywbeth gwerthfawr ac o ansawdd da?
- Pa arweiniad gawsoch chi am gyfleoedd dysgu cyn cychwyn yn eich lleoliad?
- Pa wybodaeth a roddwyd i chi ynghylch pa mor hir y mae'n rhaid i'r rhaglen fod?
- A ydych chi wedi cael gwybod am brosesau Addasrwydd i wneud Gwaith? A ydych chi'n gallu disgrifio sut y mae'r broses hon yn gweithredu?
- Pa arweiniad a gwybodaeth a roddir i chi ynghylch effaith bosibl rhybuddion troseddol neu sifil ac euogfarnau ar eich gyrfa? Pryd, a sut, y darparwyd y wybodaeth hon i chi?

- A oedd cerrig milltir yn y lleoliad arfer wedi cael eu nodi'n glir i chi ac a oeddent wedi cael eu hadlewyrchu yn amlwg fel camau datblygu medrusrwydd?
- A yw'r broses fesul cam tuag at gyflawni medrusrwydd a bod yn gymwys ar gyfer y dyfarniad proffesiynol ac academiaidd yn glir ac a gyfeirir ati mewn ffordd addas?

Datblygu a gwerthuso'r rhaglen

- A ydych chi'n cyfrannu at weithgarwch i wella'r rhaglen ac a gaiff hyn ei hyrwyddo?
- Beth yw eich profiadau chi o gyfraniadau defnyddwyr gwasanaeth a gofawyr i'r rhaglen?
- A ydych chi wedi cael y cyfle i roi adborth am eich rhaglen a'ch lleoliadau, yn ogystal â'ch athrawon, eich aseswyr a'ch goruchwylwyr?
- A weithredwyd ynghylch unrhyw adborth a roddoch?
- A yw'ch sefydliad addysg yn darparu cymaint o wybodaeth ag y bo hynny'n ymarferol bosibl i chi mewn ffordd amserol er mwyn i chi allu rhoi adborth am eich rhaglen? Pan wneir newidiadau i'r rhaglen, a oes cyfathrebu ac amser cyflwyno digonol?
- A yw'r arholwr allanol yn cyfarfod gyda myfyrwyr?

Cymorth

- A fu angen unrhyw gymorth arnoch yn ystod eich cyfnod arfer? A oedd y systemau cymorth yn foddhaol?
- At bwy y byddwch chi'n troi am gymorth yn eich sefydliad addysg neu'ch lleoliad arfer, a phwy yw'r unigolyn penodol/enwebedig ar gyfer pob lleoliad dysgu arfer?
- Sut ydych chi'n cael eich cynorthwyo i fod yn gyfrifol am eich dysgu?
- Pa gymorth sydd ar gael i ddatblygu eich gallu ym maes rhifedd, llythrennedd, llythrennedd dechnolegol a digidol?
- A oes unrhyw amgylchiadau personol y bu angen eu hystyried wrth drefnu lleoliad arfer?

- Pa wasanaethau sydd ar gael i chi er mwyn eich cynorthwyo gyda'ch iechyd corfforol a meddyliol? A ydych chi'n teimlo fel pe baech yn cael cymorth?
- Sut cawsoch eich paratoi ar gyfer dysgu trwy arfer ac a oes adnoddau digonol yn eu lle ar gyfer hyn?

Pryderon a chwynion

- Sut fydddech chi'n ymateb, ac at bwy y bydddech chi'n troi pe bai gennych chi bryderon am eich diogelwch fel myfyriwr, neu ddiogelwch claf?
- Pa gymorth sydd ar gael i fynegi pryder?
- A ydych chi wedi mynegi pryder a sut deliwyd â hyn?



Amrywiaeth

- Pa wybodaeth a ddarparwyd i chi am gydraddoldeb ac amrywiaeth? Beth ydych chi wedi cael profiad personol ohono mewn perthynas â thriniaeth a chymorth ar gyfer myfyrwyr sydd â gwahanol anghenion dysgu a chymorth?
- Pa rannau o'ch rhaglen a gyflwynir/asesir yn Gymraeg?
- A ydych chi'n credu bod anghenion amrywiol yn cael eu parchu a'u hystyried ar draws yr holl amgylcheddau dysgu, a bod cymorth ac addasiadau yn cael eu darparu yn unol â gofynion deddfwriaethol ac arfer da?
- A fu gofyn i chi gael unrhyw addasiadau yn eich asesiadau o ganlyniad i anghenion unigol ac os felly, pwy oedd wedi asesu hyn? Os na, a ydych chi'n gwybod sut y byddech chi'n manteisio ar yr addasiadau neu'r gofynion arbennig hyn pe bai gofyn i chi eu cael?

Sut yr ydym yn monitro ansawdd addysg

Rydym yn monitro sefydliadau addysg yn rheolaidd er mwyn sicrhau bod eu rhaglenni yn parhau i fodloni ein safonau a'u bod yn rheoli risgiau megis adegau pan na fydd goruchwlydd ar gael i fyfyrwyr, mewn ffordd effeithiol. Byddwn yn cyfleu'r wybodaeth y byddwn yn ei chasglu yn ôl i sefydliadau addysg a byddwn yn ei rhannu gyda rheolyddion eraill fel y gallwn hyrwyddo arfer da a sicrhau diogelwch cleifion.

Os oes gennych chi bryderon

Os oes gennych chi bryderon am eich rhaglen, dylech fynegi'r rhain i'ch sefydliad addysg trwy'r sianelau priodol. Os oes gennych chi bryderon o hyd nad yw'ch rhaglen yn bodloni ein safonau, neu bod risg i ddiogelwch cleifion, dylech gysylltu â ni trwy anfon e-bost at gateam@nmc-uk.org