

Rhaglenni sy'n arwain at gymwysterau
nursio lechyd cyhoeddus cymunedol
arbenigol a rhaglenni sy'n arwain at
gymwysterau nursio cymunedol arbenigol

Rhan 3: Safonau ar gyfer rhaglenni ôl-gofrestru

Wedi'i gyhoeddi ar 7 Gorffennaf 2022

Diweddarwyd y safonau hyn yn 2023. I ddod o hyd i'r
safonau diweddaraf, [ewch i'n gwefan.](#)



Ynglŷn â'r safonau hyn

Mae ein safonau addysg a hyfforddiant yn helpu myfyrwyr nyrsio a bydwreigiaeth i gyflawni hyfedredd a chanlyniadau rhaglen yr NMC.

Rhaid i bob gweithiwr nyrsio a bydwreigiaeth proffesiynol ymarfer yn unol â gofynion [y Cod](#), y safonau proffesiynol o ymarfer ac ymddygiad y disgwylir i nyrsys, bydwragedd a chymdeithion nyrsio eu cynnal.

Gwireddu proffesiynoldeb: Mae safonau ar gyfer addysg a hyfforddiant yn cynnwys y *Fframwaith safonau ar gyfer addysg nyrsio a bydwreigiaeth*, *Safonau ar gyfer goruchwyllo ac asesu myfyrwyr*, a safonau rhaglenni sy'n benodol i bob rhaglen gymeradwy.

Mae ein Safonau ar gyfer addysg a hyfforddiant wedi'u nodi mewn tair rhan:

[Rhan 1: Fframwaith safonau ar gyfer nyrsio a addysg bydwreigiaeth](#)

[Rhan 2: Safonau ar gyfer goruchwyllo ac asesu myfyrwyr](#)

[Rhan 3: Safonau rhaglenni](#)

- [Safonau ar gyfer addysg nyrsio cyn cofrestru](#)
- [Safonau ar gyfer addysg bydwreigiaeth cyn cofrestru](#)
- [Safonau ar gyfer addysg cymdeithion nyrsio cyn cofrestru](#)
- [Safonau ar gyfer rhaglenni rhagnodi](#)
- [Safonau ar gyfer rhaglenni dychwelyd i ymarfer](#)
- [Safonau ar gyfer rhaglenni addysg ôl-gofrestru](#)

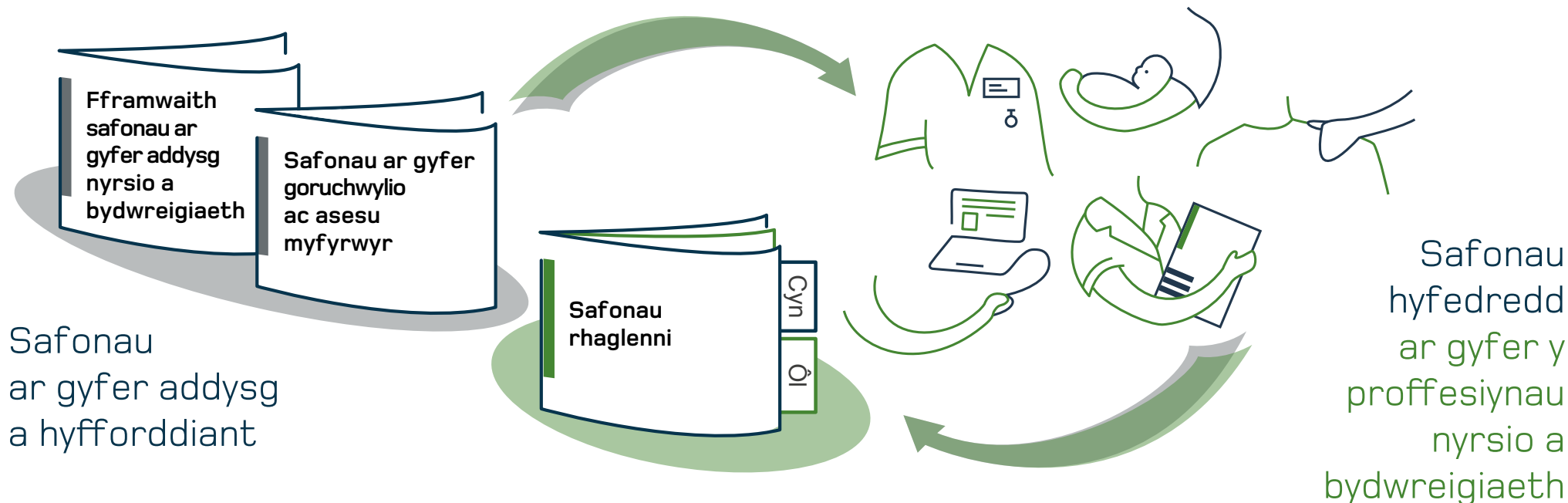
Rhagair

Mae ein Safonau ar gyfer nyrsys iechyd cyhoeddus cymunedol arbenigol (SCPHN) a rhaglenni cymhwyster ymarfer arbenigol (SPQ) ar gyfer nyrsio cymunedol yn nodi'r gofynion cyfreithiol, gofynion mynediad, gofynion ar gyfer y cwricwlwm a dysgu ymarfer, gofynion ar gyfer goruchwyllo ac asesu, a gwybodaeth am y dyfarniadau ar gyfer y rhaglenni ôl-gofrestru hyn.

Mae diogelwch y cyhoedd yn ganolog i'n safonau. Mae nyrsys a bydwregeidd cofrestredig sy'n ymgymryd â'r rhaglenni hyn yn fyfyrwyr ôl-gofrestru yn y cyd-destun hwn. Byddant mewn cysylltiad â phobl drwy gydol eu haddysg. Mae'n bwysig eu bod yn magu hyder, ac yn datblygu eu gwybodaeth a'u sgiliau ymhellach mewn ffordd ddiogel, gefnogol ac effeithiol.

Rhaid darllen safonau'r rhaglenni hyn gyda'n *Fframwaith safonau ar gyfer addysg nyrsio a bydwreigiaeth a Safonau ar gyfer goruchwyllo ac asesu myfyrwyr* sy'n berthnasol i bob rhaglen gymeradwy NMC.

Rhaid i sefydliadau addysg cymeradwy NMC sy'n dymuno cyflwyno rhaglenni addysg ôl-gofrestru gydymffurfio â'r holl safonau hyn i redeg rhaglen gymeradwy.



Mae darparwyr addysg yn strwythuro eu rhaglenni i gydymffurfio â'n safonau rhaglenni. Maent yn dylunio eu cwricwla o amgylch y hyfedreddau rydym yn eu gosod. Hyfedreddau yw'r wybodaeth, y sgiliau a'r ymddygiadau sydd eu hangen ar nyrsys a bydwagedd er mwyn ymarfer.

Gall cwricwla ar gyfer nyrsys iechyd y cyhoedd cymunedol arbenigol a chymwysterau ymarfer arbenigol [nyrsio cymunedol](#) fod yn hyblyg er mwyn darparu cyfleoedd ar gyfer dysgu ar y cyd, gan gynnwys rhwng rhaglenni ôl-gofrestru a'r meysydd gwahanol o ymarfer SCPHN ac SPQ nyrsio cymunedol sy'n adlewyrchu'r ystod o gyfleoedd ac anghenion dysgu ac wrth gydnabod profiad blaenorol fel gweithwyr proffesiynol cofrestredig.

Asesir [myfyrwyr](#) yn ôl hyfedreddau ar gyfer eu maes arfaethedig o bractis SCPHN neu bractis nyrs iechyd y cyhoedd SCPHN.

Mae'r gwobrau fel sy'n dilyn:

- SCPHN: ymwelydd iechyd, nyrs ysgol, nyrs iechyd galwedigaethol
- SCPHN: nyrs iechyd y cyhoedd¹.

Asesir myfyrwyr yn ôl hyfedreddau ar gyfer eu maes arfaethedig o ymarfer SPQ nyrsio cymunedol.

Mae'r dyfarniadau fel sy'n dilyn:

- SPQ nyrsio cymunedol: ym maes nyrsio plant cymunedol, nyrsio anabledau dysgu cymunedol, nyrsio iechyd meddwl cymunedol, nyrsio ardal, nyrsio practis cyffredinol
- SPQ nyrsio cymunedol mewn iechyd a gofal cymdeithasol: y gellir pennu meysydd nyrsio cymunedol eraill ar ei gyfer².

Mae cwblhau'r rhaglen yn llwyddiannus yn cadarnhau bod y myfyriwr yn gallu darparu gofal diogel ac effeithiol mewn rôl SCPHN mewn maes penodol o ymarfer, rôl nyrs iechyd y cyhoedd SCPHN, mewn rôl SPQ mewn maes penodol o ymarfer nyrsio cymunedol neu mewn rôl SPQ nyrsio cymunedol mewn iechyd a gofal cymdeithasol.

Rydym yn cyhoeddi SPQs *Safonau hyfedredd ar gyfer Cymuned Arbenigol Nyrsys Iechyd Cyhoeddus a Safonau hyfedredd ar gyfer y gymuned nyrsio*.

Rydym hefyd yn cyhoeddi [Safonau hyfedredd ar gyfer nyrsys cofrestredig](#), [Safonau hyfedredd ar gyfer bydwagedd](#), [Safonau hyfedredd ar gyfer cymdeithion nyrsio \(Lloegr yn unig\)](#), [Safonau dychwelyd i ymarfer](#) a [Fframwaith Cymhwysedd y Gymdeithas Fferyllol Frenhinol ar gyfer Pob Rhagnodwr](#) fel ein safonau hyfedredd ar gyfer nyrsys a bydwagedd sy'n rhagnodi.

1 Nid oes gan gymhwyster nyrs iechyd y cyhoedd SCPHN (PHN) faes ymarfer SCPHN a bennwyd ymlaen llaw

2 Nid yw maes ymarfer SPQ cymunedol mewn iechyd a gofal cymdeithasol wedi'i bennu ymlaen llaw gan yr NMC. Fodd bynnag, mae'n rhaid i'r maes ymarfer gael ei bennu gan yr AEI fel rhan o broses gymeradwyo rhaglen yr NMC.

Trwy ein prosesau [sicrhau ansawdd](#) (QA) rydym yn gwirio bod rhaglenni addysg yn bodloni ein holl safonau, bod canlyniadau'r rhaglen yn ymwneud â'r hyfedreddau ar gyfer cymwysterau penodol a bod sefydliadau addysg cymeradwy ([AEIs](#)) a [phartneriaid dysgu ymarfer](#) yn rheoli risgiau yn effeithiol. Rydym ni monitro risgiau i ansawdd mewn addysg a hyfforddiant gan ddefnyddio gwybodaeth fewnol ac allanol. Mae'r broses hon o gasglu gwybodaeth yn cynnwys dadansoddiad o adroddiadau rheoleiddwyr systemau.

Cyn y gall unrhyw raglen redeg, rydym yn gwneud yn siŵr ei bod yn bodloni ein safonau. Rydym yn gwneud hyn drwy broses gymeradwyo yn unol â'n [Fframwaith Sicrhau Ansawdd](#).

Mae cyfrifoldeb cyffredinol am reoli ansawdd o ddydd i ddydd ar gyfer unrhyw raglen addysgol yn gorwedd gyda'r AEI mewn partneriaeth â ei bartneriaid dysgu ymarfer.

Fframwaith deddfwriaethol

Mae erthygl 5(2) o Orchymyn Nyrsio a Bydwreigiaeth 2001 ('y Gorchymyn') yn ei gwneud yn ofynnol i'r NMC sefydlu'r safonau hyfedredd angenrheidiol i rywun gael ei derbyn i bob rhan o'r gofrestr ac er mwyn sicrhau diogelwch ac arfer effeithiol o dan y rhan honno o'r gofrestr. Mae'r erthygl hon yn berthnasol i safonau hyfedredd SCPHN.

Mae Erthygl 15(1) o Orchymyn Nyrsio a Bydwreigiaeth 2001 yn ei gwneud yn ofynnol i'r NMC sefydlu'r safonau ar gyfer addysg a hyfforddiant sy'n angenrheidiol i gyrraedd y safonau hyfedredd ar gyfer mynediad i unrhyw ran o'r gofrestr. Mae'r erthygl hon yn berthnasol i safonau rhaglenni SCPHN.

Mae Erthygl 19(6) o Orchymyn Nyrsio a Bydwreigiaeth 2001 yn caniatáu i'r NMC sefydlu safonau addysg a hyfforddiant ar gyfer unrhyw gymwysterau ychwanegol y gellir eu cofnodi ar y gofrestr. Bydd erthyglau 15(3) i (9) ac erthyglau 16 i 18 yn gymwys mewn perthynas â'r safonau hynny fel pe bydent yn safonau a sefydlwyd o dan erthygl 15(1)(a). Mae hyn yn golygu y gall yr NMC sefydlu safonau addysg a hyfforddiant a gall gymeradwyo cwrs addysg neu cymhwyster mewn perthynas ag SPQs.

Mae'r safonau rhaglenni ôl-gofrestru hyn wedi'u sefydlu o dan y darpariaethau hyn.

SCPHN ôl-gofrestru a rhaglenni SPQ nyrsio cymunedol

Mae ein safonau ar gyfer addysg a hyfforddiant yn amlygu'r angen i raglenni fabwysiadu dull gweithredu cynhwysol ar gyfer recriwtio, dethol a dilyniant, gan sicrhau bod derbyniadau a phob proses academaidd arall yn agored, yn deg, yn dryloyw ac yn arddangos dealltwriaeth o ac yn chymryd camau i mynd i'r afael â thangynrychiolaeth.

Taith y myfyriwr

Ar y cyd â Rhannau 1 a 2 fel yr amlinellir uchod, mae safonau ar gyfer nyrsys iechyd y cyhoedd cymunedol arbenigol a rhaglenni cymhwyster ymarfer arbenigol nyrsio cymunedol yn dilyn taith y myfyriwr ac yn cael eu grwpio o dan y pum pennawd dilynol:

1. Dethol, derbyn a dilyniant

Safonau ynghylch addasrwydd ymgeisydd a pharhau i gymryd rhan mewn rhaglen nyrs iechyd y cyhoedd cymunedol arbenigol neu raglen cymhwyster ymarfer nyrsio cymunedol arbenigol

2. Cwricwlwm

Safonau ar gyfer cynnwys, cyflwyno a gwerthuso rhaglenni ar gyfer cymwysterau nyrs iechyd y cyhoedd cymunedol arbenigol ac ymarfer nyrsio cymunedol arbenigol

3. Dysgu ymarfer

Safonau sy'n benodol i ddysgu sy'n digwydd mewn lleoliadau ymarfer ar gyfer myfyrwyr sy'n dilyn rhaglenni sy'n arwain at gymwysterau nyrs iechyd y cyhoedd cymunedol arbenigol ac ymarfer nyrsio cymunedol arbenigol

4. Goruchwyllo ac asesu

Safonau ar gyfer goruchwyllo ac asesu diogel ac effeithiol ar gyfer rhaglenni cymhwyster nyrs iechyd y cyhoedd cymunedol arbenigol ac ymarfer nyrsio cymunedol arbenigol

5. Cymhwyster i'w ddyfarnu

Safonau sy'n nodi'r dyfarniad a'r wybodaeth ar gyfer:

- Nyrs iechyd y cyhoedd cymunedol arbenigol ym maes: ymwelydd iechyd, nyrs ysgol, nyrs iechyd galwedigaethol
- Nyrs iechyd y cyhoedd cymunedol arbenigol (nyrsio iechyd y cyhoedd)
- Cymwysterau ymarfer arbenigol nyrsio cymunedol: nyrsio plant cymunedol, nyrsio anabledau dysgu cymunedol, nyrsio iechyd meddwl cymunedol, nyrsio ardal, nyrsio ymarfer cyffredinol
- Cymhwyster nyrsio cymunedol mewn ymarfer arbenigol iechyd a gofal cymdeithasol (ar gyfer y rhai mewn maes(meysydd) ymarfer nyrsio cymunedol eraill a nodir)

1. Dethol, derbyniad a dilyniant

Rhaid i sefydliadau addysg cymeradwy, ynghyd â [phartneriaid dysgu ymarfer](#):

1.1. sicrhau bod yr ymgeisydd yn:

1.1.1. Nyrs gofrestredig â'r NMC (lefel 1) neu'n fydwraig gofrestredig â'r NMC sy'n gallu ymarfer yn ddiogel ac yn effeithiol yn y lefel hyfedredd sy'n briodol i'r rhaglen Nyrs Iechyd Cyhoeddus Cymunedol Arbenigol (SCPHN) a gymeradwyir gan yr NMC cyn cael ei hystyried yn gymwys i wneud cais ar gyfer mynediad

1.1.2. yrs gofrestredig gyda'r NMC (lefel 1) gyda chofrestriad proffesiynol perthnasol, sy'n gallu cyflawni ymarfer diogel ac effeithiol ar y lefel hyfedredd sy'n briodol i'r rhaglen Cymhwyster Ymarfer Arbenigol (SPQ) ar gyfer [Nyrsio Cymunedol](#) a gymeradwyir gan yr NMC cyn cael ei hystyried yn gymwys i wneud cais am fynediad

1.2. cadarnhau wrth gael derbyniad bod gan bob ymgeisydd a ddewisir i ymgymryd â rhaglen SCPHN neu SPQ nyrsio cymunedol y gallu academaidd i astudio ar y lefel sy'n ofynnol ar gyfer y rhaglen honno

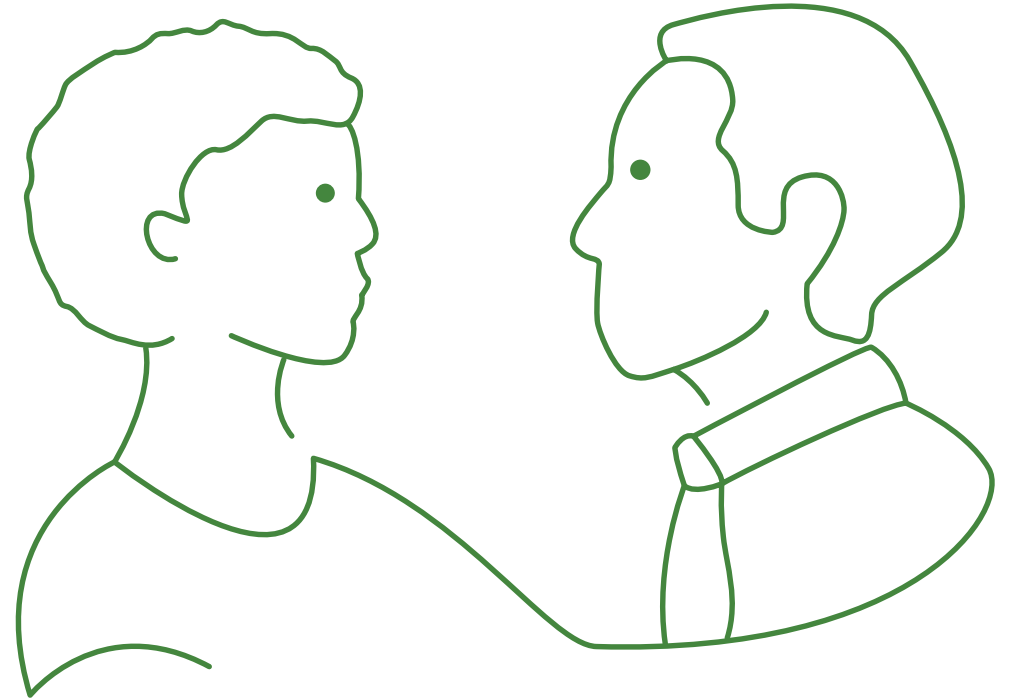
1.3. darparu cyfleoedd sy'n galluogi nyrsys cymwys³ sydd wedi'u cofrestru gyda'r NMC a/neu fydwragedd sydd wedi'u cofrestru gyda'r NMC, gan gynnwys ymgeiswyr GIG, ymgeiswyr nad ydynt yn GIG, yn hunangyflogedig neu'r rhai sydd wedi'u hunan-ariannu i wneud cais am fynediad i raglen SCPHN a gymeradwyir gan yr NMC

1.4. darparu cyfleoedd sy'n galluogi nyrsys cymwys sydd wedi'u cofrestru gyda'r NMC, gan gynnwys GIG, y rhai nad ydynt yn GIG, hunangyflogedig neu ymgeiswyr sydd wedi'u hunan-ariannu i wneud cais am fynediad i raglen SPQ nyrsio cymunedol a gymeradwyir gan yr NMC

1.5. cadarnhau bod y trefniadau a'r strwythurau llywodraethu angenrheidiol ar waith i gefnogi dysgu ymarfer, gan gynnwys cymorth cyflogwr ac [amser dysgu wedi'i ddiogelu](#), i alluogi myfyrwyr i gymryd rhan a chael cefnogaeth briodol drwy gydol y rhaglen

3 Rhaid i ymgeiswyr SCPHN fod yn RN1, yn fydwraig neu'r ddau. Rhaid i ymgeiswyr SPQ fod yn RN1.

- 1.6. ystyried [cydnabod dysgu blaenorol](#) y gellir ei fapio i'r:
- 1.6.1. canlyniadau dysgu'r rhaglen a safonau hyfedredd ar gyfer maes arfaethedig ymarfer SCPHN yr ymgeisydd neu ymarfer nyrs iechyd y cyhoedd SCPHN
 - 1.6.2. canlyniadau dysgu'r rhaglen a safonau hyfedredd ar gyfer maes arfaethedig ymarfer SPQ nyrsio cymunedol yr ymgeisydd neu mewn maes(meisydd) arall penodedig ar gyfer yr SPQ [nyrsio cymunedol](#) mewn ymarfer iechyd a gofal cymdeithasol
- 1.7. lle mae rhaglenni'n bwriadu cynnig mynediad i fyfyrwyr SCPHN a/neu SPQ i raglen ragnodi annibynnol/atodol (V300) a gymeradwyir gan yr NMC, ystyried cydnabyddiaeth o ddysgu blaenorol y gellir ei fapio i *Fframwaith Cymhwysedd RPS ar gyfer Pob Rhagnodwr*⁴ ar gyfer ymgeiswyr, a
- 1.8. lle mae rhaglenni'n bwriadu cynnig mynediad i fyfyrwyr SCPHN a/neu SPQ i raglen ragnodi annibynnol/atodol (V300) a gymeradwyir gan yr NMC, sicrhau bod yr ymgeisydd yn nyrs gofrestredig (lefel 1) a/neu'n fydwraig gofrestredig cyn cael ei hystyried yn gymwys i wneud cais am fynediad.



4 <https://www.nmc.org.uk/standards/standards-for-post-registration/standards-for-prescribers/royal-pharmaceutical-societys-competency-framework-for-all-prescribers/>

2. Cwricwlwm

Rhaid i sefydliadau addysg cymeradwy, ynghyd â **phartneriaid dysgu ymarfer**:

2.1. ccadarnhau bod rhaglenni'n cydymffurfio â *Fframwaith safonau ar gyfer addysg nyrsio a bydwreigiaeth* yr NMC gan gynnwys y cadarnhad o bobl â chymwysterau a phrofiad priodol ar gyfer cyflwyno rhaglen⁵ ar gyfer:

2.1.1. pob maes dethol o ymarfer SCPHN a/neu ymarfer PHN SCPHN a/neu ar gyfer

2.1.2. pob maes dethol o ymarfer SPQ **nyrsio cymunedol** a/neu mewn meysydd SPQ nyrsio cymunedol penodedig eraill mewn ymarfer iechyd a gofal cymdeithasol

2.2. cadarnhau bod rhaglenni SCPHN a/neu SPQ yn cydymffurfio â *Safonau ar gyfer goruchwyllo ac asesu myfyrwyr* yr NMC

2.3. cadarnhau bod rhaglenni SCPHN a/neu SPQ nyrsio cymunedol sy'n cynnwys derbyniad i raglenni rhagnodi a gymeradwyir gan yr NMC yn cydymffurfio â *Safonau ar gyfer rhaglenni rhagnodi* yr NMC⁶

2.4. nodi llwybrau o fewn y rhaglen i:

2.4.1. fyfyrwyr gael mynediad i'r gofrestr SCPHN mewn maes penodol o ymarfer SCPHN: ymwelydd iechyd, nyrs ysgol, nyrs iechyd galwedigaethol

2.4.2. myfyrwyr gael mynediad i'r gofrestr SCPHN ar gyfer y cymhwyster nyrs iechyd y cyhoedd

2.4.3. myfyrwyr anodi eu cofrestriad mewn maes penodol o ymarfer SPQ nyrsio cymunedol: nyrsio plant cymunedol, nyrsio anabledau dysgu cymunedol, nyrsio iechyd meddwl cymunedol, nyrsio ardal, nyrsio practis cyffredinol

2.4.4. myfyrwyr anodi eu cofrestriad mewn ymarfer SPQ nyrsio cymunedol mewn iechyd a gofal cymdeithasol

2.5. sicrhau bod canlyniadau dysgu'r rhaglen yn adlewyrchu:

2.5.1. safonau hyfedredd craidd a maes penodol ar gyfer SCPHN ac ar gyfer maes(meysydd) arfaethedig ymarfer SCPHN: ymweld iechyd, nyrsio ysgol, nyrsio iechyd galwedigaethol

2.5.2. safonau hyfedredd craidd ar gyfer SCPHN sydd wedi'u teilwra i nyrsio iechyd y cyhoedd SCPH

2.5.3. safonau hyfedredd ar gyfer SPQ nyrsio cymunedol sydd wedi'u teilwra i'r maes arfaethedig ac i gyd-destun cysylltiedig ymarfer nyrsio cymunedol. Gall y rhain bod o fewn y gymuned nyrsio plant, cymunedol nyrsio anabledau dysgu, nyrsio iechyd meddwl cymunedol, nyrsio ardal, nyrsio ymarfer cyffredinol neu mewn maes(meysydd) penodedig ar gyfer SPQ nyrsio cymunedol mewn ymarfer iechyd ac gofal cymdeithasol

5 Gweler Rhan 1: Fframwaith safonau ar gyfer addysg nyrsio a bydwreigiaeth 2.14, 2.18 a 5.4

6 Gweler: <https://www.nmc.org.uk/standards/standards-for-post-registration/standards-for-prescribers/standards-for-prescribing-programmes/>

2.6. snodi'r cynnwys cyffredinol a phroffesiynol sy'n angenrheidiol i ddiwallu:

2.6.1. safonau hyfedredd craidd a maes penodol ar gyfer pob maes arfaethedig o ymarfer SCPHN: ymwel iechyd, nyrsio ysgol, nyrsio iechyd galwedigaethol,

2.6.2. safonau hyfedredd craidd ar gyfer cymhwyster nyrs iechyd y cyhoedd SCPHN

2.6.3. safonau hyfedredd ar gyfer SPQ [nyrsio cymunedol](#) sydd wedi'u teilwra i'r maes cymuned arfaethedig ar gyfer ymarfer nyrsio. Gall y rhain fod o fewn y gymuned nyrsio plant, nyrsio anableddau dysgu cymunedol, nyrsio iechyd meddwl cymunedol, nyrsio ardal, nyrsio practis cyffredinol, neu [mewn maes\(meysydd\) arall penodedig nyrsio cymunedol mewn iechyd a gofal cymdeithasol](#)

2.7. nodi'r cynnwys angenrheidiol i fodloni canlyniadau'r rhaglen ar gyfer pob maes arfaethedig o:

2.7.1. ymarfer SCPHN: ymweld iechyd, nyrsio ysgol, nyrsio iechyd galwedigaethol a/neu nyrsio iechyd y cyhoedd SCPHN,

2.7.2. ymarfer SPQ nyrsio cymunedol: nyrsio plant cymunedol, nyrsio anableddau dysgu cymunedol, nyrsio iechyd meddwl cymunedol, nyrsio ardal, nyrsio practis cyffredinol a/neu mewn maes(meysydd) arall penodedig nyrsio cymunedol mewn iechyd a gofal cymdeithasol

2.8. sicrhau bod cyfleoedd dysgu wedi'i gyfoethogi gan dechnoleg ac wedi'i efelychu yn cael eu defnyddio'n effeithiol ac yn gymesur ar draws y cwricwlwm i gefnogi dysgu ac asesu

2.9. sicrhau bod y cwricwlwm yn darparu cydbwysedd rhwng theori a cyfleoedd dysgu ymarfer, gan ddefnyddio ystod o strategaethau dysgu a addysgu

2.10. sicrhau bod rhaglenni a ddarperir yng Nghymru yn cydymffurfio â deddfwriaeth sy'n cefnogi defnydd o'r Gymraeg, a

2.11. sicrhau bod rhaglenni:

2.11.1. o hyd addas i gefnogi cyflawniad [myfyrwyr](#) o holl hyfedreddau a chanlyniadau rhaglenni ar gyfer eu SCPHN arfaethedig neu ddyfarniad SPQ nyrsio cymunedol

2.11.2. dim llai na 45 o wythnosau wedi'u rhaglennu o theori a dysgu ymarfer ar gyfer rhaglenni amser llawn/pro rata ar gyfer rhaglenni rhan amser.



3. Dysgu ymarfer

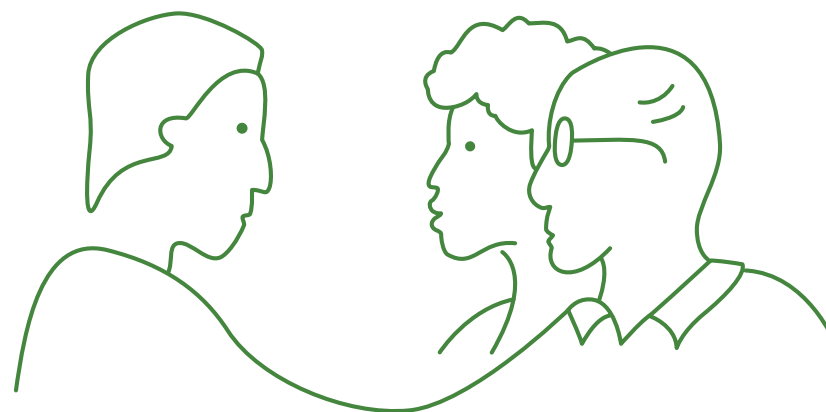
Rhaid i sefydliadau addysg cymeradwy:

- 3.1. sicrhau bod trefniadau a llywodraethu addas ac effeithiol ar gyfer dysgu ymarfer yn ei le ar gyfer pob myfyriwr, gan gynnwys trefniadau sydd wedi'u teilwra'n benodol i'r ymgeiswyr hynny sy'n hunangyflogedig a/neu sy'n hunan-ariannu

Rhaid i sefydliadau addysg cymeradwy, ynghyd â [phartneriaid dysgu ymarfer](#):

- 3.2. sicrhau bod myfyrwyr yn gweithio mewn partneriaeth â'r darparwr addysg a'u partneriaid dysgu ymarfer i drefnu goruchwyllo ac asesu sy'n cydymffurfio â *Safonau ar gyfer goruchwyllo ac asesu myfyrwyr yr NMC*
- 3.3. darparu cyfleoedd dysgu ymarfer sy'n galluogi myfyrwyr i datblygu, gwneud cynnydd a bodloni'r holl safonau hyfedredd ar gyfer eu:
 - 3.3.1. maes arfaethedig ymarfer SCPHN: ymwelydd iechyd, nyrs ysgol, nyrs iechyd galwedigaethol neu,
 - 3.3.2. Nyrs iechyd y cyhoedd SCPHN
 - 3.3.3. SPQ [nyrsio cymunedol](#) arfaethedig: gall y rhain fod o fewn meysydd nyrsio plant cymunedol, nyrsio anableddau dysgu cymunedol, nyrsio iechyd meddwl cymunedol, nyrsio ardal, nyrsio practis cyffredinol neu,
 - 3.3.4. mewn [maes\(meysydd\) penodedig eraill nyrsio cymunedol mewn nyrsio iechyd a gofal cymdeithasol](#)

- 3.4. sicrhau bod dysgu ymarfer yn cydymffurfio â *Safonau ar gyfer goruchwyllo ac asesu myfyrwyr yr NMC*
- 3.5. ystyried anghenion dysgu unigol ac amgylchiadau personol myfyrwyr wrth ddyrannu eu dysgu ymarfer, gan gynnwys gwneud [addasiadau rhesymol](#) ar gyfer myfyrwyr ag anableddau, a
- 3.6. sicrhau bod profiadau dysgu yn cael eu teilwra i gam dysgu, hyfedredd a chanlyniadau rhaglen y myfyriwr gan arwain at gyfnod o ddyysgu ymarfer. Mae hyn yn ddibynnol ar anghenion dysgu unigol y [myfyriwr](#) i arddangos hyfdredd cyffredinol a chyflawni canlyniadau dysgu'r rhaglen ar gyfer eu:
 - 3.6.1. maes ymarfer SCPHN arfaethedig, ymarfer PHN SCPHN neu
 - 3.6.2. eu maes arfaethedig o ymarfer SPQ nyrsio cymunedol neu SPQ nyrsio cymunedol mewn ymarfer iechyd a gofal cymdeithasol.



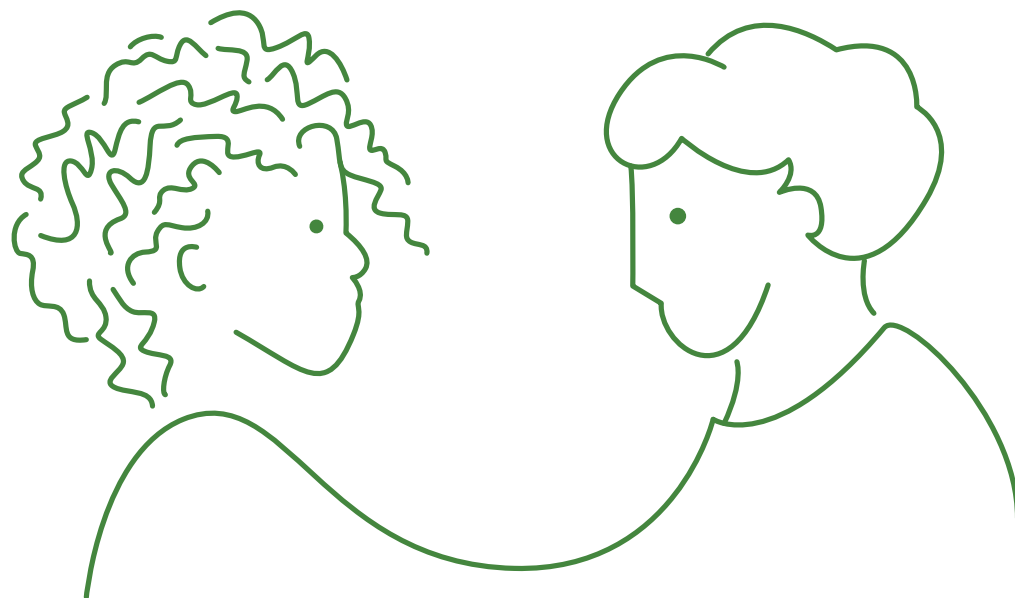
4. Goruchwyllo ac asesu

Rhaid i sefydliadau addysg cymeradwy, ynghyd â [phartneriaid dysgu ymarfer](#):

- 4.1. sicrhau bod cefnogaeth, goruchwyliaeth, dysgu ac asesu [myfyrwyr](#) yn cydymffurfio â *Fframwaith safonau'r NMC ar gyfer addysg nyrsio a bydwreigiaeth*
- 4.2. cydgysylltu, cydweithio a chytuno ar yr ymagwedd angenrheidiol at y paratoi, addysg, hyfforddiant, dysgu parhaus, cymorth a'r arbenigedd angenrheidiol ar gyfer goruchwylwyr ymarfer, aseswyr ymarfer ac academaidd sy'n cefnogi SCPHN a dysgu ac asesu myfyrwyr SPQ ar gyfer [nyrsio cymunedol](#)⁷
- 4.3. sicrhau bod goruchwyllo ymarfer, asesu ymarfer a asesu academaidd yn cydymffurfio â *Safonau'r NMC ar gyfer goruchwyllo ac asesu myfyrwyr*
- 4.4. sicrhau bod goruchwylwyr ymarfer:
 - 4.4.1. wedi ymgymryd â chyfnod o diwtoriaeth yn unol ag egwyddorion yr NMC ar gyfer tiwtoriaeth fel gweithwyr proffesiynol cymwysedig SCPHN neu SPQ nyrsio cymunedol neu
 - 4.4.2. yn gallu dangos tystiolaeth o brofiad goruchwyllo dysgu blaenorol ac arfer perthnasol sy'n eu galluogi i hwyluso cyfleoedd dysgu effeithiol ar sail tystiolaeth ar gyfer myfyrwyr SCPHN ôl-gofrestru neu nyrsio cymunedol SPQ
- 4.5. sicrhau bod aseswyr ymarfer ac academaidd:
 - 4.5.1. wedi ymgymryd â chyfnod o diwtoriaeth yn unol ag egwyddorion yr NMC ar gyfer tiwtoriaeth fel SCPHNs neu nyrsys cymunedol ag SPQ neu
 - 4.5.2. yn gallu dangos tystiolaeth o brofiad asesu dysgu blaenorol ac arfer perthnasol sy'n eu galluogi i gymryd rhan mewn prosesau asesu teg, dibynadwy a dilys yn y cyd-destun SCPHN a/neu nyrsio cymunedol SPQ
- 4.6. sicrhau bod y myfyriwr yn cael ei neilltuo i aseswr ymarfer sy'n nyrs SCPHN neu'n nyrs SPQ gymunedol gofrestredig brofiadol ar gyfer y rhaglen y mae'r myfyriwr yn ei dilyn
 - 4.6.1. imewn amgylchiadau eithriadol, gall yr un person cyflawni rôl goruchwylwr ymarfer ac aseswr ymarfer ar gyfer rhan o'r rhaglen lle mae'r myfyriwr SCPHN/ SPQ nyrsio cymunedol yn cael addysg a hyfforddiant mewn lleoliad dysgu ymarfer. Mewn achosion o'r fath, bydd angen i'r myfyriwr, goruchwylwr ymarfer/ aseswr a'r AEI ddangos tystiolaeth ynghylch pam bod angen i'r rolau goruchwylwr ymarfer ac aseswrymarfer gael eu cynnal gan yr un person

7 Mae hyn yn cysylltu'n uniongyrchol â Rhan 1: Fframwaith safonau ar gyfer addysg nyrsio a bydwreigiaeth ac yn benodol gofyniad 4.7

- 4.7. darparu adborth adeiladol i fyfyrwyr drwy gydol y rhaglen i gefnogi eu dysgu a'u datblygiad ar gyfer bodloni'r safonau hyfedredd a chanlyniadau dysgu'r rhaglen ar gyfer:
- 4.7.1. eu maes arfaethedig o ymarfer SCPHN: ymwelydd iechyd, nyrs ysgol, nyrs iechyd galwedigaethol,
 - 4.7.2. Nyrs iechyd y cyhoedd SCPHN,
 - 4.7.3. eu SPQ arfaethedig ym maes nyrsio plant cymunedol, nyrsio anableddau dysgu cymunedol, nyrsio iechyd meddwl cymunedol, nyrsio ardal, nyrsio ymarfer cyffredinol, neu
 - 4.7.4. maes(meysydd) penodedig eraill o SPQ nyrsio cymunedol mewn iechyd a gofal cymdeithasol
- 4.8. sicrhau bod yr holl hyfedreddau SCPHN a/neu hyfedreddau SPQ nyrsio cymunedol yn cael eu cofnodi mewn cofnod parhaus o gyflawniad sy'n cadarnhau bod hyfedreddau SCPHN a/neu nyrsio cymunedol wedi'u bodloni
- 4.9. asesu addasrwydd y myfyriwr ar gyfer dyfarniad a chadarnhau hyfedredd cyffredinol yn seiliedig ar gwblhau'r holl ddysgu ymarfer yn llwyddiannus sy'n berthnasol i:
- 4.9.1. eu maes arfaethedig o ymarfer SCPHN: ymwelydd iechyd, nyrs ysgol, nyrs iechyd galwedigaethol,
 - 4.9.2. Ymarfer nyrs iechyd y cyhoedd SCPHN,
 - 4.9.3. eu SPQ arfaethedig ym maes: nyrsio plant cymunedol, nyrsio anableddau dysgu cymunedol, nyrsio iechyd meddwl cymunedol, nyrsio ardal, nyrsio ymarfer cyffredinol, a/neu
 - 4.9.4. maes(meysydd) penodedig eraill SPQ nyrsio cymunedol mewn ymarfer iechyd a gofal cymdeithasol.

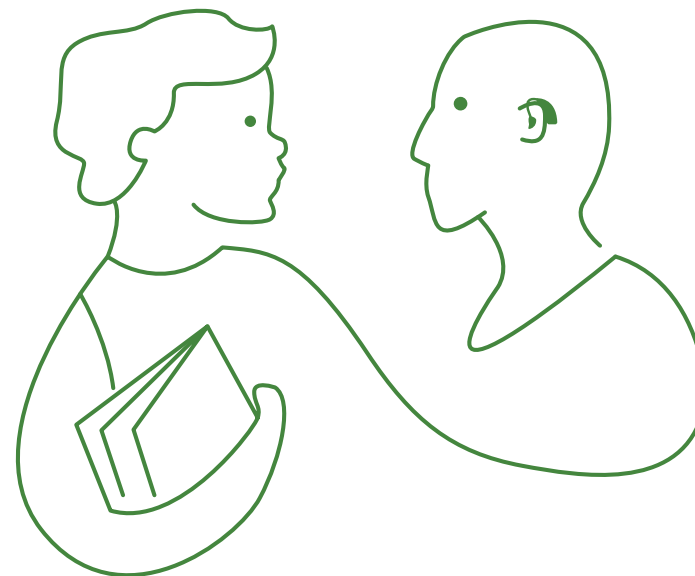


5. Cymhwyster i'w ddyfarnu

Rhaid i sefydliadau addysg cymeradwy, ynghyd â **phartneriaid dysgu ymarfer**:

- 5.1. sicrhau bod y lefel academaidd isaf ar gyfer SCPHN ac SPQ [nyrsio cymunedol](#) ar lefel meistr ôl-raddedig
- 5.2. hysbysu'r [myfyriwr](#) bod rhaid i'r dyfarniad⁸ SCPHN gael ei gofrestru gyda ni o fewn pum mlynedd gwblhau'r rhaglen yn llwyddiannus ac os ydynt yn methu â gwneud hynny bydd rhaid iddynt ymgymryd ag addysg a hyfforddiant ychwanegol neu ennill y cyfryw profiad fel y nodir yn safonau'r NMC i'r dyfarniad cael ei gofrestru
- 5.3. hysbysu'r myfyriwr bod rhaid i'r dyfarniad SPQ nyrsio cymunedol⁹ gael ei gofrestru gyda ni o fewn pum mlynedd o gwblhau'r rhaglen yn llwyddiannus ac os ydynt yn methu â gwneud hynny bydd rhaid iddynt ymgymryd ag addysg a hyfforddiant ychwanegol neu ennill y cyfryw profiad fel y nodir yn safonau'r NMC i'r dyfarniad gael ei hychwanegu fel anodiad i'w cofrestrriad proffesiynol

- 5.4. hysbysu'r SCPHN a/neu'r myfyriwr SPQ nyrsio cymunedol, ar ôl cwblhau rhaglen baratoi a gymeradwyir gan yr NMC yn llwyddiannus ar gyfer SCPHN neu SPQ nyrsio cymunedol, a oedd yn cynnwys cymhwyster rhagnodi annibynnol/atodol a gymeradwyir gan yr NMC, rhaid i'r dyfarniad V300 gael ei gofrestru gyda ni o fewn pum mlynedd o gwblhau'r rhaglen ragnodi'n llwyddiannus. Os byddant yn methu â gwneud hynny bydd rhaid iddynt ail-gymryd a chwblhau'r rhaglen er mwyn cymhwyso fel rhagnodwr, a
- 5.5. hysbysu'r SCPHN a/neu'r myfyriwr SPQ nyrsio cymunedol y gallant ragnodi dim ond wedi i'w gymhwyster gael ei anodi ar gofrestr yr NMC ac y gallant ragnodi dim ond o'r cyffurlyfr y maent yn gymwysedig i ragnodi ohono ac o fewn eu cymhwysedd a chwmpas ymarfer.



8 Cofrestrriad SCPHN <https://www.nmc.org.uk/registration/your-registration/scphn-registration/>
9 Cymwysterau cofnodadwy <https://www.nmc.org.uk/registration/your-registration/recording-qualifications/>

Geirfa

Addasiadau rhesymol: Lle mae myfyriwr angen addasiad rhesymol sy'n gysylltiedig ag anabledd. Rydym hefyd yn ei ddefnyddio i olygu addasiad sy'n gysylltiedig ag unrhyw nodweddion gwarchoddedig fel y'i cyflwynir yn y ddeddfwriaeth cydraddoldebau a hawliau dynol.

Amser dysgu wedi'i ddiogelu: amser mewn lleoliad iechyd, gofal neu leoliad arall lle mae myfyrwyr yn dysgu ac yn cael eu cefnogi i ddysgu. Rhaid i fyfyrwyr fod dan oruchwyliaeth yn ystod amser dysgu wedi'i ddiogelu. Mae lefel y goruchwyliaeth sydd ei hangen yn fater o farn broffesiynol a bydd yn dibynnu ar gymhwysedd a hyder y myfyriwr, a'r risgiau sy'n gysylltiedig â'r ymyriad sy'n cael ei gyflwyno.

Cydnabod dysgu blaenorol (RPL): proses sy'n galluogi dysgu tystysgrifedig neu brofiadol blaenorol i gael ei gydnabod a'i dderbyn fel dysgu sy'n bobloni rhai canlyniadau

rhaglen. Mae hyn yn golygu ei fod yn cynnwys cyflawniad theori ac ymarfer.

Efelychu: dull addysgiadol sy'n defnyddio amrywiaeth o ddulliau i gefnogi myfyrwyr wrth ddatblygu eu gwybodaeth, ymddygiadau a sgiliau, gyda chyfle i ailadrodd, rhoi adborth, gwerthuso a myfyrio i gyflawni eu canlyniadau rhaglen a chael eu cadarnhau fel pobl sy'n gallu ymarfer yn ddiogel ac yn effeithiol.

Ffurflyfr: Rhestr swyddogol yn rhoi manylion meddygaethau y gellir eu rhagnodi. Prif swyddogaeth ffurflyfr rhagnodi nyrsio a bydwreigiaeth yw pennu'r meddygaethau neilltuol hynny a gymeradwyir i'w rhagnodi gan nyrsiau a bydwreigedd, yn dibynnu ar lefel y cymhwyster maent wedi'i gael.

Maes(meysydd) penodedig eraill o nyrsio cymunedol mewn iechyd a gofal cymdeithasol: mae hyn yn cynnwys ond heb fod yn gyfyngedig i nyrsys sy'n

ymarfer yng nghyd-destun iechyd troseddwyr, y sector gofal cymdeithasol, y sector hosbis, fel a bennir gan yr AEI a'u partner ymarfer dysgu.

Myfyriwr: unrhyw unigolyn sydd wedi cofrestru i raglen addysg a gymeradwyir gan yr NMC boed hynny'n amser llawn neu lai nag amser llawn.

Nyrsio cymunedol: gofal a ddarperir gan nyrsys yn y gymuned gan gynnwys ond nid yn gyfyngedig i ofal nyrsio a ddarperir lle mae pobl yn byw, gartref neu yn agos i gartref, mewn lleoliadau gofal cymdeithasol ar gyfer oedolion, lleoliadau addysgol, gofal sylfaenol, clinigau cymunedol, canolfannau allgymorth, lleoliadau iechyd a chyfiawnder a lleoliadau neu sefydliadau cymunedol eraill.

Partneriaid dysgu ymarfer: sefydliadau sy'n darparu dysgu ymarfer sy'n angenrheidiol ar gyfer cefnogi myfyrwyr cyn-gofrestru ac ôl-gofrestru wrth

iddynt fodloni hyfedreddau a chanlyniadau rhaglenni.

Pobl: unigolion neu grwpiau sy'n derbyn gwasanaethau gan nyrsys a bydwreigedd, pobl iach a sâl, rhieni, plant, teuluoedd, gofalwyr, cynrychiolwyr, gan gynnwys addysgwyr, myfyrwyr ac eraill o fewn a thu allan i'r amgylchedd dysgu.

Sefydliadau addysg cymeradwy (AEIs): y statws a ddyfarnir gan yr NMC i a sefydliad, neu ran o sefydliad, neu gyfuniad o sefydliadau sy'n gweithio mewn partneriaeth â lleoli ymarfer a darparwyr dysgu'r gweithle. Bydd AEIs wedi darparu sicrwydd i ni eu bod yn atebol a'u bod yn gallu cyflwyno rhaglenni addysg wedi'u cymeradwyo gan yr NMC.

Sicrwydd ansawdd: Prosesau'r NMC ar gyfer gwneud yn siŵr pob AEI a'u rhaglenni addysg cymeradwy yn cydymffurfio â'n safonau.

Rôl y Cyngor Nyrsio a Bydwreigiaeth

Yr hyn a wnawn

Ein gweledigaeth yw nyrsio a bydwreigiaeth diogel, effeithiol a charedig sy'n gwella iechyd a lles pawb. Fel y rheoleiddwr annibynol o fwy na 758,000 o weithwyr proffesiynol nyrsio a bydwreigiaeth, mae gennym rôl bwysig i'w chwarae wrth wneud hyn yn realiti.

Ein rôl graidd yw **rheoleiddio**. Yn gyntaf, rydym yn hyrwyddo safonau proffesiynol uchel ar gyfer nyrsys a bydwragedd ledled y DU, a nyrsio cymdeithion yn Lloegr. Yn ail, rydym yn cynnal y gofrestr o weithwyr proffesiynol sy'n gymwys i ymarfer. Yn drydydd, rydym yn ymchwilio i bryderon am nyrsys, bydwragedd a chymdeithion nyrsio – rhywbeth sy'n effeithio ar lai nag un y cant o weithwyr proffesiynol bob blwyddyn. Rydym yn credu mewn rhoi cyfle i weithwyr proffesiynol fynd i'r afael â phryderon, ond byddwn bob amser yn gweithredu pan fo angen.

Er mwyn rheoleiddio'n dda, rydym yn **cefnogi** ein proffesiynau a'r cyhoedd. Rydym yn creu adnoddau a chanllawiau sy'n ddefnyddiol drwy gydol gyrfaedd pobl, gan eu helpu i gyflawni ein safonau ymarferol a mynd i'r afael â heriau newydd. Rydym hefyd yn cefnogi pobl sy'n ymwneud â'n ymchwiliadau, ac rydym yn cynyddu ein gwelededd fel bod pobl yn teimlo yn cael eu a'u grymuso i lywio ein gwaith.

Mae rheoleiddio a chefnogi ein proffesiynau yn caniatáu i ni **ddylanwadu** ar iechyd a gofal cymdeithasol. Rydym yn rhannu gwybodaeth o'n gweithgareddau rheoleiddio ac yn gweithio gyda'n partneriaid i gefnogi cynllunio'r gweithlu a gwneud penderfyniadau ar draws y sector. Rydym yn defnyddio ein llais i siarad dros amgylchedd gwaith iach a chynhwysol ar gyfer ein proffesiynau.



23 Portland Place, Llundain W1B 1PZ

T +44 20 7333 9333

nmc.org.uk

 @nmcnews

 @nmcuk

Rheoleiddwr nyrsio a bydwreigiaeth Cymru, Lloegr, yr Alban a Gogledd Iwerddon
Elusen gofrestredig yng Nghymru a Lloegr (1091434) ac yn yr Alban (SC038362)

Cymeradwywyd y safonau hyn gan y Cyngor yn ei gyfarfod ar 26 Mai 2022.

NMC Cyngor
Nyrsio a
Bydwreigiaeth