

Adroddiad Blynyddol Addasrwydd i Ymarfer

2020–2021

2020
2021

Cyngor Nyrso a Bydwreigiaeth

Adroddiad Blynyddol Addasrwydd i Ymarfer 2020–2021

Cyflwynwyd i'r Senedd yn unol ag Erthygl 50 (2) o'r Gorchymyn Nyrso a Bydwreigiaeth 2001, fel y'i diwygiwyd gan y Gorchymyn Nyrso a Bydwreigiaeth (Diwygiad) 2008

Cynnwys

© Cyngor Nyrso a Bydwreigiaeth Hawlfraint 2021

Mae'r cyhoeddiad hwn wedi'i drwyddedu o dan delerau'r Drwydded Llywodraeth Agored v3.0 ac eithrio lle datgenir fel arall. I weld y drwydded hon, ewch i nationalarchives.gov.uk/doc/open-government-licence/version/3

Lle rydym wedi adnabod unrhyw wybodaeth hawlfraint trydydd parti bydd angen i chi gael caniatâd gan ddeiliaid yr hawlfraint dan sylw.

Mae'r cyhoeddiad hwn ar gael yn www.nmc.org.uk.

Dylid anfon unrhyw ymholiadau ynglŷn â'r cyhoeddiad hwn atom yn y Cyngor Nyrso a Bydwreigiaeth, 23 Portland Place, London W1B 1PZ.

ISBN 978-1-5286-2786-3

CCS0721891100

Argraffwyd ar bapur yn cynnwys 75% isafswm cynnwys ffibr wedi'i ailgylchu

Argraffwyd yn y DU gan y Grŵp APS ar ran Rheolwr Llyfrfa Ei Mawrhydi

Rhagair	6
Ein gwaith a sut rydym yn diogelu'r cyhoedd	8
Ein rôl	9
Ein cofrestr	11
Ein cofrestr dros dro mewn ymateb i Covid-19	12
Beth yw addasrwydd i ymarfer?	13
Sut mae pryderon yn cael eu codi i ni	14
Pryderon y gallwn ac na allwn eu hystyried	14
Pryderon ynghylch gweithwyr cofrestredig dros dro	15
Sut rydym yn ymdrin â phryderon sy'n cael eu codi i ni	16
Gweithredu rheoleiddiol y gallwn ei gymryd i ddiogelu'r cyhoedd	16
Gwybodaeth gyhoeddus am ein penderfyniadau	18
Addasrwydd i Ymarfer: 2020–2021	20
Effaith Covid-19	22
Ein rhaglen Gwella Addasrwydd i Ymarfer	23
Cyfarwyddyd a chymorth i gyflogwyr	24
Galluogi nyrsys a bydwreigedd proffesiynol i gywiro pethau fel rhan o'n gweithgareddau	25
Ystyried y cyd-destun y mae digwyddiadau'n digwydd ynddynt, tra'n cadw ffocws ar atebolrwydd unigol	26
2020–2021 crynodeb ystadegol	28
Ein prif ddangosyddion perfformiad	29
Nifer y pryderon	30
Ffynonellau'r pryderon	30
Pryderon fesul gwlad cyfeiriad cofrestredig	31
Pryderon fesul math o gofrestriad	32
Canlyniadau asesiadau cyntaf	32
Gorchmynion dros dro	33
Canlyniadau Archwilwyr Achosion	34
Canlyniadau gwrandawiaadau a chyfarfodydd	37
Honiadau a gafodd eu profi mewn dyfarniadau	39
Cofnodion cofrestr twyllodrus neu anghywir	40
Dilead gwirfoddol	40
Adolygiadau ac apeliadau	41
Adfer i'r gofrestr	42
Cydraddoldeb, amrywiaeth a chynhwysiant(EDI) a'r broses addasrwydd i ymarfer	44
Ffocws i'r dyfodol: 2021–2022	46

Rhagair

Roedd blwyddyn gyntaf y pandemig coronafeirws yn aruthrol o heriol i'r gweithwyr proffesiynol ar ein cofrestr, ein partneriaid a'r cyhoedd. Cafodd effaith fawr hefyd ar ein gwaith.

Dros yr ychydig flynyddoedd diwethaf, rydym wedi bod yn datblygu ymagwedd newydd at addasrwydd i ymarfer – un sy'n symud i ffwrdd o ddiwylliant o feio, a tuag at ddiwylliant o fod yn agored a dysgu.

Rydym yn credu mai dyma'r ymagwedd gywir ond mae wedi golygu bod rhai ffyrdd o weithio wedi cymryd rhagor o amser. Ynghyd â swyddi gwag mewn timau allweddol, golygodd hyn ei bod yn cymryd rhagor o amser i ddatrys achosion, gan arwain at ôl-groniad – rhywbeth roeddem wedi ei adnabod a dechrau mynd i'r afael ag ef.

Creodd y pandemig ragor o heriau. Roedd rhaid i ni gau ein canolfannau gwrandawiaid, a gohirio rhai ymchwiliadau fel y gallai gwasanaethau iechyd a gofal ganolbwyntio ar eu hymateb i'r pandemig. Golygodd hyn fod ein hôl-groniad wedi tyfu.

Rydym yn gwybod am yr effaith arwyddocaol sydd gan unrhyw oedi mewn achosion addasrwydd i ymarfer ar bawb o'r rhai sydd ynghlwm, a dyna pam bod mynd i'r afael â'r ôl-groniad yn brif flaenoriaeth i ni.

Mewn ymateb, fe wnaethom gynyddu ein hadnoddau wedi'u neilltuo i symud achosion ymlaen. Fe wnaethom hefyd ddechrau gwella'n prosesau, gwneud penderfyniadau a gwybodaeth gynorthwyol. Mae eisiau creu gwelliannau parhaol arnom fydd yn ein helpu i wneud y penderfyniadau cywir, ar yr adeg gywir, tra'n sicrhau bod pryderon pobl yn cael eu trafod yn deg ac yn briodol.

Eleni rydym wedi datblygu ymagwedd newydd, fwy cyson at ystyried y cyd-destun mae unigolyn yn gweithio ynddo pan rydym yn edrych ar bryderon sy'n cael eu codi gyda ni am eu hymarfer. Rydym hefyd wedi datblygu adnodd newydd seiliedig ar y we i gyflogwyr i'w cynorthwyo i weithredu'n gyntaf i ymdrin â phryderon, gan ein galluogi ni i ganolbwyntio ar yr achosion mwyaf difrifol yn unig.

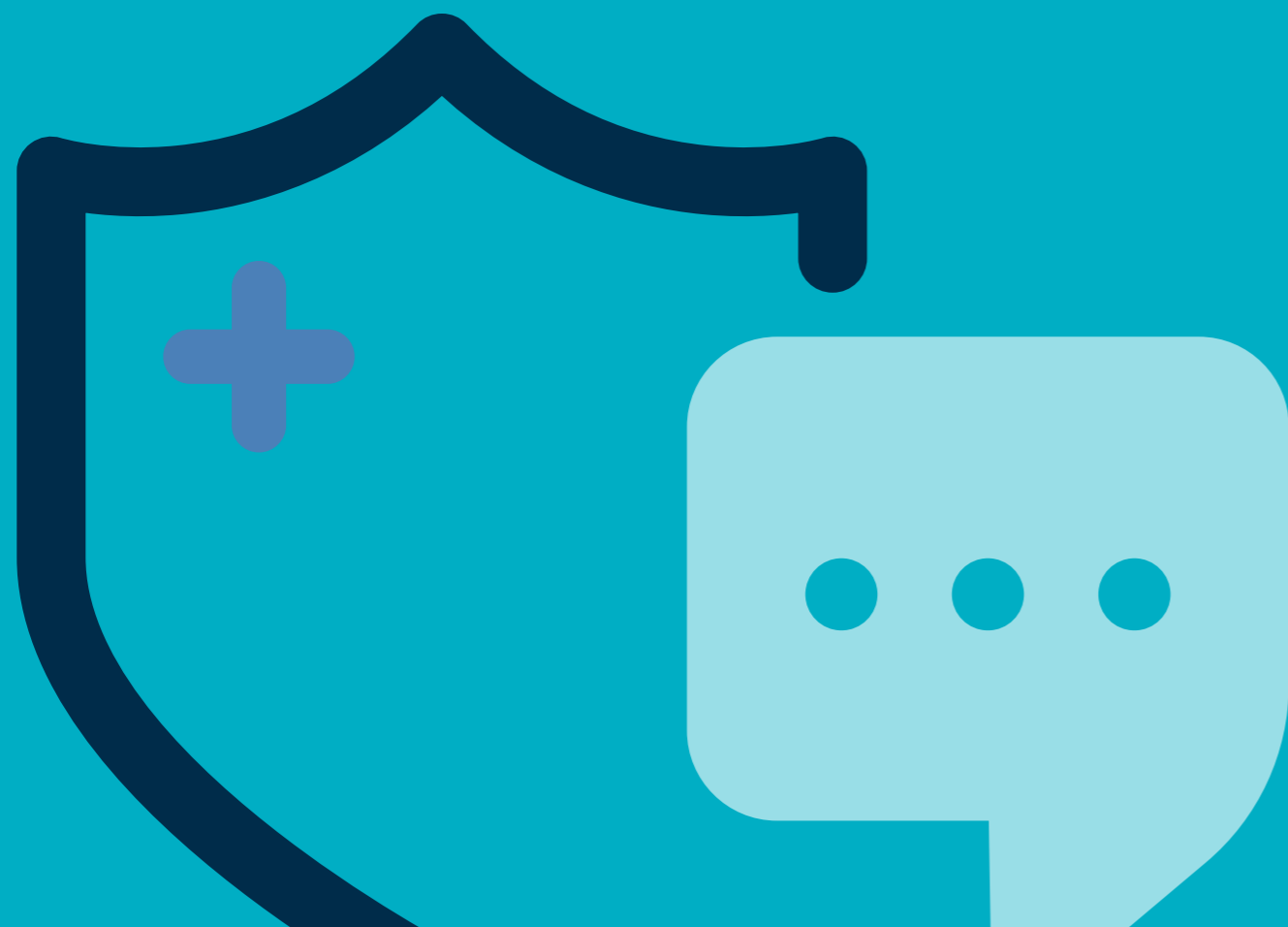
Rydym yn gobeithio y bydd yr adnodd hwn hefyd yn cynorthwyo cyflogwyr i fod yn gymesur a theg wrth iddynt wneud penderfyniadau. Mae ein hymchwil yn dangos gwahaniaethau mewn atgyfeiriadau addasrwydd i ymarfer a chanlyniadau i weithwyr proffesiynol o gefndiroedd gwahanol. Rydym yn gwybod bod rhaid i ni wneud rhagor i fynd i'r afael â'r anghydraddoldebau hyn, a dyna pam yn y flwyddyn sydd i ddod ein bod yn dwyn ein cam nesaf o'n hymchwil *Uchelgeisioil dros Newid* ymlaen i ddeall mwy am sut mae gweithwyr proffesiynol o gefndiroedd gwahanol yn profi ein prosesau.

Lleihau ein hôl-groniad a gwella sut rydym yn trafod pryderon yw ein prif flaenoriaeth ar gyfer 2021–2022. Yn unol â'n gwerthoedd, rydym wedi ymrwmo i sicrhau ein bod yn cymryd ymagwedd wedi'i chanoli ar yr unigolyn yn ein hachosion, gan gynnwys gwrando ar a chynorthwyo'r bobl sy'n codi pryderon i ni, a'u teuluoedd tra'n gwella'n perfformiad a'n cynhyrchiant hefyd. Byddwn yn adrodd ar ein cynnydd trwy gydol y flwyddyn.

Syr David Warren
Cadeirydd
9 Gorffennaf 2021

Andrea Sutcliffe
Prif Weithredwr a Chofrestrydd
9 Gorffennaf 2021

Ein gwaith a sut rydym yn diogelu'r cyhoedd



Ein rôl

Ni yw'r rheoleiddiwr proffesiynol ar gyfer nyrsys a bydwagedd yn y DU, a nyrsys cyswllt yn Lloegr. Mae ein hamcanion wedi'u hamlinellu yn y Gorchymyn Nyrsio a Bydwreigiaeth 2001 (fel y'i diwygiwyd):

Nod trosfwaol y Cyngor yw diogelu'r cyhoedd trwy:

- ddiogelu, hyrwyddo a chynnal iechyd, diogelwch a llesiant y cyhoedd;
- hyrwyddo a chynnal hyder cyhoeddus yn y proffesiynau sy'n cael eu rheoleiddio o dan y Gorchymyn hwn; a
- hyrwyddo a chynnal safonau proffesiynol cywir ac ymddygiad i aelodau'r proffesiynau hynny

Ein cyfrifoldebau rheoleiddiol yw i:

- **gynnal y gofrestr** o nyrsys a bydwagedd sy'n ateb y gofynion ar gyfer cofrestru yn y DU, a nyrsys cyswllt sy'n ateb y gofynion ar gyfer cofrestru yn Lloegr
- gosod y **gofynion ar gyfer yr addysg broffesiynol** sy'n cynorthwyo pobl i ddatblygu'r wybodaeth, sgiliau ac ymddygiadau sy'n ofynnol ar gyfer mynediad i, neu nodiad ar, ein cofrestr
- ffurfio ymarfer y gweithwyr proffesiynol ar ein cofrestr trwy **ddatblygu a hyrwyddo safonau** gan gynnwys ein Cod, a hyrwyddo dysgu gydol oes trwy aiddilysu
- **ymchwilio i ac, os oes angen, gweithredu** lle mae pryderon difrifol yn cael eu codi am addasrwydd nyrs, bydwraig neu nyrs gyswllt i ymarfer.

Ein corff llywodraethol yw ein Cyngor, sy'n cynnwys chwech o bobl lleyg a chwech o weithwyr proffesiynol ar ein cofrestr. Mae ein gwaith yn cael ei arolygu gan yr Awdurdod Safonau Proffesiynol ar gyfer iechyd a gofal cymdeithasol, sy'n adolygu gwaith rheoleiddwyr y proffesiynau iechyd a gofal cymdeithasol. Rydym yn atebol i'r Senedd trwy'r Cyfrin Gyngor. Rydym hefyd yn elusen gofrestredig ac yn ceisio sicrhau bod yr holl waith yn darparu budd cyhoeddus.

Ein gweledigaeth yw nyrsio a bydwreigiaeth diogel, effeithiol a charedig sy'n gwella iechyd a llesiant pawb. Fel rheoleiddiwr bron 732,000 o nyrsys a bydwragedd proffesiynol, mae gennym rôl bwysig i'w chwarae mewn troi hyn yn realiti.

Ein rôl graidd yw i **reoleiddio**. Yn gyntaf, rydym yn hyrwyddo safonau proffesiynol uchel ar gyfer nyrsys a bydwragedd ledled y DU, a nyrsys cyswllt yn Lloegr. Yn ail, rydym yn cynnal y gofrestr o weithwyr proffesiynol sy'n gymwys i ymarfer. Yn drydydd, rydym yn ymchwilio i bryderon am nyrsys, bydwragedd a nyrsys cyswllt – rhywbeth sy'n effeithio ar lai nac un y cant o weithwyr proffesiynol bob blwyddyn. Rydym yn credu mewn ystyried y cyd-destun mae digwyddiadau'n digwydd ynddo a rhoi'r cyfle i weithwyr proffesiynol ateb pryderon, ond byddwn yn gweithredu bob amser pan fydd angen.

I reoleiddio'n dda, rydym yn **cynorthwyo** ein proffesiynau a'r cyhoedd. Rydym yn creu adnoddau a chyfarwyddyd sy'n ddefnyddiol trwy gydol gyrfaeodd pobl, gan eu helpu i ddarparu ein safonau mewn ymarfer ac i fynd i'r afael â heriau newydd. Rydym hefyd yn cynorthwyo pobl sy'n rhan o'n hymchwiliadau, ac rydym yn cynyddu'n gweladwyedd er mwyn i bobl deimlo eu bod wedi'u hymgysylltu a'u grymuso i lunio ein gwaith.

Mae rheoleiddio a chynorthwyo ein proffesiynau yn caniatáu i ni **ddylanwadu** ar iechyd a gofal cymdeithasol. Rydym yn rhannu gwybodaeth o'n gweithgareddau rheoleiddiol ac yn gweithio gyda'n partneriaid i gynorthwyo cynllunio gweithlu a gwneud penderfyniadau ar draws y sector. Rydym yn defnyddio'n llais i siarad dros amgylchedd gwaith iach a chynhwysol i'n proffesiynau.

Fe wnaethom fabwysiadau gwerthoedd newydd yn 2020 sy'n ategu popeth rydym yn ei wneud. Maen nhw'n llunio sut rydym yn meddwl ac yn gweithredu.

Rydym yn deg

Rydym yn trin pawb yn deg. Mae tegwch wrth galon ein rôl fel rheoleiddiwr a chyflogwr dibynadwy, tryloyw.

Rydym yn garedig

Rydym yn gweithredu â charedigrwydd ac mewn ffordd sy'n gwerthfawrogi pobl, eu dirnadaethau, sefyllfaoedd a phrofiadau.

Rydym yn gydweithredol

Rydym yn gwerthfawrogi ein perthnasoedd (o fewn yn ogystal a'r tu allan i'r NMC) ac yn cydnabod ein bod ar ein gorau pan fyddwn yn gweithio'n dda gydag eraill.

Rydym yn uchelgesiol

Rydym yn cymryd balchder yn ein gwaith. Rydym yn agored i ffyrdd newydd o weithio ac yn anelu bob amser i wneud ein gorau dros y gweithwyr proffesiynol ar ein cofrestr, y cyhoedd rydym yn eu gwasanaethu a'n gilydd.

Ein cofrestr

Rydym yn cynnal cofrestr o nyrsys, bydwragedd a nyrsys cyswllt sy'n ateb ein gofynion, ac mae gennym brosesau clir a thryloyw i ymchwilio i'r rheini sy'n syrthio'n brin o'n safonau.

Ar 31 Mawrth 2021 roedd 731,918 o weithwyr proffesiynol ar ein cofrestr. Mae hyn yn cynrychioli cynnydd o 15,311 o Fawrth 2020 (ffigur 2019–2020: 716,607).

681,527
o Nyrs

39,070
o Fydwragedd

6,968
O Weithwyr

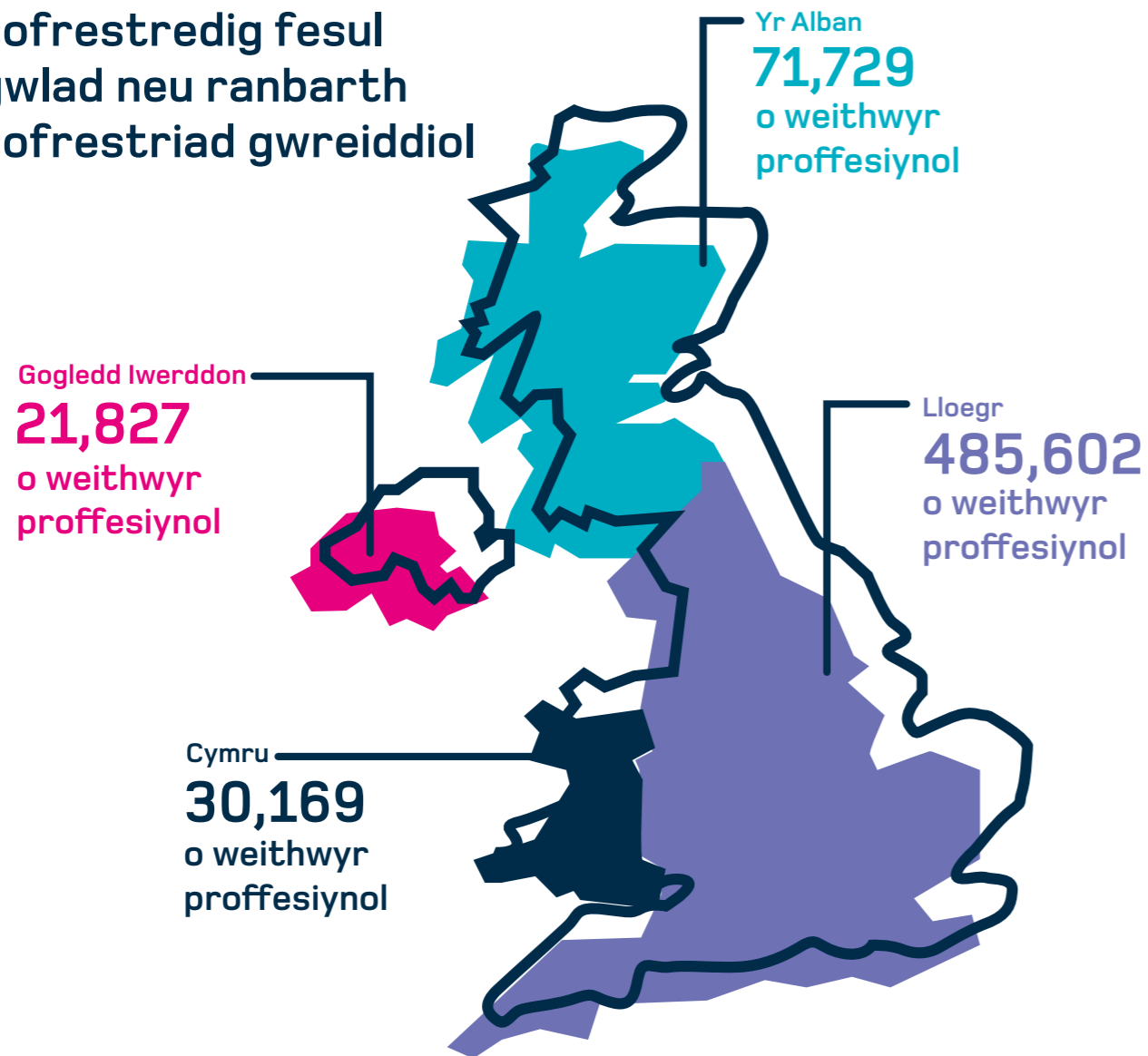
4,353
o Nyrsys
Cyswllt



Ar ein cofrestr
cyfanswm o

731,918

Nifer o weithwyr cofrestredig fesul gwlad neu ranbarth cofrestriad gwreiddiol



92,260
Undeb Ewropeaidd/
Ardal Economaidd
Ewropeaidd

30,331
Y tu allan i'r
DU/UE/AEE

Ein cofrestr dros dro mewn ymateb i Covid-19

Rhoddodd deddfwriaeth frys a osodwyd ar ddiwedd 2019-2020 y pŵer i'r Cofrestrydd sefydlu cofrestr dros dro i gynorthwyo'r ymateb cenedlaethol i'r pandemig. O dan y ddeddfwriaeth frys mae'r Cofrestrydd yn gallu adnabod grwpiau o bobl y mae hi'n eu hystyried yn ffit, cywir ac addas o brofiadol i gynorthwyo'r argyfwng. Trwy gydol y flwyddyn fe wnaethom adnabod nifer o grwpiau gwahanol o nyrsys a bydwragedd oedd wedi'u cofrestru'n flaenorol a grwpiau penodol o weithwyr proffesiynol wedi'u hyfforddi dramor oedd yn gwneud ceisiadau i'r gofrestr barhaol yn ateb y meini prawf hyn.

Fe wnaethom ddechrau 2020-2021 â 7,658 o weithwyr proffesiynol ar y gofrestr dros dro. Dros gwrs y flwyddyn ymunodd 12,228 o weithwyr proffesiynol ychwanegol ac ar 31 Mawrth 2021 roedd 15,457 o weithwyr cofrestredig dros dro. O blith y gweithwyr proffesiynol hynny a adawodd y gofrestr dros dro yn 2020-2021, aeth 3,380 ymlaen i ymuno â'r gofrestr barhaol. Rydym yn eithriadol o ddiolchgar i'r gweithwyr proffesiynol hynny a gamodd ymlaen i helpu'r sector iechyd a gofal cymdeithasol i ymateb i'r pandemig.

Beth yw 'addasrwydd i ymarfer'?

Os oes gan nyrs, bydwraig neu nyrs gyswllt y sgiliau, gwybodaeth, iechyd da a'r cymeriad i ddarparu gofal diogel, o ansawdd uchel i'w cleifion a defnyddwyr y gwasanaethau iechyd a gofal cymdeithasol yna rydym yn dweud eu bod yn 'addas i ymarfer'.

Mae'r Cod yn amlinellu'r safonau rydym ni, a'r cyhoedd, yn disgwyl i nyrsys, bydwragedd a nyrsys cyswllt eu cynnal er mwyn bod ar ein cofrestr ac i gynnal eu cofrestriad, yn y DU.

Mae ein proses ailddilysu yn gofyn i bob nyrs, bydwraig a nyrs gyswllt ar y gofrestr i ddangos yn rheolaidd eu bod yn ymarfer yn ddiogel a byw i fyny i'r safonau a amlinellir yn y Cod.

Weithiau mae pethau'n gallu mynd o'u lle mewn gofal a allai arwain at bryderon am addasrwydd nyrs, bydwraig neu nyrs gyswllt i ymarfer. Rydym yn annog pobl i siarad â'r cyflogwr yn gyntaf am eu pryderon i weld os ydynt yn gallu cael eu datrys ar lefel leol.

Mewn rhai achosion, lle nad yw pryderon yn gallu cael eu datrys ar lefel leol, neu os yw rhywun yn credu eu bod yn ddigon difrifol i ofyn am weithredu rheoleiddiol ar unwaith oddi wrthym ni, dylent godi'r pryderon yn uniongyrchol â ni. Byddwn yn penderfynu wedyn os oes angen i ni weithredu i ddiogelu'r cyhoedd ac ym mhob achos, rydym yn ceisio cyrraedd canlyniad ar y cyfle cynharaf.

Os yw rhywun wedi'i gofrestru â ni yn cyflwyno risg i bobl sy'n defnyddio'r gwasanaethau, y cyhoedd, neu ei gydweithwyr rydym yn gallu gweithredu i gyfyngu ar ei ymarfer neu ddileu ei hawl i weithio fel nyrs, bydwaig neu nyrs gyswllt.

Sut mae pryderon yn cael eu codi i ni

Mae unrhyw un yn gallu dweud wrthym os oes ganddynt bryderon am addasrwydd nyrs, bydwaig neu nyrs gyswllt i ymarfer ar unrhyw adeg. Os ydym yn ei hystyried yn angenrheidiol rydym yn gallu agor achosion ein hunain.

Fel arfer, rydym yn derbyn pryderon oddi wrth:

- glaf neu unigolyn sy'n derbyn gwasanaethau nyrs, bydwaig neu nyrs gyswllt
- un o'r cyhoedd
- cyflogwr neu reolwr y nyrs, bydwaig neu nyrs gyswllt
- yr heddlu
- nyrs, bydwaig neu nyrs gyswllt sy'n atgyfeirio'i hun
- rheoleiddwyr iechyd a gofal eraill.



Gallwch gael rhagor o wybodaeth am sut i ddweud wrthym am bryderon [ar ein gwefan](#).

Pryderon y gallwn ac na allwn eu hystyried

Rydym yn gallu ystyried pryderon yn unig os ydynt am nyrs, bydwaig neu nyrs gyswllt ar ein cofrestr. Nid ydym yn gallu ystyried pryderon os ydynt am weithwyr iechyd neu ofal cymdeithasol eraill, na'r cyhoedd. Byddwn, fodd bynnag, yn atgyfeirio'r pryderon hyn at

reoleiddwyr eraill, neu'r heddlu, os yw'n briodol of the public. We will, however, refer these concerns on to other regulators, or the police, if it is appropriate.

Ein rôl yw penderfynu a yw unrhyw bryderon am addasrwydd nyrs, bydwaig neu nyrs gyswllt i ymarfer yn gofyn i ni reoleiddio i ddiogelu'r cyhoedd **Mae'r mathau o bryderon yr ydym yn gallu eu hystyried yn cynnwys:**

- camymddwyn (gan gynnwys camymddwyn clinigol)
- diffyg cymhwyster
- euogfarnau troseddol
- salwch difrifol
- peidio bod â'r wybodaeth angenrheidiol o'r iaith Saesneg.

Rydym hefyd yn ymchwilio i achosion lle mae'n ymddangos bod rhywun wedi ennill mynediad i'n cofrestr trwy dwyll neu mewn ffordd anghywir.

Pryderon ynglŷn â gweithwyr cofrestredig dros dro

Mae'r ddeddfwriaeth frys sy'n llywodraethu'r gofrestr dros dro yn cydnabod brys y sefyllfa ac felly nid yw'n ofynnol i'r Cofrestrydd ymgymryd ag ymchwiliad llawn cyn gweithredu. Mae hyn hefyd yn adlewyrchu bod cofrestru dros dro wrth ddisgresiwn y Cofrestrydd. Fodd bynnag, dylid nodi bod adolygiad ac ymchwiliad sylfaenol yn cael eu cynnal.

Yn ystod 2020–2021, roedd cyfanswm o 38 o bryderon wedi'u codi ynglŷn â gweithwyr cofrestredig dros dro:

- cafodd 11 eu cau wrth gael eu derbyn am resymau amrywiol, er enghraifft nid oedd gwrthrych yr atgyfeiriad ar y gofrestr dros dro
- cafodd 7 ganiatâd i aros ar y gofrestr dros dro
- cafodd 8 eu tynnu oddi arni
- roedd 9 o weithwyr cofrestredig parhaol gynt wedi gallu ymuno â'r gofrestr dros dro trwy wall a chawsant eu tynnu oddi arni wedyn a chafodd y broses gymhwyster ei diweddarau
- mae 3 achos yn dal i gael eu hystyried i mewn i 2021–2022.

Ar gyfartaledd, cafodd atgyfeiriadau a arweiniodd at ddilead eu hadolygu a gweithredu arnynt o fewn 18 diwrnod. Mae'r ymagwedd gymesur hon at ystyried atgyfeiriadau yn dangos bod diogelu'r cyhoedd yn cael ei gynnal.

Sut rydym yn ymdrin â phryderon sy'n cael eu codi i ni

Mae camau rydym yn gallu eu cymryd i asesu pryderon ac i benderfynu a yw unrhyw reoleiddio yn ofynnol yn gallu cynnwys:

- gofyn am ragor o wybodaeth gan yr unigolyn a gododd y pryder er mwyn i ni ddeall ei bryderon yn llawn
- gwirio'n cofnodion i weld a yw pryderon wedi cael eu codi am y nyrs, bydwraig neu nyrs gyswllt o'r blaen
- holi ei gyflogwr a oes unrhyw bryderon eraill amdano/amdani
- cymryd datganiadau gan dystion a chasglu tystiolaeth arall
- holi'r nyrs, bydwraig neu nyrs gyswllt am eu hymateb i'r pryderon ac i esbonio unrhyw gamau maen nhw wedi'u cymryd i gywiro pethau.



Gallwch ddarllen rhagor am sut rydym yn trafod pryderon [ar ein gwefan](#).

Gweithredu rheoleiddiol y gallwn ei gymryd i ddiogelu'r cyhoedd

Os oes angen, gallwn weithredu ar frys, dros dro i ddiogelu'r cyhoedd tra'n bod yn ymchwilio i bryderon. Rydym yn gwneud hyn trwy ofyn i banel annibynnol ystyried gwneud gorchymyn dros dro. Mae dau fath o orchymyn dros dro:

- Gorchymyn amodau ymarfer dros dro, sy'n gosod amodau mae'n rhaid i'r nyrs, bydwraig neu nyrs gyswllt gydymffurfio â hwy
- Gorchymyn atal dros dro, sy'n atal cofrestriad y nyrs, bydwraig neu nyrs gyswllt dros dro.



Mae rhagor o wybodaeth am orchymynion dros dro ar gael [ar ein gwefan](#).

Cyn gynted â'n bod wedi ymchwilio'n llawn i'r pryderon, bydd ein Harchwilwyr Achosion yn gallu:

- cau'r achos heb ddim gweithredu ychwanegol os nad oes pryderon diogelu'r cyhoedd; neu
- roi cyngor i'r nyrs, bydwraig neu nyrs gyswllt i'w hatgoffau o'r safonau proffesiynol mae disgwyl iddynt eu cynnal, neu
- roi rhybudd i'r nyrs, bydwraig neu nyrs gyswllt, neu
- gytuno ar ymgymeriadau â'r nyrs, bydwraig neu nyrs gyswllt, sy'n gyfres o gamau wedi'u cytuno mae'n rhaid iddynt gymryd er mwyn dychwelyd i ymarfer diogel ac effeithiol; neu
- atgyfeirio'r achos at wrandawriad neu gyfarfod.



I ddarllen rhagor am waith ein Harchwilwyr Achosion [ewch i'n gwefan](#).

Mewn achosion mwy difrifol, lle mae gwahaniaethau sylfaenol ynglŷn â golwg yr atgyfeiriwr a'r gweithiwr cofrestredig ar ddigwyddiadau neu lle nad yw'r nyrs, bydwraig neu nyrs gyswllt yn derbyn bod pryderon am eu hymarfer, byddwn yn cynnal gwrandawriad neu gyfarfod gerbron panel annibynnol o'r Pwyllgor Addasrwydd i Ymarfer. Mae panelau aelodau llewg yn cynnwys gweithwyr cofrestredig ac aelodau llewg. Fel arfer bydd tri aelod panel yn penderfynu ar unrhyw achos penodol gydag o leiaf un aelod llewg ac un aelod sy'n weithiwr cofrestredig. Mae rhagor o wybodaeth am y panelau i'w chanfod [ar ein gwefan](#).

Os nad yw'r nyrs, bydwraig neu nyrs gyswllt yn anghytuno â ffeithiau'r achos ac mae'n awyddus i ddeall beth y gall wneud i gywiro pethau, rydym yn gallu cynnal cyfarfod i ganfod canlyniad cytunedig. Mae'r cyfarfodydd yn cael eu cynnal yn breifat. Mae'r panel yn ystyried yn ofalus tystiolaeth ysgrifenedig rydym yn ei darparu ac unrhyw dystiolaeth ysgrifenedig mae'r nyrs, bydwraig neu nyrs gyswllt yn ei rhoi i ni ymlaen llaw.

Os nad yw'r gweithiwr cofrestredig yn derbyn ffeithiau'r achos, neu os yw'r gweithiwr cofrestredig yn gofyn am wrandawriad, neu fel arall nad yw cyfarfod yn cael ei farnu'n briodol, byddwn yn cynnal gwrandawriad i ystyried yr achos. Bydd gwrandawriadau'n cael eu cynnal yn gyhoeddus fel arfer. Yn y gwrandawriad rydym yn esbonio beth yw ein pryderon rheoleiddiol ac yn galw tystion i roi tystiolaeth. Mae'r nyrs, bydwraig, neu nyrs gyswllt yn gallu mynychu a chael eu cynrychioli. Byddan nhw, neu eu cynrychiolydd, yn esbonio beth yw eu hymateb i'n pryderon ac yn galw tystion i roi tystiolaeth. Mae

gwrandawiaidau yn gallu bod yn brofiad llawn straen i'r rheini sy'n cymryd rhan, ond maen nhw'n angenrheidiol i ddatrys gwahaniaethau yn y dystiolaeth rhwng y partïon.

Gallwch ddarllen rhagor am sut rydym yn penderfynu ar anfon achos i wrandawiad neu gyfarfod [ar ein gwefan](#).

Mewn gwrandawiad neu gyfarfod, mae panel annibynnol yn gallu gwneud un o'r canlynol:

- rhoi gorchymyn rhybuddiad am hyd at bum mlynedd
- gosod amodau ymarfer y mae'n rhaid cydymffurfio â hwy am hyd at dair blynedd
- atal o'r gofrestr am hyd at un flwyddyn
- taro oddi ar y gofrestr
- cau'r achos heb weithredu ymhellach.



Mae rhagor o wybodaeth am y gweithredu mae ein panelau annibynnol yn gallu ei gymryd ar gael [ar ein gwefan](#).

Yn achlysurol, os ydym yn fodlon ei bod er budd cyhoeddus i wneud hynny, byddwn yn caniatáu i nyrs, bydwraig neu nyrs gyswllt ddileu eu hunain yn wirfoddol oddi ar ein cofrestr heb yr angen am wrandawiad neu gyfarfod. Rydym yn darparu'r niferoedd o ddileadau gwirfoddol ymhellach ymlaen yn yr adroddiad hwn.

Gwybodaeth gyhoeddus am ein penderfyniadau



Mae gwybodaeth am wrandawiaidau sydd i ddod a thrafodaethau panel diweddar [ar ein gwefan](#).

Pan fydd penderfyniadau rheoleiddiol yn cael eu gwneud am addasrwydd rhywun i ymarfer rydym yn esbonio'r rhesymau i'r unigolyn a gododd y pryderon â ni ac i'r nyrs, bydwraig neu nyrs gyswllt dan sylw.

- Os ydym yn penderfynu gweithredu'n rheoleiddiol i ddiogelu'r cyhoedd, rydym yn cyhoeddi gwybodaeth ar ein gwefan fel bod pawb yn gallu gweld y penderfyniadau rydym wedi'u cymryd a pham
- Pan fydd panel yn gosod gorchymyn dros dro, rydym yn cyhoeddi'r canlyniad a'i nodi ar gofnod y nyrs, bydwraig neu nyrs gyswllt ar y gofrestr
- Pan fydd yr Archwilwyr Achosion yn rhoi rhybudd neu'n cytuno ar ymgymeriadau, mae esboniad a rhesymau yn cael eu cyhoeddi gyda chofnod y nyrs, bydwraig neu nyrs gyswllt ar y gofrestr
- Pan fydd panel yn penderfynu rhoi rhybuddiad, amodau ymarfer, ataliad, neu orchymyn taro i ffwrdd, rydym yn cyhoeddi rhesymau llawn y panel ac yn nodi'r canlyniad ar gofnod y nyrs, bydwraig neu nyrs gyswllt ar y gofrestr.

Mewn achosion sy'n berthynol i iechyd unigolyn, neu'n cynnwys gwybodaeth bersonol sensitif arall, byddwn yn dal i gyhoeddi gwybodaeth ond fel arfer yn llai manwl. Y ffordd honno byddwn yn diogelu'r cyhoedd ac yn parchu preifatrwydd yr unigolyn. Pan fyddwn yn penderfynu cau achos heb weithredu ymhellach, ni fyddwn fel arfer yn cyhoeddi gwybodaeth oherwydd nid oes rheswm i wneud hynny i ddiogelu'r cyhoedd ac mae gennym gyfrifoldeb i ddiogelu preifatrwydd y rhai sy'n cymryd rhan.



Mae'n cofrestr o nyrsys, bydwragedd a nyrsys cyswllt [ar-lein yma](#).

Addasrwydd i Ymarfer:

ein gwaith yn 2020-2021

Ers Mai 2018 rydym wedi bod yn datblygu a gweithredu ein hymagwedd strategol newydd at addasrwydd i ymarfer. Mae'r ymagwedd hon wedi'i chanolbwyntio ar sut y gallwn symud i ffwrdd o ddiwylliant o feio pan fydd pethau'n mynd o'u lle mewn iechyd a gofal cymdeithasol, ac yn hytrach datblygu diwylliant o fod yn agored, gonestrwydd a dysgu. Mae hyn yn neilltuol o bwysig o ystyried y nifer arwyddocaol o bryderon sy'n cael eu codi i ni lle nad ydym yn canfod rheswm i weithredu o'n rhan ni a hefyd oherwydd ein bod yn deall bod a wnelo bod yn effeithiol fel rheoleiddiwr â helpu gweithwyr cofrestredig i ymarfer yn unol â'n safonau yn hytrach na chosbi pobl am gamgymeriadau. Yn aml mae ein gweithwyr cofrestredig wedi dod yn ymarferwyr gwell rhwng rhywbeth o bryder yn digwydd a chael ein gwneud yn ymwybodol o hyn. Pan fydd tystiolaeth glir o hyn yn digwydd, yn aml y peth cywir i'w wneud yw peidio â gweithredu cyn gynted â'n bod yn gallu gweld sut mae safon gofal y gweithiwr cofrestredig heddiw yn beth a ddisgwyliwn. Mae'n hymagwedd newydd yn anelu at:

- fod yn garedig ac yn rhoi'r unigolyn yn y canol
- cynnal gwrandawiaid llawn i ddatrys anghydfodau materol yn unig
- pwysleisio'r angen i roi y cyfle i nyrsys, bydwragedd a nyrsys cyswllt arddangos sut maen nhw wedi cryfhau eu hymarfer neu weithredu i gywiro a mynd i'r afael â'r pryder
- edrych ar ffyrdd mae cyflogwyr yn gallu ymdrin â chwynion ar lefel leol
- tanlinellu'r pwysigrwydd o ystyried cyd-destun yr achos.

Mae rhoi'r unigolyn yn y canol hefyd yn gallu golygu helpu pobl i leisio a rhannu eu pryderon, fel y gallwn ddeall beth sydd y tu ôl i'w rheswm dros gysylltu â ni a gweithredu yn ôl yr angen. Ein nod yw sicrhau bod pawb sy'n rhan o unrhyw bryder rydym yn edrych arno yn teimlo eu bod yn cael gwrandawriad, eu cynorthwyo a'u parchu.

Effeithiodd dyfodiad y pandemig a'n hymateb i hyn fel rhan o'r ymateb ehangach i'r argyfwng cenedlaethol ar lawer o bethau roeddwm wedi cynllunio i'w gwneud.

Effaith Covid-19

Fel y rheoleiddiwrar gyfer nyrsio a bydwreigiaeth, ein rôl yw ymateb yn deg ac effeithiol i bryderon am nyrsys, bydwragedd, a nyrsys cyswllt trwy ein prosesau addasrwydd i ymarfer. Tra'n ystyried ein hymateb i'r pandemig, roedd angen i ni sicrhau ei fod yn gyfunion â'n strategaeth a gwerthoedd.

Yn ystod y don gyntaf, fe wnaethom gymryd yr agwedd nad oedd hi'n gywir i ddilyn unrhyw ymchwiliad a allai darfu ar yr ymateb cenedlaethol i'r pandemig trwy ddargyfeirio gweithwyr gofal iechyd proffesiynol a chyflogwyr rhag canolbwyntio ar yr argyfwng Covid. Fel y cyfryw, lle nad oedd risg amlwg i'r cyhoedd, fe wnaethom atal gwaith achosion addasrwydd i ymarfer.

Galluogodd ein pwerau brys ni i gynnal cyfarfodydd a gwrandawiaidau panel yn rhithiol lle mae'r holl bartïon yn ymuno trwy feddalwedd fideogynadledda, ac anfon hysbysiadau o gyfarfod neu wrandawiad trwy e-bost. Mae hyn wedi caniatáu i ni symud gwrandawiaidau yn eu blaenau tra'n cadw'n ddiogel rhag Covid. Er i ni roi'r symudiad hwn at wrandawiaidau rhithiol ar waith, fe wnaethom oedi'r rhan fwyaf o'n gweithgaredd gwrandawiaidau sylweddol, gan arwain at oediadau ac ôl-groniad cynyddol o achosion. Fodd bynnag, dygodd yr angen i ddefnyddio gwrandawiaidau rhithiol rai buddion i'r NMC a'r rheini oedd yn cymryd rhan yn ein prosesau gwrandawiaidau. Yng Ngorffennaf 2020 gwnaeth ein Cyngor felly gymeradwyo rheolau yn ein galluogi i wneud defnydd o wrandawiaidau rhithiol y tu allan i'r cyfnod agryfwng. Yn dilyn ymgynghoriad cyhoeddus llawn cytunodd ein Cyngor ym Mawrth 2021 i barhau i ddefnyddio'r pwerau yn y rheolau ar ôl diwedd y cyfnod agryfwng.

Arweiniodd newidiadau i'r ffordd roeddem yn gweithredu'n prosesau addasrwydd i ymarfer mewn ymateb i Covid-19 at ragor o oediadau. Er i'n staff addasu'n gyflym i weithredu mewn amgylchedd rhithiol, lleihaodd rhai heriau cynhenid mewn cyfarfod, rhannu gwaith, dod â dechreuwyd newydd i mewn i'r sefydliad a rheoli gwaith a chyfrifoldebau gofalwyr ein cynhyrchiant am gyfnod.

Trwy gydol y flwyddyn, rydym wedi gweithio i leihau'r oediadau lle mae hi wedi bod yn briodol i wneud hynny. O Orffennaf 2020, fe wnaethom aligydio mewn gwaith achosion a gwnaethom recriwtio aelodau tîm ychwanegol i gynorthwyo'n perfformiad a'n symudiad o achosion yn eu

blaenau. O Fedi 2020, ochr yn ochr â pharhau gwrandawiaidau rhithiol, rydym wedi cynnal nifer fach o wrandawiaidau corfforol Covid-ddiogel.

Nid yw hyn wedi atal twf arwyddocaol mewn achosion o fewn ein prosesau, ac rydym wedi cynyddu'n hadnoddau i symud achosion yn eu blaenau o fewn Addasrwydd i Ymarfer yn arwyddocaol. Yn Ionawr 2021 fe wnaethom lansio'n rhaglen wella Addfasrwydd i Ymarfer, i leihau'r ôl-groniad a gwella'n ffyrdd o weithio.

Ein rhaglen Gwella Addasrwydd i Ymarfer

Mae'r rhaglen Addasrwydd i Ymarfer yn canolbwyntio ar newidiadau i'n prosesau a'n ffordd o wneud penderfyniadau fydd yn gwella'n heffeithlonrwydd ac effeithiolrwydd ac yn sicrhau y gellir cymryd penderfyniadau terfynol am achosion ar yr adeg gynharaf bosibl. Bydd hyn yn helpu i leihau'r llwyth achosion, gwella'n casglu gwybodaeth, cynorthwyo ansawdd ein penderfyniadau, gan ddarparu gwelliant cyffredinol yn ein hymagwedd addasrwydd i ymarfer. Ym misoedd cyntaf 2021 fe wnaethom ddarparu sawl gwelliant pwysig i'r ffordd rydym yn gweithio, a dylai buddion y rheini ddechrau gael eu teimlo yn gynnar yn 2021-22.

Darparu cymorth i bobl sy'n defnyddio gwasanaethau ac aelodau o'r teulu

Mewn ymateb i'r pandemig, datblygodd ein Gwasanaeth Cymorth Cyhoeddus (PSS) ffyrdd newydd o weithio i barhau i gynorthwyo pobl mewn amgylchedd rhithiol. Roedd hyn yn cynnwys cynnig cyfarfodydd rhithiol i gynorthwyo tystion oedd yn cymryd rhan yn ein prosesau; adnabod ac estyn allan at unigolion bregus oedd yn gofyn am gymorth ychwanegol, a allai fod wedi cael eu heffeithio'n andwyol gan ein penderfyniad i oedi gwaith achosion; estyn allan at bartïon mewn achosion a ohiriwyd i drafod lle roedd achosion wedi cyrraedd a'r camau nesaf; a chynorthwyo tystion oedd yn cymryd rhan mewn gwrandawiaidau rhithiol. Mae'r adborth o'r cyfarfodydd hyn wedi bod yn gadarnhaol, a byddwn yn parhau i gynnig hyn fel opsiwn ar ôl i gyfyngiadau gael eu codi.

Ehangodd y PSS hefyd y ffyrdd rydym yn cynorthwyo pobl ag anghenion cymhleth ychwanegol. Fe wnaethom dynnu ar wybodaeth arbenigol a phrofiad yn y tîm o weithio gydag unigolion á salwch meddwl cymhleth neu anabledau dysgu arwyddocaol i ddarparu cymorth i bobl ar bob cam o'r broses addasrwydd i ymarfer. Mae hyn yn cynnwys gweithwyr cofrestredig a gweithwyr proffesiynol eraill, tystion a'r rheini sy'n codi pryderon i ni. Helpodd hyn i dynnu'r rhwystrau rhag ymgysylltu á nifer o unigolion bregus, trallodus ag anghenion cymhleth iawn. Rydym hefyd yn treialu asesiad anghenion sy'n gallu cael ei gyflawni pan rydym yn ymgysylltu'n ddechreuol á rhywun i adnabod unrhyw ffyrdd ychwanegol y gallwn eu cynorthwyo.

Diogelu

Mae ein polisi Diogelu ac Amddiffyn Pobl rhag Niwed yn cynorthwyo cydweithwyr i adnabod a rheoli unrhyw bryderon diogelu. Rydym yn darparu cyfarwyddyd a hyfforddiant i sicrhau bod cydweithwyr yn gwybod sut i adnabod ac ymateb i bryder diogelu. Yn Awst 2020, fe wnaethom gynhyrchu protocol Risg hunanladdiad a hunan-niweidio i gydweithwyr ei ddilyn mewn achosion lle yr ymddangosai unigolion i fod mewn perygl o hunan-niweidio. Rydym yn cofnodi achosion lle rydym yn dysgu bod gweithiwr cofrestredig yn anffodus wedi cymryd ei fywyd ei hun tra bod achos yn parhau i'n helpu i adnabod unrhyw ddysgu i wella'n prosesau. Yn 2020-2021 nid oedd enghreifftiau cofnodedig. (2019-2020: un enghraifft ac yn 2018-2019: pedair enghraifft).

Cyfarwyddyd a chymorth i gyflogwyr

Trwy weithio ar y cyd á gweithwyr proffesiynol a phartion eraill, rydym yn gallu helpu i leihau atgyeiriadau addasrwydd ymarfer diangen a sefydlu diwylliant o ddysgu sy'n helpu gweithwyr proffesiynol i leisio'u barn gan wybod y byddant yn cael eu cefnogi a'u trin yn deg.

Mae'n hymagwedd wedi'i chanolbwyntio ar yr unigolyn yn hyrwyddo diwylliant cyfiawn. Mae'n annog gweithwyr iechyd a gofal cymdeithasol proffesiynol i fod yn agored ac i ddysgu o gamgymeriadau. Gan fod cyflogwyr yn agosach ac mewn lle gwell i reoli ffynonellau risgiau, dylent weithredu'n gyntaf i ddelio á phryderon am ymarfer gweithiwr cofrestredig, oni bai fod y risg i gleifion neu'r cyhoedd mor ddifrifol fod angen i ni weithredu ar unwaith.

Mae'n rhan graidd o'n hymagwedd i gynorthwyo cyflogwyr i wneud hyn.

Yn Ionawr 2021, fe wnaethom gyhoeddi adnodd newydd i gynorthwyo cyflogwyr nyrsys, bydwragedd a nyrsys cyswllt i weithredu'n effeithiol pan fydd pryderon yn cael eu codi am ymarfer nyrs, bydwaig neu nyrs gyswllt. Cafodd yr adnodd ei ddatblygu mewn cydweithrediad á chyflogwyr, gweithwyr proffesiynol, partneriaid parareoleiddiol, a chynrychiolwyr pobl sy'n defnyddio gwasanaethau ledled y DU. Rydym hefyd wedi tynnu ar ein profiadau ein hunain o gynorthwyo cyflogwyr mewn achosion addasrwydd i ymarfer.

Galluogi nyrsys a bydwragedd proffesiynol i gywiro pethau fel rhan o'n gweithgareddau

Fel rhan o ddatblygu diwylliant o fod yn agored a dysgu, rydym am i weithwyr proffesiynol ar ein cofrestr gael y cyfle i arddangos ymarfer cryfach, yn enwedig gan y gall fod yn berthynol i unrhyw bryderon sydd wedi cael eu codi i ni. Rydym yn ymwybodol o'r ffaith fod tua 9 mewn 10 o atgyfeiriadau a wneir i ni yn arwain at ddim angen i weithredu'n rheoleiddiol ac er gwaethaf ein hymdrechion gorau, yn rhy aml mae atgyfeiriad wedi symud yn bell trwy'r broses cyn i'r penderfyniad hwn gael ei gymryd. Er mwyn gynorthwyo gweithwyr proffesiynol i fynegi'n glir sut maen nhw'n ymarfer ar hyn o bryd a sut y gall hyn fod wedi cryfhau rhwng dyddiad digwyddiad yn digwydd a phryder yn cael ei godi i ni, fe wnaethom lansio'n hymagwedd at gryfhau ymarfer yn 2019. Trwy hyn rydym yn ceisio rhoi cyfle llawn i'n gweithwyr cofrestredig ddangos eu cymhwyster presennol ar adeg gynnar yn ein proses i ffurfio'n penderfyniad yn well.

Eleni, fe wnaethom gydnabod y byddai effaith Covid-19 yn gwneud amlygu cryfhau ymarfer yn anoddach, felly ym Mehefin 2020 fe wnaethom gyhoeddi cyfarwyddyd Covid-19 wedi'i deilwra'n ychwanegol i ganiatáu rhywfaint o hyblygrwydd i nyrsys, bydwragedd a nyrsys cyswllt yn ystod y pandemig.

Ystyried y cyd-destun mae digwyddiadau'n digwydd ynddo, tra'n cadw ffocws ar atebolrwydd unigol

"Rydym yn deall nad yw'r gweithiwr proffesiynol mwyaf galluog, ymroddedig a diwyd hyd yn oed yn ddiogel rhag gwneud camgymeriadau, a bod yr amgylchiadau penodol arferol ar y pryd yn gallu bod yn ffactor pwysig yn hyn."

Mae gwall yn y fath amgylchiadau yn wahanol iawn i un lle mae'r gweithiwr cofrestredig yn syrthio'n fyr o'n safonau yn fwriadol neu'n ddiotal. Felly mae hi'n bwysig ein bod yn ystyried y cyd-destun y mae digwyddiadau'n digwydd ynddynt, oherwydd ein bod yn gwybod bod nyrsys, bydwragedd a nyrsys cyswllt yn wynebu materion a phwysau cymhleth bob dydd.

Yn Hydref 2019, fe wnaethom gychwyn treialu ymagwedd newydd at y defnydd o gyd-destun. Fodd bynnag, fe wnaethom ddwyn y cynllun peilot i ben yn gynnar gan i ni gydnabod, wrth i'r pandemig ddatblygu, y byddai'r cyd-destun hwnnw'n dod yn gynyddol bwysig yn ein hystyriaethau a'r disgwyliad gan ein gweithwyr proffesiynol cofrestredig fyddai y byddem yn ei gymryd i ystyriaeth yn gyson yn ystod ein prosesau.

Yn hytrach, fe wnaethom ganolbwyntio'n hymdrechion ar hyfforddi ein timau ar sut i ystyried cyd-destun ac mewn paratoi nifer o ymrwymadau y byddwn yn glynu atynt wrth asesu cyd-destun. Wrth ddatblygu'r ymrwymadau hyn, fe wnaethom geisio safbwyntiau amrywiol, gan gynnwys o fforymau profiadau cleifion, bydwragedd arweiniol ar gyfer addysg a chyrrff cynrychioladol proffesiynol. Fe aethom yn fyw gyda'r ymagwedd hon ar ddiwedd Mawrth 2021.

Gwasanaeth Dolen Cyflogwr (ELS) a'r Uned Gwybodaeth Reolaethol (RIU)

Yn ogystal â gweithrediad ein prosesau addasrwydd i ymarfer, rydym yn ymgymryd â gweithgaredd wedi'i ganolbwyntio'n benodol ar sicrhau bod yr atgyfeiriadau rydym yn eu derbyn yn perthyn i faterion rydym yn gallu eu hystyried a'n bod yn ymwybodol o bryderon cyffredinol, er enghraifft y rheini a godir gan reoleiddwyr eraill, a all ddangos pryder addasrwydd i ymarfer i un neu ragor o'n gweithwyr cofrestredig.

Mae'r ELS yn darparu cyngor i gyflogwyr i gynorthwyo ymagwedd deg a chyson at unrhyw bryderon all fod gan gyflogwyr ynglŷn ag addasrwydd rhywun i ymarfer ac a oes angen i ni wneud unrhyw weithredu rheolaethol.

Yn Ebrill 2020 cafodd pob cyflogwr eu hailgyfeirio trwy llinell gyngor yr ELS cyn gwneud atgyfeiriad fel rhan o'n hymateb i'r pandemig a chynorthwyo gwaith achos addasrwydd i ymarfer. Roedd hyn er mwyn atgoffa cyflogwyr o'r trothwyau ar gyfer unrhyw bryder i fod yn fater i ni yn ogystal â'r wybodaeth y byddai ei hangen arnom yn achos atgyfeiriad i allu gwneud penderfyniad amserol, gwybodus ar ba weithredu y gall fod angen arnom i'w gymryd.

Arweiniodd hyn at gynnydd o 50 y cant mewn ceisiadau am gyngor gan gyflogwyr dros y flwyddyn. Derbyniodd yr ELS 1044 o geisiadau am gyngor am atgyfeiriadau posibl gan gyflogwyr. Cafodd pedwardeg wyth y cant eu cynghori i beidio ag atgyfeirio ac i ddatrys y mater yn lleol yn y lle cyntaf (43 y cant yn 2019-2020). Yn gyfochrog â hyn rydym wedi gweld y canran o achosion lle rydym wedi cynghori bod pryder yn cael ei godi a arweiniodd at ymchwiliad llawn yn codi o 69 y cant o bryderon yn 2019-2020 i 73% o bryderon yn 2020-2021. Byddai hyn yn dangos bod ein rhyngweithrediadau yn effeithiol.

Mae'r Uned Rheoleiddio Gwybodaeth (RIU) wedi parhau i ddatblygu offerynnau i wella'n gallu i ddadansoddi'n data allanol i gynorthwyo'n penderfyniadau ac i gael dirnadaethau o'n prosesau rheoleiddiol. Er enghraifft, fe wnaethom gydweithio ag academyddion i archwilio defnyddio modelau gwyddor data i helpu cefnogi cysondeb yn ein penderfyniadau.

Rydym yn parhau i defnyddio'n harbenigedd dadansoddol ac ymchwil i amlygu unrhyw faterion neu bryderon sy'n codi trwy sganio ystod eang o ffynonellau gan gynnwys adroddiadau crwner, adroddiadau rheoleiddwyr system, adborth cyfryngau a chleifion. Rydym yn darparu dadansoddiad o honiadau a gafodd eu canfod mewn arfarniad, sy'n cael ei gyhoeddi tuag at ddiwedd yr adroddiad hwn.

2020–2021 crynodeb ystadegol

Ein prif ddangosyddion
perfformiad

Mae 2020–2021 wedi bod yn flwyddyn eithriadol, wrth i'r byd gael trafferth i reoli'r pandemig Covid-19. Mae'r effaith ar ein gweithwyr cofrestredig, eu cyflogwyr, a'r cyhoedd, yn ogystal â'n prosesau addasrwydd i ymarfer, wedi golygu mai ychydig o gymhariaeth sy'n bosibl yn erbyn blynyddoedd blaenorol.

Mae'n prif bryder yn aros yr un peth; mae eisiau cyrraedd canlyniad arnom sy'n diogelu'r cyhoedd orau ar y cyfle cynharaf ym mhob achos ac rydym yn mesur hyn trwy ddau brif ddangosydd perfformiad.

Gorchmynion dros dro a osodwyd

Ein targed

Lle mae'n angenrheidiol, rydym yn anelu at osod 80 y cant o orchmynion dros dro o fewn 28 diwrnod o dderbyn y pryderon.

Ein perfformiad

78%
o orchmynion dros
dro yn cael ewu
gosod o fewn

28 o dderbyn
pryderon

(2019–2020: 81 y cant).

Achosion a gwblhawyd

Ein targed

Rydym yn anelu at gwblhau 80 y cant o'n hachosion o fewn 15 mis o dderbyn pryderon.

Ein perfformiad

cwblhau
72%
o achosion o fewn

28 mis o
dderbyn
pryderon

(2019–2020: 81 y cant).

Nifer y pryderon

Yn 2020–2021 fe wnaethom dderbyn 5,547 o bryderon newydd, gostyngiad bach (tri y cant) ar llynedd (2019–2020: 5,704). Mae'r nifer o bryderon y gwnaethom eu derbyn eleni yn cynrychioli ychydig o dan wyth atgyfeiriad i bob 1,000 o weithwyr cofrestredig; sy'n gyson â blynyddoedd blaenorol.

Nifer o bryderon a dderbyniwyd	2020–21	2019–20	2018–19
	5,547	5,704	5,373

Ffynhonnell y pryderon

Mae Tabl 1 yn darparu dadansoddiad o ffynonellau'r pryderon y gwnaethom eu derbyn yn 2020–2021. Rydym wedi gweld gostyngiad arwyddocaol yn y gyfran o atgyfeiriadau gan gyflogwyr, ond wedi cofnodi cynnydd yn y nifer o bryderon a godwyd gan y cyhoedd gan gynnwys pobl sy'n defnyddio gwasanaethau a theuluoedd y bobl hynny.

Mae'r mwyafrif llethol o atgyfeiriadau gan y cyhoedd yn ymwneud â nyrsys. Mae hyn l'w ddisgwyl gan fod nyrsys yn ffurfio canran uwch o'r gofrestr, ond mae ein dadansoddiad dechreuol wedi canfod bod bydwragedd o ran cymesuredd yn fwy tebygol o gael eu hatgyfeirio atom gan y cyhoedd. Nid ydym wedi cael y cyfle i ddadansoddi'r canfyddiadau hyn ar yr adeg hon.

Tabl 1: Ffynhonnell yr atgyfeiriad a atgyfeiriwyd atom

Pwy atgyfeiriodd bryderon atom ni	2020–21		2019–20	2018–19
	Nifer y pryderon newydd	Canran y Pryderon newydd	Canran y Pryderon newydd	Canran y Pryderon newydd
Claf/cyhoedd	1,951	35%	33%	29%
Hunanatgyfeiriad	393	7%	8%	8%
Cyflogwr	1,400	25%	32%	35%
Agorwyd gan yr NMC	167	3%	4%	4%
Gweithiwr cofrestredig arall	260	5%	4%	4%
Rheoleiddiwr arall	28	<1%	<1%	<1%
Atgyfeiriwr yn anhysbys	802	15%	10%	7%
Unrhyw hysbyswr arall	546	10%	9%	12%
Cyfanswm	5,547	100%	100%	100%

Pryderon lle nad ydym yn adnabod nyrs. bydwaig na nyrs gyswllt

Mewn rhai achosion a godir i ni nid ydym yn gallu, neu nid ydym, yn adnabod rhywun ar ein cofrestr. Yn 2020–2021 ni wnaethom fwrw ymlaen â 942 o achosion gan na wnaethom adnabod gweithiwr cofrestredig.

Mae rhesymau dros beidio adnabod rhywun yn cynnwys:

- Nid yw'r unigolyn yn nyrs gofrestrdedig, bydwaig na nyrs gyswllt
- Nid yw'r pryderon a godir yn ddigon difrifol i ateb ein trothwy rheoleiddiol.

Mae gennym hefyd 784 o achosion nad ydym wedi adnabod gweithiwr cofrestredig ar eu cyfer eto ac felly nid yw'r achosion hyn yn cael eu cyfrif yn y cyfnod adrodd hwn.

Pan fyddwn yn derbyn pryderon newydd byddwn yn defnyddio proses sgrinio pedwar cam i benderfynu a oes angen ymchwiliad llawn ar achos. Mae rhagor o wybodaeth ar beth sy'n digwydd nesaf pan fyddwn yn derbyn pryder neu gŵyn i'w ganfod [ar ein gwefan](#). Mewn llawer o achosion rydym yn cau achos yn y cam cyntaf ar ôl dod i'r casgliad nad yw'r pryderon yn ddigon difrifol i ateb ein trothwy rheoleiddiol ac felly nid ydym yn mynd ymlaen i adnabod rhywun ar ein cofrestr.

Pryderon fesul gwlad cyfeiriad cofrestredig

Mae'r diagram canlynol yn ddadansoddiad o gyfeiriad cofrestredig yn y 3,821 o achosion lle roeddem yn gallu adnabod nyrs, bydwaig neu nyrs gyswllt.

Gogledd Iwerddon	102 o achosion	3% o gyfanswm y prderon	4% o'r gofrestr
Yr Alban	411 o achosion	11% o gyfanswm y prderon	10% o'r gofrestr
Lloegr	3,057 o achosion	80% o gyfanswm y prderon	80% o'r gofrestr
Cymru	198 o achosion	5% o gyfanswm y prderon	5% o'r gofrestr
Tramor / UE	53 o achosion	1% o gyfanswm y prderon	1% o'r gofrestr

Pryderon fesul math o gofrestriad

Mae unigolyn yn gallu cael ei gofrestru â ni fel nyrs, fel bydwraig, fel nyrs a bydwraig (adnabyddir fel cofrestriad deuol) neu nyrs gyswllt.

Mae tabl 2 yn dangos y nifer o atgyfeiriadau newydd wedi'u dadansoddi fesul math o gofrestriad. Nid oes newid materol wedi bod yn y gyfran o atgyfeiriadau fesul math o gofrestriad o gymharu â'r ddwy flynedd flaenorol.

Tabl 2: Atgyfeiriadau newydd fesul math o gofrestriad

Math o gofrestriad	2020-21		2019-20	2018-19
	Nifer o atgyfeiriadau newydd	Canran o gyfanswm atgyfeiriadau (canran o gofrestr)	Canran o gyfanswm atgyfeiriadau	Canran o gyfanswm atgyfeiriadau
Nyrs	3,628	95% (93%)	94%	95%
Bydwraig	176	5% (5%)	5%	5%
Cofrestriad deuol	4	<1% (<1%)	<1%	<1%
Nyrs gyswllt	13	<1% (<1%)	<1%	0%
Cyfanswm	3,821	100%	100%	100%

Canlyniadau asesiad cyntaf

Yn 2020-2021, fe wnaethom benderfynu peidio ag ymchwilio i 2,788 o achosion ar ôl asesiad dechreuol naill ai oherwydd ein bod wedi dod i'r casgliad nad oedd gofyn am weithredu rheoleiddiol, neu oherwydd nad oeddem yn gallu adnabod nyrs, bydwraig na nyrs gyswllt ar ein cofrestr fel yr amlinellwyd yn gynharach yn yr adroddiad hwn.

Mae hyn yn cyfateb i 68 y cant o atgyfeiriadau, sy'n gynydd bach (pedwar y cant) ar gyfraddau dros y tair blynedd diwethaf, gan barhau â thuedd am i fyny. Yn 2019-2020 fe wnaethom benderfynu i beidio ag ymchwilio i 64 y cant o atgyfeiriadau ac yn 2018-2019 roedd yn 63 y cant.

Mewn 211 o achosion fe wnaethom atgyfeirio'r gŵyn at gorff rheoleiddiol arall.

Mae'r ffigurau hyn yn cynrychioli cyfle clir i wella'r ffordd y mae atgyfeirwyr posibl yn gallu deall yn well yr hyn y gallwn ac na allwn ei wneud a beth all neu na all fod yn gyfystyr â phryder difrifol ynglŷn â gallu gweithiwr cofrestredig i ateb ein safonau. Yn yr un modd rydym yn cydnabod bod pob pryder sy'n cael ei godi wedi cael ei wneud am reswm a byddem yn gobeithio cynorthwyo'r unigolion hynny yn well i sicrhau datrysiad priodol i'w pryder trwy'r sianel briodol.

Gorchmynion dros dro

Yn 2020-2021, gosododd ein panelau orchmynion dros dro i ddiogelu'r cyhoedd tra bod ein hymchwiliadau'n mynd rhagddynt mewn 549 o achosion (2019-2020: 561 a 2018-2019: 506). Mae tabl 3 yn dangos y dadansoddiad rhwng y ddau fath o orchmyn dros dro.

Tabl 3: Gorchmynion dros dro a osodwyd

Penderfyniadau gorchmyn dros dro	2020-21		2019-20		2018-19	
	Nifer o orchmynion dros dro	Canran o orchmynion dros dro	Nifer o orchmynion dros dro	Canran o orchmynion dros dro	Nifer o orchmynion dros dro	Canran o orchmynion dros dro
Amodau ymarfer dros dro	309	56%	316	56%	268	53%
Atal dros dro	240	44%	245	44%	238	47%
Cyfanswm	549	100%	561	100%	506	100%

Mae tabl 4 yn dadansoddi'r nifer o orchmyinion dros dro a osodwyd fesul math o gofrestrriad. Nid oes newid materol wedi bod yn y gyfran o orchmyinion dros dro a osodwyd fesul math o gofrestrriad dros y 3 blynedd diwethaf.

Tabl 4: Gorchmyinion dros dro a osodwyd gan fath o gofrestrriad

Penderfyniadau gorchymyn dros dro	2020-21				2019-20				2018-19			
	Nyrs	Bydwraig	Nyrs Gyswilt	Deuol	Nyrs	Bydwraig	Nyrs Gyswilt	Deuol	Nyrs	Bydwraig	Nyrs Gyswilt	Deuol
Amodau ymarfer dros dro	293 (56%)	15 (68%)	0 (0%)	1 (25%)	303 (56%)	13 (57%)	0 (0%)	0 (0%)	251 (53%)	16 (58%)	0 (0%)	1 (<1%)
Atal dros dro	230 (44%)	7 (32%)	0 (0%)	3 (75%)	204 (44%)	10 (43%)	0 (0%)	1 (100%)	225 (47%)	12 (42%)	0 (0%)	1 (<1%)
Cyfanswm	523	22	0	4	537	23	0	1	476	28	0	2

Canlyniadau Archwiliwr Achosion

Yn 2020–2021, cymerodd Archwiliwr Achosion 1,083 o benderfyniadau (2019–2020: 1,405) ar ddiwedd ymchwiliad. Yn dros hanner yr holl achosion lle cafodd penderfyniad ei gyrraedd, ni weithredwyd ymhellach. Roedd hyn ychydig i lawr ar flynyddoedd blaenorol, a rhagor o achosion yn cael eu hatgyfeirio at wrandawriad neu gyfarfod.

Rydym yn darparu cyfarwyddyd clir i'n gwneuthurwyr penderfyniadau, gan gynnwys Archwiliwr Achosion, ar beth sy'n ofynnol mewn penderfyniad. Mae'r cyfarwyddyd yn helpu i sicrhau bod ein penderfynu yn gyson, yn ystod cyfnod pan rydym wedi recriwtio Archwiliwr Achosion ychwanegol i weithio trwy'r ôl-groniad presennol o achosion. Er mwyn cryfhau'n hymagwedd rydym yn recriwtio rolau rheoli ychwanegol i ddarparu arolygu gwell ac rydym hefyd yn sefydlu'n tîm newydd Ansawdd Gwneud Penderfyniadau.

Mae tabl 5 yn dadansoddi penderfyniadau'r Archwiliwr Achosion fesul canlyniad. Nid yw'n bosibl i dynnu cymariaethau ystyrlon yn erbyn blynyddoedd blaenorol yn y rhan fwyaf o ganlyniadau fodd bynnag, gwelodd 2020–2021 gynnydd disgwylidig yn y nifer o rybuddion a gafodd eu dosbarthu.

Yn 2019–2020 roeddem wedi gweld gostyngiad arwyddocaol yn y nifer o achosion lle roedd rybuddion yn cael eu dosbarthu. Gwelsom fod hyn oherwydd y ffordd roedd egwyddorion polisi yn ein hymagwedd strategol newydd wedi cael ei chymhwyso yn ymarferol, ac fe wnaethom gydnabod bod angen cyfarwyddyd newydd.

Yn Ionawr 2020 fe wnaethom gyhoeddi cyfarwyddyd newydd ynghylch rybuddion sydd wedi arwain at y cynnydd disgwylidig yn y nifer o achosion lle roedd rybuddion yn cael eu dosbarthu eleni. Mae hyn yn dangos rhagor o achosion yn cael eu datrys heb yr angen am wrandawriad neu sancsiynau ychwanegol. Nid ydym yn disgwyl i'r nifer o rybuddion ddychwelyd i lefelau 2018–2019.

Tabl 5: Canlyniadau Archwiliwr Achosion 2020–2021

Penderfyniadau Archwiliwr Achosion	2020-21	2019-20	2018-19
	Nifer yr achosion	Nifer yr achosion	Nifer yr achosion
Atgyfeirio am wrandawriad neu gyfarfod	435 (40%)	534 (38%)	520 (32%)
Cyngor	9 (<1%)	7 (<1%)	12 (<1%)
Rhybudd	38 (4%)	6 (<1%)	102 (6%)
Ymgymieriad	26 (2%)	46 (3%)	41 (3%)
Dim gweithredu ychwanegol	575 (53%)	812 (58%)	963 (59%)
Cyfanswm	1,083	1,405	1,638

Mae tabl 6 yn dadansoddi'r nifer o benderfyniadau Archwilwyr Achosion fesul math o gofrestriad. Megis yn 2019-2020, ychydig o wahaniaeth oedd yn y canlyniadau i nyrsys o gymharu â bydwragedd, er i fydwragedd fod yn fwy tebygol o dderbyn rhybudd.

Tabl 6: Nifer o benderfyniadau fesul math o gofrestriad

Penderfyniad Archwilwyr Achosion	2020-21			2019-20			2018-19		
	Nyrs	Bydwraig	Deuol	Nyrs	Bydwraig	Deuol	Nyrs	Bydwraig	Deuol
Atgyfeirio am wrandawriad neu gyfarfod	410 (40%)	22 (43%)	3 (43%)	514 (39%)	20 (24%)	0	490 (32%)	30 (37%)	0
Cyngor	9 (<1%)	0 (0%)	0	5 (<1%)	2 (2%)	0	12 (1%)	0	0
Rhybudd	35 (4%)	3 (6%)	0	6 (<1%)	0	0	94 (6%)	7 (9%)	1 (20%)
Ymgymeriad	25 (2%)	1 (2%)	0	41 (3%)	5 (6%)	0	37 (2%)	4 (5%)	0
Dim gweithredu ychwanegol	546 (53%)	25 (49%)	4 (57%)	757 (57%)	55 (67%)	0	919 (59%)	40 (49%)	4 (80%)
Cyfansymiau	1,025	51	7	1,323	82	0	1,552	81	5

Nid oes penderfyniadau Archwilwyr Achosion ar achosion nyrsys cyswllt wedi bod ers i'r rôl nyrs gyswllt gael ei chyflwyno yn Ionawr 2019.

Mae Archwilwyr Achosion yn gweithio mewn paru. Mae un yn nyrs gofrestredig neu fydwraig, ac mae un yn unigolyn lleyg. Os nad yw'r Archwilwyr Achosion yn gallu cytuno ar ganlyniad, mae'n rhaid iddynt atgyfeirio'r achos at banel annibynnol o'r Pwyllgor Ymchwilio am benderfyniad. Nid oes achosion wedi cael eu hatgyfeirio at y Pwyllgor Ymchwilio yn y tair blynedd diwethaf.

Canlyniadau gwrandawriadau a chyfarfodydd

Yn 2020-2021, cyrhaeddodd ein panelau 208 o benderfyniadau terfynol ar achosion (2019-2020: 452 a 2018-2019: 661) trwy gyfarfodydd a gwrandawriadau. Mae tabl 7 yn dadansoddi penderfyniadau'r panel fesul math. Mae'r gostyngiad yn y nifer o ganlyniadau gwrandawriadau a chyfarfodydd yn adlewyrchu'r penderfyniad i oedi gwrandawriadau mewn ymateb i Covid-19.

Rydym yn parhau i weithio â nyrsys, bydwragedd a nyrsys cyswllt a'u cynrychiolwyr i ddatrys rhagor o achosion mewn camau cynharach yn y broses addasrwydd i ymarfer. Lle mae achosion yn cael eu hatgyfeirio ymlaen gan yr Archwilwyr Achosion rydym yn annog adferiad ac ymgysylltiad i ddatrys rhagor o achosion mewn cyfarfod..

Tabl 7: Penderfyniadau panel

Penderfyniad panel	2020-21		2019-20		2018-19	
	Nifer	Canran	Nifer	Canran	Nifer	Canran
Taro i ffwrdd	56	27%	127	28%	162	25%
Atal	86	41%	142	32%	231	35%
Amodau ymarfer	27	13%	69	15%	99	15%
Rhybuddiad	14	7%	42	9%	57	8%
Is-gyfanswm	183	88%	380	84%	549	83%
Ffeithiau heb eu profi	6	3%	5	1%	17	3%
Addasrwydd i ymarfer ddim wedi ei amharu	19	9%	67	15%	95	14%
Cyfanswm penderfyniadau'r panel	208	100%	452	100%	661	100%

Tabl 8: Canlyniadau panel fesul math o gofrestriad

Penderfyniad y panel	2020-21			2019-20			2018-19		
	Nyrs	Bydwraig	Deuol	Nyrs	Bydwraig	Deuol	Nyrs	Bydwraig	Deuol
Taro i ffwrdd	55 (28%)	1 (9%)	0	123 (29%)	4 (14%)	0	155 (25%)	7 (24%)	0
Atal	80 (41%)	5 (46%)	0	132 (31%)	10 (36%)	0	224 (35%)	7 (24%)	0
Amodau ymarfer	25 (13%)	2 (18%)	1 (50%)	62 (15%)	7 (25%)	0	92 (15%)	7 (24%)	0
Rhybuddiad	14 (7%)	0	0	39 (9%)	3 (11%)	0	57 (9%)	0	0
Is-gyfanswm	174	8	0	356	24	0	528	21	0
Ffeithiau heb eu profi	6 (3%)	0	0	4 (<1%)	3 (11%)	0	16 (2%)	1 (4%)	0
Addaswydd i ymarfer ddim wedi ei amharu	15 (8%)	3 (27%)	1 (50%)	64 (15%)	1 (3%)	0	88 (14%)	7 (24%)	0
Cyfansymiau	195	11	1	424	28	0	632	29	0

Ers i'r rôl gael ei chyflwyno dair blynedd yn ôl, nid oes honiadau yn erbyn nyrsys cyswllt sydd wedi dod gerbron panel.

Honiadau a gafodd eu profi mewn dyfarniad

Yn ein hadroddiad 2018–2019 fe wnaethom ddechrau cyhoeddi'r mathau mwyaf cyffredin o honiadau a gafodd eu profi yn ein gwrandawiadau a chyfarfodydd am y tro cyntaf ac arhosodd yr un tri chategori uchaf ar gyfer 2019–2020.

Yn 2020–21, arhosodd yr un tri chategori yn fathau mwyaf cyffredin o honiad, ond â rhagnodi a rheoli meddyginiaethau ar y brig, wedi'i ddilyn gan ofal cleifion, a chadw cofnodion.

Mae'r tabl isod yn dangos yr honiadau mwyaf cyffredin o fewn pob un o'r categorïau hyn. Lefel un yw'r categori pennawd honiad ac mae lefel dau yn darparu rhagor o fanylion am y math o honiad.

Honiad Lefel 1 (% o gyfanswm yr honiadau)	Honiad Lefel Dau
Rheoli rhagnodi a meddyginiaethau (25%)	Cofnodion cleifion neu glinigol Cofnodion cyffuriau neu feddyginiaeth Materion cadw cofnodion eraill Cynllun gofal
Gofal cleifion (18%)	Dim yn gweinyddu neu'n gwrthod gweinyddu meddyginiaeth Gweinyddu cyffuriau eraill neu wallau gweinyddu meddyginiaethau Wedi gweinyddu'r ddos anghywir Darparu meddyginiaeth yn amhriodol neu'n anghywir
Cadw cofnodion (12%)	Cofnodion cleifion neu glinigol Cofnodion cyffuriau neu feddyginiaeth Materion cadw cofnodion eraill Cynllun gofal

Cofnodion cofrestr trwy dwyll neu anghywir

Mae'n panelau yn ystyried honiadau bod nyrs, bydwrraig neu nyrs gyswllt wedi cael eu hychwanegu at y gofrestr yn anghywir neu drwy dwyll. Os byddant yn canfod yr honiad wedi'i brofi, bydd y panel yn gallu cyfarwyddo'r Cofrestrydd i ddileu neu ddiwygio'r cofnod ar y gofrestr.

Yn 2020–2021, cyfarwyddodd ein panelau y Cofrestrydd i ddileu nyrs neu fydwrraig o'r gofrestr mewn 17 o achosion (2019–2020: 33 a 2018–2019: 34).

Dilead gwirfoddol

Wedi i achos gael ei atgyfeirio at wrandawriad neu gyfarfod, gall nyrsys, bydwraidd a nyrsys cyswllt wneud cais i gael eu dileu'n wirfoddol o'r gofrestr. Bydd y Cofrestrydd ond yn cymeradwyo ceisiadau lle mae'r nyrs, bydwrraig neu nyrs gyswllt yn derbyn yr honiadau a'i fod er budd cyhoeddus iddynt gael eu dileu o'r gofrestr ar unwaith. Os nad yw'r cais yn cael ei dderbyn, bydd yr achos yn symud ymlaen naill ai at wrandawriad neu gyfarfod i'w benderfynu gan banel.

Mae tabl 9 yn dangos y nifer o geisiadau a dderbyniwyd ac a ddyfarnwyd yn y tair blynedd diwethaf. Nid yw'r ffigurau yn cydbwysu yn y flwyddyn oherwydd bod rhai penderfyniadau'n cael eu cyrraedd yn y flwyddyn ar ôl i'r cais gael ei dderbyn.

Tabl 9: Ceisiadau dileadau gwirfoddol

Dileadau gwirfoddol	2020–21	2019–20	2018–19
Nifer y ceisiadau	36	50	82
Ceisiadau a ganiatawyd	39	31	60
Ceisiadau a wrthodwyd	6	20	41

Tabl 10: Penderfyniadau dileadau gwirfoddol fesul math o gofrestriad

Dileu gwirfoddol	2020–21		2019–20		2018–19	
	Nyrs	Bydwraig	Nyrs	Bydwraig	Nyrs	Bydwraig
Ceisiadau a ganiatawyd	39	0	30	1	52	8
Ceisiadau a wrthodwyd	5	1	19	1	38	3
Cyfansymiau	44	1	49	2	90	11

Adolygiadau ac apeliadau

Mae gennym y pŵer i adolygu penderfyniadau'r Archwilwyr Achosion, gan gynnwys cyngor, rhybuddion ac ymgymeriadau ac mae unrhyw un yn gallu gofyn i ni wneud hynny.

Mae adolygu penderfyniad o dan y broses hon yn cael ei wneud mewn dau gam:

- Rydym yn penderfynu cyflawni adolygiad neu beidio
- Os ydym yn cyflawni adolygiad, rydym yn gallu penderfynu naill ai cadarnhau'r penderfyniad gwreiddiol neu fod angen penderfyniad newydd.

Mae tabl 11 yn dangos y nifer o geisiadau y gwnaethom eu derbyn a'r penderfyniadau y gwnaethom eu cymryd yn ystod y flwyddyn. Nid yw'r ffigurau yn cydbwysu yn y flwyddyn oherwydd nad oedd rhai adolygiadau wedi'u cwblhau yn y flwyddyn y cafodd y ceisiadau eu derbyn ynddi. Mae'r nifer o geisiadau y gwnaethom eu derbyn wedi aros yn fras debyg ac yn cynrychioli llai na thri y cant o holl benderfyniadau Archwilwyr Achosion.

Mae dysgu o adolygiadau yn cael ei ddefnyddio i ffurfio hyfforddiant a gweithgareddau gwella ansawdd eraill i Archwilwyr Achosion ac ymchwilyr.

Tabl 11: Adolygiadau o benderfyniadau Archwilwyr Achosion

Cam pŵer i adolygu	2020–21	2019–20	2018–19
Cyfanswm y ceisiadau am adolygiadau a dderbyniwyd	38	37	44
Cam cyntaf: cais wedi'i gau	17	19	18
Ail gam: penderfyniad newydd yn ofynnol	7	17	10
Ail gam: penderfyniad gwreiddiol wedi'i gadarnhau	0	2	4

Yn y saith achos lle penderfynodd y Cofrestrydd fod penderfyniad newydd yn ofynnol yn 2020–2021, fe wnaethant roi'r rhesymau canlynol:

- Mewn dau achos oherwydd bod nam materol yn y penderfyniad gwreiddiol.
- Mewn dau achos daeth gwybodaeth newydd ar gael
- Mewn tri achos roedd nam materol yn y penderfyniad gwreiddiol yn ogystal â gwybodaeth newydd yn dod ar gael.

Ym mhob un o'r saith achos canlyniad y penderfyniad newydd oedd i'r achos gael ei anfon am wrandawriad neu gyfarfod newydd.

Mae nyrs, bydwaig neu nyrs gyswllt yn gallu apelio yn erbyn penderfyniad gan ein panelau. Mae'n rhaid iddynt gyflwyno'u hapêl o fewn 28 diwrnod i un o'r canlynol: yr Uchel Lys yn Lloegr a Chymru, yr Uchel Lys yng Ngogledd Iwerddon, neu Lys y Sesiwn yn yr Alban. Mae'r Awdurdod Safonau Proffesiynol hefyd yn gallu atgyfeirio achos i'r llys os yw'n ystyried nad yw penderfyniad panel yn diogelu'r cyhoedd.

Mae tabl 12 yn dangos cyfanswm nifer yr apeliadau – nid yw'r holl apeliadau a gyflwynir yn cael eu cwblhau yn 2020–2021 ac mae canlyniadau'n cynnwys apeliadau a gyflwynwyd mewn cyfnodau adrodd blaenorol. Mae dysgu o apeliadau'n cael ei ddefnyddio i ffurfio hyfforddiant i aelodau'r panelau a staff a gweithgareddau gwella ansawdd eraill.

Tabl 12: Canlyniadau apeliadau i benderfyniadau panel

Canlyniad	2020–21	2019–20	2018–19
Cyfanswm yr apeliadau a gyflwynwyd	13	23	28
Apêl wedi'i chadarnhau	6	13	18
Apêl wedi'i gwrthod	13	9	9

Mae'r tabl isod yn dangos y dadansoddiad yn apeliadau penderfyniadau panel y flwyddyn hon fesul math o apêl.

Tabl 13: Apeliadau i benderfyniadau panel fesul math o apêl

	PSA	Gweithiwr cofrestredig
Apêl wedi'i chadarnhau	6	0
Apêl wedi'i gwrthod	1	12

Adferiad i'r gofrestr

Mae nyrs neu fydwraig sydd wedi cael ei tharo i ffwrdd gan banel yn gallu gwneud cais i gael ei hadfer i'n cofrestr ar ôl pum mlynedd. Cyn iddynt allu ailymuno â'r gofrestr, mae'n rhaid iddynt fodloni panel eu bod yn addas i ymarfer. Os yw eu cais yn llwyddiannus, maen nhw fel arfer yn gorfod mynd trwy raglen dychwelyd i ymarfer.

Mae tabl 14 yn dangos canlyniadau ceisiadau adferiad yn 2020–2021. Nid yw'r ffigurau yn cydbwyso yn y flwyddyn oherwydd bod rhai penderfyniadau yn cael eu cyrraedd yn y flwyddyn ar ôl i'r apêl gael ei gwneud. Mae rhywfaint o amrywiad yn y nifer o geisiadau adferiad dros yr ychydig flynyddoedd diwethaf, fodd bynnag nid ydym wedi adnabod unrhyw dueddiadau sylfaenol.

Tabl 14: Canlyniadau ceisiadau adferiad

Canlyniad	2020–21	2019–20	2018–19
Cyfanswm y ceisiadau a dderbyniwyd	72	62	47
Cymerdwyd y cais	33	30	16
Gwrthodwyd y cais	30	28	10

Mae tabl 15 yn dangos y dadansoddiad ym mhenderfyniadau adferiad eleni fesul math o gofrestr.

Tabl 15: Penderfyniadau adferiad fesul math o gofrestr

	2020–2021 cyfanswm	Nyrs	Bydwraig
Cymeradwyd y cais	33	33	0
Gwrthodwyd y cais	30	30	0

Cydraddoldeb, amrywiaeth a chynhwysiant (EDI) a'r broses addasrwydd i ymarfer

Maer NMC wedi bod yn fanwl yn ei ymrwymiad i gydraddoldeb, amrywiaeth a chynhwysiant (EDI) ac ateb ein dyletswydd cydraddoldeb sector cyhoeddus o dan Ddedd Cydraddoldeb 2010. Rydym wedi ymrwymo i amrywiaeth, cydraddoldeb a chynhwysiant fod wrth galon popeth rydym yn ei wneud, naill ai sut rydym yn gweithio gyda'n gilydd fel cydweithwyr, sut rydym yn gweithio gyda'n partneriaid a phobl ar ein cofrestr, neu sut rydym yn gwneud penderfyniadau fel rhan o'n gwrandawiriadau addasrwydd i ymarfer. Byddwn yn gweithio i ennill dealltwriaeth o, a mynd i'r afael ag, unrhyw fylchau sy'n atal a/neu'n ffrwyno EDI a/neu'n gwerthoedd ac ymddygiadau o fewn y Grŵp Aelodau Panel ac Aseswyr Cyfreithiol. Byddwn yn atgyfnerthu'n polisi dim goddefiad ynglŷn a gwahaniaethu o unrhyw ffurf ac yn darparu hyfforddiant a modelu rôl cadarnhaol i sefydlu ymarfer gorau i'r holl bartion

Maen hymchwil yn y gorffennol wedi dangos bod gwahaniaethau fesul nodweddion wedi'u diogelu yn y risg o atgyfeiriad atom ni, ac mewn canlyniadau addasrwydd i ymarfer, ac rydym wedi defnyddio'r wybodaeth hon i ddatblygu ffyrdd newydd o weithio mewn addasrwydd i ymarfer, gan gychwyn yn 2018 mewn ymateb i adroddiad Greenwich 2017.

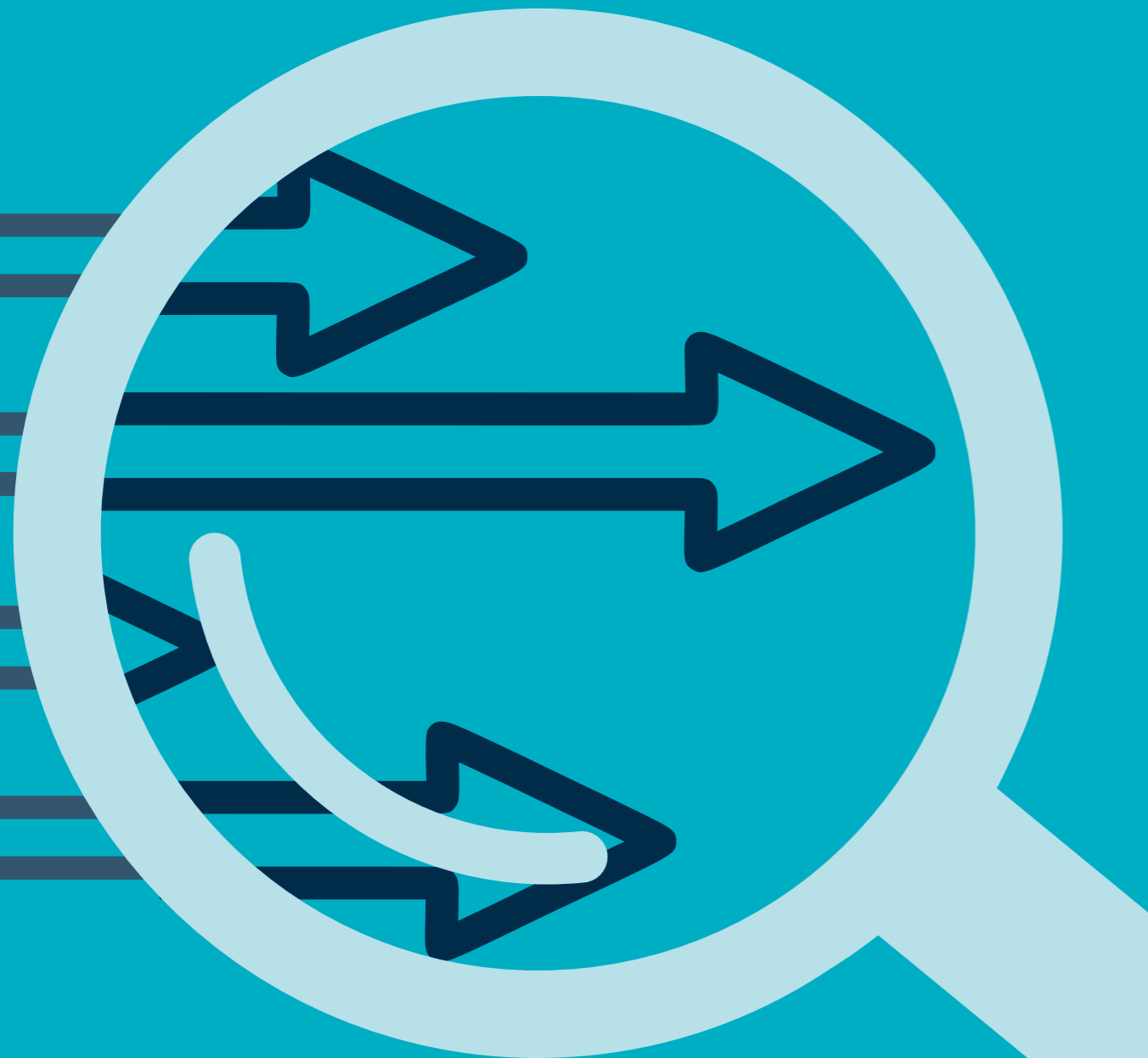
Wrth ystyried newidiadau i'n polisiau a phrosesau, rydym yn cyflawni Asesiad Effaith Cydraddoldeb (EQIA) i sicrhau nad yw'r newid yn gwahaniaethu yn erbyn nac yn rhoi unrhyw grwpiau o dan anfantais. Er enghraifft, daeth yr EQIA a gynhaliwyd mewn perthynas â'n hymateb i'r pandemig Covid-19 i'r casgliad na wnaeth ein hymateb roi unrhyw grŵp o dan anfantais na gwahaniaethu yn eu herbyn. Yn Hydref 2020 fe wnaethom gyhoeddi ein hymchwil Uchelgeisiol dros newid sy'n dangos weithiau bod pobl â nodweddion penodol wedi'u diogelu fel rhyw, ethnigrwydd a chyfeiriadedd rhywiol, yn cael profiadau a chanlyniadau gwahanol o'n prosesau addasrwydd i ymarfer.

Canfu'r ymchwil hwn fod grwpiau penodol o weithwyr proffesiynol yn fwy tebygol o gael eu hatgyfeirio atom. Rydym wedi comisiynu ymchwil i siarad â gweithwyr proffesiynol â phrofiad o gael eu hatgyfeirio, a chyflogwyr a'r cyhoedd sydd wedi gwneud atgyfeiriadau atom i ddeall eu profiadau o'n prosesau ac i glywed beth maen nhw'n meddwl rydym ni ac eraill yn gallu gwneud i fynd i'r afael ag unrhyw annhegwch.

Canfu'r ymchwil hefyd fod gwahaniaethau'n parhau i rai grwpiau mewn pa mor bell maen nhw'n symud ymlaen trwy'n proses addasrwydd i ymarfer a'r canlyniad maen nhw'n ei dderbyn. Rydym yn comisiynu adolygiad annibynnol i sicrhau bod ein penderfyniadau yn deg a chyson. Bydd yr ymchwil yn cael ei ddefnyddio i adnabod gwelliannau ychwanegol y gallwn eu gwneud i'r ffordd rydym yn gweithio a'n prosesau i fwyafu tegwch a chysondeb.

Rydym yn cydnabod bod rhagor i'w wneud, a byddwn yn parhau i ystyried y data i'n helpu i adnabod lle gallwn weithio gyda'n rhanddeiliaid i gynllunio gweithredoedd i'r dyfodol wrth i'n dealltwriaeth o achosion y gwahaniaethau hyn ddod yn fwy eglur.

Ffocws i'r dyfodol: 2021-2022



Yn ystod 2021-2022 byddwn yn parhau i ganolbwyntio ar wella'n heffeithlonrwydd ac effeithiolrwydd, gan sicrhau bod ein prosesau addasrwydd i ymarfer yn gymesur ac nad ydynt yn cynnwys dyblygu na chraffu diangen.

Rydym wedi ymrwmo i leihau llwyth yr achosion sydd wedi adeiladu yn ystod 2020-2021, a byddwn yn olrhain a mesur ein penderfyniadau ar bob cam allweddol o'r broses, tra'n sicrhau penderfyniadau o ansawdd uchel cyson.

Byddwn yn parhau i weithio â chyflogwyr i sicrhau bod atebion datrys lleol yn cael eu harchwilio lle bynnag y bo'n bosibl.

Byddwn yn sefydlu'r egwyddor o gynnal gwrandawiadau wedi'u herio yn unig lle mae anghydfod am fater y gall dim ond panel ei ddatrys.

Rydym wedi ymrwmo i barhau â gwrandawiadau rhithiol lle maen nhw'n briodol. Fodd bynnag, pan fyddwn yn sefydlu'n swyddfeydd newydd yng Nghaeredin yn Awst 2021, bydd y rhain yn cynnwys ail ofod i gynnal gwrandawiadau corfforol.

Byddwn yn rhoi ymagwedd fwy systematig, trefnus a chyson ar waith i ystyried cyd-destun. Mae hyn yn golygu pan fyddwn yn edrych ar bryderon a wneir am ymarfer rhywun, bydd gennym ffordd fwy strwythuredig o ystyried yr amgylchiadau roeddent yn gweithio ynddynt ar y pryd a byddwn yn defnyddio'r wybodaeth hon i'n helpu i wneud ein penderfyniadau. Rydym hefyd yn anelu at rannu'n dirnadaeth yn ehangach i mewn i'r rhychwant llawn o achosion gwreiddiol gwallau a all arwain at niwed yn ehangach fel y gellir mynd i'r afael â'r rhain yn briodol.

Rydym wedi cychwyn ein symudiad oddi wrth "adferiad" at "gryfhau ymarfer", yn enwedig ar gam cynnar ein proses, er mwyn i ni ddysgu am ymarfer presennol gweithwyr cofrestredig mor gynnar â phosibl ym mywyd unrhyw atgyfeiriad. Mae hyn yn gallu bod yn brif gydran mewn sicrhau bod penderfyniadau'n cael eu cyrraedd mor gynnar â phosibl lle nad oes rhagor o weithredu'n cael ei nodi.

Y llinyn cyffredin sy'n rhedeg trwy'n holl waith gwella yw'r ymgyrch i fod yn fwy canolog ar yr unigolyn â'r nod o gynorthwyo pawb sy'n cymryd rhan yn well – pobl sy'n codi pryderon i ni yn ogystal â'r rhai a atgyfeirir atom ar bob cam o'r broses a'u trin yn unol â'n gwerthoedd o fod yn garedig a theg ar bob adeg.

