

Cofrestr NMC Cymru

1 Ebrill 2020 – 31 Mawrth 2021



Gair Amdanon ni

Ein gweledigaeth yw nyrsio a bydwreigiaeth diogel, effeithiol a charedig sy'n gwella iechyd a lles pawb. Fel y corff rheoleiddio proffesiynol dros bron 732,000 o weithwyr nyrsio a bydwreigiaeth proffesiynol, mae gennym ran bwysig i'w chwarae i wneud hyn yn realiti.

Ein rôl ganolog yw **rheoleiddio**. Yn gyntaf, rydym yn hyrwyddo safonau proffesiynol uchel i nyrsys a bydwreagedd ar draws y Deyrnas Unedig, a chymdeithion nyrsio yn Lloegr. Yn ail, cadwn gofrestr o'r gweithwyr proffesiynol sy'n gymwys i ymarfer. Yn drydydd, rydym yn ymchwilio i bryderon am nyrsys, bydwreagedd a chymdeithion nyrsio – rhywbeth sy'n effeithio ar lai nag un y cant o weithwyr proffesiynol bob blwyddyn. Credwn mewn rhoi i weithwyr proffesiynol y cyfle i roi sylw i bryderon, ond byddwn wastad yn gweithredu pan fo angen.

Er mwyn rheoleiddio'n dda, **rydym yn cefnogi** ein proffesiynau a'r cyhoedd. Rydym yn creu adnoddau a chanllawiau sy'n ddefnyddiol gydol gyrfaedd pobl, gan eu helpu i gyflawni ein safonau yn ymarferol a rhoi sylw i heriau newydd. Rydym hefyd yn helpu pobl sy'n rhan o'n hymchwiliadau, ac yn rhoi safle mwy amlwg inni ein hunain fel bod pobl yn teimlo bod ganddynt ran i'w chwarae a grym i siapio ein gwaith.

Mae rheoleiddio a chefnogi ein proffesiynau yn caniatáu inni **ddylanwadu** ar iechyd a gofal cymdeithasol. Rydym yn rhannu deallusrwydd oddi wrth ein gweithgareddau rheoleiddio a'n gwaith gydag ein partneriaid i helpu gyda'r gwaith o gynllunio'r gweithlu a gwneud penderfyniadau ar draws y sector. Rydym yn defnyddio ein llais i sicrhau amgylchedd gweithio iachus a chynhwysol i'n proffesiynau.



Gair am ein cofrestr

Ni sy'n cadw'r gofrestr o'r holl nyrsys a'r bydwagedd sy'n gymwys i ymarfer yn y Deyrnas Unedig, a'r cymdeithion nyrsio sy'n cael ymarfer yn Lloegr. Ar hyn o bryd, rydym yn cyhoeddi data o'n cofrestr bob chwe mis. Diweddariad canol blwyddyn oedd ein **hadroddiad blaenorol** a gyhoeddodd ym mis Tachwedd 2020.

Sut i ddehongli ein data

Ni fydd pawb sydd ar ein cofrestr barhaol yn gweithio fel nyrsys, bydwagedd a chymdeithion nyrsio ar hyn o bryd, nac yn y maes y maent wedi'u cofrestru ynddo.

Rydym yn casglu cyfeiriadau cofrestredig y gweithwyr proffesiynol ar ein cofrestr. Mae'r data yn yr adroddiad yn ymwneud â'r gweithwyr proffesiynol hynny sydd â chyfeiriadau cofrestredig yng Nghymru.

Fe wnaeth yr holl bobl a ymunodd â'n cofrestr yn 2020–2021 ymuno drwy wahanol brosesau, yn ddibynnol ar a oeddent o'r Deyrnas Unedig, Ardal Economaidd Ewrop (AEE) neu o'r tu allan i AEE. Nawr bod y Deyrnas Unedig wedi gadael yr UE, mae pawb sy'n ymuno â'n cofrestr o'r tu allan i'r DU yn dilyn yr un broses ryngwladol. Fodd bynnag, nid oedd yr un cais gan bobl yn AEE a ddaeth i law o 1 Ionawr 2021 ymlaen wedi'i gwblhau erbyn 31 Mawrth 2021.

Ni fydd nifer yr ymunwyr, yr ymadawyr a chyfanswm y bobl sydd wedi'u cofrestru yn adio'n union. Y rheswm am hyn yw oherwydd bod y data ar ymunwyr yn cynnwys pobl sy'n ymuno â'r gofrestr am y tro cyntaf. Nid yw'n cynnwys pobl sydd wedi ailymuno ar ôl amser i ffwrdd o ymarfer.

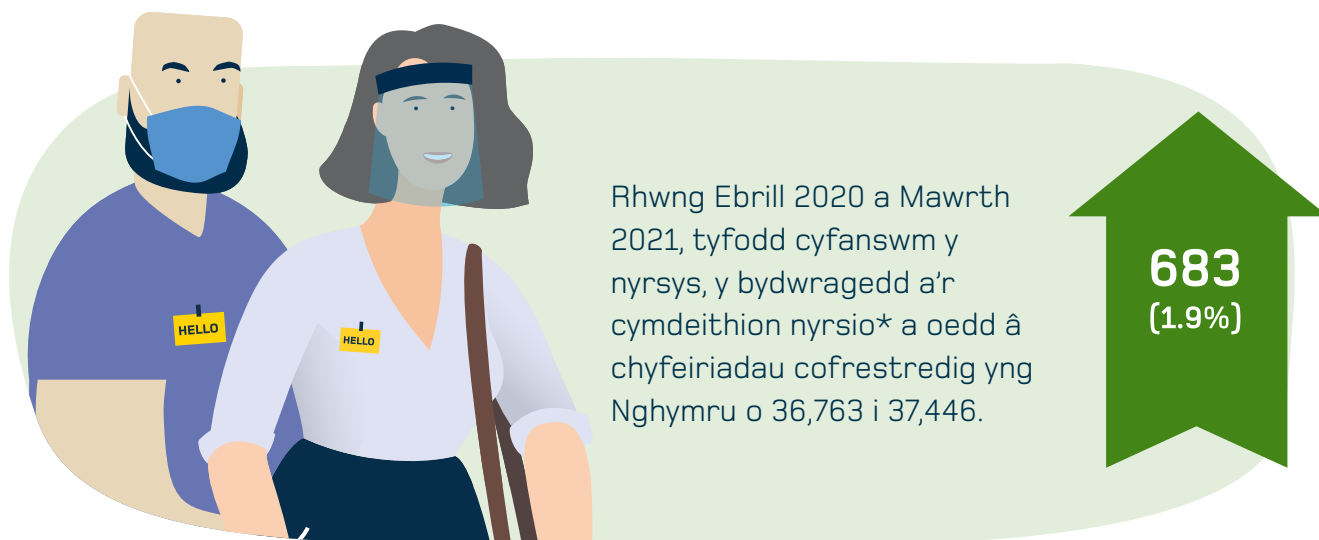
Cyfansymiau cronus yw nifer yr ymunwyr a'r ymadawyr o'r flwyddyn gyfan (1 Ebrill–31 Mawrth). Rydyn ni'n gweithio i wella ein systemau er mwyn inni allu darparu darlun mwy cyflawn o ymunwyr ac ymadawyr i'r dyfodol.

Mae ein cofrestr yn newid bob dydd a gall amrywio'n sylweddol o ddechrau'r mis i'w ddiwedd. Felly, dim ond cipolwg mewn amser mae ein data yn ei roi. Mae'r adroddiad hwn yn rhoi cipolwg ar ein cofrestr a 31 Mawrth 2021.

Rydym ni'n adolygu ansawdd a chynnwys ein data a'n gwybodaeth yn gyson. Pan fydd data gwell neu wybodaeth ychwanegol ar gael, byddwn yn diweddarau'r wybodaeth rydyn ni eisoes wedi'i chyhoeddi. Mae hyn yn golygu wrth gymharu'r data yn ein hadroddiadau diweddaraf â rhai o'n cyhoeddiadau blaenorol, efallai byddwch chi'n gweld gwahaniaethau bach yn rhywfaint o'r data.

Ym mis Mawrth 2020, fe wnaethom sefydlu cofrestr Covid-19 dros dro i helpu ymateb y Deyrnas Unedig i bandemig y coronafeirws. Caiff data o gofrestr dros dro Covid-19 ei gynnwys yn ei adran ei hun ar ddiwedd yr adroddiad hwn.

Maint ein cofrestr barhaol yng Nghymru ar 31 Mawrth 2021



Tabl 1

Cyfanswm y bobl sydd ar y gofrestr barhaol yn ôl math o gofrestriad sydd â chyfeiriad yng Nghymru

Math o gofrestriad	Mawrth 2017	Mawrth 2018	Mawrth 2019	Mawrth 2020	Mawrth 2021
Nyrs	32,521	33,716	33,957	34,661	35,274
Bydwraig	1,419	1,530	1,594	1,663	1,747
Cofrestrydd deuol (nyrs a bydwrraig)	518	479	448	434	419
Cydymaith nyrsio	n/a	n/a	2	5	6
Cyfanswm	34,458	35,725	36,001	36,763	37,446

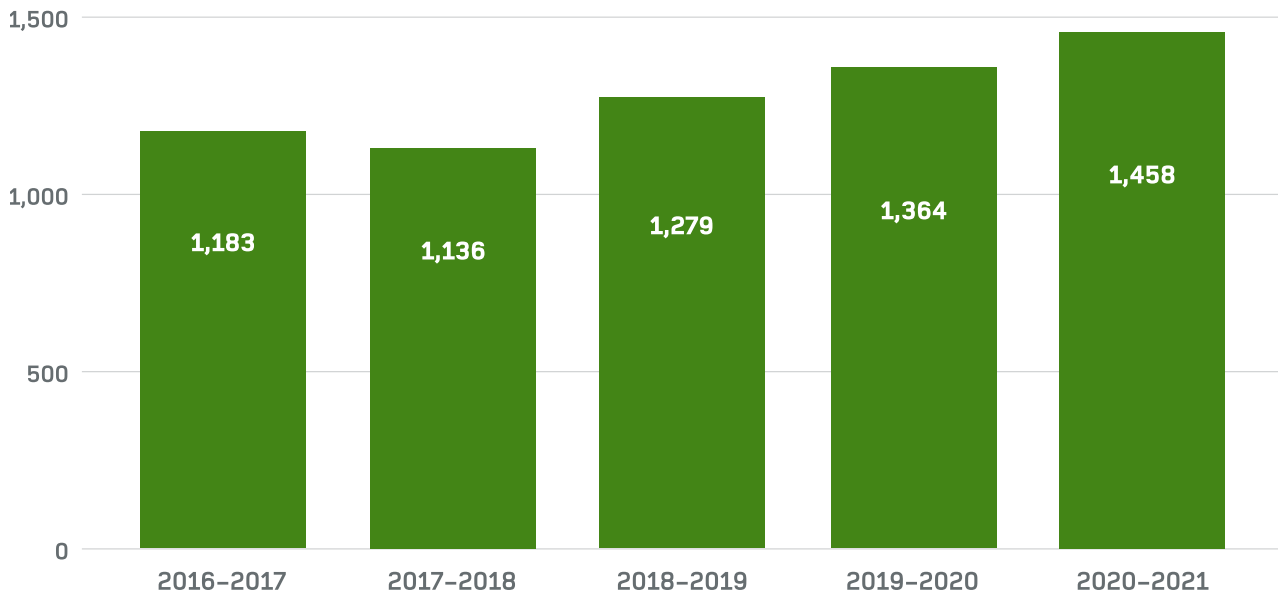
* Cyflwynwyd y rôl cydymaith nyrsio yn 2019, yn Lloegr yn unig. Mae gan gyfran fechan o gymdeithion nyrsio cofrestredig gyfeiriadau yng Nghymru.

Ymuno â'r gofrestr barhaol

Mae nifer y bobl sy'n ymuno â'n cofrestr barhaol yng Nghymru am y tro cyntaf wedi cynyddu'n raddol dros y pedair blynedd diwethaf. Rhwng Ebrill 2020 a Mawrth 2021, ymunodd 1,458 o bobl. Mae hynny'n 94 (6.9 y cant) yn fwy na'r flwyddyn flaenorol.

Ffigur 1

Pobl sydd â chyfeiriad yng Nghymru sy'n ymuno â'r gofrestr barhaol am y tro cyntaf.



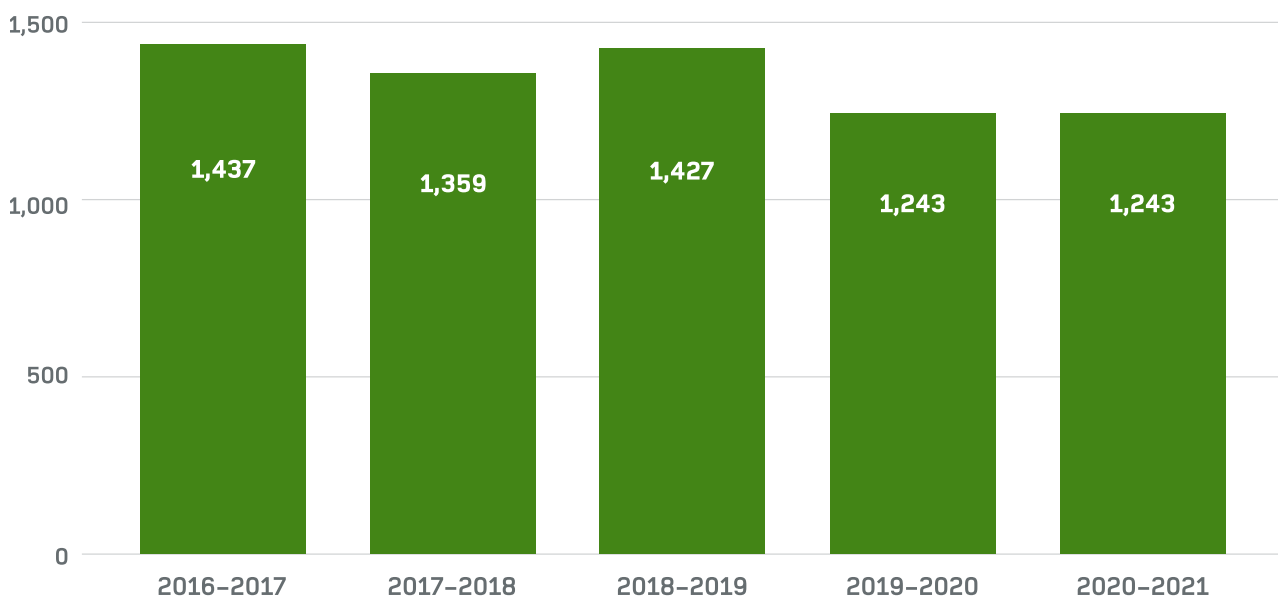
Nid yw'r data ar ymunwyr yn cynnwys rhai sy'n ailymuno â'r gofrestr ar ôl gadael yn flaenorol. Hefyd, o un pwynt mewn amser y mae'r nifer gyffredinol sydd ar y gofrestr, lle bo'r data ar ymunwyr ac ymadawyr yn gyfanswm o'r gweithgaredd dros ddeuddeg mis. Felly, ni fydd y ffigurau hyn yn adio'n union.

Gadael y gofrestr barhaol

Fe wnaeth 1,243 o bobl yng Nghymru adael ein cofrestr barhaol dros y flwyddyn ddiwethaf. Mae'n union yr un faint ag yn 2019-2020, ac yn is nag yn y tair blynedd cyn hynny.

Ffigur 2

Pobl sydd â chyfeiriad yng Nghymru sy'n gadael y gofrestr barhaol



Gweithwyr proffesiynol a hyfforddwyd yn Ardal Economaidd Ewrop (AEE)

Yn debyg i flynyddoedd blaenorol, newidiadau bychan yn unig a gafwyd yn nifer y bobl ar y gofrestr barhaus yng Nghymru a oedd wedi cael eu hyfforddi yn AEE. Romania o hyd yw'r wlad hyfforddi fwyaf cyffredin yn AEE ond fod ychydig yn llai o weithwyr proffesiynol wedi cofrestru nag yn 2019–2020.

Tabl 2

Cyfanswm y bobl ar y gofrestr barhaol yng Nghymru yn ôl gwlad hyfforddi yn AEE (y pum prif wlad)

	Mawrth 2017	Mawrth 2018	Mawrth 2019	Mawrth 2020	Mawrth 2021
Romania	222	249	246	263	254
Sbaen	75	78	72	65	63
Yr Eidal	65	84	65	63	59
Gwlad Pwyl	56	54	53	55	57
Portiwgal	25	26	30	28	30
Cyfanswm AEE	538	610	587	602	596

Gweithwyr proffesiynol a hyfforddwyd y tu allan i Ardal Economaidd Ewrop (AEE)

Mae nifer y bobl sydd ar y gofrestr barhaol yng Nghymru a hyfforddwyd y tu allan i AEE yn dal i dyfu. Fel y darlun yn y Deyrnas Unedig, Ynysoedd y Philipinau ac India yw'r gwledydd hyfforddi mwyaf cyffredin. Yn y cyfamser, mae nifer y bobl a gafodd eu hyfforddi yn Zimbabwe wedi cynyddu 63 y cant.

Tabl 3

Cyfanswm y bobl ar y gofrestr barhaol yng Nghymru yn ôl gwlad hyfforddi y tu allan i AEE (y pum prif wlad)

	Mawrth 2017	Mawrth 2018	Mawrth 2019	Mawrth 2020	Mawrth 2021
Ynysoedd y Philipinau	1,073	1,115	1,135	1,168	1,194
India	594	627	633	692	792
De Affrica	89	96	94	92	95
Nigeria	38	39	39	44	57
Zimbabwe	20	16	21	27	44
Cyfanswm y tu allan i AEE	2,035	2,133	2,166	2,270	2,444

Mae'r data hwn yn seiliedig ar bobl ar ein cofrestr barhaol sydd â chyfeiriad cofrestredig yng Nghymru. Mae'n bosibl y bydd gan rai gweithwyr proffesiynol ar ein cofrestr barhaol a hyfforddwyd dramor yn dal gyfeiriadau cofrestredig y tu allan i'r Deyrnas Unedig ac felly ni chânt eu cynnwys yma. Mae data ar nifer y bobl sydd ar ein cofrestr barhaol sydd â chyfeiriadau y tu allan i'r Deyrnas Unedig i'w weld yn yr adroddiad ar ddata cofrestrïadau'r DU.

Proffil y gofrestr barhaol yng Nghymru

Oedran

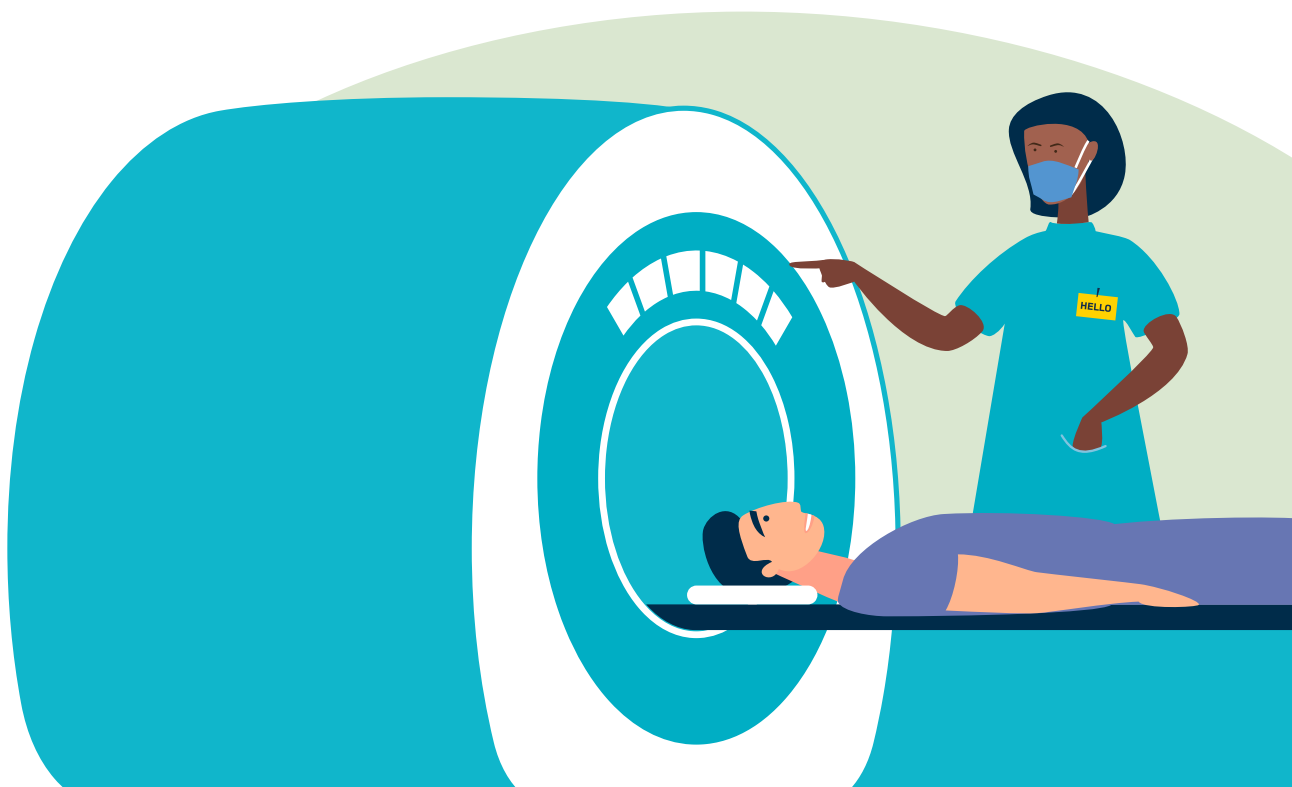
Mae nifer y bobl 21–40 oed sydd ar ein cofrestr barhaol yng Nghymru wedi cynyddu'n raddol dros y pum mlynedd diwethaf. Mae nifer gyfunol y bobl yn y braced oed ymddeol, 56 a drosodd, hefyd wedi bod yn cynyddu, gyda chynnydd o 6.8 y cant yn 2020–2021. Gwelwyd gostyngiad o 2.5 y cant yn nifer y bobl 41–55 oed. Mae'r patrwm twf cyffredinol hwn yn yr ystodau oedran is ac uwch, a gwasgfa yn y canol, yn adlewyrchu darlun y DU.

Tabl 4

Proffil oedran y gofrestr barhaol yng Nghymru

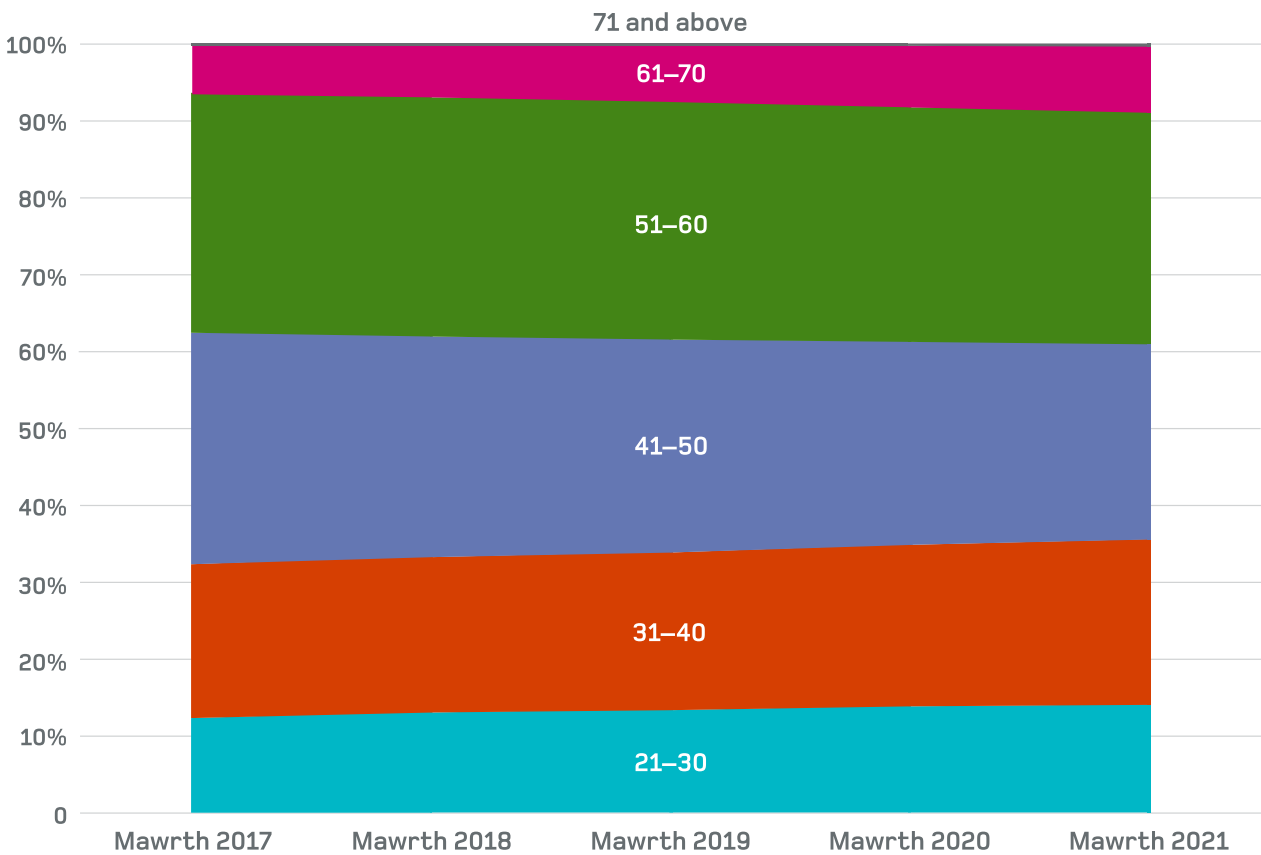
	Mawrth 2017		Mawrth 2018		Mawrth 2019		Mawrth 2020		Mawrth 2021	
21–30	4,266	+7.8%	4,644	+8.9%	4,798	+3.3%	5,073	+5.7%	5,243	+3.4%
31–40	6,889	-0.5%	7,226	+4.9%	7,375	+2.1%	7,705	+4.5%	8,049	+4.5%
41–50	10,371	-3.7%	10,254	-1.1%	9,982	-2.7%	9,708	-2.7%	9,531	-1.8%
51–55	6,428	+1.1%	6,547	+1.9%	6,307	-3.7%	6,123	-2.9%	5,912	-3.4%
56–60	4,244	+4.4%	4,558	+7.4%	4,807	+5.5%	5,119	+6.5%	5,360	+4.7%
61–70	2,156	+2%	2,385	+10.2%	2,628	+10.2%	2,924	+11.3%	3,208	+9.7%
71 and above	104	-1%	111	+6.7%	104	-6.3%	111	+6.7%	143	+28.8%

Mae'r newidiadau canran sy'n cael eu dangos o un flwyddyn i'r llall ym mhob grwp oedran.



Ffigur 3

Proffil oedran y gofrestr barhaol yng Nghymru



Rhyw



Mae

90%

o'r bobl ar ein cofrestr barhaol yng Nghymru yn adnabod eu hunain fel menywod



Mae

10%

o'r bobl ar ein cofrestr barhaol yng Nghymru yn adnabod eu hunain fel gwrywod

Dros y pum mlynedd diwethaf, newidiadau bychan yn unig a fu yn y rhaniad hwn rhwng y rhywiau.

O'r 37,446 o weithwyr proffesiynol sydd ar y gofrestr barhaol yng Nghymru, dywedodd 179 nad ydynt o'r un rhyw â phan gawsant eu geni.

Ethnigrwydd

Tabl 5

Proffil ethnigrwydd y gofrestr barhaol yng Nghymru

Nyrsys, bydwagedd a chymdeithion nyrsio	
Arabaidd	5
Asiaidd – Unrhyw gefndir Asiaidd arall	175
Asiaidd – Bangladeshi	30
Asiaidd – Tsieineaidd	32
Asiaidd – Ffilipina/Ffilipino	1,147
Asiaidd – Indiaidd	853
Asiaidd – Pacistani	55
Du – Affricanaidd	574
Du – Unrhyw gefndir du arall	22
Du – Caribiaidd	88
Cymysg – Unrhyw gefndir aml-ethnig /cymysg arall	42
Cymysg – Gwyn ac Asiaidd	93
Cymysg – Affricanaidd Du a Gwyn	52
Cymysg – Caribiaidd du a gwyn	285
Arall – Unrhyw grwp ethnig arall	134
Gwell gennyf beidio â dweud	658
Ddim yn gwybod	88
Gwyn – Unrhyw gefndir gwyn arall	747
Gwyn – Cymraeg/Saesneg/Albanaidd/Gogledd Iwerddon/Prydeinig	32,129
Gwyn – Sipsi neu Deithiwr Gwyddelig	4
Gwyn – Gwyddelig	233
Cyfanswm	37,446

Meysydd ymarfer nyrsio

Cynyddodd y pedwar maes ymarfer nyrsio yng Nghymru. Nifer y nyrsys plant a welodd y cynnydd cyfrannol mwyaf o 3.4 y cant. Cynyddodd nifer y nyrsys anabledd dysgu hefyd 3.3 y cant

Gwelwyd cynnydd o 1.3 y cant yn nifer y nyrsys oedolion a chynnydd o 1.2 y cant mewn nyrsys iechyd meddwl yn 2020–2021.

Nid yw'r data hwn yn dweud wrthym ym mha rôl y mae nyrsys yn gweithio ar hyn o bryd. Gall nyrsys feddu ar fwy nag un cymhwyster ac nid ydynt bob amser yn gweithio yn y meysydd y maent wedi'u cofrestru ynddynt.

Tabl 6

Nyrsys a gofrestrwyd yn y pedwar maes ymarfer sydd â chyfeiriad yng Nghymru

	Oedolion		Plant		Anableddau dysgu		Iechyd meddwl	
Mawrth 2017	26,469	-0.5%	2,272	+2.8%	896	-0.2%	4,713	+0.8%
Mawrth 2018	27,187	+2.7%	2,405	+5.9%	914	+2%	4,945	+4.9%
Mawrth 2019	27,209	+0.1%	2,468	+2.6%	924	+1.1%	4,985	+0.8%
Mawrth 2020	27,607	+1.5%	2,557	+3.6%	940	+1.7%	5,120	+2.7%
Mawrth 2021	27,955	+1.3%	2,644	+3.4%	971	+3.3%	5,182	+1.2%

Mae'r newidiadau canran sy'n cael eu dangos o un flwyddyn i'r llall ym mhob maes ymarfer.



SCPHN a chymwysterau ymarfer arbenigol

Gall nyrs neu fydwraig feddu ar nifer o gymwysterau ychwanegol. Mae nyrsio iechyd y cyhoedd a chymunedol arbenigol (SCPHN) yn rhan ar wahân o'n cofrestr. Gall rhywun ar ein cofrestr fod yn nyrs iechyd y cyhoedd a chymunedol arbenigol drwy gymryd rhaglen gymeradwy a chyrraedd y safonau iawn.

Pan nodir maes ymarfer ar ein cofrestr, mae'n nodi'r maes cymhwyster y canolbwyntir arno. Mae 'ymarferydd arbenigol' yn cyfeirio at rywun sydd â chymhwyster ymarfer arbenigol (SPQ). Cymwysterau ôl-gofrestru sy'n berthnasol i feysydd ymarfer perthnasol yw SPQs. Fodd bynnag, nid yw ennill SPQ yn newid y maes y mae unigolyn wedi'i gofrestru ynddo.

Tabl 7

Cyfanswm y Nyrsys Iechyd y Cyhoedd a Chymunedol Arbenigol cofrestredig sydd â chyfeiriad yng Nghymru

	Mawrth 2017	Mawrth 2018	Mawrth 2019	Mawrth 2020	Mawrth 2021
Ymwelwyr iechyd	1,307	1,355	1,361	1,394	1,397
Nyrsys ysgolion	249	259	263	274	276
Nyrsys iechyd galwedigaethol	106	104	102	97	96
SCPHN – RPHN	9	8	8	8	7
Nyrsys teulu	0	0	0	0	0
Cyfanswm	1,671	1,726	1,734	1,773	1,776

RPHN = nyrs iechyd y cyhoedd gofrestredig

Tabl 8

Cyfanswm y cymwysterau arbennig/cofnodadwy a gyflwynwyd i weithwyr proffesiynol ar y gofrestr barhaol sydd â chyfeiriad yng Nghymru, wedi'u trefnu o uchel i isel

	Mawrth 2017	Mawrth 2018	Mawrth 2019	Mawrth 2020	Mawrth 2021
Nyrs-bresgripsiynydd ymarferydd cymunedol	2,620	2,763	2,836	2,912	2,969
Nyrs-bresgripsiynydd atodol / annibynnol	1,318	1,477	1,612	1,762	1,903
SP - Nyrs Ardal	1,122	1,130	1,143	1,136	1,154
SP – Nyrs oedolion	598	593	575	559	533
Addysgwr ymarfer / darlithydd	226	257	286	298	295
Athro/awes	356	331	316	306	289
SP – Nyrs ymarfer cyffredinol	210	211	215	215	215
SP – Nyrs iechyd meddwl gymunedol	197	195	187	182	173
SP - Nyrs plant gymunedol	78	83	84	85	84
SP – Nyrs plant	51	51	50	47	46
SP – Nyrs anableddau dysgu gymunedol	48	49	49	46	40
SP – Iechyd meddwl	22	21	21	22	22
Nyrs-bresgripsiynydd annibynnol	12	10	11	9	9
SP – Nyrs anabledd dysgu	0	0	0	0	0
Cyfanswm	6,858	7,171	7,385	7,579	7,732

SP = Ymarferydd arbenigol

Cofrestr dros dro Covid-19 yng Nghymru

Ym mis Mawrth 2020, fe wnaethom sefydlu cofrestr Covid-19 dros dro i helpu ymateb y Deyrnas Unedig i bandemig y coronafeirws. I ddechrau, fe wnaethom wahodd nyrsys a bydwragedd a oedd wedi gadael ein cofrestr barhaol yn y tair blynedd diwethaf i ymuno â'r gofrestr Covid-19 dros dro.

Ym mis Ebrill 2020, roeddem wedi gwahodd dau grwp arall: ymgeiswyr tramor, gan gynnwys nyrsys a bydwragedd, a oedd wedi cwblhau pob rhan o'u proses gofrestru gyda'r Cyngor Nyrsio a Bydwreigiaeth ac eithrio'r OSCE (arholiad clinigol gwrthrychol strwythuredig); nyrsys a bydwragedd a oedd wedi gadael y gofrestr barhaol yn ystod y pedair a phum mlynedd diwethaf.

Ym mis Ionawr 2021, roeddem wedi ymestyn ein gwahoddiad i grwp arall o nyrsys sydd wedi'u hyfforddi dramor ac sydd yng nghampau olaf eu cais i ymuno â'n cofrestr barhaol. Ers hynny, rydyn ni hefyd wedi agor cofrestr dros dro Covid-19 i'r rheini a oedd wedi gadael ein cofrestr barhaol yn fwy diweddar (cyn 30 Ebrill 2021 ar hyn o bryd).

Tabl 9

Cyfanswm y bobl ar y gofrestr Covid-19 dros dro sydd â chyfeiriad yng Nghymru.

	31 Mawrth 2021
Nyrs	691
Bydwraig	45
Nyrs a bydwraig	9
Cyfanswm	745

Mae nifer y bobl sydd â chyfeiriad yng Nghymru i gyfrif am 4.8 y can o'r gofrestr Covid-19 dros dro.

23 Portland Place, London W1B 1PZ

T +44 20 7333 9333

nmc.org.uk

 @nmcnews

 @nmcuk

Corff rheoleiddio nyrsio a bydwreigiaeth ar gyfer Lloegr, Cymru, yr Alban a Gogledd Iwerddon. Elusen gofrestrredig yng Nghymru a Lloegr (1091434) ac yn yr Alban (SC038362)

 Nursing &
Midwifery
Council