

# Cofrestr y Cyngor Nyrsio a Bydwreigiaeth Cymru

1 Ebrill 2019 – 31 Mawrth 2020



# Amdanom ni

Ein gweledigaeth yw nyrsio a bydwreigiaeth diogel, effeithiol a charedig sy'n gwella iechyd a llesiant pawb. Fel rheoleiddiwr proffesiynol mwy na 700,000 o weithwyr proffesiynol ym maes nyrsio a bydwreigiaeth, mae gennym rôl bwysig i'w chwarae er mwyn gwireddu hyn.

Ein rôl graidd yw **rheoleiddio**. Yn gyntaf, rydym yn hyrwyddo safonau proffesiynol uchel ar gyfer nyrsys a bydwreagedd ledled y DU, a chymdeithion nyrsio yn Lloegr. Yn ail, rydym yn cynnal y gofrestr o weithwyr proffesiynol sy'n gymwys i ymarfer. Yn drydydd, rydym yn ymchwilio pan fydd gofal yn mynd o chwith – rhywbeth sy'n effeithio ar lai nag un y cant o weithwyr proffesiynol bob blwyddyn.

Er mwyn rheoleiddio'n dda, rydym yn **cefnogi** ein proffesiynau a'r cyhoedd. Rydym yn creu adnoddau a chanllawiau sy'n ddefnyddiol drwy gydol gyrfaedd pobl, gan eu helpu i gyflawni ein safonau wrth ymarfer a mynd i'r afael â heriau newydd. Rydym hefyd yn cefnogi pobl sy'n rhan o'n hymchwiliadau, ac rydym yn cynyddu ein gweladwyedd fel bod pobl yn teimlo eu bod yn cael eu cynnwys ac wedi'u grymuso i lywio ein gwaith.

Mae rheoleiddio a chefnogi ein proffesiynau yn caniatáu i ni **ddylanwadu** ar iechyd a gofal cymdeithasol. Rydym yn rhannu cudd-wybodaeth o'n gweithgareddau rheoleiddio ac yn gweithio gyda'n partneriaid i gefnogi gwaith cynllunio'r gweithlu a gwneud penderfyniadau ledled y sector. Rydym yn defnyddio ein llais i siarad am amgylchedd gwaith iach a chynhwysol ar gyfer ein proffesiynau.



# Ein cofrestr

**Gennym ni mae'r gofrestr o'r holl nyrsys a bydwagedd sy'n gymwys i ymarfer yn y DU, a chymdeithion nyrsio a all ymarfer yn Lloegr. Ar hyn o bryd rydym yn cyhoeddi data o'n cofrestr bob chwe mis. Roedd ein hadroddiad blaenorol yn ddiweddariad canol blwyddyn a gyhoeddwyd gennym ym mis Rhagfyr 2019.**

## Sut i ddehongli ein data

Ni fydd pawb ar ein cofrestr barhaol yn gweithio fel nyrsys, bydwagedd a chymdeithion nyrsio ar hyn o bryd, na'r maes y maent wedi'i gofrestru ynddo.

Rydym yn casglu cyfeiriadau cofrestredig y gweithwyr proffesiynol ar ein cofrestr. Mae'r data yn yr adroddiad yn ymwneud â'r gweithwyr proffesiynol hynny â chyfeiriadau cofrestredig yng Nghymru.

Mae pobl o'r DU, yr Ardal Economaidd Ewropeaidd (AEE) a thu allan i'r AEE i gyd yn ymuno â'n cofrestr drwy lwybrau gwahanol. Pan fyddwn yn dweud bod rhywun o'r DU, yr AEE neu'r tu allan i'r AEE, rydym yn golygu eu bod wedi ymuno â'n cofrestr drwy'r llwybr penodol hwnnw.

Hyd yma, mae'r holl gymdeithion nyrsio ar ein cofrestr wedi ymuno drwy lwybr y DU.

Nid yw nifer y bobl sy'n ymuno a gadael a chyfanswm y bobl sydd wedi cofrestru yn cyfateb.

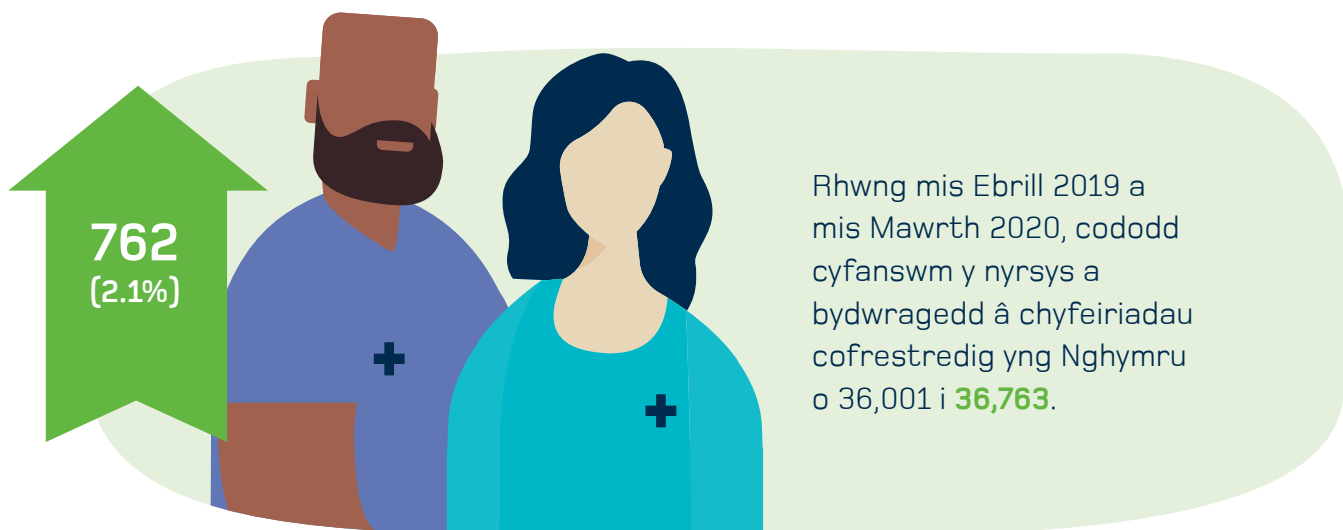
Mae hynny am fod y data am bobl sy'n ymuno ond yn cynnwys pobl sy'n ymuno â'r gofrestr am y tro cyntaf. Nid yw'n cynnwys pobl sy'n ailymuno ar ôl seibiant o ymarfer.

Mae nifer y bobl sy'n ymuno a gadael yn gyfansymiau cronol o'r flwyddyn gyfan (1 Ebrill-31 Mawrth). Rydym yn gweithio i wella ein systemau fel y gallwn ddarparu darlun mwy cyflawn o bobl sydd wedi ymuno a gadael yn y dyfodol.

Mae ein cofrestr yn newid bob dydd a gall amrywio yn sylweddol o ddechrau'r mis i ddiwedd y mis. Felly, dim ond cipolwg mewn amser y mae ein data yn ei gynnig. Mae'r adroddiad hwn yn rhoi cipolwg ar ein cofrestr ar 31 Mawrth 2020.

Ym mis Mawrth 2020 gwnaethom sefydlu cofrestr dros dro ar gyfer COVID-19 er mwyn cefnogi ymateb y DU i bandemig y coronafeirws. Mae data o'r gofrestr dros dro ar gyfer COVID-19 wedi'u cynnwys mewn adran benodol ar ddiwedd yr adroddiad hwn. Er eglurder, nid yw data o'r gofrestr dros dro ar gyfer COVID-19 wedi'u cynnwys yn ffigurau 1-9.

# Maint ein cofrestr barhaol yng Nghymru ar 31 Mawrth



Ffigur 1

## Cyfanswm y bobl ar y gofrestr yn ôl math o gofrestrriad â chyfeiriad yng Nghymru

Math o gofrestrriad	Mawrth 2016	Mawrth 2017	Mawrth 2018	Mawrth 2019	Mawrth 2020
Nyrs	32,416	32,521	33,716	33,957	34,661
Bydwraig	1,288	1,419	1,530	1,594	1,663
Cofrestrai deul (nyrs a bydwraig)	581	518	479	448	434
Cydymaith nyrsio	n/a	n/a	n/a	<5	<5
<b>Cyfanswm</b>	<b>34,285</b>	<b>34,458</b>	<b>35,725</b>	<b>36,001</b>	<b>36,763</b>

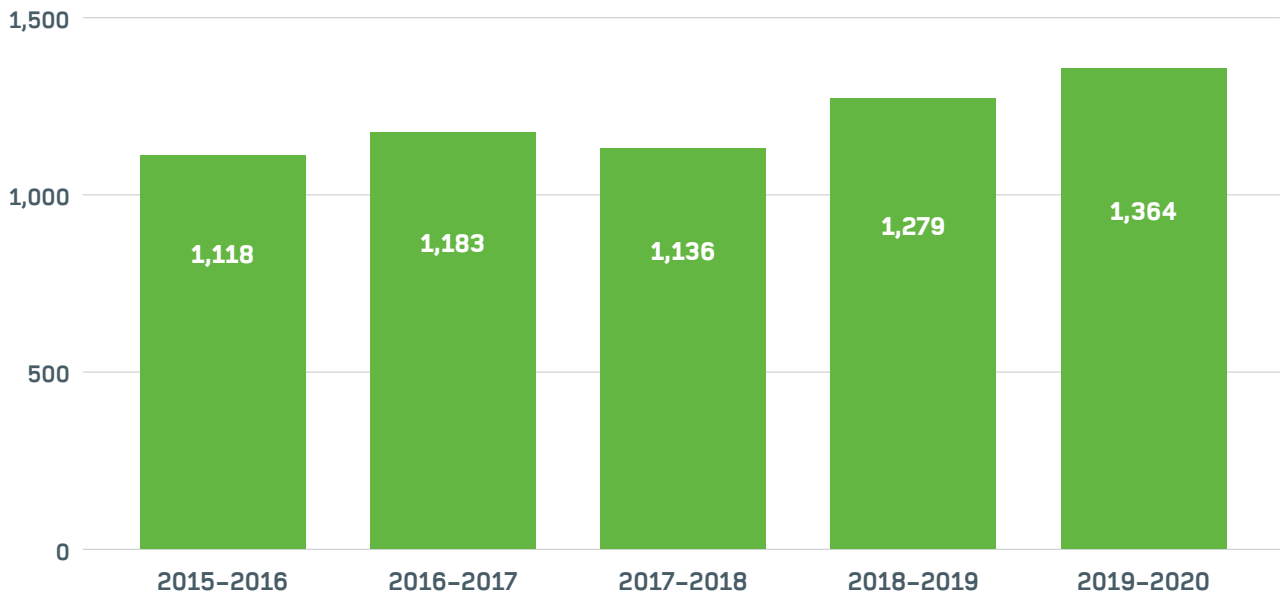
Cyflwynwyd y rôl cydymaith nyrsio yn 2019, yn Lloegr yn unig. Mae gan gyfran fach o gymdeithion nyrsio cofrestredig gyfeiriadau yng Nghymru.

## Ymuno â'r gofrestr barhaol

Mae nifer y bobl sy'n ymuno â'n cofrestr barhaol yng Nghymru am y tro cyntaf wedi cynyddu dros y ddwy flynedd diwethaf. Rhwng mis Ebrill 2019 a mis Mawrth 2020, ymunodd 1,364 o bobl, sef 85 (6.7 y cant) yn fwy na'r flwyddyn flaenorol.

Ffigur 2

### Pobl â chyfeiriad yng Nghymru sy'n ymuno â'r gofrestr barhaol am y tro cyntaf



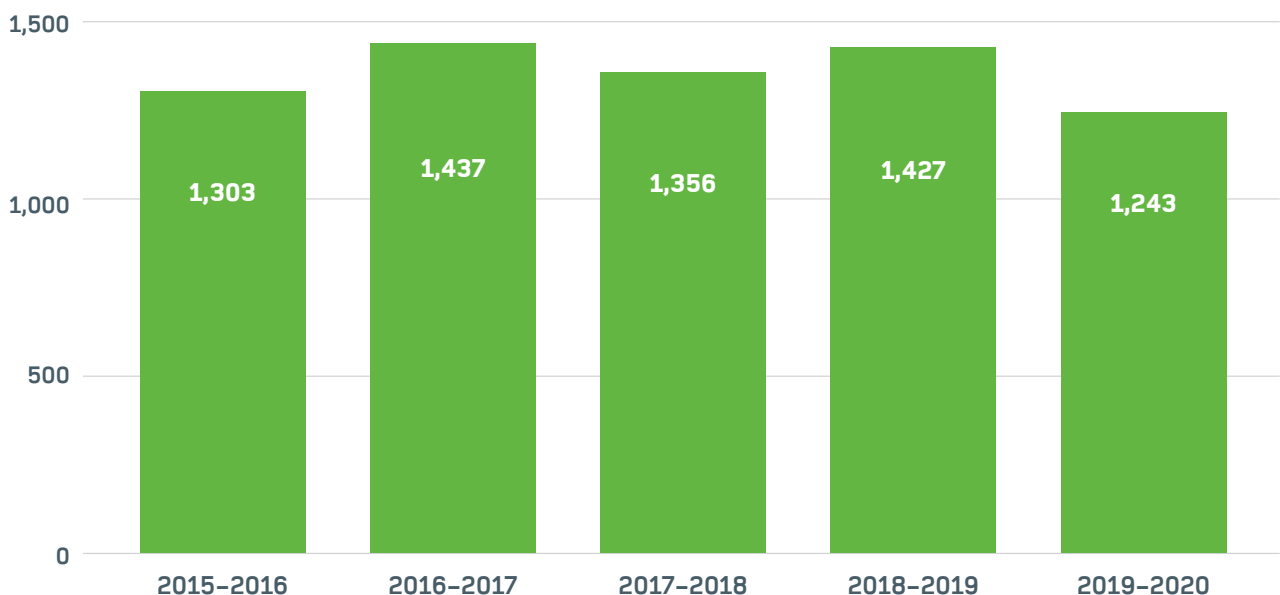
Nid yw data am bobl sy'n ymuno yn cynnwys y rhai sy'n ailymuno â'r gofrestr ar ôl gadael yn flaenorol. Hefyd, mae cyfanswm y nifer ar y gofrestr o un adeg mewn amser, lle mae'r data ar bobl sy'n ymuno a gadael yn swm o weithgarwch dros 12 mis. Felly, nid yw'r ffigurau hyn yn cyfateb yn union.

## Gadael y gofrestr barhaol

Yn ystod 2019-2020, gadawodd 1,243 o bobl yng Nghymru ein cofrestr, sef 184 (12.9 y cant) yn llai na'r flwyddyn flaenorol.

Ffigur 3

### Pobl â chyfeiriad yng Nghymru sy'n gadael y gofrestr barhaol



## Gweithwyr proffesiynol sydd wedi hyfforddi yn yr AEE

Roedd newidiadau bach yn nifer y bobl ar y gofrestr barhaol yng Nghymru sydd wedi hyfforddi yn yr AEE. Rwmania oedd y wlad hyfforddi fwyaf poblogaidd yn yr AEE, gyda 263 o weithwyr proffesiynol cofrestredig, ac yna Sbaen gyda 65.

### Ffigur 4

#### Cyfanswm nifer y bobl ar y gofrestr barhaol yng Nghymru yn ôl gwlad hyfforddi yn yr AEE (pum gwlad uchaf)

	Mawrth 2016	Mawrth 2017	Mawrth 2018	Mawrth 2019	Mawrth 2020
Rwmania	171	222	249	246	263
Sbaen	66	75	78	72	65
Yr Eidal	13	65	84	65	63
Gwlad Pwyl	54	56	54	53	55
Portiwgal	24	25	26	30	28
<b>Cyfanswm yr AEE</b>	<b>412</b>	<b>538</b>	<b>610</b>	<b>587</b>	<b>602</b>

## Gweithwyr proffesiynol sydd wedi hyfforddi y tu allan i'r AEE

Newidiadau bach a welwyd i nifer y bobl ar y gofrestr barhaol yng Nghymru sydd wedi hyfforddi y tu allan i'r AEE. Fel gweddill y DU, Ynysoedd Philippines ac India oedd y gwledydd hyfforddi mwyaf poblogaidd y tu allan i'r AEE, gyda 1,168 a 692 o weithwyr proffesiynol cofrestredig yn y drefn honno.

### Ffigur 5

#### Cyfanswm nifer y bobl ar y gofrestr yng Nghymru yn ôl gwlad hyfforddi y tu allan i'r AEE (pum gwlad uchaf)

	Mawrth 2016	Mawrth 2017	Mawrth 2018	Mawrth 2019	Mawrth 2020
Ynysoedd Philippines	1,062	1,073	1,115	1,135	1,168
India	590	594	627	633	692
De Affrica	87	89	96	94	92
Nigeria	37	38	39	39	44
Zambia	40	38	38	36	39
<b>Cyfanswm y tu allan i'r AEE</b>	<b>2,022</b>	<b>2,035</b>	<b>2,133</b>	<b>2,166</b>	<b>2,270</b>

Mae'r data hyn yn seiliedig ar bobl ar ein cofrestr barhaol â chyfeiriad cofrestredig yng Nghymru. Gall fod gan rai gweithwyr proffesiynol ar ein cofrestr barhaol sydd wedi hyfforddi dramor gyfeiriadau cofrestredig y tu allan i'r DU o hyd, ac felly ni chânt eu cynnwys yma. Ceir data ar nifer y bobl ar ein cofrestr barhaol â chyfeiriadau y tu allan i'r DU yn adroddiad data cofrestru'r DU.

## Proffil y gofrestr barhaol yng Nghymru

Gwelwyd cynnydd yn nifer y bobl rhwng 21 a 40 oed ar ein cofrestr barhaol yng Nghymru. Cynyddodd nifer y bobl yn y dosbarth oedran 51-70 hefyd, a hwn oedd y grŵp mwyaf, gyda 14,166 o bobl. Gwelwyd gostyngiad yn nifer y bobl rhwng 41 a 50 oed.

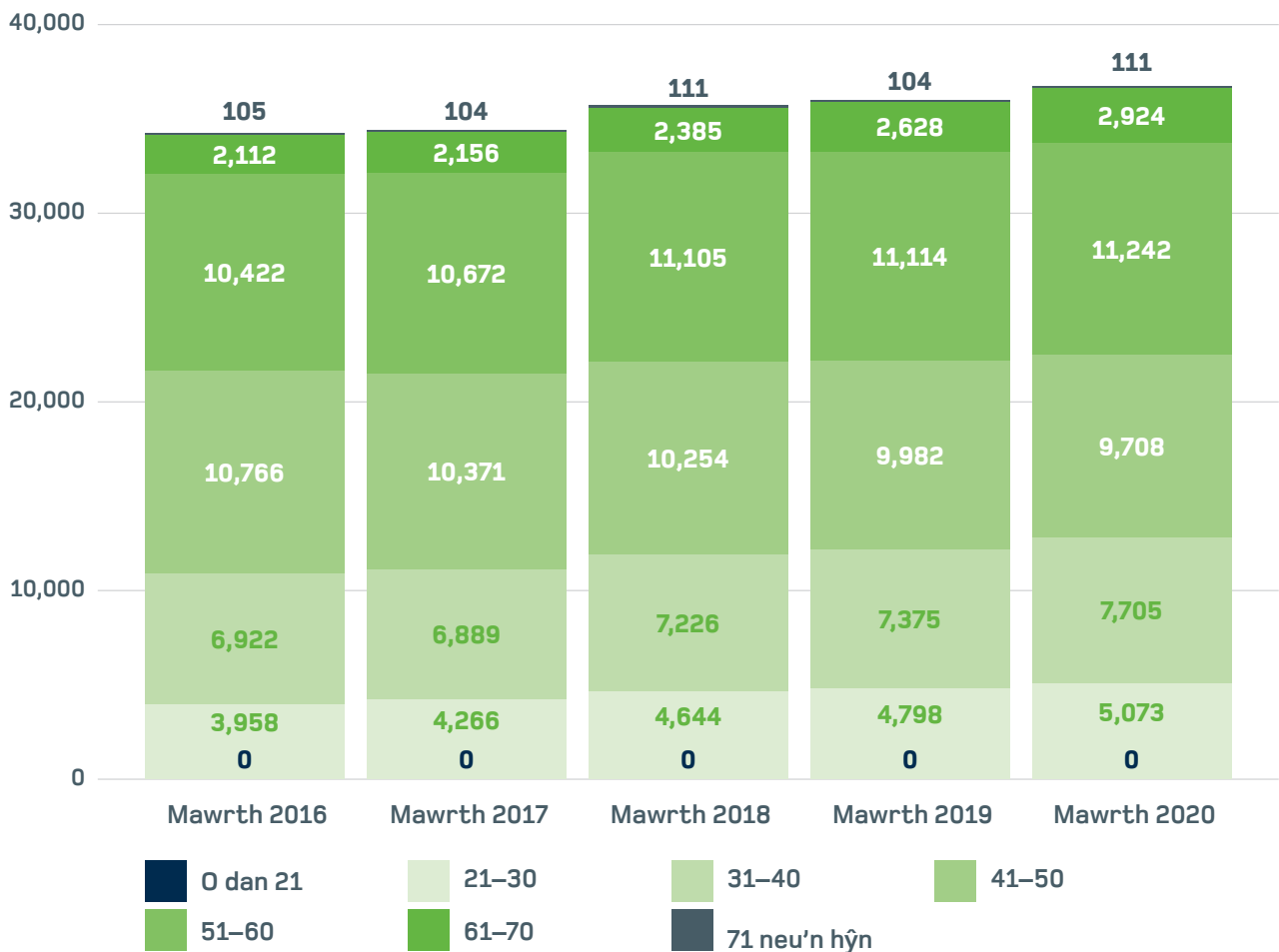
Ffigur 6a

### Proffil oedran y gofrestr barhaol yng Nghymru

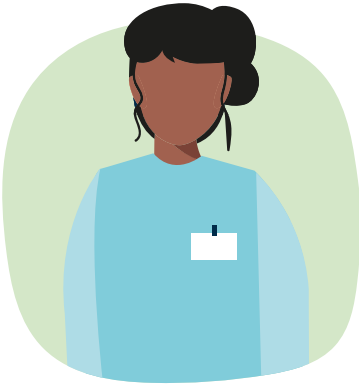
	Mawrth 2016	Mawrth 2017	Mawrth 2018	Mawrth 2019	Mawrth 2020
0 dan 21	0	0	0	0	0
21-30	3,958	4,266	4,644	4,798	5,073
31-40	6,922	6,889	7,226	7,375	7,705
41-50	10,766	10,371	10,254	9,982	9,708
51-55	6,355	6,428	6,547	6,307	6,123
56-60	4,067	4,244	4,558	4,807	5,119
61-70	2,112	2,156	2,385	2,628	2,924
71 neu'n hŷn	105	104	111	104	111

Ffigur 6b

### Proffil oedran y gofrestr barhaol

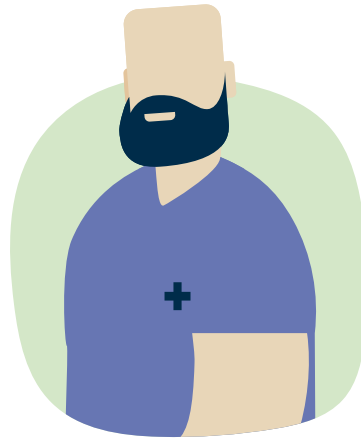


## Rhywedd



90.2%

o bobl ar ein cofrestr  
barhaol yng Nghymru yn  
nodi eu bod yn fenywaidd



9.8%

o bobl ar ein cofrestr  
barhaol yng Nghymru yn  
nodi eu bod yn wrywaidd

Dros y pum mlynedd  
diwethaf, dim ond  
newidiadau main a welwyd  
yn y rhaniad rhywedd hwn.

O'r 36,763 o weithwyr  
proffesiynol ar y gofrestr  
barhaol yng Nghymru,  
dywedodd 211 nad yw eu  
rhywedd yr un peth ag yr  
oedd pan gawsant eu geni.

## Meysydd ymarfer nyrsio

**Gwelwyd cynnydd sylweddol yn nifer y nyrsys oedolion ar ein cofrestr barhaol. Gwelwyd cynnydd bach iawn yn y tri maes arall.**

Gwelwyd y cynnydd mwyaf yn nifer y nyrsys plant (cododd 3.6 y cant yn 2019-2020). Cododd nifer y nyrsys iechyd meddwl hefyd am y pumed blwyddyn yn olynol (2.7 y cant).

Gwelwyd cynnydd o 1.73 y cant yn nifer y nyrsys anabledau dysgu a chynnydd o 1.46 yn nifer y nyrsys oedolion yn 2019-2020.

Nid yw'r data hyn yn dweud wrthym ym mha rôl y mae nyrsys yn gweithio ynddi ar hyn o bryd. Gall nyrsys feddu ar fwy nag un cymhwyster ac nid ydynt bob amser yn gweithio yn y meysydd y maent wedi cofrestru ynddynt.

Ffigur 7

### Nyrsys cofrestredig yn y pedwar maes ymarfer

	Oedolion	Plant	Anabledau dysgu	Iechyd meddwl
Mawrth 2016	26,594	2,211	898	4,674
Mawrth 2017	26,469	2,272	896	4,713
Mawrth 2018	27,187	2,405	914	4,945
Mawrth 2019	27,209	2,468	924	4,985
Mawrth 2020	27,607	2,557	940	5,120



# Nyrsys Iechyd y Cyhoedd Cymunedol Arbenigol a Chymwysterau ymarfer arbenigol

Gall nyrs neu fydwraig feddu ar nifer o gymwysterau ychwanegol. Mae nyrsio iechyd y cyhoedd cymunedol arbenigol yn rhan benodol o'n cofrestr. Gall rhywun ar ein cofrestr ddod yn nyrs iechyd y cyhoedd cymunedol arbenigol drwy gwblhau rhaglen gymeradwy a chyflawni'r safonau cywir.

Lle y nodir maes ymarfer ar ein cofrestr, mae hyn yn nodi'r maes yr oedd y cymhwyster yn canolbwyntio arno. Mae 'ymarferydd arbenigol' yn cyfeirio at rywun sydd â chymhwyster ymarfer arbenigol. Mae cymwysterau ymarfer arbenigol yn gymwysterau ôl-gofrestru sy'n ymwneud â meysydd ymarfer penodol. Fodd bynnag, nid yw ennill cymhwyster ymarfer arbenigol yn newid y maes y mae'r unigolyn wedi cofrestru ynddo.

## Ffigur 8

### Cyfanswm Nyrsys Iechyd y Cyhoedd Cymunedol Arbenigol â chyfeiriad yng Nghymru

	Mawrth 2016	Mawrth 2017	Mawrth 2018	Mawrth 2019	Mawrth 2020
Ymwelwyr iechyd	1,271	1,307	1,355	1,361	1,394
Nyrsys ysgol	233	249	259	263	274
Nyrsys iechyd galwedigaethol	109	106	104	102	97
Nyrsys Iechyd y Cyhoedd Cymunedol Arbenigol heb faes ymarfer	9	9	8	8	8
Nyrsys teulu	0	0	0	0	0
<b>Cyfanswm</b>	<b>1,622</b>	<b>1,671</b>	<b>1,726</b>	<b>1,734</b>	<b>1,773</b>



Ffigur 9

**Cyfanswm y gweithwyr proffesiynol â chymwysterau arbennig/  
cofnodadwy â chyfeiriad yng Nghymru**

	Mawrth 2016	Mawrth 2017	Mawrth 2018	Mawrth 2019	Mawrth 2020
Ymarferydd nyrsio cymunedol sy'n rhagnodi	2,551	2,620	2,763	2,836	2,912
Ymarferydd nyrsio sy'n rhagnodi annibynnol / atodol	1,219	1,318	1,477	1,612	1,762
YA – Nyrsio Ardal	1,136	1,122	1,130	1,143	1,136
YA – Nyrsio Oedolion	622	598	593	575	559
Darlithydd / Addysgwr ymarfer	388	356	331	316	306
Athro	189	226	257	286	298
YA – Nyrsio ymarfer cyffredinol	206	210	211	215	215
YA – Nyrsio iechyd meddwl cymunedol	216	197	195	187	182
YA – Nyrsio plant cymunedol	79	78	83	84	85
YA – Nyrsio plant	53	51	51	50	47
YA – Nyrsio anableddau dysgu cymunedol	49	48	49	49	46
YA – Iechyd meddwl	23	22	21	21	22
Ymarferydd nyrsio sy'n rhagnodi annibynnol	10	12	10	11	9
YA – Nyrs anabledd dysgu	0	0	0	0	0
<b>Cyfanswm</b>	<b>6,741</b>	<b>6,858</b>	<b>7,171</b>	<b>7,385</b>	<b>7,579</b>

YA = Ymarferydd Arbenigol

# Cofrestr dros dro ar gyfer COVID-19 yng Nghymru

Ym mis Mawrth 2020 gwnaethom sefydlu cofrestr dros dro ar gyfer COVID-19 er mwyn cefnogi ymateb y DU i bandemig y coronafeirws. I ddechrau, gwnaethom wahodd nyrsys a bydwraedd a oedd wedi gadael ein cofrestr barhaol o fewn y tair blynedd diwethaf i ymuno â'n cofrestr dros dro ar gyfer COVID-19.

Ym mis Ebrill gwnaethom wahodd dau grŵp pellach: ymgeiswyr o dramor a oedd wedi cwblhau pob rhan o broses gofrestru'r Cyngor Nyrsio a Bydwreigiaeth, ac eithrio'r arholiad clinigol strwythuredig gwrthrychol (OSCE); nyrsys a bydwraedd a oedd wedi gadael y gofrestr o fewn y pedair a phum mlynedd diwethaf.

Fodd bynnag, cymerwyd y data isod o 31 Mawrth 2020 – yr un dyddiad â'r data o'n cofrestr barhaol uchod yn yr adroddiad hwn. Felly, nid yw'n cynnwys y ddau grŵp ychwanegol hyn. Er eglurder, nid yw data o'r gofrestr dros dro ar gyfer COVID-19 wedi'u cynnwys yn ffigurau 1-9.

## Ffigur 10

### Cyfanswm y bobl ar y gofrestr dros dro ar gyfer COVID-19 â chyfeiriad yng Nghymru

	31 Mawrth 2020
Nyrs	364
Bydwraig	18
Nyrs and Bydwraig	<5
<b>Total</b>	<b>383</b>

23 Portland Place, London W1B 1PZ

T +44 20 7333 9333

[nmc.org.uk](http://nmc.org.uk)

 @nmcnews

 @nmcuk

 Cyngor  
Nyrsio a  
Bydwreigiaeth